

สรุปสถานการณ์น้ำของประเทศ วันที่ ๒ มีนาคม ๒๕๕๙

๑. ฝน การคาดการณ์ปริมาณฝน (มิลลิเมตร) เดือน มีนาคม เมษายน และพฤษภาคม ๒๕๕๙ เปรียบเทียบกับค่าปกติ [ค่าปกติ = ค่าเฉลี่ยฝนในคาบ ๓๐ ปี (๒๕๒๔ - ๒๕๕๓)] มีรายละเอียดตามตาราง

ภาค/เดือน (ปริมาณฝนคาดการณ์)	มีนาคม ๒๕๕๙		เมษายน ๒๕๕๙		พฤษภาคม ๒๕๕๙	
	ค่าประมาณ (มม.)	ความหมาย	ค่าประมาณ (มม.)	ความหมาย	ค่าประมาณ (มม.)	ความหมาย
เหนือ	๑๕ - ๓๐ มม.	ต่ำกว่าค่าปกติ	๔๐ - ๗๐ มม.	ต่ำกว่าค่าปกติ	๑๔๐ - ๑๘๐ มม.	ต่ำกว่าค่าปกติ
ตะวันออกเฉียงเหนือ	๓๐ - ๕๐ มม.	ต่ำกว่าค่าปกติ	๖๐ - ๙๐ มม.	ต่ำกว่าค่าปกติ	๑๕๐ - ๑๙๐ มม.	ต่ำกว่าค่าปกติ
กลาง	๒๐ - ๔๐ มม.	ต่ำกว่าค่าปกติ	๕๐ - ๘๐ มม.	ต่ำกว่าค่าปกติ	๑๔๐ - ๑๘๐ มม.	ต่ำกว่าค่าปกติ
ตะวันออกเฉียงใต้	๔๐ - ๗๐ มม.	ต่ำกว่าค่าปกติ	๗๐ - ๑๐๐ มม.	ต่ำกว่าค่าปกติ	๑๙๐ - ๒๓๐ มม.	ต่ำกว่าค่าปกติ
ภาคใต้ฝั่งตะวันออก	๔๐ - ๗๐ มม.	ต่ำกว่าค่าปกติ	๕๐ - ๘๐ มม.	ต่ำกว่าค่าปกติ	๑๑๐ - ๑๕๐ มม.	ต่ำกว่าค่าปกติ
ภาคใต้ฝั่งตะวันตก	๖๐ - ๙๐ มม.	ต่ำกว่าค่าปกติ	๑๓๐ - ๑๗๐ มม.	ต่ำกว่าค่าปกติ	๑๕๐ - ๓๐๐ มม.	ต่ำกว่าค่าปกติ
กรุงเทพฯ และปริมณฑล	๓๐ - ๕๐ มม.	ต่ำกว่าค่าปกติ	๘๐ - ๑๑๐ มม.	ต่ำกว่าค่าปกติ	๒๐๐ - ๒๕๐ มม.	ต่ำกว่าค่าปกติ

ที่มาข้อมูล : กรมอุตุนิยมวิทยา พยากรณ์อากาศ ๓ เดือน (http://www.tmd.go.th/month_forecast.php)

ปริมาณฝน ณ วันที่ ๒๙ กุมภาพันธ์ ๒๕๕๙	หน่วย	เหนือ	กลาง	ตะวันออกเฉียงเหนือ	ตะวันออก	ใต้	ทั้งประเทศ
ฝนสูงสุด ๒๔ ชม. สถานีอุตุนิยมวิทยา	มม.	๖.๔ แม่สะเรียง แม่ฮ่องสอน	ไม่มีฝน	ไม่มีฝน	ไม่มีฝน	๐.๒ สวี สกษ. ชุมพร	๖.๔ แม่สะเรียง แม่ฮ่องสอน
ฝนสะสมปี ๕๘	มม.	๔๘.๙	๑๘.๑	๔๓.๑	๓๗.๒	๔๕.๗	๔๑.๔
		-๔.๘	+ ๓๓.๑	-๑๓.๐	+ ๓๔.๖	+ ๘๗.๘	+ ๒๔.๓
ฝนสะสมปี ๕๙	มม.	๔๔.๒	๕๑.๒	๓๐.๒	๗๑.๘	๑๓๓.๕	๖๕.๘
		-๑๑%	+ ๖๕%	-๔๓.๐%	+ ๘๘%	+ ๖๖%	+ ๓๗%
ฝนสะสม ๓๐ ปี	มม.	๑๕.๐	๑๙.๐	๒๓.๓	๔๕.๕	๘๖.๙	๓๗.๔

ที่มาข้อมูล : กรมอุตุนิยมวิทยา สรุปลักษณะอากาศรายวัน (<http://www.tmd.go.th/climate/climate.php>)

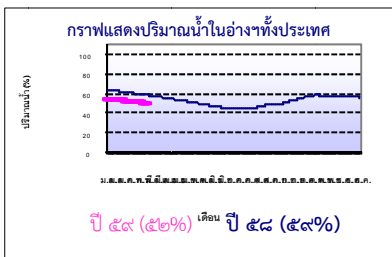
ปริมาณฝนสูงสุด ๒๔ ชม.เพิ่มเติม กรมอุตุนิยมวิทยาได้รายงานเพิ่มเติมโดยการบันทึกของเจ้าหน้าที่เป็นรายวัน ณ เวลา ๐๗.๐๐ น.ของวันนี้ - ไม่มี -

๒. น้ำในอ่างเก็บน้ำขนาดใหญ่



ปริมาณน้ำในอ่าง	หน่วย	เหนือ	กลาง	ต.เฉียงเหนือ	ตะวันออก	ตะวันตก	ใต้	ทั้งประเทศ
น้ำในอ่างปี ๕๘	ล้าน(ลบ.ม) %	๑๒,๑๑๒ ๔๙%	๖๖๐ ๔๙%	๔,๐๔๕ ๔๙%	๕๙๔ ๕๑%	๑๗,๔๖๗ ๖๖%	๖,๔๔๕ ๗๙%	๔๑,๓๘๑ ๕๙%
น้ำในอ่างปี ๕๙	ล้าน(ลบ.ม) %	๙,๓๙๑ ๓๘%	๔๙๗ ๓๗%	๓,๐๗๕ ๓๗%	๖๒๑ ๕๓%	๑๗,๐๘๓ ๖๔%	๕,๗๘๒ ๗๑%	๓๖,๕๒๖ ๕๒%
๑ มี.ค. ๕๙		-๑๑%	-๑๒%	-๑๒%	+ ๒%	-๒%	-๘%	-๗%
น้ำในอ่างปี ๕๘	ล้าน(ลบ.ม) %	๑๔,๐๗๒ ๖๐%	๔๘๖ ๔๑%	๓,๖๑๕ ๔๗%	๑๙๙ ๒๔%	๑๙,๒๖๔ ๗๒%	๕,๐๑๖ ๖๑%	๔๒,๖๕๑ ๖๓%
๒ มี.ค. ๕๙		-๒๒%	-๔%	-๑๐%	+ ๒๙%	-๘%	+ ๑๐%	-๑๑%

ที่มาข้อมูล : กรมชลประทาน ตารางสรุปข้อมูลอ่างเก็บน้ำทั่วประเทศ (http://water.rid.go.th/flood/flood/res_table.htm)



หมายเหตุ ๑. อ่างที่มีปริมาณน้ำต่ำกว่า ๕๐% ของความจุมี ๒๔ อ่าง คือ ๑.แม่กวัง (๑๑%) ๒.กิวคอกหมา (๑๔%) ๓.ห้วยหลวง (๑๙%) ๔.แม่จัต (๒๑%) ๕.ปรามบุรี (๒๔%) ๖.กระเสียว (๒๖%) ๗.อุบลรัตน์ (๒๖%) ๘.กิวลม (๒๖%) ๙.ทับเสลา (๒๙%) ๑๐.บางพระ (๓๐%) ๑๑.คลองสี่ชัย (๓๐%) ๑๒.ลำพระ (๓๐%) ๑๓.มูลขาม (๓๐%) ๑๔.ลำปาว (๓๑%) ๑๕.น้ำอูน (๓๒%) ๑๖.ลำตะคอง (๓๓%) ๑๗.ภูมิมืด (๓๔%) ๑๘.แควน้อย (๓๕%) ๑๙.จุฬาราม (๓๗%) ๒๐.น้ำพุง (๓๗%) ๒๑.แม่กระเจียน (๓๙%) ๒๒.แม่ทองปลาไหล (๘๘%)

๒. อ่างที่มีปริมาณน้ำเก็บกักตั้งแต่ ๘๐% ของความจุ มี ๒ อ่าง คือ ๑.ประแสร์ (๘๓%) และ ๒.หนองปลาไหล (๘๘%)

๓. สรุปสถานการณ์น้ำในแม่น้ำและลุ่มน้ำสำคัญ

๓.๑ สรุปสถานการณ์น้ำทั่วประเทศ (ศูนย์ประมวลวิเคราะห์สถานการณ์น้ำ กรมชลประทาน) (๑ มี.ค.) : สถานีน้ท่าที่อยู่ในเกณฑ์น้ำน้อย ได้แก่ สถานี P.๑ จ.เชียงใหม่, สถานี P.๗A จ.กำแพงเพชร, สถานี P.๑๗ จ.นครสวรรค์, สถานี W.๔A จ.ตาก สถานี ๙.๑ C จ.แพร่, สถานี Y.๑๖ จ.พิษณุโลก, สถานี N.๑ จ.น่าน, สถานี N.๕A จ.พิษณุโลก, สถานี N.๖๗ จ.นครสวรรค์, สถานี M.๖A จ.บุรีรัมย์, สถานี M.๙ จ.ศรีสะเกษ, สถานี M.๗ จ.อุบลราชธานี, สถานี Kgt.๑๐ จ.สระแก้ว, สถานี Kgt.๓ จ.ปราจีนบุรี, สถานี X.๑๕๘ จ.ชุมพร, สถานี X.๓๗A จ.สุราษฎร์ธานี, สถานี X.๑๑๙A จ.นราธิวาส และสถานี X.๗๓ จ.นราธิวาส **แนวโน้มระดับน้ำ:** แม่น้ำน่าน แม่น้ำพระสทิง แม่น้ำท่าตะเภา แม่น้ำโกล และค.ต้นหยงมัส มีแนวโน้มระดับน้ำลดลง แม่น้ำปิง แม่น้ำวัง แม่น้ำยม แม่น้ำมูล และแม่น้ำบางปะกง มีแนวโน้มระดับน้ำทรงตัว แม่น้ำตาปี มีแนวโน้มระดับน้ำเพิ่มขึ้น

๓.๒ สรุปสถานการณ์น้ำ (กรมทรัพยากรน้ำ)

๓.๒.๑) สำนักวิจัย พัฒนา และอุทกวิทยา :

- สถานการณ์น้ำในแม่น้ำโขง (ที่มาข้อมูล : สรุปสถานการณ์น้ำประจำวัน : ศูนย์ประมวลวิเคราะห์สถานการณ์น้ำ กรมชลประทาน) ระดับน้ำแม่น้ำโขง ณ วันที่ ๑ มีนาคม ๒๕๕๙ ที่สถานีเชียงแสน เชียงคาน หนองคาย นครพนม มุกดาหาร และโขงเจียม วัดได้ ๒.๐๐, ๔.๕๐, ๑.๔๗, ๑.๗๔, ๑.๓๖ และ ๑.๗๗ เมตร ตามลำดับ เปรียบเทียบกับตลิ่ง มีค่าเท่ากับ -๙.๘๐, -๑๒.๙๐, -๑๐.๗๓, -๑๐.๙๖, -๑๑.๔๔ และ -๑๓.๗๓ เมตร ตามลำดับ **แนวโน้มระดับน้ำท่า** สถานีเชียงแสน มุกดาหาร และโขงเจียม มีแนวโน้มระดับน้ำลดลง สถานีเชียงคาน และหนองคาย มีแนวโน้มระดับน้ำเพิ่มขึ้น สถานีนครพนม มีแนวโน้มระดับน้ำทรงตัว

- ระบบปฏิบัติการเฝ้าระวัง และเตือนภัยล่วงหน้าน้ำหลาก - ดินถล่ม (Early Warning) (๑ มี.ค.) - ไม่มีการเตือนภัย -

๓.๒.๒) ศูนย์ป้องกันวิกฤติน้ำ : ระบบติดตามและเฝ้าระวังสถานการณ์น้ำ

- โครงการสำรวจติดตั้งระบบตรวจวัดสถานการณ์น้ำทางไกลอัตโนมัติ (ในลุ่มน้ำ)

- รายงานสถานการณ์สถานีโทรมาตรลุ่มน้ำทะเลสาบสงขลา (ณ วันที่ ๒๕ ก.พ.๕๙) ลุ่มน้ำทะเลสาบสงขลา ปัจจุบันสถานการณ์น้ำในลำน้ำโดยทั่วไปยังคงอยู่ในภาวะปกติ (ระดับน้ำต่ำกว่าระดับตลิ่งต่ำสุด) ระดับน้ำในลำน้ำส่วนใหญ่มีแนวโน้มลดลง/ทรงตัว

- รายงานสถานการณ์สถานีโทรมาตรลุ่มน้ำท่าจีน (ณ วันที่ ๒๖ ก.พ.๕๙) : ระดับน้ำในลุ่มน้ำสะแกกรัง สถานีวัดช่องอยู่ระหว่างตรวจสอบ ส่วนลุ่มน้ำท่าจีน โดยทั่วไปมีปริมาณน้ำอยู่ในเกณฑ์ปกติ ระดับน้ำลุ่มน้ำสะแกกรัง มีแนวโน้มระดับน้ำทรงตัว ส่วนลุ่มน้ำท่าจีน มีแนวโน้มระดับน้ำเพิ่มขึ้น โดยมีสถานการณ์เฝ้าระวัง(น้ำแล้ง) ได้แก่ สถานีแม่น้ำท่าจีนที่สะพานข้ามแม่น้ำท่าจีน(ทางหลวง ๓๓๖๕)(อ.สามชุก จ.สุพรรณบุรี) สถานการณ์วิกฤติ(น้ำแล้ง) ได้แก่ สถานีแม่น้ำตากแดดที่สะพานข้ามแควตากแดด (อ.โกรกพระ จ.นครสวรรค์)

- โครงการตั้งศูนย์ปฏิบัติการและข้อมูลเพื่อการบริหารจัดการทรัพยากรน้ำ (ระบบเชื่อมโยงสัญญาณภาพจากกล้อง CCTV ณ วันที่ ๑ มี.ค.๕๙) : สถานการณ์น้ำทั่วไปอยู่ในเกณฑ์ปกติ ยกเว้นมีสถานีที่อยู่ในสถานการณ์เฝ้าระวังน้ำแล้ง ได้แก่ สถานีสะพานมหาโพธิ์ อ.เมือง จ.แพร่ (ลุ่มน้ำยม) สถานีสะพานนครน่านพัฒนา อ.เมือง จ.น่าน (ลุ่มน้ำน่าน) และสถานีสะพานวัดพระรูป อ.เมือง จ.สุพรรณบุรี (ลุ่มน้ำท่าจีน)

๔. พายุหมุน - ไม่มี -

๕. สถานการณ์น้ำ กรมป้องกันและบรรเทาสาธารณภัย (๑ มี.ค.) : จังหวัดที่ประกาศเขตให้ความช่วยเหลือผู้ประสบภัยพิบัติกรณีฉุกเฉิน (ภัยแล้ง)ปัจจุบัน จำนวน ๑๒ จังหวัด ๔๗ อำเภอ ๒๑๗ ตำบล ๑,๙๐๒ หมู่บ้าน ได้แก่ จ.เชียงใหม่ (อ.ดอยเต่า สันกำแพง แม่ริม) จ.อุดรธานี (อ.เมืองอุดรธานี) จ.พะเยา (อ.เมืองพะเยา ดอกคำใต้ แม่ใจ จุน ภูพานยาว เชียงคำ) จ.สุโขทัย (อ.สวรรคโลก ศรีนคร ศรีสำโรง ศรีสำหล้า เมือง ศรีมาศทุ่งเสลี่ยม บ้านด่านลานหอย) จ.นครสวรรค์ (อ.เมือง ชุมแสง จ.นครราชสีมา (อ.ขามสะแกแสง คง บัวลาย แก่งสนามนาง โนนไทย ด่านขุนทด โนนสูง เทพารักษ์ พระทองคำ บัวใหญ่) จ.นครพนม (อ.นาหว้า โพนสวรรค์) จ.มหาสารคาม (อ.กันทรวิชัย โกสุมพิสัย ชื่นชม เชียงยืน) จ.บุรีรัมย์ (อ.เมือง พลับพลาชัย ห้วยราช) จ.กาญจนบุรี (อ.ห้วยกระเจา ท่าม่วง) จ.เพชรบุรี (อ.ชะอำ แก่งกระจาน) และจ.สระแก้ว (อ.โคกสูง วัฒนารต ตาพระยา อรัญประเทศ) สถานการณ์วิกฤติน้ำ (ข่าว) แม่น้ำภาคที่ ๓ เปิดเผยถึงมาตรการรับมือกับสถานการณ์ภัยแล้งในส่วนรับผิดชอบ คือ ภาคเหนือ ทั้งหมด ๑๖ จังหวัด ประกอบด้วย จ.เชียงราย เชียงใหม่ น่าน พะเยา แพร่ แม่ฮ่องสอน ลำปาง ลำพูน อุดรธานี พิษณุโลก สุโขทัย เพชรบูรณ์ พิจิตร กำแพงเพชร นครสวรรค์ และ อุทัยธานี ว่า ปัจจุบันพบว่า มีพื้นที่ที่ได้รับผลกระทบจากสถานการณ์ภัยแล้ง แหล่งน้ำธรรมชาติแห้งขอด ได้แก่ จ.อุทัยธานี นครสวรรค์ กำแพงเพชร และ พิจิตร เบื้องต้น ทางทหารได้ร่วมมือกับทุกฝ่ายจัดกำลังเข้าไปสมทบเพื่อช่วยเหลือประชาชนที่ได้รับความเดือดร้อน ไม่ว่าจะเป็นการลงพื้นที่ให้ความรู้กับเกษตรกรในการปลูกพืชใช้น้ำน้อย การขุดเจาะบ่อนบาดาล สร้างฝายชะลอน้ำ และการนำรถบรรทุกน้ำเข้าแจกจ่ายให้กับชาวบ้านที่ขาดแคลนน้ำสำหรับการอุปโภคบริโภค นอกจากนี้ ยังได้ดำเนินการตาม ๘ มาตรการช่วยเหลือเกษตรกรที่ได้รับผลกระทบจากภัยแล้งของรัฐบาล โดยเน้นย้ำในข้อ ๑ และข้อ ๒ คือ ๑. การส่งเสริมความรู้และการสนับสนุนปัจจัยการผลิต เพื่อลดรายจ่ายในครัวเรือน ๒. การชะลอหรือขยายระยะเวลาการชำระหนี้ที่เกษตรกรมีภาระหนี้กับสถาบันการเงิน จ.เพชรบูรณ์ ภัยแล้งที่ขยายเป็นวงกว้างอย่างต่อเนื่อง ทำให้ไม่เพียงกระทบพื้นที่การเกษตรเท่านั้น แต่ยังมีส่งผลกระทบต่อแหล่งท่องเที่ยวทางธรรมชาติที่สำคัญในพื้นที่ ต.ท่าพล อ.เมือง คือ น้ำตกวังหินหอ ขณะนี้กำลังประสบปัญหาแห้งขอด ส่วนใหญ่แห้งขอด จนเหลือแต่หินหิน ทำให้ประชาชนและนักท่องเที่ยว ที่ไปเล่นน้ำคลายร้อน เล่นได้เพียงแอ่งน้ำเดียวเท่านั้น นอกจากนี้ ยังส่งผลให้พ่อค้าแม่ค้าที่จำหน่ายอาหาร มีรายได้น้อยลงไม่สามารถขายอาหารได้ จ.จันทบุรี ภัยแล้งเริ่มส่งผลกระทบต่อพื้นที่บางสวนโดยเฉพาะพื้นที่ห่างไกลแห้งกักเก็บน้ำ นอกเขตชลประทาน โดยผู้ว่าฯ ได้ประกาศให้พื้นที่ ๗ อำเภอ จาก ๑๐ อำเภอ เป็นพื้นที่ประสบภัยพิบัติภัยแล้ง เช่น อ.มะขาม โป่งน้ำร้อน สอยดาว แก่งหางแมว ขลุง นายายอาม และ อ.เมือง ขณะนี้ปก.จังหวัด ได้มีการบูรณาการหน่วยงานที่เกี่ยวข้อง เร่งให้การช่วยเหลือนำรถบรรทุกน้ำแจกจ่ายแก่ราษฎร จ.ชัยนาท ภัยแล้งในพื้นที่ ต.บางซุด อ.สรรคบุรี ส่งผลให้เกษตรกรผู้เลี้ยงสัตว์ ได้รับความเดือดร้อน ต้องนำสัตว์เลี้ยงลงไปในหญ้าแห้ง ในคลองส่งน้ำชลประทานสภาพแห้งขอด นอกจากนี้ ชาวบ้านใน ต.บ้านกล้วย อ.เมือง ก็ประสบปัญหาภัยแล้ง ต้องออกหาปลาขายเลี้ยงชีพในคลองที่มีน้ำแห้งขอด จ.ลพบุรี ผู้อำนวยการจัดสรรน้ำสำนักงานชลประทานที่ ๑๐ เปิดเผยว่า ขณะนี้สถานการณ์น้ำในเขื่อนป่าสักชลสิทธิ์ มีปริมาณน้ำลดลงอย่างต่อเนื่อง ล่าสุด มีน้ำเหลืออยู่ที่ ๓๙๐.๒๓ ล้านลูกบาศก์เมตร หรือคิดเป็นร้อยละ ๔๐.๖๕ ซึ่งการระบายน้ำในระดับนี้ ยังคงอยู่ในการควบคุม และปริมาณน้ำน่าจะยังมีใช้สำหรับอุปโภคบริโภคจนช่วงฤดูแล้งของปีนี้ นอกจากนี้ ปัจจุบัน น้ำในเขื่อนป่าสักฯ ยังไม่ได้รับผลกระทบจากการระเหยของน้ำ เนื่องจากสภาพอากาศยังไม่ถึงกับร้อนจัด จึงทำให้การระเหยน้อยมาก จนแทบไม่มีผลกระทบ แต่ทางกรมฝนหลวง ได้ทำการปรับแผนเร่งขึ้นทำฝนเทียมในบริเวณลุ่มน้ำป่าสักแล้ว เพื่อสร้างความชุ่มชื้นในอากาศ และช่วยให้เกิดฝนตกลงมาเติมน้ำในอ่างเก็บน้ำของเขื่อนป่าสักชลสิทธิ์ ต่อไป จ.เพชรบุรี หัวหน้าอุทยานแห่งชาติแก่งกระจาน เปิดเผยว่า ในช่วงปีที่ผ่านมามีฝนได้ทั้งช่วงหรือหยุดตกเร็วกว่าปกติ ส่งผลให้ปริมาณน้ำในเขตอุทยานแห่งชาติแก่งกระจาน ช่วงหน่วยพิทักษ์อุทยานแห่งชาติแก่งกระจานที่ ๔ หรือบ้านกร่าง มีปริมาณน้ำไม่มาก โดยน้ำจะไหลมาจากน้ำห้วยแม่น้ำปราณบุรี แต่ปรากฏว่าขณะนี้ลำห้วยแม่น้ำปราณบุรีแห้งขอด ส่งผลให้ตลอดเส้นทางที่น้ำไหลมาผ่านบ้านกร่างแห้งตามไปด้วย น้ำบริเวณฝายบ้านกร่างแห้งไม่มีน้ำ ส่งผลกระทบต่อหน่วยพิทักษ์อุทยานแห่งชาติที่ ๔ พื้นที่ ไม่มีน้ำใช้เพื่ออุปโภคบริโภค ส่งผลกระทบต่อทั้งเจ้าหน้าที่ที่ปฏิบัติงานอยู่ที่หน่วยดังกล่าวและนักท่องเที่ยวที่มาพักค้างแรม

๖. คาดการณ์สภาพอากาศ ๗ วัน (กรมอุตุนิยมวิทยา) ในช่วงวันที่ ๑ - ๒ มี.ค. บริเวณความกดอากาศสูงกำลังปานกลางจากประเทศจีนยังคงแผ่เสริมลงมาปกคลุมบริเวณประเทศไทย และทะเลจีนใต้ ประกอบกับมีลมตะวันตกในระดับบนปกคลุมบริเวณภาคเหนือตอนบน ลักษณะเช่นนี้ทำให้ประเทศไทยตอนบนมีอากาศหนาวเย็นกับมีลมแรง โดยภาคเหนือจะมีอุณหภูมิลดลง ๑-๒ องศาเซลเซียส สำหรับมรสุมตะวันออกเฉียงเหนือที่พัดปกคลุมอ่าวไทยและภาคใต้ยังคงมีกำลังแรง ลักษณะเช่นนี้ทำให้คลื่นลมบริเวณอ่าวไทยมีคลื่นสูง ๒-๓ เมตร ส่วนในช่วงวันที่ ๓ - ๗ มี.ค. บริเวณความกดอากาศสูงที่ปกคลุมประเทศไทยตอนบนจะมีกำลังอ่อนลง ทำให้บริเวณดังกล่าวมีอุณหภูมิสูงขึ้นแต่ยังคงมีอากาศเย็นกับมีหมอกในตอนเช้า และหมอกหนาในบางพื้นที่ สำหรับมรสุมตะวันออกเฉียงเหนือที่พัดปกคลุมอ่าวไทยและภาคใต้จะมีกำลังอ่อนลง ทำให้คลื่นลมบริเวณอ่าวไทยจะมีกำลังอ่อนลง

๗. พื้นที่ที่ควรเฝ้าระวังเดือนกุมภาพันธ์วิกฤติน้ำ(น้ำท่วม ภัยแล้ง) คณะกรรมการทรัพยากรน้ำแห่งชาติ (๑ มี.ค.) ได้รายงานพื้นที่ประสบภัยน้ำ (พื้นที่มีชาวขาดแคลนน้ำ) ๔๒ จังหวัด ได้แก่ จ.เชียงใหม่ พะเยา พิจิตร พิษณุโลก แพร่ ลำปาง ลำพูน ตากกำแพงเพชร นครสวรรค์ ชัยนาท อุทัยธานี ลพบุรี อ่างทอง พระนครศรีอยุธยา ปทุมธานี สุพรรณบุรี นครปฐมกาญจนบุรี หนองคาย หนองบัวลำภู บุรีรัมย์ ยโสธร สกลนคร สุรินทร์ กาฬสินธุ์ ขอนแก่น ชัยภูมิ นครพนม มุกดาหาร นครราชสีมา จันทบุรี ตราด ปราจีนบุรี สมุทรปราการ พังงา ประจวบคีรีขันธ์ สตูล สงขลา

