



# รายงานการเฝ้าระวังติดตามสถานการณ์น้ำ ๒๔ ชั่วโมง

ศูนย์ป้องกันวิกฤติน้ำ กรมทรัพยากรน้ำ กระทรวงทรัพยากรธรรมชาติและสิ่งแวดล้อม  
โทรศัพท์ ๐ ๒๒๔๘ ๖๖๓๑ โทรสาร ๐ ๒๒๔๘ ๖๖๒๙ <http://www.dwr.go.th>

รายงานฉบับที่ ๔๐๐/๒๕๕๙

เวลา ๐๘.๐๐น.

วันที่ ๒๑ กรกฎาคม ๒๕๕๙

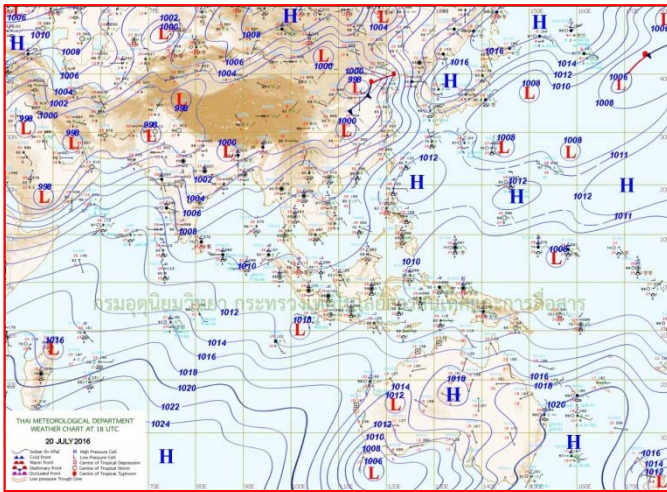
เรื่อง รายงานการเฝ้าระวังติดตามสถานการณ์น้ำ ๒๔ ชั่วโมง

เรียนร.ม.ทส. เลขานุการ ร.ม.ทส. ปกท.ทส. รอง ปกท.ทส. อทน. รอง อทน. และหน่วยงานที่เกี่ยวข้อง

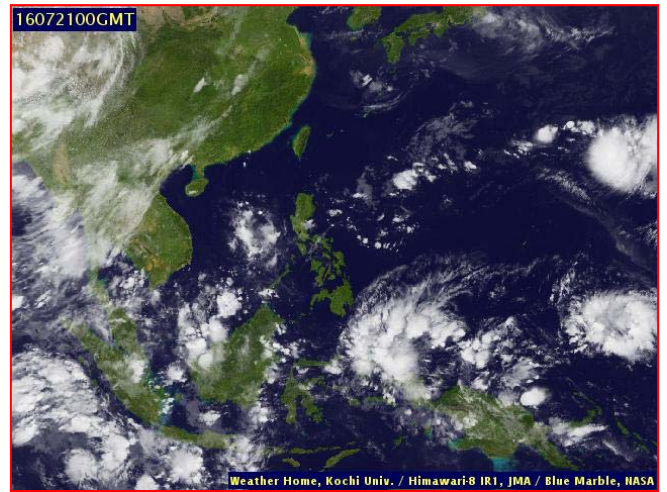
กรมทรัพยากรน้ำขอรายงานการเฝ้าระวังและติดตามสถานการณ์น้ำ ประจำวันที่ ๒๑ กรกฎาคม ๒๕๕๙ ดังนี้

## ๑. สภาวะอากาศ ณ เวลา ๐๖.๐๐ น. (ที่มา: กรมอุตุนิยมวิทยา)

พยากรณ์อากาศ ๒๔ ชั่วโมงข้างหน้า บริเวณประเทศไทยมีฝนตกต่อเนื่องและมีฝนตกหนักหลายพื้นที่ในระยะนี้ ขอให้ประชาชนระวังอันตรายจากฝนตกหนักและฝนที่ตกสะสมไว้ด้วย สำหรับกรุงเทพมหานครและปริมณฑลยังคงมีฝนตกกับมีฝนตกหนักบางพื้นที่

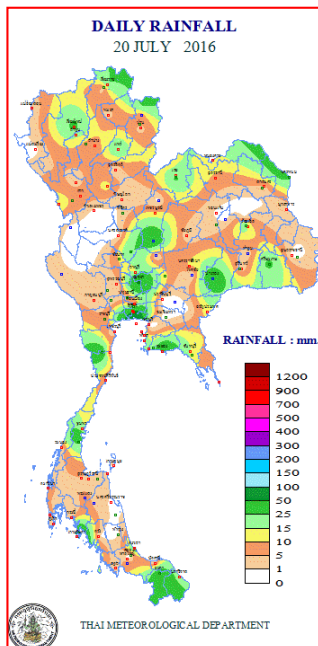


แผนที่อากาศ วันที่ ๒๑ ก.ค.๒๕๕๙ เวลา ๐๖.๐๐ น.



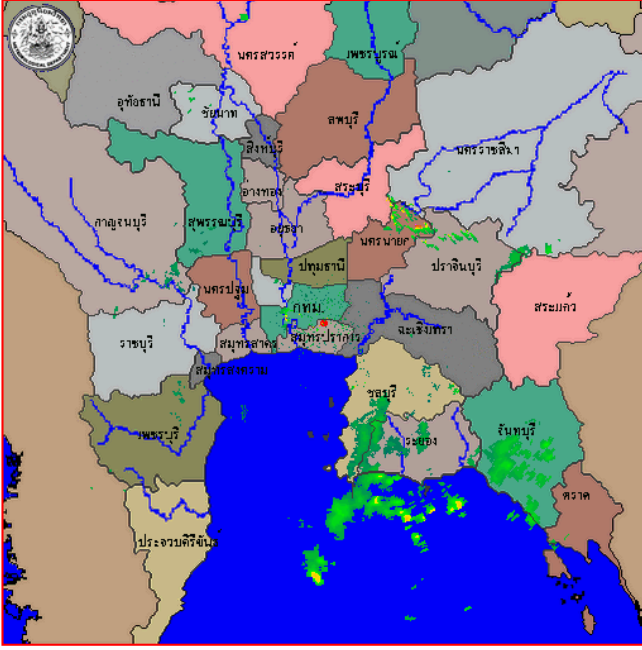
ภาพถ่ายจากดาวเทียม วันที่ ๒๑ ก.ค. ๒๕๕๙ เวลา ๐๗.๐๐ น.

## ๒. ปริมาณฝนสะสม ณ เวลา ๐๗.๐๐ น. (เมื่อวาน) - ๐๗.๐๐ น. (วันนี้) (ที่มา: กรมอุตุนิยมวิทยา)

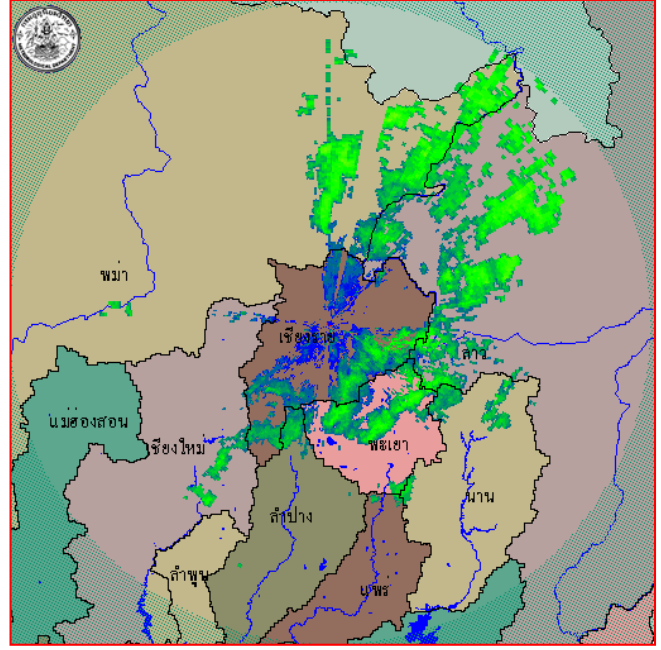


จุดตรวจวัด	ปริมาณฝน (มม.)
จ.สมุทรปราการ (นาร่อง)	๑๐๖.๔
กรุงเทพฯ บางนา สกษ.	๗๕.๔
จ.กระบี่ (เกาะลันตา)	๗๒.๔
จ.พระนครศรีอยุธยา	๕๙.๖
จ.ระยอง	๕๐.๒
จ.นครพนม สกษ.	๔๙.๐
จ. (หนองพลับ สกษ.)	๔๑.๒

๓. เรดาร์ตรวจอากาศ ณ วันที่ ๒๑ กรกฎาคม ๒๕๕๙ (ที่มา: กรมอุตุนิยมวิทยา)



สถานีสุวรรณภูมิ เวลา ๐๘.๓๐ น.



สถานีเชียงใหม่ เวลา ๐๘.๓๐ น.

จากเรดาร์ตรวจอากาศจะพบว่ามียกุ่มเมฆฝนกระจายบริเวณภาคกลาง ภาคตะวันออก ภาคตะวันออกเฉียงเหนือ และภาคใต้

๔. สถานการณ์น้ำในอ่างเก็บน้ำขนาดใหญ่ ณ วันที่ ๒๐ กรกฎาคม ๒๕๕๙ (ที่มา: กรมชลประทาน)

สภาพน้ำในอ่างเก็บน้ำขนาดใหญ่ ปริมาณน้ำในอ่างฯ ๓๒,๒๒๗ ล้าน ลบ.ม. คิดเป็นร้อยละ ๔๖ (ปริมาณน้ำใช้การได้ ๘,๗๒๘ ล้าน ลบ.ม. คิดเป็นร้อยละ ๑๙) ปริมาณน้ำในอ่างฯ เทียบกับปี ๒๕๕๘ (๓๒,๐๘๔ ล้าน ลบ.ม. คิดเป็นร้อยละ ๔๖) มากกว่าปี ๒๕๕๘ จำนวน ๑๔๒ ล้าน ลบ.ม. ปริมาณน้ำไหลลงอ่างฯ จำนวน ๗๔.๘๔ ล้าน ลบ.ม. ปริมาณน้ำระบายจำนวน ๖๒.๓๕ ล้าน ลบ.ม. สามารถรับน้ำได้อีก ๓๘,๑๙๒ ล้าน ลบ.ม.

อ่างเก็บน้ำ	ปริมาณน้ำในอ่าง		ปริมาณน้ำใช้การได้		ปริมาณน้ำไหลลงอ่าง		ปริมาณน้ำระบาย		ปริมาณน้ำรับได้อีก (ล้าน ม. <sup>๓</sup> ) (ความจุที่ รนส.- ปริมาณน้ำปัจจุบัน)
	ปริมาณ (ล้าน ม. <sup>๓</sup> )	% น้ำเก็บกัก	ปริมาณ (ล้าน ม. <sup>๓</sup> )	% น้ำใช้การ	วันนี้ (ล้าน ม. <sup>๓</sup> )	เมื่อวาน (ล้าน ม. <sup>๓</sup> )	วันนี้ (ล้าน ม. <sup>๓</sup> )	เมื่อวาน (ล้าน ม. <sup>๓</sup> )	
๑.ภูมิพล	๔,๑๕๗	๓๑	๓๕๗	๔	๔.๖๕	๕.๙๒	๓.๐๐	๓.๐๐	๙,๓๐๕
๒.สิริกิติ์	๓,๘๘๗	๔๑	๑,๐๓๗	๑๖	๑๖.๕๓	๑๓.๘๙	๘.๐๖	๗.๐๑	๖,๗๕๓
๓.จุฬารัตน์	๖๒	๓๘	๒๕	๒๐	๐.๑๒	๐.๑๘	๐.๒๑	๐.๒๑	๑๔๕
๔.อุบลรัตน์	๕๗๓	๒๔	-๘	๐	๐.๐๐	๔.๓๑	๐.๓๐	๐.๓๐	๑,๘๕๘
๕.ลำปาง	๕๓๐	๒๗	๔๓๐	๒๓	๑.๗๑	๑.๗๑	๓.๐๕	๓.๐๕	๑,๙๒๐
๖.สิรินธร	๑,๐๖๖	๕๔	๒๓๕	๒๑	๐.๐๐	๓.๗๘	๑๑.๐๑	๑๑.๐๗	๙๐๐
๗.ป่าสักชลสิทธิ์	๒๘๕	๓๐	๒๘๒	๓๐	๙.๕๐	๑๐.๒๔	๒.๑๙	๒.๒๓	๖๗๕
๘.ศรีนครินทร์	๑๑,๕๑๕	๖๕	๑,๒๕๐	๑๗	๙.๖๖	๕.๒๑	๘.๐๔	๘.๐๐	๗,๓๓๕
๙.วชิราลงกรณ	๓,๗๗๗	๔๓	๗๖๕	๑๓	๘.๕๕	๑๐.๘๙	๘.๐๗	๘.๑๐	๗,๒๒๓
๑๐.ขุนด่านปราการชล	๘๑	๓๖	๗๗	๓๕	๐.๖๑	๐.๗๗	๐.๕๒	๐.๕๒	๑๔๕
๑๑.รัชชประภา	๔,๐๘๘	๗๓	๒,๗๓๗	๖๔	๘.๒๔	๖.๓๐	๐.๔๐	๑๓.๓๑	๒,๕๓๒
๑๒.บางบาล	๔๙๗	๓๔	๒๒๑	๑๙	๒.๑๘	๕.๔๓	๓.๘๕	๓.๘๙	๑,๑๗๗

**๕. สถานการณ์น้ำในประเทศ ณ วันที่ ๑๗ - ๒๑ กรกฎาคม ๒๕๕๙ (ที่มา: กรมชลประทาน)**

สถานี	แม่น้ำ	อำเภอ	จังหวัด	ระดับตลิ่ง (ม.รทก.)	ระดับน้ำ (ม.รทก.)					แนวโน้ม
					อาทิตย์	จันทร์	อังคาร	พุธ	พฤหัสบดี	
					๑๗ ก.ค.	๑๘ ก.ค.	๑๙ ก.ค.	๒๐ ก.ค.	๒๑ ก.ค.	
P.๑	ปิง	เมือง	เชียงใหม่	๓.๗๐	๑.๒๔	๑.๒๒	๑.๑๙	๑.๑๙	๑.๑๙	ทรงตัว
W.๑C	วัง	เมือง	ลำปาง	๕.๒๐	๐.๑๘	๐.๒๒	๐.๐๓	-๐.๑๑	๐.๒๓	เพิ่มขึ้น
Y.๔	ยม	เมือง	สุโขทัย	๗.๔๕	๓.๐๐	๒.๙๐	๓.๑๓	๓.๖๗	๓.๙๘	เพิ่มขึ้น
N.๖๗	น่าน	ชุมแสง	นครสวรรค์	๒๘.๓๐	๒๒.๓๖	๒๒.๑๐	๒๑.๗๙	๒๑.๓๘	๒๐.๙๗	ลดลง
C.๑๓	เจ้าพระยา	สรรพยา	ชัยนาท	๑๖.๓๔	๑๖.๑๘	๑๖.๑๖	๑๖.๐๙	๑๕.๙๙	๑๕.๗๙	ลดลง
M.๖A	มูล	สตึก	บุรีรัมย์	๕.๔๐	๑.๘๘	๑.๗๗	๑.๕๕	๑.๒๗	๑.๑๓	ลดลง
M.๗	มูล	เมือง	อุบลราชธานี	๗.๐๐	๓.๘๙	๓.๗๕	๓.๕๘	๓.๔๑	๓.๑๘	ลดลง
M.๑๙๑	ลำตะคอง	เมือง	นครราชสีมา	๓.๐๐	๐.๖๐	๐.๗๘	๐.๖๒	๐.๗๙	๐.๖๔	ลดลง
M.๑๕๙	ลำชี	จอมพระ	สุรินทร์	๑๑.๓๐	๒.๖๙	๒.๕๘	๒.๕๗	๒.๕๕	๒.๕๐	ลดลง
M.๙๕	ลำเสียวใหญ่	สุวรรณภูมิ	ร้อยเอ็ด	๓.๒๐	๒.๓๙	๒.๔๐	๒.๔๔	๒.๔๔	๒.๔๖	เพิ่มขึ้น
X.๖๔	คลองท่าแซะ	ท่าแซะ	ชุมพร	๑๗.๑๓	๘.๐๐	๘.๐๐	๗.๗๐	๗.๗๔	๗.๗๒	ลดลง
X.๑๔๙	คลองกลาย	นบพิตำ	นครศรีธรรมราช	๓๓.๙๖	๒๙.๐๕	๒๙.๐๒	๒๘.๙๘	๒๙.๐๑	๒๙.๒๓	เพิ่มขึ้น
X.๒๗๔	แม่น้ำโก-ลก	แว้ง	นราธิวาส	๒๒.๔๐	๑๘.๖๙	๑๘.๕๕	๑๙.๓๓	๑๘.๘๔	๑๙.๕๕	เพิ่มขึ้น
X.๓๗A	แม่น้ำตาปี	พระแสง	สุราษฎร์ธานี	๑๐.๗๖	๙.๓๕	๙.๐๒	๘.๘๗	๘.๖๙	๘.๕๕	ลดลง

\*\*\* ยังไม่ได้รับรายงาน

**๖. สถานการณ์น้ำในพื้นที่ลุ่มน้ำโขง ณ วันที่ ๒๐ กรกฎาคม ๒๕๕๙ (ที่มา:MRC: Mekong River Commission )**

สถานี	ระดับตลิ่ง(เมตร)	ระดับน้ำ (เมตร)	ต่ำกว่าระดับตลิ่ง (เมตร)	แนวโน้ม
อ.เชียงแสน จ.เชียงราย	๑๒.๘๐	๓.๒๑	๙.๕๙	ลดลง
อ.เชียงคาน จ.เลย	๑๖.๐๐	๗.๕๗	๘.๔๓	เพิ่มขึ้น
อ.เมือง จ.หนองคาย	๑๒.๒๐	๔.๓๖	๗.๘๔	เพิ่มขึ้น
อ.เมือง จ.นครพนม	๑๒.๕๐	๕.๕๒	๖.๙๘	ลดลง
อ.เมือง จ.มุกดาหาร	๑๒.๐๐	๕.๕๓	๖.๔๗	ลดลง
อ.โขงเจียม จ.อุบลราชธานี	๑๔.๕๐	๖.๘๓	๗.๖๗	ลดลง

**๖. สถานการณ์เตือนภัย Early Warning ณ วันที่ ๒๑ กรกฎาคม ๒๕๕๙ (ที่มา: สำนักวิจัย พัฒนาและอุทกวิทยา กรมทรัพยากรน้ำ) [เวลา ๑๕.๐๐ น.(เมื่อวาน) - ๐๘.๐๐ น. (วันนี้)]**

การแจ้งเตือน	สถานี	การแจ้งเตือน
เตือนสีแดง (อพยพ)	-	-
เตือนสีเหลือง (เตือนภัย)	-	-
เตือนสีเขียว (เฝ้าระวัง)	-	-

\*ได้รับข้อมูลจากทาง Social Media โดยโปรแกรม Line ศูนย์อุทกภัย ทน.

**๗. เหตุการณ์วิกฤตน้ำปัจจุบัน ณ วันที่ ๒๑ กรกฎาคม ๒๕๕๙ [เวลา ๑๕.๐๐ น.(เมื่อวาน) - ๐๘.๐๐ น. (วันนี้)]**

ไม่มีสถานการณ์วิกฤตน้ำ

**๘. สถานการณ์ต่อเนื่อง ณ วันที่ ๒๑ กรกฎาคม ๒๕๕๙ (ที่มา : กรมป้องกันและบรรเทาสาธารณภัย)**

ไม่มีสถานการณ์อุทกภัย

๙. การคาดหมายลักษณะอากาศ ๗ วันข้างหน้า (ระหว่างวันที่ ๒๐ – ๒๖ กรกฎาคม ๒๕๕๙)

ในช่วงวันที่ ๒๐-๒๓ ก.ค. บริเวณประเทศไทยจะมีฝนเพิ่มขึ้น และมีฝนตกหนักบางพื้นที่ในบริเวณภาคตะวันออกเฉียงเหนือ ภาคตะวันออกและภาคใต้

ในช่วงวันที่ ๒๔-๒๖ ก.ค. บริเวณประเทศไทยจะมีฝนลดลง

**ลักษณะสำคัญทางอุตุนิยมวิทยา** ในช่วงวันที่ ๒๐-๒๓ ก.ค. มรสุมตะวันตกเฉียงใต้จะยังคงพัดปกคลุมทะเลอันดามัน ภาคใต้ และอ่าวไทย ในขณะที่ลมตะวันออกเฉียงใต้จากทะเลจีนใต้พัดปกคลุมภาคตะวันออกเฉียงเหนือและภาคตะวันออก ทำให้บริเวณประเทศไทยจะมีฝนเพิ่มขึ้น กับมีฝนตกหนักบางพื้นที่ ส่วนในช่วงวันที่ ๒๔-๒๖ ก.ค. มรสุมตะวันตกเฉียงใต้ที่พัดปกคลุมทะเลอันดามัน ภาคใต้ และอ่าวไทย จะมีกำลังอ่อนลง

จึงเรียนมาเพื่อโปรดทราบ

นายสุพจน์ โตวิจักษณ์ชัยกุล  
อธิบดีกรมทรัพยากรน้ำ