

สรุปสถานการณ์น้ำของประเทศไทย วันที่ ๒๐ กันยายน ๒๕๕๙

๑. ฝน การคาดการณ์ปริมาณฝน (มิลลิเมตร) เดือน กันยายน ตุลาคม และพฤศจิกายน ๒๕๕๙ เปรียบเทียบกับค่าปกติ [ค่าปกติ = ค่าเฉลี่ยฝนในคาบ ๓๐ ปี (๒๕๒๔ - ๒๕๕๓)] มีรายละเอียดตามตาราง

ภาค/เดือน (ปริมาณฝนคาดการณ์)	กันยายน ๒๕๕๙		ตุลาคม ๒๕๕๙		พฤศจิกายน ๒๕๕๙	
	ค่าประมาณ (มม.)	ความหมาย	ค่าประมาณ (มม.)	ความหมาย	ค่าประมาณ (มม.)	ความหมาย
เหนือ	๒๓๐ - ๒๘๐ มม.	สูงกว่าค่าปกติ	๑๐๐ - ๑๕๐ มม.	ใกล้เคียงค่าปกติ	๒๐ - ๕๐ มม.	ใกล้เคียงค่าปกติ
ตะวันออกเฉียงเหนือ	๒๕๐ - ๓๐๐ มม.	สูงกว่าค่าปกติ	๑๐๐ - ๑๕๐ มม.	ใกล้เคียงค่าปกติ	๑๕ - ๓๐ มม.	ใกล้เคียงค่าปกติ
กลาง	๒๖๐ - ๓๑๐ มม.	สูงกว่าค่าปกติ	๒๐๐ - ๒๕๐ มม.	สูงกว่าค่าปกติ	๓๐ - ๕๐ มม.	ใกล้เคียงค่าปกติ
ตะวันออกเฉียงใต้	๓๕๐ - ๔๕๐ มม.	สูงกว่าค่าปกติ	๒๐๐ - ๒๕๐ มม.	ใกล้เคียงค่าปกติ	๕๐ - ๖๐ มม.	ใกล้เคียงค่าปกติ
ภาคใต้ฝั่งตะวันออก	๑๓๐ - ๑๗๐ มม.	ใกล้เคียงค่าปกติ	๒๗๐ - ๓๒๐ มม.	สูงกว่าค่าปกติ	๓๐๐ - ๔๐๐ มม.	ใกล้เคียงค่าปกติ
ภาคใต้ฝั่งตะวันตก	๔๓๐ - ๕๓๐ มม.	สูงกว่าค่าปกติ	๓๗๐ - ๔๗๐ มม.	สูงกว่าค่าปกติ	๑๗๐ - ๒๒๐ มม.	ใกล้เคียงค่าปกติ
กรุงเทพฯ และปริมณฑล	๓๕๐ - ๔๕๐ มม.	สูงกว่าค่าปกติ	๒๗๐ - ๓๒๐ มม.	ใกล้เคียงค่าปกติ	๕๐ - ๖๐ มม.	ใกล้เคียงค่าปกติ

ที่มาข้อมูล : กรมอุตุนิยมวิทยา พยากรณ์อากาศ ๓ เดือน (http://www.tmd.go.th/month_forecast.php)

ปริมาณฝน ณ วันที่ ๑๘ กันยายน ๒๕๕๙	หน่วย	เหนือ	กลาง	ตะวันออกเฉียงเหนือ	ตะวันออก	ใต้	ทั้งประเทศ
ฝนสูงสุด ๒๔ ชม.	มม.	๗๒.๕	๔๕.๘	๘๒.๗	๘๔.๓	๒๐.๒	๘๔.๓
สถานีอุตุนิยมวิทยา		ลำพูน	สมุทรปราการ สกช.	กาฬสินธุ์	สระแก้ว	ตะกั่วป่า พังงา	สระแก้ว
ฝนสะสมปี ๕๘	มม.	๘๑๓.๘	๘๕๔.๓	๙๗๒.๑	๑๒๖๖.๕	๑๑๑๔.๕	๙๗๗.๒
		+๑๖๑.๑	-๑๐๙.๔	+๑๗๕.๘	+๑๐๔.๔	+๕๐.๔	+๑๑๒.๘
ฝนสะสมปี ๕๙	มม.	๙๗๔.๙	๗๔๔.๙	๑๑๔๗.๘	๑๓๗๐.๙	๑๑๕๔.๙	๑๐๘๙.๙
		+๑๗%	-๑๕%	+๑๕.๓%	+ ๘%	+ ๓%	+ ๑๐%
ฝนสะสม ๓๐ ปี	มม.	๙๗๘.๔	๙๔๒.๙	๑๑๖๗.๖	๑๔๗๐.๓	๑๔๑๔.๕	๑๑๕๒.๖

ที่มาข้อมูล : กรมอุตุนิยมวิทยา สรุปลักษณะอากาศรายวัน (<http://www.tmd.go.th/climate/climate.php>)

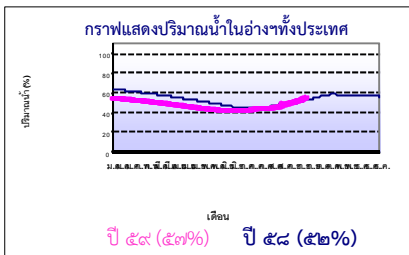
ปริมาณฝนสูงสุด ๒๔ ชม.เพิ่มเติม กรมอุตุนิยมวิทยาได้รายงานเพิ่มเติมโดยการบันทึกของเจ้าหน้าที่เป็นรายวัน ณ เวลา ๐๗.๐๐ น.ของวันนี้ ปริมาณฝนสูงสุดวันนี้เท่ากับ ๙๘.๘ มม. ที่ สงข.เกษตร อ.ท่าปลา จ.อุตรดิตถ์

๒. น้ำในอ่างเก็บน้ำขนาดใหญ่



ปริมาณน้ำในอ่าง	หน่วย	เหนือ	กลาง	ต.เฉียงเหนือ	ตะวันออก	ตะวันตก	ใต้	ทั้งประเทศ
น้ำในอ่างปี ๕๘	ล้าน(ลบ.ม)	๙,๐๘๒	๒๖๑	๓,๑๖๓	๖๓๓	๑๗,๔๘๖	๖,๑๒๘	๓๖,๘๒๗
	%	๓๗%	๑๙%	๓๘%	๕%	๖๖%	๗%	๕%
น้ำในอ่างปี ๕๙	ล้าน(ลบ.ม)	๑๓,๐๔๖	๖๔๒	๔,๐๔๓	๕๐๘	๑๖,๗๘๗	๕,๑๒๒	๔๐,๒๐๖
	%	๕๓%	+๒๘%	+ ๑๐%	-๑๐%	-๓%	-๑๒%	+ ๕%
น้ำในอ่างปี ๕๙	ล้าน(ลบ.ม)	๒๐,๕๓๕	๗๔๓	๔,๕๖๘	๘๘๒	๒๔,๒๐๗	๖,๗๙๔	๕๗,๗๒๙
	%	๘๗%	-๘%	-๑๒%	-๔๐%	-๒๘%	-๒๐%	-๒๗%

ที่มาข้อมูล : กรมชลประทาน ตารางสรุปข้อมูลอ่างขนาดใหญ่ทั่วประเทศ (http://water.rid.go.th/flood/flood/res_table.htm)



หมายเหตุ ๑. อ่างที่มีปริมาณน้ำต่ำกว่า ๕๐% ของความจุมี ๑๕ อ่าง คือ ๑.ลำพระเพลิง (๑๒%) ๒.ปราณบุรี (๑๖%) ๓.ลำตะคอง (๒๐%) ๔.แก่งกระจาน (๒๔%) ๕.ลำแชะ (๒๕%) ๖.คลองสิียด (๒๖%) ๗.หนองปลาไหล (๒๗%) ๘.กระเสียว (๒๘%) ๙.มูลเงิน (๒๘%) ๑๐.แม่กวาง (๒๙%) ๑๑.บางยาง (๒๙%) ๑๒.ทับเสลา (๓๓%) ๑๓.บางพระ (๓๓%) ๑๔.น้ำพุ (๓๕%) ๑๕.ภูมิพล (๔๐%) ๑๖.ลำน้ำรอง (๔๑%) ๑๗.อุบลรัตน์ (๔๓%) ๑๘.แม่จัด (๔๕%) ๑๙.จุฬารามย์ (๕๖%)

๒. อ่างที่มีปริมาณน้ำเก็บกักตั้งแต่ ๘๐% ของความจุ ได้แก่ กิ่งคอกหมา (๘๐%)

๓. สรุปสถานการณ์น้ำในแม่น้ำและลุ่มน้ำสำคัญ

๓.๑ สรุปสถานการณ์น้ำท่าทั่วประเทศ (ศูนย์ประมวลวิเคราะห์สถานการณ์น้ำ กรมชลประทาน) (๑๙ ก.ย.) : **สถานีน้ำท่าที่อยู่ในเกณฑ์น้ำน้อย ได้แก่** สถานี P.๗A จ.กำแพงเพชร, สถานี P.๑๗ จ.นครสวรรค์, , สถานี Kgt.๑๐ จ.สระแก้ว, สถานี X.๑๕๘ จ.ชุมพร และสถานี X.๑๑๔A จ.นครราชสีมา **สถานีน้ำท่าที่อยู่ในเกณฑ์ปกติ ได้แก่** สถานี P.๑ จ.เชียงใหม่, สถานี W.๕A จ.ตาก, สถานี Y.๑ C, จ.แพร่, สถานี Y.๑๖ จ.พิษณุโลก, สถานี N.๑ จ.น่าน, สถานี N.๕A จ.พิษณุโลก, , สถานี M.๖A จ.บุรีรัมย์, สถานี M.๙ จ.ศรีสะเกษ, สถานี Kgt.๓ จ.ปราจีนบุรี และสถานี X.๓๗A จ.สุราษฎร์ธานี **สถานีน้ำท่าที่อยู่ในเกณฑ์น้ำมาก ได้แก่** สถานี N.๖๗ จ.นครสวรรค์ และสถานี M.๗ จ.อุบลราชธานี **แนวโน้มระดับน้ำ แม่น้ำปิง แม่น้ำยม แม่น้ำน่าน แม่น้ำมูล แม่น้ำพระสัก และแม่น้ำบางปะกง มีแนวโน้มระดับน้ำเพิ่มขึ้น แม่น้ำวัง แม่น้ำท่าตะเภา แม่น้ำตาปี และแม่น้ำ-โลก มีแนวโน้มระดับน้ำลดลง**

๓.๒.๑) สำนักวิจัย พัฒนา และอุทกวิทยา :

- สถานการณ์น้ำในแม่น้ำโขง (ที่มาข้อมูล : สรุปสถานการณ์น้ำประจำวัน : ศูนย์ประมวลวิเคราะห์สถานการณ์น้ำ กรมชลประทาน) ระดับน้ำแม่น้ำโขง ณ วันที่ ๑๙ กันยายน ๒๕๕๙ ที่สถานีเชียงแสน เชียงคาน หนองคาย นครพนม มุกดาหาร และโขงเจียม วัดได้ ๓.๕๐, ๑๐.๖๑, ๘.๕๔, ๘.๙๕, ๘.๘๘ และ ๑๐.๘๗ เมตร ตามลำดับ เปรียบเทียบกับตลิ่ง มีค่าเท่ากับ -๙.๓๐, -๕.๓๙, -๓.๖๖, -๓.๕๕, -๓.๑๒ และ -๓.๖๓ เมตร ตามลำดับ **แนวโน้มระดับน้ำท่า** สถานีเชียงแสน มีแนวโน้มระดับน้ำเพิ่มขึ้น สถานี เชียงคาน หนองคายนครพนม มุกดาหาร และโขงเจียม มีแนวโน้มระดับน้ำลดลง

- ระบบปฏิบัติการเฝ้าระวัง และเตือนภัยล่วงหน้าน้ำหลาก - ดินถล่ม (Early Warning) (๑๙ ก.ย.) : ไม่มีการเตือนภัย

๓.๒.๒) ศูนย์ป้องกันวิกฤติน้ำ :

- โครงการสำรวจติดตั้งระบบตรวจวัดสถานภาพน้ำทางไกลอัตโนมัติ (ในลุ่มน้ำ)

- รายงานสถานการณ์สถานีโทรมาตรลุ่มน้ำทะเลสาบสงขลา (ณ วันที่ ๑๒ ก.ย.๕๙) ลุ่มน้ำทะเลสาบสงขลา ปัจจุบันสถานการณ์น้ำในลำน้ำโดยทั่วไปยังคงอยู่ในภาวะปกติ (ระดับน้ำต่ำกว่าระดับตลิ่งต่ำสุด) ระดับน้ำในลำน้ำส่วนใหญ่มีแนวโน้มลดลง

- โครงการตั้งศูนย์ปฏิบัติการและข้อมูลเพื่อการบริหารจัดการทรัพยากรน้ำ (ระบบเชื่อมโยงสัญญาณภาพจากกล้อง CCTV ณ วันที่ ๑๙ ก.ย.๕๙) : สถานการณ์น้ำทั่วไปอยู่ในเกณฑ์ปกติ มีสถานีเฝ้าระวังน้ำท่วม ได้แก่ สถานีสะพานศรีสังขาลย์ อ.ศรีสังขาลย์ จ.สุโขทัย (ลุ่มน้ำยม) สถานีสะพานบ้านโพธิ์ทะเล อ.โพธิ์ทะเล จ.พิจิตร (ลุ่มน้ำยม) และสถานีเทศบาล ต.นาแก อ.นาแก จ.นครพนม (ห้วยน้ำก่ำ/โขงอีสาน)

๔. พายุหมุน (อุตุนิยมวิทยา) พายุไต้ฝุ่นมาลากัส (Malakas) บริเวณมหาสมุทรแปซิฟิก มีทิศทางเคลื่อนตัวไปทางทิศตะวันออกเฉียงเหนือ และมีแนวปะทะอากาศบริเวณตอนล่างของประเทศญี่ปุ่น โดยพายุและแนวปะทะอากาศนี้ไม่มีผลกระทบต่อประเทศไทย

๕. สถานการณ์น้ำ กรมป้องกันและบรรเทาสาธารณภัย (๑๙ ก.ย.) น้ำท่วม (เนื่องจากฝนตกหนักต่อเนื่อง ทำให้น้ำป่าไหลหลากน้ำล้นตลิ่ง) ได้แก่ จ.สุโขทัย วันที่ ๑๕-๑๘ ก.ย. น้ำจากแม่น้ำยมล้นตลิ่งไหลเข้าท่วมพื้นที่ อ.เมือง จ.สุโขทัย บริเวณศาลากลางจังหวัด และชุมชนแม่ย่า คลองตาเพชร คลองบางแก้ว วังหิน ตาลเตี้ย มีน้ำข้างถนนเล็กน้อย ตายงช้าง (ม.๕๙) และต.ปากแคว (ม.๒๔) ยังมีน้ำท่วมขัง บ้านเรือน ถนนสายสุโขทัย-สวรรคโลก มีน้ำข้างทางเล็กน้อย ไหลทางซำตลิ่งเสียหาย แต่ยังสามารถสัญจรได้ ประชาชนได้รับผลกระทบ ๕๐๐ ครัวเรือน อพยพ ๔ ครัวเรือน ปัจจุบันระดับน้ำลดลง จ.เชียงใหม่ วันที่ ๑๘ ก.ย. เวลา ๐๔.๓๐ น. เกิดฝนตกหนักในพื้นที่ทำให้น้ำป่าไหลหลาก อ.แม่อน ต.อนกลาง (ม.๔,๕,๖) ประชาชนได้รับผลกระทบ ๕๐ ครัวเรือน ต.ทาเหนือ (ม.๑,๒) พื้นที่การเกษตรและคอกสุภาพนารูด, อ.เชียงดาว ต.แม่ระ บ้านแม่ฮ้อยใน น้ำเอ่อล้นท่วมบ้านเรือนราษฎร, อ.แม่แตง ต.ป่าแป๋ (ม.๔) พื้นที่การเกษตร บ้านเรือนและสะพานได้รับผลกระทบ, บ้านป่าแป๋ น้ำไหลเข้าท่วมบ้านเรือนที่อยู่ริมแม่น้ำได้รับความเสียหาย และสะพานในหมู่บ้านขาด, อ.เวียงแหง ต.เมืองแหง มีบ้านเรือนประชาชนและพื้นที่การเกษตรได้รับผลกระทบ, อ.สันกำแพง ต.ร่องวัวแดง (ม.๓) ยังคงมีน้ำท่วมขัง จ.พะเยา วันที่ ๑๘ ก.ย. เกิดฝนตกหนักในพื้นที่ อ.เมืองพะเยา ต.แม่มาเรื่อ ส่งผลให้เกิดน้ำท่วม ๓ ตำบล ๒๗ หมู่บ้าน ได้แก่ อ.เมือง ต.แม่มาเรื่อ (๒-๕,๑๒,๑๔-๑๕,๑๗) ต.แมกกา (ม.๒-๕,๘-๙,๑๑-๑๓,๑๖-๑๗) ต.แม่ใส (ม.๒-๓,๕-๖,๘-๑๐,๑๒), อ.ดอกคำใต้ ต.หนองหล่ม (ม.๑-๔,๗-๘) ต.บ้านปิน (ม.๑-๓,๕,๗-๘,๑๐) ต.คือเวียง (ม.๑-๔,๘) และรร.ดอกคำใต้, อ.ภูพานยาว ต.ห้วยแก้ว (ม.๑,๔-๕) ปัจจุบันยังมีน้ำท่วมขัง จ.แม่ฮ่องสอน วันที่ ๑๘ ก.ย. เวลา ๐๓.๐๐ น. เกิดน้ำป่าไหลหลาก อ.ป่าเมี่ยง ต.ถ้ำลอด (ม.๑-๓,๕-๖) ต.สบป่อง (ม.๑,๓-๔,๖-๘) ต.ป่าป๋วย (ม.๑,๔,๘-๑๐) ต.ป่าเมี่ยง (ม.๑,๒,๕,๘,๑๐) น้ำพัดคอกสุภาพนารูดบ้านเมืองแพนเขต, อ.เมือง ต.ห้วยผา (ม.๓-๗), อ.ปาย ต.เวียงเหนือ (ม.๔) ต.เวียงใต้ (ม.๓) ต.แม่ฮ้อย (ม.๑) ปัจจุบันระดับน้ำลดลง จ.แพร่ วันที่ ๑๘ ก.ย.เวลา ๐๖.๐๐ น. น้ำป่าไหลหลาก อ.ลอง ต.ห้วยอ้อ (ม.๑-๓,๑๑-๑๔) ต.หัวทุ่ง (ม.๑-๔) ต.บ่อเหล็กทอง (ม.๑-๓,๕) ต.ปากกาง (ม.๑-๒,๖) ต.บ้านปิน (ม.๓,๕) อ.ร้องกวาง ต.น้ำลา (ม.๓-๔,๗) อ.เด่นชัย ต.ห้วยไร่ ต.ไทรย้อย ปัจจุบันปริมาณน้ำเริ่มลดลง ปัจจุบันยังคงมีจังหวัดที่ประกาศเขตการให้ความช่วยเหลือผู้ประสบภัยพิบัติกรณีฉุกเฉิน (อุทกภัย) จำนวน ๔ จังหวัด ๑๒ อำเภอ ๔๙ ตำบล ๓๖๕ หมู่บ้าน ได้แก่ จ.ชัยนาท สุราษฎร์ธานี กำแพงเพชร และอุทัยธานี กรมทรัพยากรธรณี น้ำไหลหลาก (เพิ่มเติม ที่มา กรมป้องกันและบรรเทาสาธารณภัย) ได้แก่ จ.ลำปาง วานนี้ (๑๘ ก.ย.) เกิดน้ำป่าไหลหลากในพื้นที่ต.เมืองมาย ต.ทุ่งผึ้ง อ.แจ้ห่ม ส่งผลให้ประชาชนได้รับผลกระทบหลายหลังคาเรือน และพื้นที่การเกษตรเสียหายร้อยละ ๑๐๐ วานนี้ (๑๘ ก.ย.) เกิดน้ำป่าไหลหลากในพื้นที่ต.อัมผาง ต.ละมั่ง ต.แมกทอง อ.อัมผาง ส่งผลให้คอกสุภาพนารูดไม่สามารถสัญจรไปมาได้ กรมชลประทาน (๑๙ ก.ย.) สถานการณ์น้ำท่วม ที่ สถานการณ์น้ำท่วมที่ จ.เชียงใหม่ แม่ฮ่องสอน แพร่ ลำปาง ชัยภูมิ เลย และสกลนคร ว่า ปัจจุบันสถานการณ์กลับเข้าสู่ภาวะปกติแล้ว สถานการณ์วิกฤติน้ำ (ข่าว) จ.เชียงใหม่ หลังจากสถานการณ์ฝนตกหนักอย่างต่อเนื่องในพื้นที่ ส่งผลให้เกิดน้ำป่าไหลหลากเข้าท่วมบ้านเรือนและพื้นที่ทางการเกษตรได้รับความเสียหายในหลายพื้นที่ โดยเฉพาะที่อ.แม่อน แม่แตง เวียงแหง และเชียงดาว ซึ่งจังหวัด ร่วมกับหน่วยงานเกี่ยวข้อง ได้เร่งช่วยเหลือประชาชนที่ประสบภัยแล้ว ส่วนกรณีสะพาน บ้านแม่เต๋ไคร้ อ.แม่อน ที่ถูกน้ำกัดเซาะจนคอกสุภาพนารูด นั้น ล่าสุด นายอำเภอแม่อน รายงานว่า ได้ดำเนินการติดตั้งสะพานเหล็กชั่วคราว (แบริ่ง) เพื่อให้รถยนต์สามารถสัญจรได้ชั่วคราว บริเวณ คอกสุภาพนารูด บ้านแม่เต๋ไคร้หมู่ ๑ ทาเหนือ ตั้งแตงกลดถึงที่ผ่านมาจนแล้วเสร็จ เมื่อเวลาประมาณ ๐๖.๐๐ น. จ.พิจิตร ผู้ว่าฯ ติดตามสถานการณ์น้ำท่วมจาก ๓๔ วันที่ผ่านมา ซึ่งเกิดฝนตกหนัก ทำให้น้ำป่าจากเทือกเขาเพชรบูรณ์ และจากเทือกเขาวังทอง ไหลเข้าสู่เขตจ.พิจิตร ทำให้บางพื้นที่ซึ่งเป็นที่ลุ่มของจ.วังทรายพูน ดงเจริญ รวมถึง บางมูลนาก ได้เกิดน้ำท่วม ที่อ.วังทรายพูน ชาวบ้านประสบภัย ๕๐๐ หลังคาเรือน ใน ๑๕ หมู่บ้านของ ๓ ตำบล พื้นที่การเกษตรเสียหายแล้ว ๑,๒๐๐ ไร่ มีวัดและโรงเรียนถูกน้ำท่วมด้วยเช่นกัน นอกจากนี้ ในเขตอ.เมืองพิจิตร ที่ต.ป่าเมี่ยง ต.คลองท่าหลวง ซึ่งรับน้ำมาจากเขตอำเภอบางกระทุ่ม ได้เกิดเหตุน้ำไหลแรงตลิ่งตลิ่งแตก น้ำไหลป่าไปทั่วทุ่งนาของ ๓ ตำบล ส่วนราชการและทหารเร่งเข้าคุมสถานการณ์แล้ว ส่วนน้ำยม ล่าสุด พระตำหนักน้ำล้นตลิ่ง บ้านปากคลอง ต.วังนก อ.สามง่าม และหมู่ ๙ อ.โพธิ์ประทับช้าง ยังคงเพิ่มปริมาณสูงอย่างต่อเนื่อง โดยขณะนี้ยังมีฝนตกมา จ.เพชรบูรณ์ หลังมวลน้ำก้อนใหญ่ในแม่น้ำป่าสัก ซึ่งไหลมาจากพื้นที่ตอนบนของจังหวัด จนทำให้เกิดน้ำท่วมชุมชนริมแม่น้ำ ล่าสุด นายเทศมนตรีเมืองเพชรบูรณ์ ระบุว่า มวลน้ำได้เริ่มเข้าท่วมชุมชนริมแม่น้ำ ได้แก่ชุมชนที่ ๘ วัดโพธิ์เย็น และชุมชนที่ ๙ วัดประตูดาว ตั้งแต่เมื่อคืนที่ผ่านมา เนื่องจากบริเวณดังกล่าวไม่มีเขื่อนกั้นน้ำ ส่วนบริเวณที่น้ำวัดโบสถ์ชุมชน ระดับน้ำเทียบแนวตลิ่ง และจากกระแสที่ไหลเชี่ยวกรากทำให้เสาประจําประกอบพิธีกรรม เพื่อเตรียมให้ผู้ว่าฯคนใหม่ ได้ถูกกระแสพัดตลิ่งหายไป จ.พิษณุโลก นายอำเภอพรหมพิราม ได้ลงพื้นที่ ที่บ้านวังปลาตก ต.มะตูม อ.พรหมพิราม หลังได้รับแจ้งว่า มีมวลน้ำหลากเข้าท่วมนาข้าวของเกษตรกร กว่า ๓๕๐ ไร่ เบื้องต้นได้ประสาน ไปยังโครงการส่งน้ำและบำรุงรักษาหลายชุมพล เพื่อเพิ่มเครื่องสูบน้ำขนาด ๑๒ นิ้ว อีกจำนวน ๓ เครื่อง เร่งสูบน้ำลงแม่น้ำยมสายเก่า จ.พะเยา นายอำเภอดอกคำใต้ เปิดเผยว่า พื้นที่ตลิ่งมาต่อเนื่อง ส่งผลให้น้ำจากเทือกเขาไหลผ่านลำน้ำร่องช้างหลากเข้าพื้นที่ อ.ดอกคำใต้ ท่วมพื้นที่ทางการเกษตร ๒๐,๐๐๐ - ๓๐,๐๐๐ ไร่ และ บ้านเรือนประชาชนอีกจำนวน ๖,๐๐๐ หลัง วัดจุดลึกสุดในเขตเทศบาลเมืองดอกคำใต้ ประมาณ ๑ เมตร ล่าสุดโรงเรียนดอกคำใต้วิทยาคม ได้ประกาศปิดการเรียนการสอน ในวันที่ ๑ วัน จ.ขอนแก่น ปริมาณน้ำที่เขื่อนอุบลรัตน์ ขณะนี้มีปริมาณ ๑,๐๑๘ ล้านลูกบาศก์เมตร หรือคิดเป็นร้อยละ ๔๒ ของความจุอ่าง และมีแนวโน้มที่ปริมาณจะเพิ่มขึ้นต่อเนื่อง ซึ่งปริมาณที่เพิ่มขึ้นดังกล่าว ได้ส่งผลกระทบต่อชาวบ้านกุดแคน ต.ทุ่งขมพู อ.ภูเวียง ประสบปัญหา เนื่องจากเกาะกลางน้ำที่ชาวบ้านใช้เป็นพื้นที่เลี้ยงโค กระบือ ถูกน้ำท่วมสูงจนโค กระบือ ไม่สามารถเดินข้ามไปหากินหญ้าที่ขึ้นบนเกาะกลางน้ำได้มานานกว่า ๒ สัปดาห์แล้ว โค กระบือเหล่านี้ต้องหากินหญ้าริมขอบเขื่อนท้ายหมู่บ้าน กระบือบางส่วนต้องมุดน้ำกินหญ้าที่จมน้ำ จ.ปราจีนบุรี พื้นที่ตกต่อเนื่อง ทำให้น้ำป่าจากอุทยานแห่งชาติเขาใหญ่ ได้ล้นท่วมผิวถนนเป็นทางยาวกว่า ๕๐ เมตร ระดับน้ำท่วมสูงกว่า ๕๐ ซม. ในหมู่บ้านหนองบัว หมู่ ๑๐ ต.ดงเหล็ก อ.เมืองปราจีนบุรี ต.ล่อครึมถนนสายสุวรรณศรี หรือ สาย ๓๓ (นครนายก - ประจันตคาม) ตั้งแต่หน้าปั้มน้ำมัน ปตท. ถึงหน้าโรงเรียนชุมชนบ้านหนองบัวทำให้รถหลายตัว และบางส่วนยังหลากท่วมบ้านเรือนราษฎรริมถนน ๒-๓ ครอบครัว นอกจากนี้ ที่บ้านโคกบ้าน หมู่ ๑๒ ต.โพธิ์งาม อ.ประจันตคาม จ.ปราจีนบุรี น้ำป่าได้กระจายเข้าท่วมทุ่งนา ระดับน้ำสูงกว่า ๖๐ ซม. ทั้งนี้ น้ำป่าจากอุทยานแห่งชาติเขาใหญ่ ได้ล้นตลิ่งที่โป่งน้ำร้อนและคลองประจันตคาม ซึ่งเป็นหมู่บ้านใกล้เคียง ท่วมบ้านราษฎร - ส่วน ที่ตั้งริมคลองระดับน้ำสูงกว่า ๕๐ ซม. ประกอบด้วย บ้านคลองที่โป่งน้ำร้อน ๑๔ บ้านม่วง หมู่ ๓, บ้านโคกกรวด หมู่ ๗, บ้านยาง หมู่ ๗, บ้านประเท หมู่ ๑๑ ต.โพธิ์งาม เบื้องต้นได้ให้เทศบาลต.โพธิ์งาม นอกจากนี้ มีหมู่บ้าน ต.หนองแก้วอีก ๑-๒ หมู่ที่ติดต่อกัน ทั้งนี้ยังไม่รุนแรง โดยล่าสุดระดับน้ำได้ลดต่ำลงแล้ว จ.ระนอง ยังคงมีฝนตกมาเป็นระยะ เมื่อน้ำทะเลหนุนสูง ปริมาณน้ำได้เอ่อล้นเข้าท่วมพื้นที่ผิวถนนและบ้านเรือนประชาชน รวมไปถึงสถานที่ราชการบางส่วน โดยเฉพาะใน ต.ปากน้ำระนอง ม.๑ และ ต.บางรี ม.๖ อ.เมือง ซึ่งมีบ้านเรือนอยู่ติดกับคลองและแนวพาดผ่านของทะเล โดยมีแม่น้ำกระบุรีไหลผ่านก่อนไหลลงสู่ทะเลอันดามัน แต่การเอ่อล้นของน้ำทะเลเป็นเพียงช่วงสั้นประมาณ ๒ ชม. หลังน้ำทะเลลดระดับ ก็จะเหลือเพียงบางส่วนที่มีลักษณะเป็นแอ่งกะทะมีน้ำขังเหลือ

๖. คาดการณ์สภาพอากาศ ๗ วัน (กรมอุตุนิยมวิทยา) ในช่วงวันที่ ๑๙-๒๒ ก.ย.บริเวณภาคเหนือตอนล่าง ภาคตะวันออกเฉียงเหนือตอนล่าง ภาคกลาง ภาคตะวันออก และภาคใต้มีฝนตกชุกหนาแน่นกับมีฝนหนักบางแห่ง สำหรับคลื่นลมบริเวณทะเลอันดามันและอ่าวไทยตอนบนมีกำลังแรง โดยมีคลื่นสูง ๒-๓ เมตร ส่วนในช่วงวันที่ ๒๓-๒๕ ก.ย.บริเวณประเทศไทยตอนบนมีฝนลดลง ส่วนในภาคกลาง ภาคตะวันออก และภาคใต้ ยังคงมีฝนตกชุกหนาแน่นและมีฝนตกหนักบางแห่ง สำหรับคลื่นลมบริเวณทะเลอันดามันและอ่าวไทยตอนบนมีกำลังปานกลาง โดยบริเวณทะเลอันดามันมีคลื่นสูงประมาณ ๒ เมตร

๗. พื้นที่ที่ควรเฝ้าระวังเดือนกุมภาพันธ์ (น้ำท่วม ภัยแล้ง) : NASA (๒๔ ชั่วโมง) รายงานพื้นที่ที่อาจเกิดน้ำท่วม (๑๙ ก.ย.) ได้แก่ ภาคเหนือ คือ จ.แม่ฮ่องสอน เชียงใหม่ เชียงราย พะเยา น่าน แพร่ ลำปาง ตาก สุโขทัย พิจิตร อุตรดิตถ์ พิษณุโลก กำแพงเพชร และเพชรบูรณ์ ภาคกลาง คือ จ.นครสวรรค์ อุทัยธานี ลพบุรี สระบุรี นครปฐม สุพรรณบุรี กรุงเทพฯ สมุทรปราการ สมุทรสงคราม สมุทรสาคร นนทบุรี พระนครศรีอยุธยา อ่างทอง สิงห์บุรี ปทุมธานี กาญจนบุรี และราชบุรี ภาคตะวันออกเฉียงเหนือ คือ จ.เลย หนองคาย หนองบัวลำภู อุดรธานี ขอนแก่น มหาสารคาม และร้อยเอ็ด ภาคตะวันออก คือ จ.ปราจีนบุรี สระแก้ว ฉะเชิงเทรา และชลบุรี ภาคใต้ คือ จ.เพชรบุรี กรมป้องกันและบรรเทาสาธารณภัย (๑๙ ก.ย.) แจ้งเตือนเฝ้าระวัง เตรียมความพร้อมรับสถานการณ์ระดับน้ำแม่น้ำเจ้าพระยาเพิ่มสูงขึ้น ในเขตพื้นที่ จ.ปทุมธานี สุพรรณบุรี กำแพงเพชร ชัยนาท อุทัยธานี ชัยนาท สิงห์บุรี ลพบุรี อ่างทอง พระนครศรีอยุธยา และสุพรรณบุรี กรมอุตุนิยมวิทยา ได้พยากรณ์ลักษณะอากาศประจำวัน (๑๙ ก.ย.) โดยสรุปว่า ภาคเหนือตอนล่าง ภาคกลาง ภาคตะวันออก และภาคตะวันออกเฉียงเหนือตอนล่างมีฝนตกเพิ่มมากขึ้น กับมีฝนตกหนักบางแห่งในบริเวณจ.อุตรดิตถ์ สุโขทัย พิษณุโลก พิจิตร กำแพงเพชร ตาก ชัยภูมิ นครราชสีมา บุรีรัมย์ สุรินทร์ ศรีสะเกษ อุบลราชธานี กาญจนบุรี อุทัยธานี ชัยนาท นครสวรรค์ ลพบุรี สระบุรี นครนายก ปราจีนบุรี สระแก้ว จันทบุรี และตราด ส่วนคลื่นลมบริเวณทะเลอันดามันตอนบนมีกำลังแรง โดยมีคลื่นสูง ๒-๓ เมตร สำหรับกรุงเทพมหานครและปริมณฑลมีโอกาสเกิดฝนฟ้าคะนองกับมีฝนตกหนักบางแห่งในช่วงระหว่างบ่ายถึงค่ำ สำหรับในวันพรุ่งนี้ (๒๐ ก.ย.) บริเวณภาคกลาง และภาคตะวันออกเฉียงเหนือมีฝนตกชุกหนาแน่น กับมีฝนตกหนักหลายพื้นที่ และมีฝนตกหนักมากบางแห่งบริเวณจ.นครนายก ปราจีนบุรี สระแก้ว ฉะเชิงเทรา ราชบุรี สมุทรสงคราม สุพรรณบุรี กาญจนบุรี อุทัยธานี ชัยนาท นครสวรรค์ ลพบุรี สระบุรี พระนครศรีอยุธยา สิงห์บุรี อ่างทอง และนครปฐม ขอให้ประชาชนในบริเวณดังกล่าวระมัดระวังอันตรายของฝนสะสมและฝนตกหนักในระยะนี้ไว้ด้วย

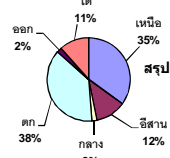
รายงานสรุปสภาพน้ำในอ่างเก็บน้ำขนาดใหญ่และขนาดกลาง

รายงานสถานการณ์ ณ. วันที่ 19 กันยายน 2559

ปริมาณน้ำในอ่างที่ใช้การได้ในสัปดาห์นี้ + มากกว่า / - น้อยกว่า สัปดาห์ก่อน

1,822.96 ล้าน ลบ.ม.

ปริมาณน้ำรวมทั่วประเทศ
70,520 ล้าน ลบ.ม. (100%)



ปริมาณน้ำรวมทั่วประเทศ
(เมื่อเทียบกับปริมาณน้ำรวม
ทั้งประเทศ) ณ.

วันที่ 19 กันยายน 2559 เท่ากับ

40,206 ล้าน ลบ.ม. หรือ เท่ากับ

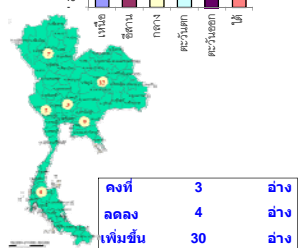
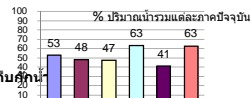
57%

วันที่ 19 กันยายน 2558 เท่ากับ

36,827 ล้าน ลบ.ม. หรือ เท่ากับ

52%

ภาค	สถานการณ์ปริมาณน้ำในอ่าง				ปริมาณน้ำ เปลี่ยนแปลง (ล้าน ม. ³)	สถานะ
	ลดลง (แห่ง)	คงที่ (แห่ง)	เพิ่มขึ้น (แห่ง)	รวม (แห่ง)		
ภาคเหนือ	-	-	7	7	1047.00	ปริมาณน้ำในอ่างเก็บน้ำเพิ่มขึ้น
ภาคตะวันออกเฉียงเหนือ	-	1	11	12	487.00	ปริมาณน้ำในอ่างเก็บน้ำเพิ่มขึ้น
ภาคกลาง	-	1	2	3	133.00	ปริมาณน้ำในอ่างเก็บน้ำเพิ่มขึ้น
ภาคตะวันออก	-	-	2	2	122.00	ปริมาณน้ำในอ่างเก็บน้ำเพิ่มขึ้น
ภาคตะวันออก	1	1	7	9	32.96	ปริมาณน้ำในอ่างเก็บน้ำเพิ่มขึ้น
ภาคใต้	3	-	1	4	1.00	ปริมาณน้ำในอ่างเก็บน้ำเพิ่มขึ้น
รวมทั้งประเทศ	4	3	30	37	1822.96	ปริมาณน้ำในอ่างเก็บน้ำเพิ่มขึ้น



ภาค อ่างเก็บน้ำ ชื่อ	ความจุ ที่ รณก. (ล้าน ม. ³)	ปริมาณน้ำ ที่ใช้งาน ไม่ได้ (ล้าน ม. ³)	ใช้การ ได้จริง (ล้าน ม. ³)	ปริมาณน้ำรวม วันที่ 19 กันยายน 2558		ปัจจุบัน วันที่ 19 กันยายน 2559				สัปดาห์ก่อน วันที่ 13 กันยายน 2559				ปริมาณน้ำ + เพิ่มขึ้น - ลดลง (ล้าน ม. ³)	สถานการณ์ ปริมาณน้ำ ในอ่าง
				ปริมาณน้ำรวม	%	ปริมาณน้ำรวม		ปริมาณน้ำใช้การได้จริง		ปริมาณน้ำรวม		ปริมาณน้ำใช้การได้จริง			
						ปริมาณน้ำรวม (ล้าน ม. ³)	%	ปริมาณน้ำรวม (ล้าน ม. ³)	%	ปริมาณน้ำรวม (ล้าน ม. ³)	%	ปริมาณน้ำรวม (ล้าน ม. ³)	%		
ภาคเหนือ (7)															
1 ภูมิพล (2) ดาก	13,462	3,800	9,662	4,489	33%	5,324	40%	1,524	11%	4,877	36%	1,077	8%	447.00	เพิ่มขึ้น
2 สิริภักดิ์ (2) อุดรดิต	9,510	2,850	6,660	4,191	44%	6,744	71%	3,894	41%	6,390	67%	3,540	37%	354.00	เพิ่มขึ้น
3 แม้งัด เชียงใหม่	265	12	253	63	24%	120	45%	108	41%	106	40%	94	35%	14.00	เพิ่มขึ้น
4 แมกวาง เชียงใหม่	263	14	249	28	11%	75	29%	61	23%	59	22%	45	17%	16.00	เพิ่มขึ้น
5 กัลม ลำปาง	106	3	103	23	22%	76	72%	73	69%	48	45%	45	42%	28.00	เพิ่มขึ้น
6 กัวคองมา ลำปาง	170	6	164	19	11%	137	81%	131	77%	107	63%	101	59%	30.00	เพิ่มขึ้น
7 แควน้อย พิษณุโลก	939	43	896	269	29%	570	61%	527	56%	412	44%	369	39%	158.00	เพิ่มขึ้น
รวมภาคเหนือ 35.05%	24,715	6,728	17,987	9,082	37%	13,046	53%	6,318	26%	11,999	49%	5,271	21%	1,047.00	เพิ่มขึ้น
ภาคตะวันออกเฉียงเหนือ (12)															
8 ห้วยหลวง อุดรธานี	136	7	129	24	18%	75	55%	68	50%	61	45%	54	40%	14.00	เพิ่มขึ้น
9 น้ำอูน สกลนคร	520	45	475	244	47%	291	56%	246	47%	266	51%	221	43%	25.00	เพิ่มขึ้น
10 น้ำพุง (2) สกลนคร	165	8	157	56	34%	58	35%	50	30%	51	31%	43	26%	7.00	เพิ่มขึ้น
11 จุฬารัตน (2) ชัยภูมิ	164	37	127	58	35%	76	46%	39	24%	59	36%	22	13%	17.00	เพิ่มขึ้น
12 อุบลรัตน์ (2) ขอนแก่น	2,431	581	1,850	602	25%	1,050	43%	469	19%	891	37%	310	13%	159.00	เพิ่มขึ้น
13 ลำปาว กาฬสินธุ์	1,980	100	1,880	766	39%	1,011	51%	911	46%	895	45%	795	40%	116.00	เพิ่มขึ้น
14 ลำตะคอง นครราชสีมา	314	22	292	84	27%	62	20%	40	13%	60	19%	38	12%	2.00	เพิ่มขึ้น
15 ลำพระเพลิง นครราชสีมา	155	1	154	47	30%	19	12%	18	12%	17	11%	16	10%	2.00	เพิ่มขึ้น
16 มูลมน นครราชสีมา	141	7	134	37	26%	40	28%	33	23%	33	23%	26	18%	7.00	เพิ่มขึ้น
17 ลำพระเพลิง นครราชสีมา	275	7	268	69	25%	68	25%	61	22%	56	20%	49	18%	12.00	เพิ่มขึ้น
18 ลำนางรอง บุรีรัมย์	121	3	118	43	36%	50	41%	47	39%	50	41%	47	39%	-	คงที่
19 สิรินคร (2) อุบลราชธานี	1,966	831	1,135	1,133	58%	1,243	63%	412	21%	1,117	57%	286	15%	126.00	เพิ่มขึ้น
รวมภาคตะวันออกเฉียงเหนือ 11.80%	8,369	1,649	6,720	3,163	38%	4,043	48%	2,394	29%	3,557	43%	1,907	23%	487.00	เพิ่มขึ้น
ภาคกลาง (3)															
20 ป่าสักชลสิทธิ์ ลพบุรี	960	3	957	142	15%	523	54%	520	54%	392	41%	389	41%	131.00	เพิ่มขึ้น
21 ทับเสลา อุทัยธานี	160	17	143	52	33%	52	33%	35	22%	50	31%	33	21%	2.00	เพิ่มขึ้น
22 กระเสียว สุพรรณบุรี	240	40	200	67	28%	67	28%	27	11%	67	28%	27	11%	-	คงที่
รวมภาคกลาง 1.93%	1,360	60	1,300	261	19%	642	47%	582	43%	509	37%	449	33%	133.00	เพิ่มขึ้น
ภาคตะวันออก (2)															
23 ศรีนครินทร์ (2) กาญจนบุรี	17,745	10,265	7,480	12,415	70%	11,933	67%	1,668	9%	11,878	67%	1,613	9%	55.00	เพิ่มขึ้น
24 วิชาจลนกร (2) กาญจนบุรี	8,860	3,012	5,848	5,071	57%	4,854	55%	1,842	21%	4,787	54%	1,775	20%	67.00	เพิ่มขึ้น
รวมภาคตะวันออก 37.73%	26,605	13,277	13,328	17,486	66%	16,787	63%	3,510	13%	16,665	63%	3,388	13%	122.00	เพิ่มขึ้น
ภาคตะวันออก (5+4)															
25 ชุมตาพร นครนายก	224	5.00	219	131	58%	156	70%	151	67%	139	62%	134	60%	17.00	เพิ่มขึ้น
26 คลองสี่ัค ละโว้เขรา	420	30.00	390	136	32%	110	26%	80	19%	108	26%	78	19%	2.00	เพิ่มขึ้น
27 บางพระ (3) ชลบุรี	117	12.00	105	23	20%	39	33%	27	23%	34	29%	22	19%	5.00	เพิ่มขึ้น
28หนองปลาไหล (3)ระยอง	164	13.75	150	85	52%	45	27%	31	19%	45	27%	31	19%	-	คงที่
29 ประแสร์ (3) ระยอง	295	20.00	275	258	87%	158	54%	138	47%	153	52%	133	45%	5.00	เพิ่มขึ้น
30 มาบประชัน (3) ระยอง	17	0.72	16	6	38%	4	24%	3	20%	4	25%	3.47	21%	-0.18	ลดลง
31หนองค้อ (3) ระยอง	21	1.00	20	4	20%	4	19%	3	15%	4	16%	2.51	12%	0.63	เพิ่มขึ้น
32คลองทราย (3) ระยอง	79	3.00	76	38	48%	26	32%	23	28%	22	28%	19.32	24%	3.26	เพิ่มขึ้น
33คลองใหญ่ (3) ระยอง	45	3.00	42	24	53%	26	56%	23	50%	25	56%	22.32	49%	0.26	เพิ่มขึ้น
รวมภาคตะวันออก 1.87%	1,383	88	1,294	707	51%	567	41%	479	35%	534	39%	446	32%	32.96	เพิ่มขึ้น
ภาคใต้ (4)															
34แก่งกระจาน เพชรบุรี	710	65	645	302	43%	169	24%	104	15%	173	24%	108	15%	-4.00	ลดลง
35ปราจีนบุรี ประจวบคีรีขันธ์	347	18	329	102	29%	56	16%	38	11%	57	16%	39	11%	-1.00	ลดลง
36รัชชประภา (2) สุราษฎร์ธานี	5,639	1,352	4,287	4,815	85%	4,474	79%	3,122	55%	4,457	79%	3,105	55%	17.00	เพิ่มขึ้น
37บางลาง (2) ยะลา	1,454	276	1,178	909	63%	423	29%	147	10%	434	30%	158	11%	-11.00	ลดลง
รวมภาคใต้ 11.62%	8,150	1,711	6,439	6,128	75%	5,122	63%	3,411	42%	5,121	63%	3,410	42%	1.00	เพิ่มขึ้น
รวมทั้งประเทศ 100% (37)	70,582	23,513	47,068	36,827	52%	40,206	57%	16,694	24%	38,384	54%	14,871	21%	1,822.96	เพิ่มขึ้น

ที่มาข้อมูล : ตารางสรุปสภาพน้ำในอ่างเก็บน้ำขนาดใหญ่ทั่วประเทศ และตารางสรุปสภาพน้ำในอ่างเก็บน้ำภาคตะวันออกเฉียงเหนือ กรมชลประทาน

หมายเหตุ :

- 1) อ่างเก็บน้ำขนาดใหญ่ หมายถึง อ่างเก็บน้ำที่มีความจุตั้งแต่ 100 ล้าน ลบ.ม. ขึ้นไป
- 2) เป็นอ่างเก็บน้ำอยู่ในความรับผิดชอบของการไฟฟ้าฝ่ายผลิตแห่งประเทศไทย (10) นอกนั้นอยู่ในความรับผิดชอบของกรมชลประทาน (23)
- 3) เป็นอ่างเก็บน้ำขนาดกลางที่มีความสำคัญต่อการอุตสาหกรรมและการประมง ของลุ่มน้ำชายฝั่งทะเลตะวันออก
- 4) ที่มา : กรมชลประทาน และการไฟฟ้าฝ่ายผลิตแห่งประเทศไทย
- 5) จังหวัดที่มีอ่างเก็บน้ำขนาดใหญ่มีจำนวน 25 จังหวัด ไม่มี 51 จังหวัด รณก. หมายถึง ระดับเก็บกักของอ่าง



ศูนย์เขล



ศูนย์ป้องกันกักตุนน้ำ กรมทรัพยากรน้ำ

ลำดับของเขื่อนตามความจุ

- 1.ศรีนครินทร์ 2.ภูมิพล 3.สิริกิติ์ 4.วิชาจลนกร 5.รัชชประภา
- 6.อุบลรัตน์ 7.สิรินธร 8.บางลาง 9.ลำปาว 10.ป่าสัก