



รายงานการเฝ้าระวังติดตามสถานการณ์น้ำ ๒๔ ชั่วโมง

ศูนย์ป้องกันวิกฤติน้ำ กรมทรัพยากรน้ำ กระทรวงทรัพยากรธรรมชาติและสิ่งแวดล้อม
โทรศัพท์ ๐ ๒๒๕๘ ๖๖๓๑ โทรสาร ๐ ๒๒๕๘ ๖๖๒๙ <http://www.dwr.go.th>

รายงานฉบับที่ ๓๙๕/๒๕๕๙

เวลา ๑๕.๐๐น.

วันที่ ๑๘ กรกฎาคม ๒๕๕๙

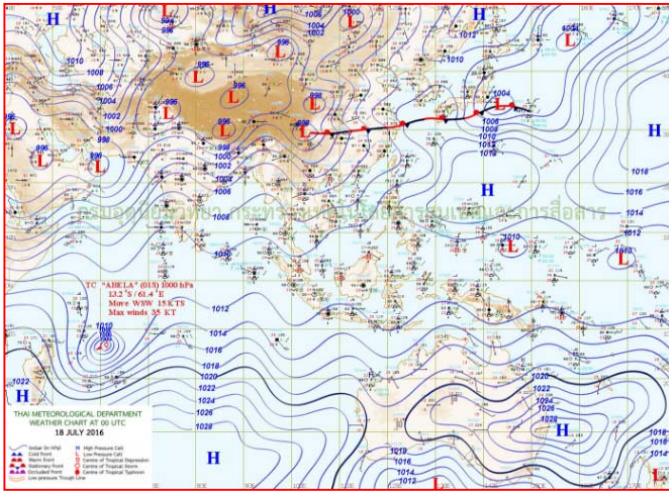
เรื่อง รายงานการเฝ้าระวังติดตามสถานการณ์น้ำ ๒๔ ชั่วโมง

เรียนร.ม.ท.ส. เลขานุการ ร.ม.ท.ส.ปท.ท.ส. รอง ปท.ท.ส. อท.น. รอง อท.น. และหน่วยงานที่เกี่ยวข้อง

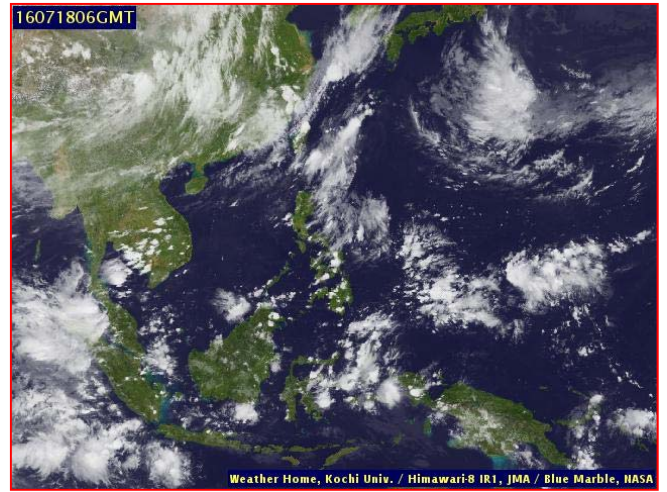
กรมทรัพยากรน้ำขอรายงานการเฝ้าระวังและติดตามสถานการณ์น้ำ ประจำวันที่ ๑๘ กรกฎาคม ๒๕๕๙ ดังนี้

๑. สภาวะอากาศ ณ เวลา ๑๒.๐๐ น. (ที่มา: กรมอุตุนิยมวิทยา)

พยากรณ์อากาศ ๒๔ ชั่วโมงข้างหน้า บริเวณประเทศไทยยังคงมีแนวโน้มฝนลดลง สำหรับกรุงเทพมหานครและปริมณฑลมีฝนน้อย ส่วนมากในช่วงระหว่างบ่ายถึงค่ำ

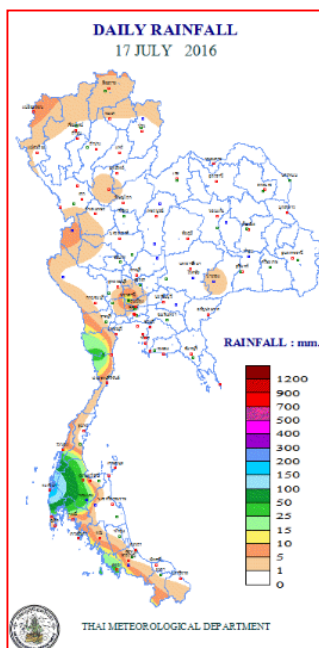


แผนที่อากาศ วันที่ ๑๘ ก.ค.๒๕๕๙ เวลา ๑๒.๐๐ น.



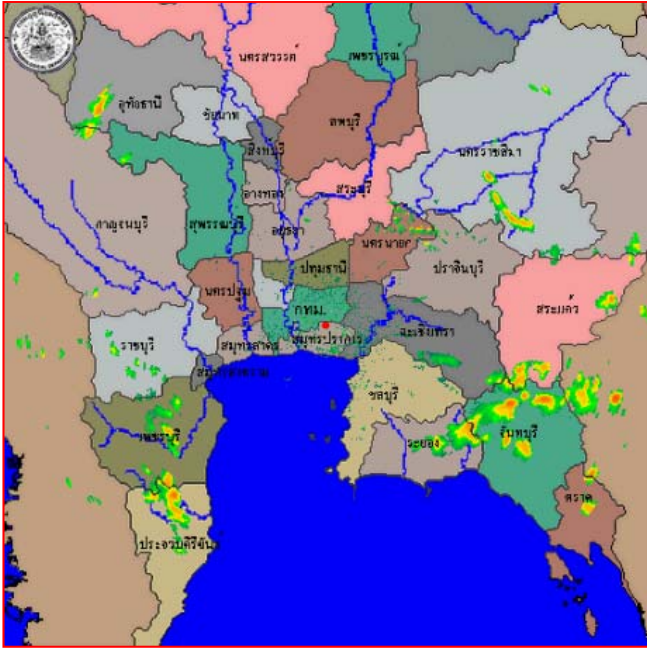
ภาพถ่ายจากดาวเทียม วันที่ ๑๘ ก.ค. ๒๕๕๙ เวลา ๑๓.๐๐ น.

๒. ปริมาณฝนสะสม ณ เวลา ๐๗.๐๐ น. (เมื่อวาน) - ๐๗.๐๐ น. (วันนี้) (ที่มา: กรมอุตุนิยมวิทยา)

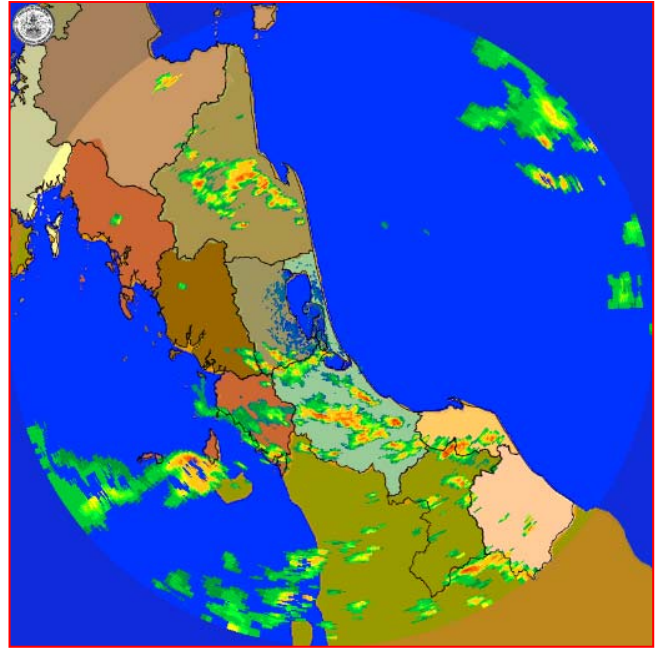


จุดตรวจวัด	ปริมาณฝน (มม.)
จ.พังงา (ตะกั่วป่า)	๒๐๙.๙
จ.สุราษฎร์ธานี (พระแสง สอท.)	๓๔.๐
จ.ประจวบคีรีขันธ์ (หนองพลับ สกษ.)	๓๒.๐
จ.สตูล	๒๙.๐
จ.กระบี่ (เกาะลันตา)	๒๑.๖
จ.ปทุมธานี (สกษ.)	๑๖.๖
จ.ระนอง	๑๐.๒

๓. เรดาร์ตรวจอากาศ ณ วันที่ ๑๘ กรกฎาคม ๒๕๕๙ (ที่มา: กรมอุตุนิยมวิทยา)



สถานีสุวรรณภูมิ เวลา ๑๔.๓๐ น.



สถานีสงขลา เวลา ๑๔.๓๐ น.

จากเรดาร์ตรวจอากาศจะพบว่ามียุ่กลุ่มเมฆฝนกระจายบริเวณภาคกลาง ภาคตะวันออก ภาคตะวันออกเฉียงเหนือ และภาคใต้

๔. สถานการณ์น้ำในอ่างเก็บน้ำขนาดใหญ่ ณ วันที่ ๑๘ กรกฎาคม ๒๕๕๙ (ที่มา: กรมชลประทาน)

สภาพน้ำในอ่างเก็บน้ำขนาดใหญ่ ปริมาณน้ำในอ่างฯ ๓๒,๒๑๒ ล้าน ลบ.ม. คิดเป็นร้อยละ ๔๖ (ปริมาณน้ำใช้การได้ ๘,๗๑๕ ล้าน ลบ.ม. คิดเป็นร้อยละ ๑๙) ปริมาณน้ำในอ่างฯ เทียบกับปี ๒๕๕๘ (๓๒,๐๗๐ ล้าน ลบ.ม. คิดเป็นร้อยละ ๔๖) มากกว่าปี ๒๕๕๘ จำนวน ๑๔๒ ล้าน ลบ.ม. ปริมาณน้ำไหลลงอ่างฯ จำนวน ๙๔.๐๗ ล้าน ลบ.ม. ปริมาณน้ำระบายจำนวน ๖๒.๘๓ ล้าน ลบ.ม. สามารถรับน้ำได้อีก ๓๘,๒๐๖ ล้าน ลบ.ม.

อ่างเก็บน้ำ	ปริมาณน้ำในอ่าง		ปริมาณน้ำใช้การได้		ปริมาณน้ำไหลลงอ่าง		ปริมาณน้ำระบาย		ปริมาณน้ำรับได้อีก (ล้าน ม. ^๓) (ความจุที่ รนส.- ปริมาณน้ำปัจจุบัน)
	ปริมาณ (ล้าน ม. ^๓)	% น้ำเก็บกัก	ปริมาณ (ล้าน ม. ^๓)	% น้ำใช้การ	วันนี้ (ล้าน ม. ^๓)	เมื่อวาน (ล้าน ม. ^๓)	วันนี้ (ล้าน ม. ^๓)	เมื่อวาน (ล้าน ม. ^๓)	
๑.ภูมิพล	๔,๑๕๓	๓๑	๓๕๓	๔	๗.๑๒	๙.๖๖	๓.๐๐	๓.๐๐	๙,๓๐๙
๒.สิริกิติ์	๓,๘๗๓	๔๑	๑,๐๒๓	๑๕	๑๗.๐๓	๒๐.๒๘	๗.๐๑	๗.๑๓	๖,๗๖๗
๓.จุฬารัตน์	๖๓	๓๘	๒๖	๒๐	๐.๐๐	๐.๒๒	๐.๒๕	๐.๑๕	๑๔๔
๔.อุบลรัตน์	๕๗๑	๒๓	-๑๐	-๑	๔.๓๐	๑.๒๘	๐.๓๐	๐.๓๐	๑,๘๖๐
๕.ลำปาว	๕๓๑	๒๗	๔๓๑	๒๓	๒.๙๘	๒.๙๒	๓.๐๒	๒.๙๖	๑,๙๑๙
๖.สิรินธร	๑,๐๘๖	๕๕	๒๕๕	๒๒	๓.๖๑	๕.๔๒	๑๐.๙๔	๑๐.๗๗	๘๘๐
๗.ป่าสักชลสิทธิ์	๒๗๑	๒๘	๒๖๘	๒๘	๑๒.๕๒	๑๓.๓๓	๒.๒๐	๒.๑๖	๖๘๙
๘.ศรีนครินทร์	๑๑,๕๑๕	๖๕	๑,๒๕๐	๑๗	๑๒.๔๒	๙.๒๖	๗.๙๔	๗.๙๙	๗,๓๓๕
๙.วชิราลงกรณ	๓,๗๗๕	๔๓	๗๖๓	๑๓	๘.๕๗	๑๐.๘๔	๘.๐๙	๘.๐๕	๗,๒๒๕
๑๐.ขุนด่านปราการชล	๘๑	๓๖	๗๗	๓๕	๐.๙๓	๑.๔๕	๐.๕๒	๐.๕๒	๑๔๕
๑๑.รัชชประภา	๔,๐๘๘	๗๓	๒,๗๓๗	๖๔	๙.๐๘	๘.๕๔	๗.๑๙	๘.๑๓	๒,๕๓๒
๑๒.บางบาล	๔๙๗	๓๔	๒๒๑	๑๙	๐.๘๙	๑.๘๐	๒.๒๗	๔.๐๖	๑,๑๗๗

๕. สถานการณ์น้ำในประเทศ ณ วันที่ ๑๔ - ๑๘ กรกฎาคม ๒๕๕๙ (ที่มา: กรมชลประทาน)

สถานี	แม่น้ำ	อำเภอ	จังหวัด	ระดับตลิ่ง (ม.รทก.)	ระดับน้ำ (ม.รทก.)					แนวโน้ม
					พฤษภาคม	ตุลาคม	เสาร์	อาทิตย์	จันทร์	
					๑๔ ก.ค.	๑๕ ก.ค.	๑๖ ก.ค.	๑๗ ก.ค.	๑๘ ก.ค.	
P.๑	ปิง	เมือง	เชียงใหม่	๓.๗๐	๑.๓๕	๑.๓๐	๑.๒๙	๑.๒๔	๑.๒๒	ลดลง
W.๑C	วัง	เมือง	ลำปาง	๕.๒๐	๐.๑๑	-๐.๐๔	๐.๑๐	๐.๑๘	๐.๒๒	เพิ่มขึ้น
Y.๔	ยม	เมือง	สุโขทัย	๗.๔๕	๓.๗๘	๓.๖๗	๓.๒๒	๓.๐๐	๒.๙๐	ลดลง
N.๖๗	น่าน	ชุมแสง	นครสวรรค์	๒๘.๓๐	๒๒.๘๙	๒๒.๗๖	๒๒.๕๔	๒๒.๓๖	๒๒.๑๐	ลดลง
C.๑๓	เจ้าพระยา	สรรพยา	ชัยนาท	๑๖.๓๔	๑๕.๙๘	๑๖.๑๓	๑๖.๑๗	๑๖.๑๘	๑๖.๑๖	ลดลง
M.๖A	มูล	สตึก	บุรีรัมย์	๕.๔๐	๒.๒๑	๒.๑๓	๒.๐๑	๑.๘๘	๑.๗๗	ลดลง
M.๗	มูล	เมือง	อุบลราชธานี	๗.๐๐	๓.๖๘	๓.๘๕	๓.๙๔	๓.๘๙	๓.๗๕	ลดลง
M.๑๙๑	ลำตะคอง	เมือง	นครราชสีมา	๓.๐๐	๐.๘๑	๐.๘๗	๐.๗๗	๐.๖๐	๐.๗๘	เพิ่มขึ้น
M.๑๕๙	ลำชี	จอมพระ	สุรินทร์	๑๑.๓๐	๒.๘๐	๒.๗๖	๒.๗๐	๒.๖๙	๒.๕๘	ลดลง
M.๙๕	ลำเสียวใหญ่	สุวรรณภูมิ	ร้อยเอ็ด	๓.๒๐	๒.๒๖	๒.๓๒	๒.๓๖	๒.๓๙	๒.๔๐	เพิ่มขึ้น
X.๖๔	คลองท่าแซะ	ท่าแซะ	ชุมพร	๑๗.๑๓	๘.๒๗	๘.๒๗	๘.๕๕	๘.๐๐	๘.๐๐	ทรงตัว
X.๑๔๙	คลองกลาย	นบพิตำ	นครศรีธรรมราช	๓๓.๙๖	๒๙.๐๑	๒๘.๙๗	๒๘.๙๕	๒๙.๐๕	๒๙.๐๒	ลดลง
X.๒๗๔	แม่น้ำโก-ลก	แว้ง	นราธิวาส	๒๒.๔๐	๑๘.๘๒	๑๘.๘๔	๑๘.๕๓	๑๘.๖๙	๑๘.๕๕	ลดลง
X.๓๗A	แม่น้ำตาปี	พระแสง	สุราษฎร์ธานี	๑๐.๗๖	๙.๗๖	๙.๗๘	๙.๖๕	๙.๓๕	๙.๐๒	ลดลง

*** ยังไม่ได้รับรายงาน

๖. สถานการณ์น้ำในพื้นที่ลุ่มน้ำโขง ณ วันที่ ๑๔ กรกฎาคม ๒๕๕๙ (ที่มา:MRC: Mekong River Commission)

สถานี	ระดับตลิ่ง(เมตร)	ระดับน้ำ (เมตร)	ต่ำกว่าระดับตลิ่ง (เมตร)	แนวโน้ม
อ.เชียงแสน จ.เชียงราย	๑๒.๘๐	๓.๒๓	๙.๕๗	ลดลง
อ.เชียงคาน จ.เลย	๑๖.๐๐	๗.๐๘	๘.๙๒	เพิ่มขึ้น
อ.เมือง จ.หนองคาย	๑๒.๒๐	๔.๐๒	๘.๑๘	ลดลง
อ.เมือง จ.นครพนม	๑๒.๕๐	๖.๕๗	๕.๙๓	ลดลง
อ.เมือง จ.มุกดาหาร	๑๒.๐๐	๖.๕๙	๕.๔๑	ลดลง
อ.โขงเจียม จ.อุบลราชธานี	๑๔.๕๐	๗.๙๑	๖.๕๙	ลดลง

๖. สถานการณ์เตือนภัย Early Warning ณ วันที่ ๑๔ กรกฎาคม ๒๕๕๙ (ที่มา: สำนักวิจัย พัฒนาและอุทกวิทยา กรมทรัพยากรน้ำ)

[เวลา ๐๘.๐๐ น. - ๑๕.๐๐ น. (วันนี้)]

การแจ้งเตือน	สถานี	การแจ้งเตือน
เตือนสีแดง (อพยพ)	-	-
เตือนสีเหลือง (เตือนภัย)	-	-
เตือนสีเขียว (เฝ้าระวัง)	-	-

*ได้รับข้อมูลจากทาง Social Media โดยโปรแกรม Line ศูนย์อุทกภัย ทน.

๗. เหตุการณ์วิกฤตน้ำปัจจุบัน ณ วันที่ ๑๔ กรกฎาคม ๒๕๕๙ [เวลา ๐๘.๐๐ น. - ๑๕.๐๐ น. (วันนี้)]

ไม่มีสถานการณ์วิกฤตน้ำ

๘. สถานการณ์ต่อเนื่อง ณ วันที่ ๑๘ กรกฎาคม ๒๕๕๙ (ที่มา : กรมป้องกันและบรรเทาสาธารณภัย)

น้ำเอ่อล้นตลิ่ง

๑. จ.พิษณุโลก เมื่อวันที่ ๔-๖ ก.ค.๕๙ เกิดฝนตกต่อเนื่องทำให้ลำน้ำแควน้อยและลำน้ำสาขาเอ่อล้นเข้าท่วมพื้นที่การเกษตร ๔ อ. ๒๓ ต. ๑๓๖ ม. ได้แก่ อ.นครไทย ๘ ต. ๗๔ ม. อ.เมืองพิษณุโลก ๒ ต. ๓ ม. อ.บางกระทุ่ม ๙ ต. ๓๙ ม. และ อ.ชาติตระการ ๔ ต ๒๐ ม. สนง.ปภ.จ. อำเภอบ. อปท. อปพร. อาสาสมัคร และหน่วยงาน ที่เกี่ยวข้องเข้าสำรวจความเสียหาย พร้อมให้การช่วยเหลือในเบื้องต้น โดยศูนย์ปภ. เขต ๙ (พิษณุโลก) สนับสนุน รถสูบน้ำระยะไกลเพื่อระบายน้ำออกจากพื้นที่ ปัจจุบันสถานการณ์คลี่คลายแล้วอยู่ระหว่างการฟื้นฟู

๙. การคาดหมายลักษณะอากาศ ๗ วันข้างหน้า (ระหว่างวันที่ ๑๘ - ๒๔ กรกฎาคม ๒๕๕๙)

ในช่วงวันที่ ๑๘-๒๒ ก.ค. บริเวณประเทศไทย จะมีฝนเพิ่มขึ้น และมีฝนตกหนักบางพื้นที่ในบริเวณภาคตะวันออกเฉียงเหนือ ภาคตะวันออกและภาคใต้

ในช่วงวันที่ ๒๓-๒๔ ก.ค. บริเวณประเทศไทย จะมีฝนลดลง

จึงเรียนมาเพื่อโปรดทราบ

นายสุพจน์ โตวิจักษณ์ชัยกุล
อธิบดีกรมทรัพยากรน้ำ