



รายงานการเฝ้าระวังติดตามสถานการณ์น้ำ ๒๔ ชั่วโมง

ศูนย์ป้องกันวิกฤติน้ำ กรมทรัพยากรน้ำ กระทรวงทรัพยากรธรรมชาติและสิ่งแวดล้อม
โทรศัพท์ ๐ ๒๒๕๘ ๖๖๓๑ โทรสาร ๐ ๒๒๕๘ ๖๖๒๙ <http://www.dwr.go.th>

รายงานฉบับที่ ๔๕๒/๒๕๕๙

เวลา ๑๕.๐๐น.

วันที่ ๑๗ สิงหาคม ๒๕๕๙

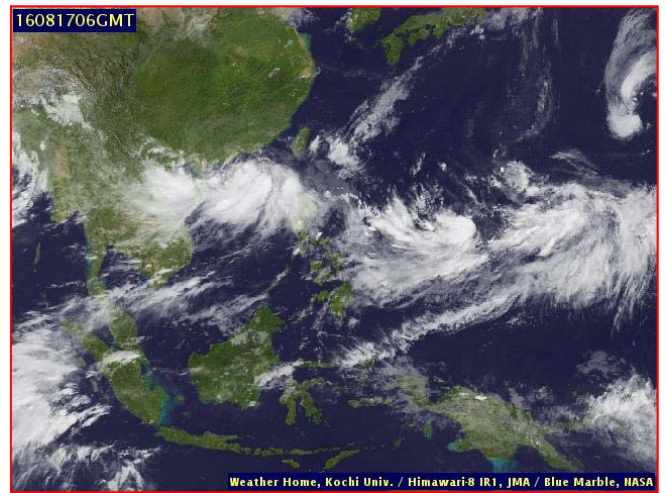
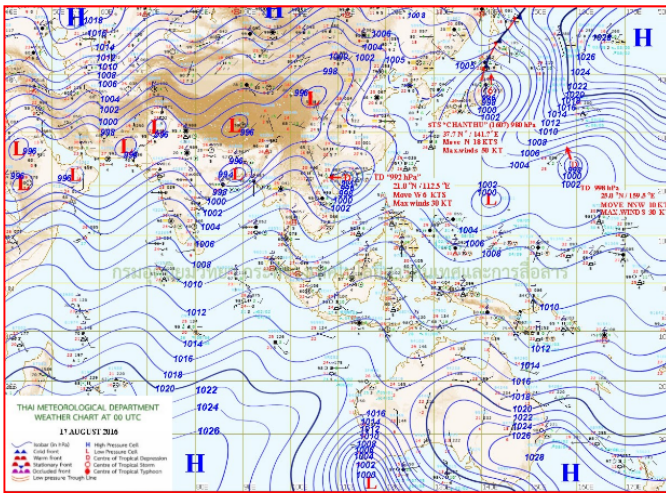
เรื่อง รายงานการเฝ้าระวังติดตามสถานการณ์น้ำ ๒๔ ชั่วโมง

เรียนร.ม.ท.ส. เลขานุการ ร.ม.ท.ส.ปท.ท.ส. รอง ปท.ท.ส. อท.น. รอง อท.น. และหน่วยงานที่เกี่ยวข้อง

กรมทรัพยากรน้ำขอรายงานการเฝ้าระวังและติดตามสถานการณ์น้ำ ประจำวันที่ ๑๗ สิงหาคม ๒๕๕๙ ดังนี้

๑. สภาพอากาศ ณ เวลา ๑๒.๐๐ น. (ที่มา: กรมอุตุนิยมวิทยา)

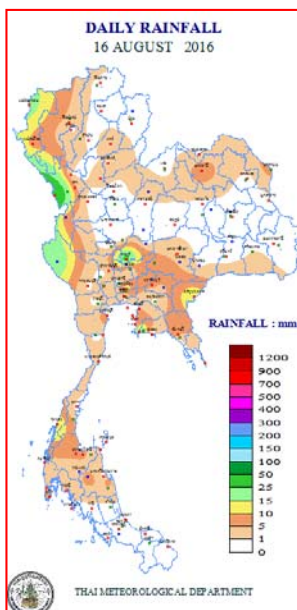
พยากรณ์อากาศ ๒๔ ชั่วโมงข้างหน้า บริเวณประเทศไทยยังคงมีฝนตกในระยะนี้ แต่สถานการณ์ฝนตกหนักบริเวณภาคเหนือมีแนวโน้มลดลง สำหรับกรุงเทพมหานครและปริมณฑลมีโอกาสเกิดฝนฟ้าคะนองในช่วงระหว่างบ่ายถึงค่ำ สำหรับคลื่นลมบริเวณทะเลอันดามันและอ่าวไทยตอนบนมีคลื่นสูง ๒-๔ เมตร ขอให้ชาวเรือเดินเรือด้วยความระมัดระวัง และเรือเล็กที่มีขนาดต่ำกว่า ๓ วา ควรออกจากฝั่งจนถึงวันที่ ๒๐ ส.ค.๕๙ นี้ไว้ด้วย



แผนที่อากาศ วันที่ ๑๗ ส.ค.๒๕๕๙ เวลา ๐๗.๐๐ น.

ภาพถ่ายจากดาวเทียม วันที่ ๑๗ ส.ค. ๒๕๕๙ เวลา ๑๓.๐๐ น.

๒. ปริมาณฝนสะสม ณ เวลา ๐๗.๐๐ น. (เมื่อวาน) - ๐๗.๐๐ น. (วันนี้) (ที่มา: กรมอุตุนิยมวิทยา)

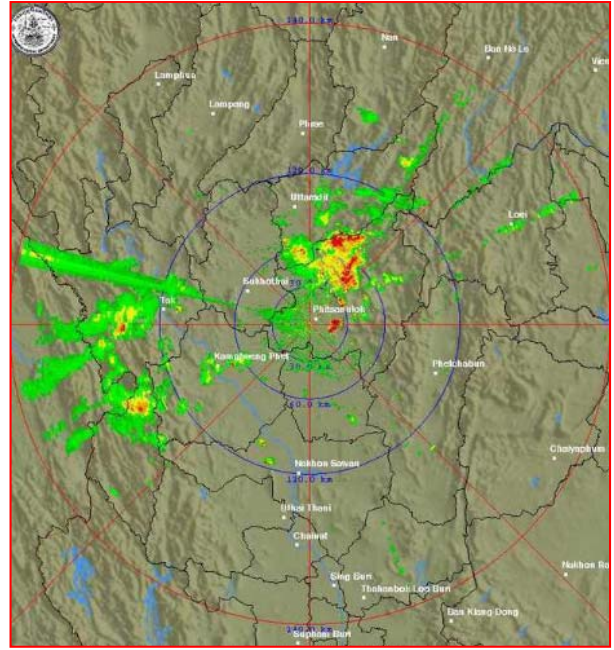


| จุดตรวจวัด | ปริมาณฝน (มม.) |
|-------------------------|----------------|
| จ.นครนายก | ๕๗.๐ |
| จ.ตาก (แม่สอด) | ๕๐.๖ |
| จ.ลพบุรี | ๓๑.๕ |
| จ.กาญจนบุรี (ทองผาภูมิ) | ๒๒.๔ |
| จ.ชลบุรี (สัตหีบ) | ๒๐.๓ |
| จ.แม่ฮ่องสอน | ๑๙.๓ |
| จ.ระยอง (ห้วยโป่ง สกษ.) | ๑๖.๙ |

๓. เรดาร์ตรวจอากาศ ณ วันที่ ๑๗ สิงหาคม ๒๕๕๙ (ที่มา: กรมอุตุนิยมวิทยา)



สถานีสุวรรณภูมิ เวลา ๑๔.๓๐ น.



สถานีพิษณุโลก เวลา ๑๔.๓๐ น.

จากเรดาร์ตรวจอากาศ จะพบว่ามียกุ่มเมฆฝนกระจายบริเวณภาคเหนือ ภาคกลาง ภาคตะวันออก ภาคตะวันออกเฉียงเหนือ และภาคใต้

๔. สถานการณ์น้ำในอ่างเก็บน้ำขนาดใหญ่ ณ วันที่ ๑๗ สิงหาคม ๒๕๕๙ (ที่มา: กรมชลประทาน)

สภาพน้ำในอ่างเก็บน้ำขนาดใหญ่ ปริมาณน้ำในอ่างฯ ๓๔,๑๕๑ ล้าน ลบ.ม. คิดเป็นร้อยละ ๔๘ (ปริมาณน้ำใช้การได้ ๑๐,๖๔๕ ล้าน ลบ.ม. คิดเป็นร้อยละ ๒๓) ปริมาณน้ำในอ่างฯ เทียบกับปี ๒๕๕๘ (๓๔,๑๘๙ ล้าน ลบ.ม. คิดเป็นร้อยละ ๔๙) น้อยกว่าปี ๒๕๕๘ จำนวน ๓๘ ล้าน ลบ.ม. ปริมาณน้ำไหลลงอ่างฯ จำนวน ๔๒๘.๙๕ ล้าน ลบ.ม. ปริมาณน้ำระบายจำนวน ๓๙.๒๓ ล้าน ลบ.ม. สามารถรับน้ำได้อีก ๓๖,๒๖๗ ล้าน ลบ.ม.

| อ่างเก็บน้ำ | ปริมาณน้ำในอ่าง | | ปริมาณน้ำใช้การได้ | | ปริมาณน้ำไหลลงอ่าง | | ปริมาณน้ำระบาย | | ปริมาณน้ำรับได้อีก (ล้าน ม. ^๓) (ความจุที่ รนส.- ปริมาณน้ำปัจจุบัน) |
|--------------------|--------------------------------|--------------|--------------------------------|-------------|--------------------------------|----------------------------------|--------------------------------|----------------------------------|--|
| | ปริมาณ (ล้าน ม. ^๓) | % น้ำเก็บกัก | ปริมาณ (ล้าน ม. ^๓) | % น้ำใช้การ | วันนี้ (ล้าน ม. ^๓) | เมื่อวาน (ล้าน ม. ^๓) | วันนี้ (ล้าน ม. ^๓) | เมื่อวาน (ล้าน ม. ^๓) | |
| ๑.ภูมิพล | ๔,๔๙๕ | ๓๓ | ๖๙๕ | ๗ | ๗.๒๙ | ๑๐.๐๗ | ๓.๐๐ | ๓.๐๐ | ๘,๙๖๗ |
| ๒.สิริกิติ์ | ๔,๖๑๑ | ๔๘ | ๑,๗๖๑ | ๒๖ | ๑๗๕.๒๙ | ๘๕.๔๒ | ๔.๙๘ | ๕.๐๓ | ๖,๐๒๙ |
| ๓.จุฬาภรณ์ | ๔๒ | ๒๖ | ๕ | ๔ | ๐.๑๕ | ๐.๐๐ | ๐.๒๐ | ๐.๗๘ | ๑๖๕ |
| ๔.อุบลรัตน์ | ๖๖๓ | ๒๗ | ๘๒ | ๔ | ๐.๐๐ | ๑.๒๘ | ๐.๓๐ | ๐.๓๐ | ๑,๗๖๘ |
| ๕.ลำปาว | ๕๗๔ | ๒๙ | ๔๗๔ | ๒๕ | ๒.๑๐ | ๑.๙๑ | ๔.๗๔ | ๔.๕๕ | ๑,๘๗๖ |
| ๖.สิรินธร | ๙๙๙ | ๕๑ | ๑๖๗ | ๑๕ | ๐.๕๔ | ๒.๔๓ | ๐.๐๐ | ๐.๐๐ | ๙๖๗ |
| ๗.ป่าสักชลสิทธิ์ | ๒๗๒ | ๒๘ | ๒๖๙ | ๒๘ | ๕.๖๙ | ๔.๙๐ | ๑๐.๐๑ | ๑๐.๐๐ | ๖๘๘ |
| ๘.ศรีนครินทร์ | ๑๑,๕๘๒ | ๖๕ | ๑,๓๑๗ | ๑๘ | ๕๘.๙๔ | ๒๓.๙๘ | ๑๐.๑๒ | ๙.๗๙ | ๗,๒๖๘ |
| ๙.วีรลพการณ | ๔,๓๐๓ | ๔๙ | ๑,๒๙๑ | ๒๒ | ๑๒๓.๖๙ | ๑๑๔.๖๕ | ๑๐.๘๙ | ๑๑.๐๖ | ๖,๖๙๗ |
| ๑๐.ขุนด่านปราการชล | ๑๐๙ | ๔๘ | ๑๐๔ | ๔๗ | ๒.๔๒ | ๑.๑๖ | ๑.๔๗ | ๑.๔๗ | ๑๑๗ |
| ๑๑.รัชชประภา | ๔,๓๓๘ | ๗๗ | ๒,๙๘๗ | ๗๐ | ๓๕.๘๔ | ๕๑.๒๗ | ๑๓.๘๕ | ๓.๓๒ | ๒,๒๘๒ |
| ๑๒.บางกลาง | ๔๖๓ | ๓๒ | ๑๘๗ | ๑๖ | ๐.๗๔ | ๐.๔๙ | ๐.๙๓ | ๒.๐๙ | ๑,๒๑๑ |

๕. สถานการณ์น้ำในประเทศ ณ วันที่ ๑๓ - ๑๗ สิงหาคม ๒๕๕๙ (ที่มา: กรมชลประทาน)

| สถานี | แม่น้ำ | อำเภอ | จังหวัด | ระดับ ตลิ่ง (ม. รทก.) | ระดับน้ำ (ม.รทก.) | | | | | แนวโน้ม |
|-------|-------------|------------|---------------|--------------------------------|-------------------|------------|------------|------------|------------|-----------|
| | | | | | เสาร์ | อาทิตย์ | จันทร์ | อังคาร | พุธ | |
| | | | | | ๑๓ ส.ค. | ๑๔ ส.ค. | ๑๕ ส.ค. | ๑๖ ส.ค. | ๑๗ ส.ค. | |
| P.๑ | ปิง | เมือง | เชียงใหม่ | ๓.๗๐ | ๑.๒๙ | ๑.๔๓ | ๑.๓๔ | ๑.๓๓ | ๑.๓๘ | เพิ่มขึ้น |
| W.๑C | วัง | เมือง | ลำปาง | ๕.๒๐ | -๐.๐๘ | ๐.๓๓ | ๐.๒๑ | ๐.๑๗ | ๐.๓๗ | เพิ่มขึ้น |
| Y.๔ | ยม | เมือง | สุโขทัย | ๗.๔๕ | ๓.๘๗ | ๒.๙๕ | ๒.๐๔ | ๒.๔๘ | ๒.๙๖ | เพิ่มขึ้น |
| N.๖๗ | น่าน | ชุมแสง | นครสวรรค์ | ๒๘.๓๐ | ๒๒.๑๖ | ๒๑.๘๑ | ๒๑.๔๕ | ๒๑.๒๓ | ๒๑.๐๔ | ลดลง |
| C.๑๓ | เจ้าพระยา | สรรพยา | ชัยนาท | ๑๖.๓๔ | ๑๕.๙๐ | ๑๕.๗๕ | ๑๕.๗๕ | ๑๕.๓๙ | ๑๕.๒๐ | ลดลง |
| M.๖A | มูล | สตึก | บุรีรัมย์ | ๕.๔๐ | ๑.๙๒ | ๑.๙๕ | ๑.๙๘ | ๒.๐๑ | ๒.๐๐ | ลดลง |
| M.๗ | มูล | เมือง | อุบลราชธานี | ๗.๐๐ | ๒.๕๖ | ๒.๕๑ | ๒.๔๗ | ๒.๔๕ | ๒.๔๔ | ลดลง |
| M.๑๙๑ | ลำตะคอง | เมือง | นครราชสีมา | ๓.๐๐ | ๐.๙๘ | ๐.๙๕ | ๐.๙๕ | ๐.๘๓ | ๑.๐๒ | เพิ่มขึ้น |
| M.๑๕๙ | ลำชี | จอมพระ | สุรินทร์ | ๑๑.๓๐ | ๒.๕๓ | ๒.๕๕ | ๒.๕๕ | ๒.๕๐ | ๒.๓๐ | ลดลง |
| M.๙๕ | ลำเสียวใหญ่ | สุวรรณภูมิ | ร้อยเอ็ด | ๓.๒๐ | ๒.๕๐ | ๒.๕๐ | ๒.๔๘ | ๒.๔๗ | ๒.๔๕ | ลดลง |
| X.๖๔ | คลองท่ามะ | ท่ามะ | ชุมพร | ๑๗.๑๓ | ๘.๓๖ | ๘.๓๖ | ๘.๔๘ | ๘.๘๐ | ๘.๗๔ | ลดลง |
| X.๑๔๙ | คลองกลาย | นบพิตำ | นครศรีธรรมราช | ๓๓.๙๖ | ๒๙.๐๕ | ๒๘.๙๕ | ๒๘.๙๕ | ๒๘.๙๙ | ๒๘.๙๗ | ลดลง |
| X.๒๗๔ | แม่น้ำโก-ลก | แว้ง | นราธิวาส | ๒๒.๔๐ | ๑๘.๘๓ | ๑๘.๗๐ | ๑๘.๕๖ | ๑๘.๕๓ | ๑๘.๔๗ | ลดลง |
| X.๓๗A | แม่น้ำตาปี | พระแสง | สุราษฎร์ธานี | ๑๐.๗๖ | ๘.๓๖ | ๘.๗๖ | ๙.๐๐ | ๙.๑๔ | ๙.๓๑ | เพิ่มขึ้น |

*** ยังไม่ได้รับรายงาน

๖. สถานการณ์น้ำในพื้นที่ลุ่มน้ำโขง ณ วันที่ ๑๗ สิงหาคม ๒๕๕๙ (ที่มา:MRC: Mekong River Commission)

| สถานี | ระดับตลิ่ง(เมตร) | ระดับน้ำ (เมตร) | ต่ำกว่าระดับตลิ่ง (เมตร) | แนวโน้ม |
|--------------------------|------------------|-----------------|--------------------------|-----------|
| อ.เชียงแสน จ.เชียงราย | ๑๒.๘๐ | ๔.๕๐ | ๘.๓๐ | เพิ่มขึ้น |
| อ.เชียงคาน จ.เลย | ๑๖.๐๐ | ๑๓.๒๐ | ๒.๘๐ | เพิ่มขึ้น |
| อ.เมือง จ.หนองคาย | ๑๒.๒๐ | ๑๐.๑๙ | ๒.๐๑ | เพิ่มขึ้น |
| อ.เมือง จ.นครพนม | ๑๒.๕๐ | ๙.๑๐ | ๓.๔๐ | เพิ่มขึ้น |
| อ.เมือง จ.มุกดาหาร | ๑๒.๐๐ | ๘.๗๐ | ๓.๓๐ | เพิ่มขึ้น |
| อ.โขงเจียม จ.อุบลราชธานี | ๑๔.๕๐ | ๙.๐๕ | ๕.๔๕ | เพิ่มขึ้น |

๖. สถานการณ์เตือนภัย Early Warning ณ วันที่ ๑๗ สิงหาคม ๒๕๕๙ (ที่มา: สำนักวิจัย พัฒนาและอุทกวิทยา กรมทรัพยากรน้ำ)

[เวลา ๐๘.๐๐ น. - ๑๕.๐๐ น.(วันนี้)]

| การแจ้งเตือน | สถานี | การแจ้งเตือน |
|--------------------------|-------|--------------|
| เตือนสีแดง (อพยพ) | - | - |
| เตือนสีเหลือง (เตือนภัย) | - | - |
| เตือนสีเขียว (เฝ้าระวัง) | - | - |

*ได้รับข้อมูลจากทาง Social Media โดยโปรแกรม Line ศูนย์อุทกภัย ทน.

๗. เหตุการณ์วิกฤตน้ำปัจจุบัน ณ วันที่ ๑๗ สิงหาคม ๒๕๕๙ [เวลา ๐๘.๐๐ น. - ๑๕.๐๐ น.(วันนี้)]

จ.น่าน - ผู้ว่าราชการจังหวัดน่าน ประกาศพื้นที่ประสบภัยพิบัติอุทกภัยเพิ่มอีก ๓ อำเภอ ได้แก่ อ.บ่อเกลือ , อ.แม่จริม และอ.เวียงสา รวมเกิดสถานการณ์พื้นที่ประสบภัยพิบัติน้ำท่วมแล้วจำนวน ๙ อำเภอ ๕๔ ตำบล ๓๔๙ หมู่บ้าน ราษฎรได้รับความเดือนร้อน ๑๒,๐๐๐ กว่าหลังคาเรือน ส่วนสถานการณ์น้ำท่วมซึ่งปริมาณน้ำที่ลดระดับลงจากอำเภอเมือง ได้ไหลลงสู่เขตพื้นที่อำเภอเวียงสา และได้ไหลเข้าท่วมบ้านเรือนราษฎรใน ๗ ตำบลของอำเภอเวียงสา ได้แก่ ตำบลตาลชุม,กลางเวียง,น้ำมวบ,सानนาหนองใหม่,ไหล่น่าน และบ้านเรือนประชาชนเสียหาย กว่า ๓ พันหลังคาเรือน

ขณะที่เขตอำเภอเมืองระดับน้ำลดลงจนเกือบแห้งทั้งหมด ชาวบ้านเร่งเก็บกวาดทำความสะอาด เหลือบางพื้นที่ที่เป็นพื้นที่ราบลุ่ม ต่ำ ดิตรีมน้ำ ที่ยังมีน้ำท่วมยังสูงประมาณ ๒๐ เซนติเมตร ซึ่งทางเทศบาลเร่งสูบน้ำ ระบายออก และนำรถน้ำเร่งทำความสะอาด ซึ่งคาดว่าวันนี้ น้ำ จะลดลงและแห้งทั้งหมด

๘. สถานการณ์อุทกภัย ณ วันที่ ๑๗ สิงหาคม ๒๕๕๙ (ที่มา : กรมป้องกันและบรรเทาสาธารณภัย)

สถานการณ์อุทกภัย

จนาน วันที่ ๑๕ ส.ค. ๕๙ เวลา ๐๔.๐๐ น. เกิดฝนตกหนักมีน้ำไหลหลาก และดินถล่มในพื้นที่ ๘ อ. ๓๔ ต. ๒๐๖ ม. แต่ยังคงมีสถานการณ์ ๘ อ. ๒๕ ต. ดังนี้ อ.สันติสุข ต.ป่าแลวหลวง (ม.๑-๑๐) ต.พงษ์ (ม.๑-๑๓) ต.ทุ่งพงษ์ (ม.๑-๘) อ.เฉลิมพระเกียรติ ต.ขุนน่าน (ม.๖) อ.เมือง ต.ผาสิ่งหี (ม.๑,๔,๕,๙) ต.บ่อ (ม.๒) เขต ทม.น่าน (ชุมชนบ้านดวนแก้ว ชุมชนบ้านพญาชุมชนบ้านน้ำล้อม) อ.ท่าวังผา ต.ตาลชุม (ม.๑-๑๔) ต.ท่าวังผา (ม.๑-๕,๗) ต.จอมพระ (ม.๑-๑๑) ต.ริม (ม.๗) ต.ป่าคา (ม.๑-๗) อ.ปัว ต.สถาน (ม.๑,๒,๔,๕,๑๒,๑๓,๔๑) ต.เจดีย์ชัย (ม.๑,๒,๓,๗,๙) ต.แจ่ง (ม.๑) อ.ภูเพียง ต.ม่วงตึ๊ด (ม.๑-๕) ต.ฝายแก้ว (ม.๑-๗,๙,๑๐,๑๓,๑๔,๑๗) ต.เมืองจั้ง (ม.๑,๒,๔,๖,๙,๑๐,๑๑) ต.น้ำแก่น (ม.๙,๑๐) ต.นาปัง (ม.๑,๒,๔,๕) อ.แม่จริม ต.หนองแดง (ม.๓-๖) ต.หมอเมือง (ม.๒,๓) ต.น้ำพาง (ม.๕,๙) อ.เวียงสา ต.สำน (ม.๑) ประชาชนได้รับผลกระทบรวม ๔,๑๐๙ ครัวเรือน **ผู้เสียชีวิต ๑ ราย (นายประสิทธิ์ ว่างสาร อ.ปัว) ปัจจุบันระดับน้ำเริ่มลดลง ยกเว้น อ.เวียงสา และ อ.แม่จริม ระดับน้ำเพิ่มขึ้น**

๙. การคาดหมายลักษณะอากาศ ๗ วันข้างหน้า (ระหว่างวันที่ ๑๗ - ๒๓ สิงหาคม ๒๕๕๙)

ในช่วงวันที่ ๑๘-๒๐ ส.ค. ประเทศไทยตอนบนมีฝนตกต่อเนื่อง มีฝนตกหนักถึงหนักมากบางแห่งในภาคเหนือ ภาคตะวันออกเฉียงเหนือตอนบน

ในช่วงวันที่ ๒๑-๒๓ ส.ค. ประเทศไทยจะมีฝนลดลง ในขณะที่คลื่นลมบริเวณทะเลอันดามันและอ่าวไทยตอนบนยังคงมีคลื่นสูง ๒-๔ เมตร ตลอดสัปดาห์

จึงเรียนมาเพื่อโปรดทราบ

นายสุพจน์ โตวิจักษณ์ชัยกุล
อธิบดีกรมทรัพยากรน้ำ