



# รายงานการเฝ้าระวังติดตามสถานการณ์น้ำ ๒๔ ชั่วโมง

ศูนย์ป้องกันวิกฤติน้ำ กรมทรัพยากรน้ำ กระทรวงทรัพยากรธรรมชาติและสิ่งแวดล้อม  
โทรศัพท์ ๐ ๒๒๙๘ ๖๖๓๑ โทรสาร ๐ ๒๒๙๘ ๖๖๒๙ <http://www.dwr.go.th>

รายงานฉบับที่ ๑๓๑๑/๒๕๖๐

เวลา ๑๕.๐๐ น.

วันที่ ๒๕ ตุลาคม ๒๕๖๐

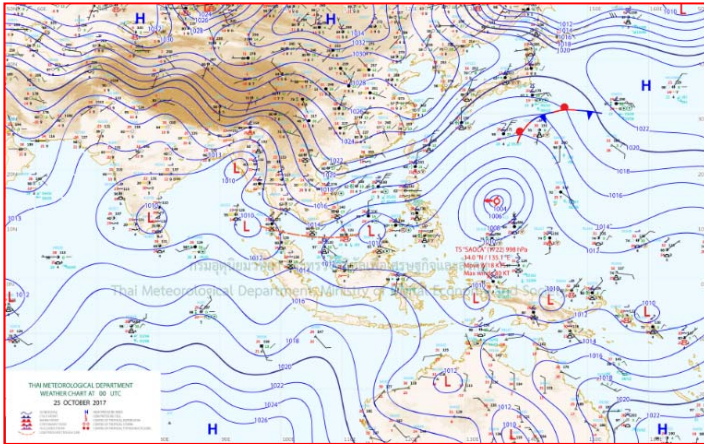
เรื่อง รายงานการเฝ้าระวังติดตามสถานการณ์น้ำ ๒๔ ชั่วโมง

เรียน รมว.ทส. เลขาธิการ รมว.ทส.ปท.ทส. รอง ปท.ทส. อทน. รอง อทน. และหน่วยงานที่เกี่ยวข้อง

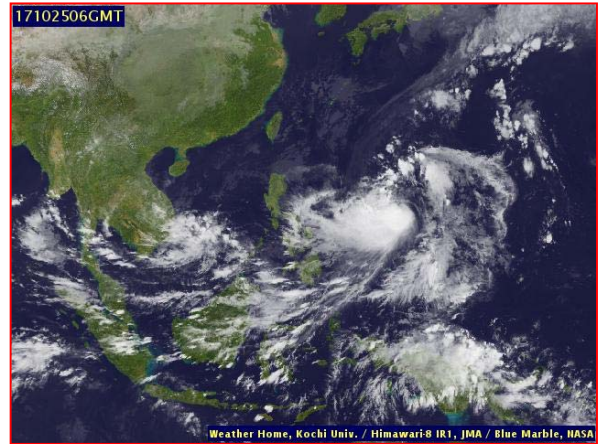
กรมทรัพยากรน้ำขอรายงานการเฝ้าระวังและติดตามสถานการณ์น้ำ ประจำวันที่ ๒๕ ตุลาคม ๒๕๖๐ ดังนี้

## ๑. สภาวะอากาศ ณ เวลา ๑๒.๐๐ น. (ที่มา: กรมอุตุนิยมวิทยา)

พยากรณ์อากาศ ๒๔ ชั่วโมงข้างหน้า ประเทศไทยตอนบนมีฝนลดลง อากาศเย็นและมีลมแรง อุณหภูมิจะลดลง ๑-๒ องศาเซลเซียส ส่วนบริเวณภาคกลาง ภาคตะวันออก รวมทั้งกรุงเทพมหานครและปริมณฑล ยังคงมีฝนฟ้าคะนองบางแห่ง สำหรับภาคใต้มีฝนเพิ่มขึ้นและมีฝนตกหนักบางพื้นที่ ขอให้ประชาชนบริเวณภาคใต้ระวังอันตรายจากฝนที่ตกหนักไว้ด้วย

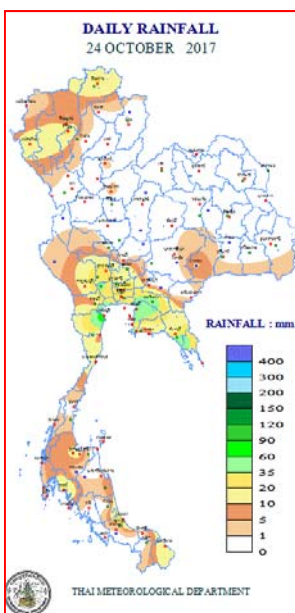


แผนที่อากาศ วันที่ ๒๕ ต.ค. ๒๕๖๐ เวลา ๐๗.๐๐ น.



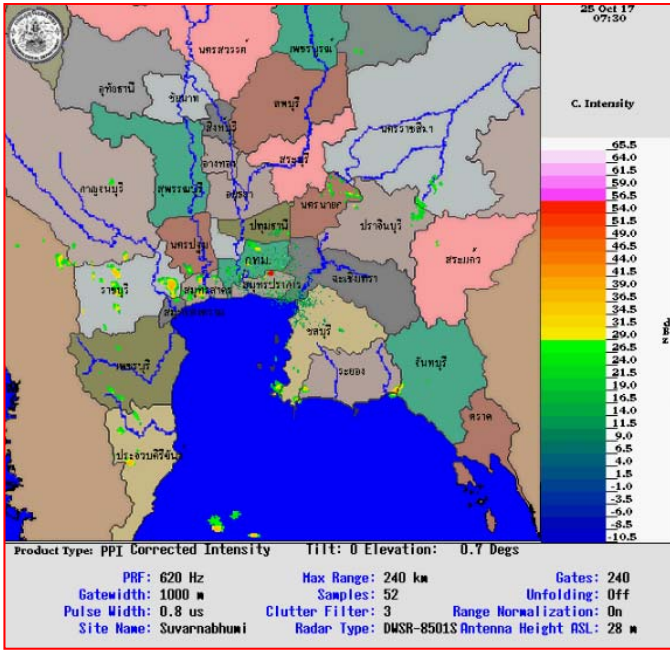
ภาพถ่ายจากดาวเทียม วันที่ ๒๕ ต.ค. ๒๕๖๐ เวลา ๑๓.๐๐ น.

## ๒. ปริมาณฝนสะสม ณ เวลา ๐๗.๐๐น.(เมื่อวาน) - ๐๗.๐๐ น.(วันนี้) (ที่มา: กรมอุตุนิยมวิทยา)

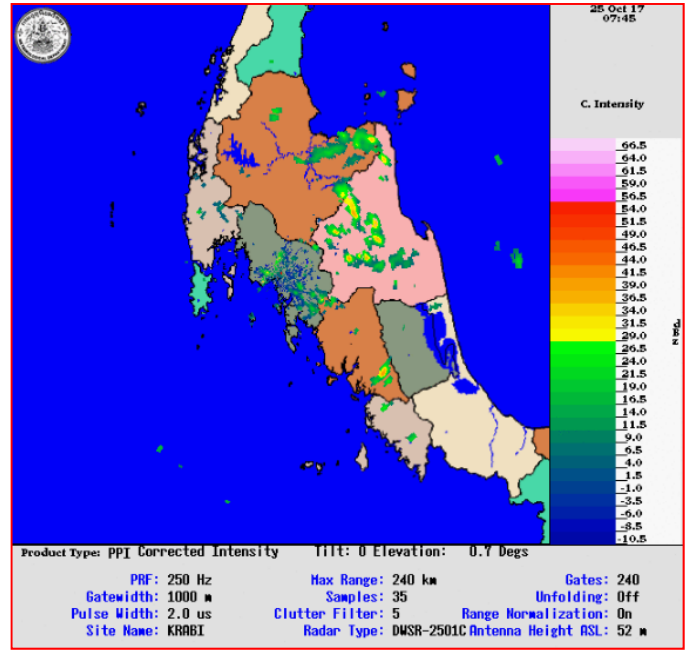


จุดตรวจวัด	ปริมาณฝน (มม.)
จ.เพชรบุรี	๙๓.๑
จ.ฉะเชิงเทรา	๕๕.๓
จ.ชลบุรี (แหลมฉบัง)	๕๕.๐
จ.ชลบุรี	๔๖.๔
จ.สงขลา	๔๔.๖
จ.ชลบุรี (สัตหีบ)	๔๔.๐
จ.นครปฐม	๔๓.๒

๓. เรดาร์ตรวจอากาศ ณ วันที่ ๒๕ ตุลาคม ๒๕๖๐ (ที่มา: กรมอุตุนิยมวิทยา)



สถานีสุวรรณภูมิ เวลา ๑๔.๓๐ น.



สถานีกระบี่ เวลา ๑๔.๔๕ น.

จากเรดาร์ตรวจอากาศจะพบว่ามียกุ่มเมฆฝนกระจายบริเวณเหนือ ภาคกลาง ภาคตะวันตก ภาคตะวันออก ภาคตะวันออกเฉียงเหนือ และภาคใต้

๔. สถานการณ์น้ำในอ่างเก็บน้ำขนาดใหญ่ ณ วันที่ ๒๕ ตุลาคม ๒๕๖๐(ที่มา: กรมชลประทาน)

สภาพน้ำในอ่างเก็บน้ำขนาดใหญ่ ปริมาณน้ำในอ่างฯ ๕๙,๐๙๒ ล้าน ลบ.ม. คิดเป็นร้อยละ ๘๔ (ปริมาณน้ำใช้การได้ ๓๕,๕๖๖ ล้าน ลบ.ม. คิดเป็นร้อยละ ๗๕) ปริมาณน้ำในอ่างฯ เทียบกับปี ๒๕๕๙ (๔๘,๑๔๖ ล้าน ลบ.ม. คิดเป็นร้อยละ ๖๘) มากกว่าปี ๒๕๕๙ จำนวน ๑๐,๙๔๖ ล้าน ลบ.ม. ปริมาณน้ำไหลลงอ่างฯ จำนวน ๓๐๐.๓๑ ล้าน ลบ.ม. ปริมาณน้ำระบาย จำนวน ๑๕๕.๒๓ ล้าน ลบ.ม. สามารถรับน้ำได้อีก ๑๒,๒๘๓ ล้าน ลบ.ม.

อ่างเก็บน้ำ	ปริมาณน้ำในอ่าง		ปริมาณน้ำใช้การได้		ปริมาณน้ำไหลลงอ่าง		ปริมาณน้ำระบาย		ปริมาณน้ำรับได้อีก (ล้าน ม. <sup>๓</sup> ) (ความจุที่ รนส- ปริมาณน้ำ ปัจจุบัน)
	ปริมาณ (ล้าน ม. <sup>๓</sup> )	% น้ำเก็บกัก	ปริมาณ (ล้าน ม. <sup>๓</sup> )	% น้ำใช้การ	วันนี้ (ล้าน ม. <sup>๓</sup> )	เมื่อวาน (ล้าน ม. <sup>๓</sup> )	วันนี้ (ล้าน ม. <sup>๓</sup> )	เมื่อวาน (ล้าน ม. <sup>๓</sup> )	
๑.ภูมิพล	๑๐,๑๗๑	๗๖	๖,๓๗๑	๖๖	๕๔.๓๔	๕๙.๐๖	๐.๐๐	๐.๐๐	๓,๒๙๑
๒.สิริกิติ์	๘,๒๗๕	๘๗	๕,๔๒๕	๘๑	๒๑.๑๒	๒๐.๐๗	๐.๙๙	๐.๐๐	๒,๓๖๕
๓.จุฬารัตน์	๑๖๖	๑๐๑	๑๒๙	๑๐๒	๒.๑๗	๖.๘๕	๑.๖๙	๕.๔๗	๔๑
๔.อุบลรัตน์	๒,๙๔๘	๑๒๑	๒,๓๖๗	๑๒๘	๔๖.๗๕	๕๕.๙๑	๕๑.๙๗	๕๓.๙๙	-๕๑๗
๕.ลำปาง	๑,๘๖๕	๙๔	๑,๗๖๕	๙๔	๗.๖๕	๘.๒๔	๔.๘๕	๕.๔๔	๕๘๕
๖.สิรินธร	๑,๖๕๗	๘๔	๘๒๖	๗๓	๐.๘๘	๐.๘๘	๐.๐๐	๐.๐๐	๓๐๙
๗.ป่าสักชลสิทธิ์	๙๔๑	๙๘	๙๓๘	๙๘	๒๙.๐๔	๓๕.๕๔	๓๐.๒๙	๓๐.๒๙	๑๙
๘.ศรีนครินทร์	๑๕,๓๘๕	๘๗	๕,๑๒๐	๖๘	๔๒.๕๐	๓๕.๐๖	๒.๙๘	๓.๐๐	๓,๔๖๕
๙.วชิราลงกรณ	๗,๐๑๖	๗๙	๔,๐๐๔	๖๘	๒๒.๙๗	๑๖.๑๗	๕.๐๗	๕.๐๙	๓,๙๘๔
๑๐.ขุนด่านปราการชล	๒๒๐	๙๘	๒๑๖	๙๘	๐.๙๓	๑.๖๘	๐.๕๒	๐.๕๒	๖
๑๑.รัชชประภา	๔,๔๐๓	๗๘	๓,๐๕๒	๗๑	๖.๘๙	๕.๐๔	๔.๙๕	๖.๒๑	๒,๒๑๗
๑๒.บางกลาง	๗๑๓	๔๙	๔๓๗	๓๗	๓.๐๘	๓.๑๐	๖.๕๙	๑๒.๘๖	๙๖๑

**๕. สถานการณ์น้ำในประเทศ ณ วันที่ ๒๒ - ๒๕ ตุลาคม ๒๕๖๐** (ที่มา: กรมชลประทาน)

สถานี	แม่น้ำ	อำเภอ	จังหวัด	ระดับตลิ่ง (ม.รทก.)	ระดับน้ำ (ม.รทก.)				แนวโน้ม	เปรียบเทียบระดับตลิ่ง
					อาทิตย์	จันทร์	อังคาร	พุธ		
					๒๒ ต.ค.	๒๓ ต.ค.	๒๔ ต.ค.	๒๕ ต.ค.		
P.๑	ปิง	เมือง	เชียงใหม่	๓.๗๐	๑.๗๐	๑.๖๘	๑.๗๔	๒.๕๙	เพิ่มขึ้น	-๑.๑๑
W.๑C	วัง	เมือง	ลำปาง	๕.๒๐	๐.๙๗	๑.๐๘	๑.๐๗	๑.๐๕	ลดลง	-๔.๑๕
Y.๑๖	ยม	บางระกำ	พิษณุโลก	๗.๒๘	๑๐.๗๘	๑๐.๘๑	๑๐.๘๕	๑๐.๘๗	เพิ่มขึ้น	๓.๕๙
N.๗A	น่าน	เมือง	พิจิตร	๑๑.๑๘	๑๐.๐๗	๙.๙๗	๙.๙๘	๑๐.๐๒	เพิ่มขึ้น	-๑.๑๖
C.๑๓	เจ้าพระยา	สรรพยา	ชัยนาท	๑๖.๓๔	๑๕.๘๑	๑๕.๘๑	๑๖.๐๓	๑๖.๐๓	ทรงตัว	-๐.๓๑
M.๖A	มูล	สตึก	บุรีรัมย์	๖.๐๐	๖.๗๗	๖.๘๐	๖.๘๔	๖.๘๖	ล้นตลิ่ง	๐.๘๖
M.๗	มูล	เมือง	อุบลราชธานี	๗.๐๐	๗.๕๖	๗.๕๒	๗.๔๘	๗.๔๓	ล้นตลิ่ง	๐.๔๓
M.๑๙๑	ลำตะคอง	เมือง	นครราชสีมา	๓.๐๐	๑.๑๙	๑.๑๗	๑.๔๙	๑.๕๐	เพิ่มขึ้น	-๑.๕๐
M.๑๕๙	ลำชี	จอมพระ	สุรินทร์	๘.๒๐	๘.๐๐	๗.๗๘	๗.๖๐	๗.๔๐	ลดลง	-๐.๘๐
M.๙๕	ลำเสียวใหญ่	สุวรรณภูมิ	ร้อยเอ็ด	๓.๒๐	๓.๘๕	๓.๘๒	๓.๗๙	๓.๗๕	ล้นตลิ่ง	๐.๕๕
X.๖๔	คลองท่ามะ	ท่ามะ	ชุมพร	๑๗.๑๓	๘.๐๐	๗.๙๙	๗.๙๙	๘.๔๐	เพิ่มขึ้น	-๘.๗๓
X.๑๔๙	คลองกลาย	นบพิตำ	นครศรีธรรมราช	๓๓.๙๖	๒๘.๙๕	๒๘.๙๗	๒๘.๙๖	๒๙.๓๐	เพิ่มขึ้น	-๔.๖๖
X.๒๗๔	แม่น้ำโก-ลก	แว้ง	นราธิวาส	๒๔.๑๘	๑๘.๗๖	๑๘.๘๐	๑๘.๘๗	๑๘.๘๙	เพิ่มขึ้น	-๕.๒๙
X.๓๗A	แม่น้ำตาปี	พระแสง	สุราษฎร์ธานี	๑๐.๗๖	๗.๑๒	๗.๐๓	๖.๙๖	๖.๙๘	เพิ่มขึ้น	-๓.๗๘

\*\*\* ยังไม่ได้รับรายงาน

**๖. สถานการณ์น้ำในพื้นที่ลุ่มน้ำโขง ณ วันที่ ๒๕ ตุลาคม ๒๕๖๐** (ที่มา: MRC: Mekong River Commission )

สถานี	ปริมาณฝน ๒๔ ชม. (มม)	ระดับอ้างอิง (ม.รทก.)	ระดับตลิ่ง (ม.)	ระดับน้ำ (ม.) ๒๕ ต.ค.	เปรียบเทียบระดับตลิ่ง	ระดับน้ำคาดการณ์ (ม.)			แนวโน้ม
						๒๖ ต.ค.	๒๗ ต.ค.	๒๘ ต.ค.	
อ.เชียงแสน จ.เชียงราย	๒๖.๗	๓๕๗.๑๑๐	๑๒.๘๐	๓.๗๐	-๙.๑๐	๔.๐๙	๔.๒๕	๔.๒๙	เพิ่มขึ้น
อ.เชียงคาน จ.เลย	๐.๐	๑๙๔.๑๑๘	๑๖.๐๐	๘.๔๖	-๗.๕๔	๘.๓๓	๘.๔๒	๘.๖๖	ลดลง
อ.เมือง จ.หนองคาย	๐.๐	๑๕๓.๖๔๘	๑๒.๒๐	๖.๒๑	-๕.๙๙	๖.๑๒	๖.๐๕	๖.๐๗	ลดลง
อ.เมือง จ.นครพนม	๐.๐	๑๓๐.๙๖๑	๑๒.๐๐	๕.๖๔	-๖.๓๖	๕.๓๒	๔.๙๓	๔.๕๗	ลดลง
อ.เมือง จ.มุกดาหาร	๐.๐	๑๒๔.๒๑๙	๑๒.๕๐	๕.๔๘	-๗.๐๒	๕.๒๖	๔.๙๔	๔.๖๔	ลดลง
อ.โขงเจียม จ.อุบลราชธานี	๐.๐	๘๙.๐๓๐	๑๔.๕๐	๗.๒๑	-๗.๒๙	๖.๙๗	๖.๗๕	๖.๕๔	ลดลง

**๖. สถานการณ์เตือนภัย Early Warning ณ วันที่ ๒๕ ตุลาคม ๒๕๖๐** (ที่มา: สำนักวิจัย พัฒนาและอุทกวิทยา กรมทรัพยากรน้ำ) [เวลา ๐๘.๐๐ น. - ๑๕.๐๐ น. (วันนี้)]

การแจ้งเตือน	สถานี	การแจ้งเตือน
เตือนสีแดง (อพยพ)	-	-
เตือนสีเหลือง (เตือนภัย)	-	-
เตือนสีเขียว (เฝ้าระวัง)	-	-

**๗. สถานการณ์ธรณีพิบัติ ณ วันที่ ๒๕ ตุลาคม ๒๕๖๐** (ที่มา : กรมทรัพยากรธรณี)

ไม่มีสถานการณ์ธรณีพิบัติ

**๘. เหตุการณ์วิกฤตน้ำปัจจุบัน ณ วันที่ ๒๕ ตุลาคม ๒๕๖๐** [เวลา ๐๘.๐๐ น. - ๑๕.๐๐ น. (วันนี้)]

**จ.นนทบุรี** สถานการณ์น้ำบริเวณสถานีเรือโดยสารนนทบุรี ต.บางศรีเมือง อ.เมืองนนทบุรี จ.นนทบุรี ช่วงเช้าวันนี้ (๒๕ ต.ค.) น้ำลดลงจนแห้งแล้ว และประชาชนสามารถเดินทางสัญจรได้ตามปกติ โดยเจ้าหน้าที่เทศบาลนครเมืองนนทบุรีมีการเตรียมพร้อมรับมือมีน้ำทะเลหนุนสูง โดยการติดตั้งเครื่องสูบน้ำกว่า ๑๐ แห่ง ริมฝั่งแม่น้ำเจ้าพระยา ซึ่งโดยปกติน้ำทะเลจะเริ่ม

สูงขึ้นในเวลาประมาณ ๑๐.๐๐ น. หากไม่มีฝนตกลงมาเพิ่มเติมคาดว่าจะสามารถดูแลไม่ให้เกิดน้ำท่วมได้ อีกทั้งมีการจัดเจ้าหน้าที่เฝ้าติดตามสถานการณ์ตลอด ๒๔ ชั่วโมง (ผู้จัดการ)

**จ.อ่างทอง** สถานการณ์น้ำเจ้าพระยาไหลเพิ่มขึ้นอย่างต่อเนื่อง สูงขึ้นอยู่ระดับพังกั้นน้ำ ทั้งสองฝั่งแม่น้ำเจ้าพระยา เขตเศรษฐกิจศูนย์ราชการ เหลือพังกั้นป้องกันน้ำไม่ถึง ๑ เมตร โดยสูงเลยจุดวิกฤติที่ ๘ เมตร ไปแล้วร่วม ๑ เมตร ส่งผลให้พังกั้นน้ำแนวป้องกันมีน้ำรั่วซึมมากขึ้นตลอดเวลา โดยทางเจ้าหน้าที่เทศบาลยังคงระดมสูบน้ำหลายจุดตลอดแนวป้องกันตลอดเวลาและมีการวางกระสอบทรายเสริมจุดเสี่ยงเพิ่มขึ้นเพื่อรับมือกับน้ำเจ้าพระยาที่ไหลหลากเพิ่มขึ้นตลอดเวลา ล่าสุดระดับน้ำยังคงเพิ่มขึ้นอย่างต่อเนื่อง (INN)

#### ๙. สถานการณ์อุทกภัย ณ วันที่ ๒๕ ตุลาคม ๒๕๖๐ (ที่มา :กรมป้องกันและบรรเทาสาธารณภัย)

อุทกภัย น้ำไหลหลาก และน้ำเอ่อล้นตลิ่ง จากอิทธิพลของพายุดีเปรสชัน และการระบายน้ำจากเขื่อนเจ้าพระยา ตั้งแต่วันที่ ๑๐ - ๒๕ ต.ค. ๖๐ ในพื้นที่ ๒๒ จังหวัด (จ.เชียงใหม่ จ.เลย กำแพงเพชร ตาก สุโขทัย พิจิตร นครสวรรค์ อุทัยธานี สิงห์บุรี ลพบุรี อ่างทอง พระนครศรีอยุธยา ปทุมธานี ชัยนาท เพชรบูรณ์ สุพรรณบุรี หนองบัวลำภู ขอนแก่น มหาสารคาม กาฬสินธุ์ ร้อยเอ็ด และอุบลราชธานี) ๗๖ อำเภอ ๔๖๐ ตำบล ๒,๖๗๓ หมู่บ้าน ๔๒ ชุมชน ประชาชนได้รับผลกระทบ ๑๒๑,๒๑๗ ครัวเรือน ๓๑๐,๗๒๘ คน ผู้เสียชีวิต ๙ ราย ช่วยเหลือแล้ว ๙ ราย ปัจจุบันคลี่คลายแล้ว ๓ จังหวัด (จ.กำแพงเพชร เลย เพชรบูรณ์) **ยังคงมีสถานการณ์ ๑๙ จังหวัด** (จ.ตาก สุโขทัย พิจิตร นครสวรรค์ อุทัยธานี สิงห์บุรี ลพบุรี อ่างทอง พระนครศรีอยุธยา ปทุมธานี ชัยนาท เพชรบูรณ์ สุพรรณบุรี หนองบัวลำภู ขอนแก่น มหาสารคาม กาฬสินธุ์ ร้อยเอ็ด และอุบลราชธานี) ๖๖ อำเภอ ๔๑๓ ตำบล ๒,๔๐๕ หมู่บ้าน ๑๐๙,๖๐๘ ครัวเรือน ๒๘๓,๑๐๑ คน

#### ๑๐. การคาดหมายลักษณะอากาศ ๗ วันข้างหน้า (ระหว่างวันที่ ๒๕ - ๓๑ ตุลาคม ๒๕๖๐)

ในช่วงวันที่ ๒๕-๒๘ ต.ค. บริเวณภาคเหนือ ภาคกลาง และภาคตะวันออกเฉียงยังมีฝนฟ้าคะนองบางแห่ง โดยอุณหภูมิลดลง ๑-๓ องศาเซลเซียสกับมีลมแรง สำหรับภาคใต้มีฝนเพิ่มขึ้น และมีฝนตกหนักบางแห่ง

ส่วนในช่วงวันที่ ๒๙-๓๑ ต.ค. ภาคเหนือและภาคตะวันออกเฉียงเหนือมีอากาศเย็น อุณหภูมิลดลง ๒-๔ องศาเซลเซียสกับมีลมแรง สำหรับภาคใต้มีฝนเพิ่มมากขึ้น และมีฝนตกหนักบางแห่ง

**ลักษณะสำคัญทางอุตุนิยมวิทยา** ในช่วงวันที่ ๒๕-๒๘ ต.ค. บริเวณความกดอากาศสูงกำลังค่อนข้างแรงจากประเทศจีนแผ่ปกคลุมประเทศไทยตอนบนจะมีกำลังอ่อนลง ทำให้บริเวณดังกล่าวจะมีอากาศเย็น โดยอุณหภูมิลดลง และมีฝนลดลงด้วย สำหรับร่องมรสุมจะมีกำลังแรงพาดผ่านภาคใต้ ทำให้ภาคใต้มีฝนเพิ่มขึ้นและมีฝนตกหนักบางแห่ง

ส่วนในช่วงวันที่ ๒๙-๓๑ ต.ค. บริเวณความกดอากาศสูงกำลังแรงอีกระลอกจากประเทศจีนแผ่ปกคลุมประเทศไทยตอนบน ทำให้บริเวณดังกล่าวจะมีอากาศเย็น โดยอุณหภูมิลดลงกับมีลมแรง สำหรับร่องมรสุมมีกำลังแรงจะเลื่อนลงไปพาดผ่านภาคใต้ตอนล่าง ทำให้ภาคใต้ฝนเพิ่มมากขึ้นและมีฝนตกหนักบางแห่ง

อนึ่ง มีหย่อมความกดอากาศต่ำกำลังแรงบริเวณปลายแหลมญวนจะเคลื่อนตัวทางตะวันตกอย่างช้าๆ เข้าสู่บริเวณอ่าวไทย ขอให้ประชาชนบริเวณภาคใต้ติดตามข่าวพยากรณ์อากาศอย่างใกล้ชิดด้วย

**ข้อควรระวัง** ขอให้ประชาชนบริเวณภาคใต้ ระวังอันตรายจากฝนตกหนักและฝนตกสะสมที่อาจทำให้เกิดน้ำท่วมฉับพลัน น้ำป่าไหลหลากไว้ด้วย ตลอดช่วง



## ๑๑. การช่วยเหลือเพื่อบรรเทาสถานการณ์อุทกภัย (กรมทรัพยากรน้ำ)

สรุปการสูบน้ำ และบริการน้ำดื่ม เพื่อช่วยเหลือสถานการณ์อุทกภัยตั้งแต่ ๑ พฤษภาคม - ๑๘ ตุลาคม พ.ศ. ๒๕๖๐

หน่วยงาน	จังหวัด	ปริมาณสูบน้ำ (ลบ.ม.)	ปริมาณแจกจ่ายน้ำ (ลิตร)	ประโยชน์ที่ได้รับ		
				อุปโภค-บริโภค		
				ครัวเรือน	ประชากร	พื้นที่
ภาค ๑	ลำปาง	-	๔๖,๕๐๕	-	-	-
	กำแพงเพชร	๙๖,๐๐๐	๒๘,๙๙๖	๓,๕๘๗	๙,๐๖๐	-
	เชียงราย	-	๔๐,๒๕๕	-	-	-
	แม่ฮ่องสอน	-	๓๐,๖๘๗	-	-	-
	เชียงใหม่	-	๒๖,๒๙๘	-	-	-
ภาค ๒	นครสวรรค์	๔,๓๖๒,๑๒๐	-	๕,๔๖๔	๑๔,๘๐๐	๒๒,๔๒๐
	อุทัยธานี	๑,๑๗๙,๓๖๐	-	๓๕๐	๑,๔๐๐	๓,๒๐๐
	สมุทรปราการ	๕,๙๙๕,๐๘๐	-	-	-	-
	สระบุรี	๒,๒๑๙,๔๐๐	-	๓,๕๕๙	-	๓,๐๐๐
	พระนครศรีอยุธยา	๔๕๖,๘๔๐	-	-	-	๒๕
	สิงห์บุรี	๑๔๙,๐๔๐	-	๕๐๐	๒,๕๕๕	๕๐๐
ภาค ๓	อุดรธานี	๑,๒๐๗,๔๔๐	-	๓,๘๘๓	๑๒,๑๒๖	-
ภาค ๔	กาฬสินธุ์	๑๓๒,๐๐๐	-	๑,๒๐๔	๖,๐๒๐	-
	ขอนแก่น	๓,๕๗๔,๐๘๐	-	๒,๘๗๖	๑๑,๔๔๒	-
	มหาสารคาม	๘๑๗,๒๐๐	-	๑,๑๒๓	๔,๕๒๒	๗๐๗
ภาค ๕	นครราชสีมา	๖๙๔,๐๐๐	-	๒,๓๕๖	๙,๒๒๔	-
ภาค ๖	สระแก้ว	๑,๒๘๔,๘๐๐	-	๑๒,๐๐๐	๔๘,๐๐๐	-
	ปราจีนบุรี	๑,๓๒๔,๖๐๐	-	๑,๐๐๙	๓,๑๓๙	๑๐,๗๘๗
ภาค ๗	สุพรรณบุรี	๒,๓๑๘,๒๒๐	-	๑,๘๐๐	๖,๐๒๐	๒๐,๗๐๐
	ประจวบคีรีขันธ์	๑๙,๔๔๐	-	๑๐๐	๓๐๐	-
	ราชบุรี	๑,๒๙๑,๑๔๐	-	๒,๔๕๘	๘,๒๐๕	๓,๖๑๕
ภาค ๘	สุโขทัย	๑๕๓,๐๐๐	-	-	-	๑,๒๐๐
	อุตรดิตถ์	-	๖๗๑,๕๘๕	๓,๗๔๗	๑๔,๘๘๐	-
	พิษณุโลก	๔๒,๐๐๐	๑๖๒,๐๐๐	-	-	๑,๐๐๐
		๒๗,๓๑๕,๗๖๐	๑,๐๐๖,๓๒๖	๔๖,๐๒๘	๑๕๒,๑๗๗	๖๗,๑๕๔

จึงเรียนมาเพื่อโปรดทราบ

นายวรศาสน์ อภัยพงษ์  
อธิบดีกรมทรัพยากรน้ำ