



# รายงานการเฝ้าระวังติดตามสถานการณ์น้ำ ๒๔ ชั่วโมง

ศูนย์ป้องกันวิกฤติน้ำ กรมทรัพยากรน้ำ กระทรวงทรัพยากรธรรมชาติและสิ่งแวดล้อม  
โทรศัพท์ ๐ ๒๒๔๘ ๖๖๓๑ โทรสาร ๐ ๒๒๔๘ ๖๖๒๙ <http://www.dwr.go.th>

รายงานฉบับที่ ๑๔๐๓/๒๕๖๐

เวลา ๑๕.๐๐ น.

วันที่ ๑๐ ธันวาคม ๒๕๖๐

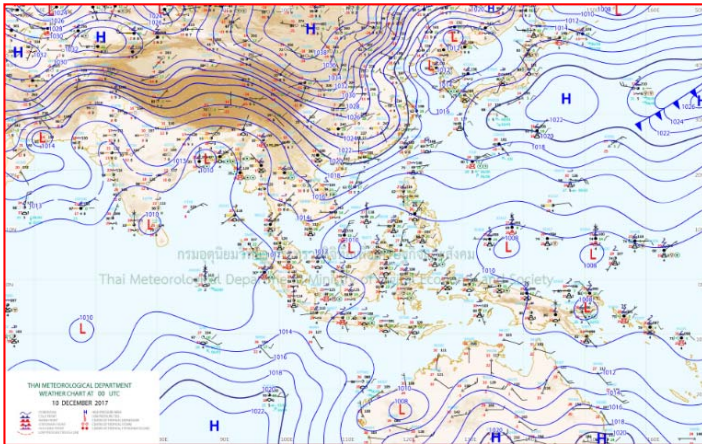
เรื่อง รายงานการเฝ้าระวังติดตามสถานการณ์น้ำ ๒๔ ชั่วโมง

เรียนร.ม.ท.ส. เลขานุการ ร.ม.ท.ส.ปท.ท.ส. รอง ปท.ท.ส. อท.น. รอง อท.น. และหน่วยงานที่เกี่ยวข้อง

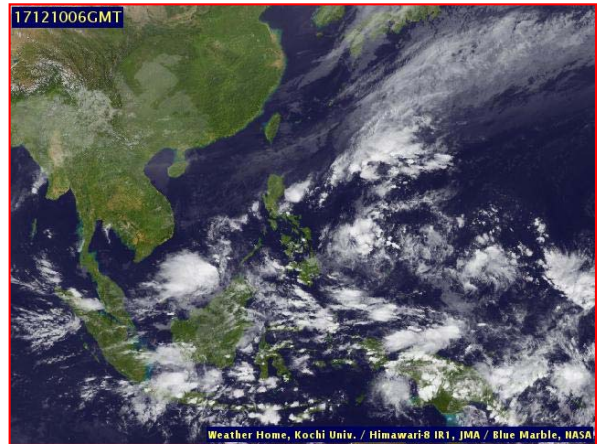
กรมทรัพยากรน้ำขอรายงานการเฝ้าระวังและติดตามสถานการณ์น้ำ ประจำวันที่ ๑๐ ธันวาคม ๒๕๖๐ ดังนี้

## ๑. สภาพอากาศ เวลา ๑๒.๐๐น. (ที่มา: กรมอุตุนิยมวิทยา)

พยากรณ์อากาศ ๒๔ ชั่วโมงข้างหน้า ภาคใต้มีฝนตกต่อเนื่องแต่ปริมาณฝนลดลง สำหรับประเทศไทยตอนบนยังคงมีอากาศเย็นกับมีหมอกในตอนเช้าและอุณหภูมิจะสูงขึ้น ขอให้ประชาชนในพื้นที่เสี่ยงภัยยังคงต้องเฝ้าระวังอันตรายจากฝนที่ตกสะสมและพื้นที่ที่มีน้ำท่วมอยู่แล้วต่อไปอีก อ่าวไทยตอนล่างมีคลื่นสูงประมาณ ๒ เมตร ขอให้ชาวเรือเดินเรือด้วยความระมัดระวัง

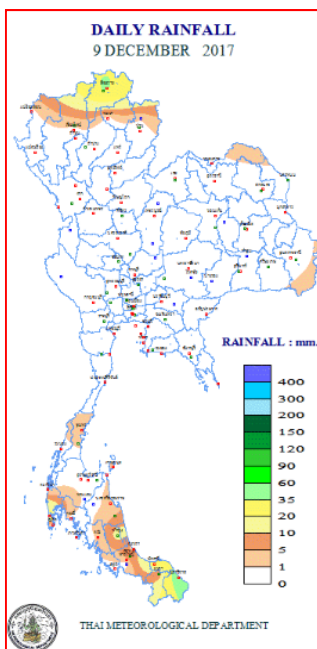


แผนที่อากาศ วันที่ ๑๐ ธ.ค. ๒๕๖๐ เวลา ๐๗.๐๐ น.



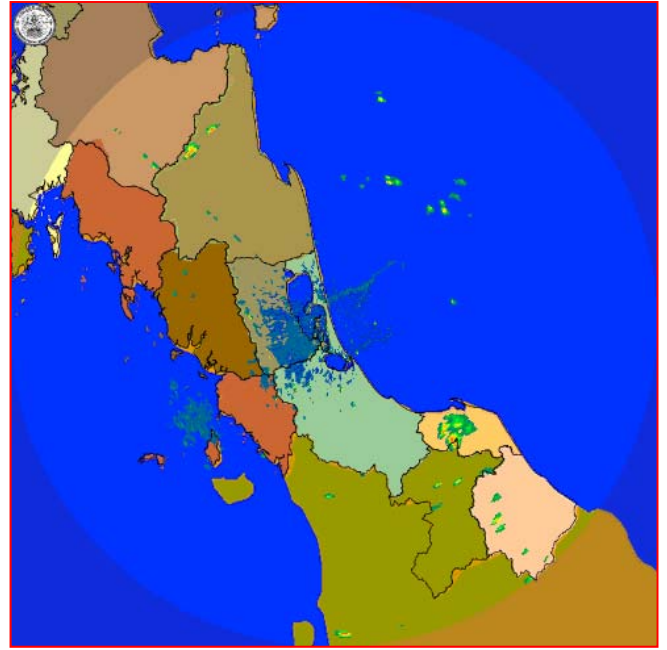
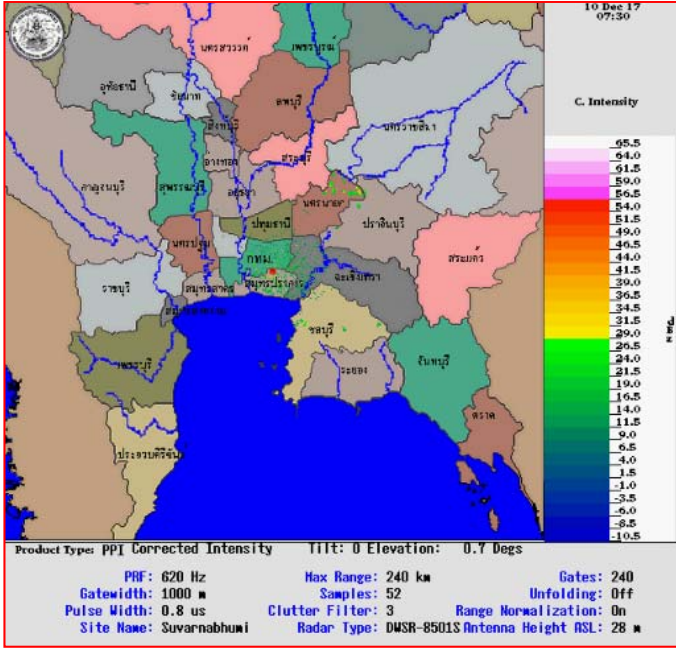
ภาพถ่ายจากดาวเทียม วันที่ ๑๐ ธ.ค. ๒๕๖๐ เวลา ๑๓.๐๐ น.

## ๒. ปริมาณฝนสะสม ณ เวลา ๐๗.๐๐น. (เมื่อวาน) - ๐๗.๐๐ น. (วันนี้) (ที่มา: กรมอุตุนิยมวิทยา)



จุดตรวจวัด	ปริมาณฝน (มม.)
จ.นราธิวาส	๔๘.๒
จ.เชียงราย	๓๖.๕
จ.เชียงราย (สภข.)	๓๔.๘
จ.ภูเก็ต (ศูนย์ฯ)	๒๖.๕
จ.ปัตตานี	๒๕.๓
จ.พัทลุง (สภข.)	๑๒.๙
จ.น่าน (ทุ่งช้าง)	๙.๗

๓.เรดาร์ตรวจอากาศ ณ วันที่ ๑๐ ธันวาคม ๒๕๖๐ (ที่มา: กรมอุตุนิยมวิทยา)



สถานีสุวรรณภูมิ เวลา ๑๔.๓๐ น.

สถานีสีติงพระ เวลา ๑๔.๓๐ น.

จากเรดาร์ตรวจอากาศจะพบว่ามีกลุ่มเมฆฝนกระจายบริเวณพื้นที่ภาคตะวันออก และภาคใต้ ของประเทศไทย

๔.สถานการณ์น้ำในอ่างเก็บน้ำขนาดใหญ่ ณ วันที่ ๑๐ ธันวาคม ๒๕๖๐ (ที่มา: กรมชลประทาน)

สภาพน้ำในอ่างเก็บน้ำขนาดใหญ่ ปริมาณน้ำในอ่างฯ ๕๙,๙๕๖ ล้านลบ.ม.คิดเป็นร้อยละ ๘๕ (ปริมาณน้ำใช้การได้ ๓๖,๔๑๒ ล้านลบ.ม. คิดเป็นร้อยละ ๗๗) ปริมาณน้ำในอ่างฯ เทียบกับปี ๒๕๕๙ (๕๐,๕๔๖ ล้านลบ.ม. คิดเป็นร้อยละ ๗๑) มากกว่าปี ๒๕๕๙ จำนวน ๙,๔๑๐ ล้านลบ.ม. ปริมาณน้ำไหลลงอ่างฯ จำนวน ๔๑.๐๑ ล้านลบ.ม. ปริมาณน้ำระบายจำนวน ๙๖.๓๑ ล้านลบ.ม. สามารถรับน้ำได้อีก ๑๐,๙๗๑ ล้านลบ.ม.

อ่างเก็บน้ำ	ปริมาณน้ำในอ่าง		ปริมาณน้ำใช้การได้		ปริมาณน้ำไหลลงอ่าง		ปริมาณน้ำระบาย		ปริมาณน้ำรับได้อีก (ล้าน ม. <sup>๓</sup> ) (ความจุที่ รนส- ปริมาณน้ำ ปัจจุบัน)
	ปริมาณ (ล้าน ม. <sup>๓</sup> )	% น้ำเก็บกัก	ปริมาณ (ล้าน ม. <sup>๓</sup> )	% น้ำใช้การ	วันนี้ (ล้าน ม. <sup>๓</sup> )	เมื่อวาน (ล้าน ม. <sup>๓</sup> )	วันนี้ (ล้าน ม. <sup>๓</sup> )	เมื่อวาน (ล้าน ม. <sup>๓</sup> )	
๑.ภูมิพล	๑๐,๙๓๕	๘๑	๗,๑๓๕	๗๔	๖.๕๕	๖.๘๓	๒๐.๐๐	๒๐.๐๐	๒,๕๒๗
๒.สิริกิติ์	๘,๔๓๕	๘๙	๕,๕๘๕	๘๔	๖.๗๓	๖.๘๓	๒๓.๐๐	๒๓.๑๒	๒,๒๐๕
๓.จุฬารัตน์	๑๖๓	๙๙	๑๒๖	๙๙	๐.๑๕	๐.๐๕	๐.๑๓	๐.๑๓	๔๔
๔.อุบลรัตน์	๒,๓๒๒	๙๕	๑,๗๔๑	๙๔	๐.๐๐	๒.๕๓	๘.๔๗	๘.๖๔	๑๐๙
๕.ลำปาว	๑,๗๗๐	๘๙	๑,๖๗๐	๘๙	๐.๐๐	๐.๐๐	๒.๖๐	๒.๕๙	๖๘๐
๖.สิรินธร	๑,๖๑๘	๘๒	๗๘๗	๖๙	๓.๒๙	๐.๐๐	๐.๐๐	๐.๐๐	๓๔๘
๗.ป่าสักชลสิทธิ์	๙๓๔	๙๗	๙๓๑	๙๗	๐.๐๐	๐.๐๐	๖.๙๖	๖.๙๙	๒๖
๘.ศรีนครินทร์	๑๕,๕๙๖	๘๘	๕,๓๓๑	๗๑	๔.๖๐	๔.๘๗	๖.๐๔	๕.๙๔	๓,๒๕๔
๙.วชิราลงกรณ์	๖,๙๐๘	๗๘	๓,๘๙๖	๖๗	๐.๐๐	๒.๑๘	๗.๙๙	๘.๑๑	๔,๐๙๒
๑๐.ขุนด่านปราการชล	๒๑๔	๙๕	๒๐๙	๙๕	๐.๐๐	๐.๐๐	๐.๖๑	๐.๑๗	๑๒
๑๑.รัชชประภา	๔,๔๔๖	๗๙	๓,๐๙๔	๗๒	๑.๙๓	๕.๐๗	๐.๐๐	๐.๐๑	๒,๑๗๔
๑๒.บางกลาง	๑,๒๒๑	๘๔	๙๔๕	๘๐	๑๒.๓๖	๑๓.๗๓	๗.๗๗	๔.๖๙	๔๕๓

**๕. สถานการณ์น้ำในประเทศ ณ วันที่ ๗ - ๑๐ ธันวาคม ๒๕๖๐**(ที่มา: กรมชลประทาน)

สถานี	แม่น้ำ	อำเภอ	จังหวัด	ระดับตลิ่ง (ม.รทก.)	ระดับน้ำ (ม.รทก.)				แนวโน้ม	เปรียบเทียบระดับตลิ่ง
					พายุสบัติ	ศุกร์	เสาร์	อาทิตย์		
					๗ ธ.ค.	๘ ธ.ค.	๙ ธ.ค.	๑๐ ธ.ค.		
P.๑	ปิง	เมือง	เชียงใหม่	๓.๗๐	๑.๔๐	๑.๓๙	๑.๔๓	๑.๔๙	เพิ่มขึ้น	-๒.๒๑
W.๑C	วัง	เมือง	ลำปาง	๕.๒๐	๐.๑๕	๐.๐๖	-๐.๐๑	-๐.๑๑	ลดลง	-๕.๓๑
Y.๑๖	ยม	บางระกำ	พิษณุโลก	๗.๒๘	๒.๓๒	๒.๓๒	๒.๑๕	๒.๑๓	ลดลง	-๕.๑๕
N.๗A	น่าน	เมือง	พิจิตร	๑๑.๑๘	๒.๑๕	๒.๑๕	๒.๔๙	๒.๔๐	ลดลง	-๘.๗๘
C.๑๓	เจ้าพระยา	สรรพยา	ชัยนาท	๑๖.๓๔	๖.๔๖	๖.๔๖	๖.๔๖	๖.๔๖	ทรงตัว	-๙.๘๘
M.๖A	มูล	สตึก	บุรีรัมย์	๖.๐๐	๑.๓๓	๑.๓๑	๑.๒๔	๑.๑๙	ลดลง	-๔.๘๑
M.๗	มูล	เมือง	อุบลราชธานี	๗.๐๐	๔.๐๒	๓.๙๗	๓.๙๒	๓.๘๐	ลดลง	-๓.๒๐
M.๑๙๑	ลำตะคอง	เมือง	นครราชสีมา	๓.๐๐	๐.๙๗	๐.๙๗	๐.๙๖	๐.๙๔	ลดลง	-๒.๐๖
M.๑๕๙	ลำชี	จอมพระ	สุรินทร์	๘.๒๐	๑.๘๐	๑.๘๐	๑.๘๐	๑.๗๕	ลดลง	-๖.๔๕
M.๙๕	ลำเสียวใหญ่	สุวรรณภูมิ	ร้อยเอ็ด	๓.๒๐	๒.๔๖	๒.๔๖	๒.๔๕	๒.๔๕	ทรงตัว	-๐.๗๕
X.๖๔	คลองท่าแซะ	ท่าแซะ	ชุมพร	๑๗.๑๓	๑๖.๕๔	๑๔.๔๕	๑๐.๙๑	๑๒.๒๒	เพิ่มขึ้น	-๔.๙๑
X.๑๔๙	คลองกลาย	นบพิตำ	นครศรีธรรมราช	๓๓.๙๖	๓๐.๔๔	๓๐.๐๙	๒๙.๘๓	๒๙.๗๒	ลดลง	-๔.๒๔
X.๒๗๔	แม่น้ำโก-ลก	แว้ง	นราธิวาส	๒๔.๑๘	๑๙.๗๒	๑๙.๘๖	๑๙.๘๒	๑๙.๗๖	ลดลง	-๔.๔๒
X.๓๗A	แม่น้ำตาปี	พระแสง	สุราษฎร์ธานี	๑๐.๗๖	๑๐.๙๙	๑๐.๘๙	๑๐.๙๑	๑๐.๘๖	ลดลง	๐.๑๐

\*\*\* ยังไม่ได้รับรายงาน

**๖. สถานการณ์น้ำในพื้นที่ลุ่มน้ำโขง ณ วันที่ ๔ ธันวาคม ๒๕๖๐** (ที่มา:MRC: Mekong River Commission )

สถานี	ปริมาณฝน ๒๔ ชม. (มม)	ระดับอ้างอิง (ม.รทก.)	ระดับตลิ่ง (ม.)	ระดับน้ำ (ม.) ๔ ธ.ค.	เปรียบเทียบ ระดับตลิ่ง	ระดับน้ำคาดการณ์ (ม.)			แนวโน้ม
						๕ ธ.ค.	๖ ธ.ค.	๗ ธ.ค.	
อ.เชียงแสน จ.เชียงราย	๐.๐	๓๕๗.๑๑๐	๑๒.๘๐	๔.๐๐	-๘.๘	๕.๔๐	๕.๔๖	๕.๔๓	ทรงตัว
อ.เชียงคาน จ.เลย	๐.๐	๑๙๔.๑๑๘	๑๖.๐๐	๗.๗๘	-๘.๒๒	๘.๑๐	๘.๐๕	๗.๙๗	ลดลง
อ.เมือง จ.หนองคาย	๐.๐	๑๕๓.๖๔๘	๑๒.๒๐	๕.๐๘	-๗.๑๒	๔.๗๐	๔.๖๕	๔.๖๐	ลดลง
อ.เมือง จ.นครพนม	๐.๐	๑๓๐.๙๖๑	๑๒.๐๐	๔.๒๔	-๗.๗๖	๓.๘๕	๓.๘๐	๓.๗๕	ลดลง
อ.เมือง จ.มุกดาหาร	๐.๐	๑๒๔.๒๑๙	๑๒.๕๐	๔.๐๗	-๘.๔๓	๓.๖๐	๓.๕๕	๓.๔๕	ลดลง
อ.โขงเจียม จ.อุบลราชธานี	๐.๐	๘๙.๐๓๐	๑๔.๕๐	๔.๕๖	-๙.๙๔	๔.๓๕	๔.๓๐	๔.๒๕	ลดลง

**๖. สถานการณ์เตือนภัย Early Warning ณ วันที่ ๑๐ ธันวาคม ๒๕๖๐** (ที่มา: สำนักวิจัย พัฒนาและอุทกวิทยา กรมทรัพยากรน้ำ)  
[เวลา ๐๘.๐๐ น. - ๑๕.๐๐ น. (วันนี้)]

การแจ้งเตือน	สถานี	การแจ้งเตือน
เตือนสีแดง (อพยพ)	-	-
เตือนสีเหลือง (เตือนภัย)	-	-
เตือนสีเขียว (เฝ้าระวัง)	-	-

**๗. สถานการณ์ธรณีพิบัติ ณ วันที่ ๘ ธันวาคม ๒๕๖๐** (ที่มา : กรมทรัพยากรธรณี)

ประกาศฉบับที่ ๒๑/๒๕๖๐ ให้อาสาสมัครเครือข่ายในพื้นที่เสี่ยงภัย เฝ้าระวังภัยเหตุดินถล่มและน้ำป่าไหลหลากในพื้นที่ โดยเฉพาะลุ่มน้ำชายฝั่งทะเลภาคใต้ฝั่งตะวันออก (ชุมพร นครศรีธรรมราช) ลุ่มน้ำตาปี (สุราษฎร์ธานี) ลุ่มน้ำชายฝั่งทะเลภาคใต้ฝั่งตะวันตก (ตรัง กระบี่ สตูล) ลุ่มน้ำทะเลสาบสงขลา (สงขลา พัทลุง) และลุ่มน้ำปัตตานี (ปัตตานียะลา นราธิวาส) ในระหว่างวันที่ ๖ ธันวาคม ถึง วันศุกร์ที่ ๘ ธันวาคม ๒๕๖๐

#### ๘. เหตุการณ์วิกฤตน้ำปัจจุบัน ณ วันที่ ๑๐ ธันวาคม ๒๕๖๐ [เวลา ๐๘.๐๐ น. - ๑๕.๐๐ น. (วันนี้)]

**จนครศรีธรรมราช** - ทำอากาศยานนครศรีธรรมราชกลับมาเปิดให้บริการตามปกติแล้วในวันนี้ (๑๐ ธ.ค.) หลังจากปิดต่อเนื่องเป็นเวลา ๓ วัน เนื่องจากน้ำท่วมรันเวย์ โดยเที่ยวบินแรกออกเดินทางจากดอนเมือง ถึงทำอากาศยานนครศรีธรรมราช เมื่อเวลา ๐๖.๐๐ น. ขณะที่ตลอดทั้งวันนี้จะมีเที่ยวบินให้บริการรวม ๒๒ เที่ยวบิน (ผู้จัดการ)

#### ๙. สถานการณ์อุทกภัย ณ วันที่ ๑๐ ธันวาคม ๒๕๖๐ (ที่มา :กรมป้องกันและบรรเทาสาธารณภัย)

สถานการณ์อุทกภัยภาคใต้ จากอิทธิพลมรสุมตะวันออกเฉียงเหนือ ตั้งแต่วันที่ ๒๕- ๑๐ ธ.ค. ๖๐ ในพื้นที่ ๑๑ จังหวัด (ปัตตานี ยะลา สงขลา พัทลุง ตรัง สตูล ชุมพร นราธิวาส นครศรีธรรมราช สุราษฎร์ธานี กระบี่) ๑๒๑ อำเภอ ๘๒๐ ตำบล ๕,๙๐๑ หมู่บ้าน ประชาชนได้รับผลกระทบ ๕๐๒,๑๕๘ครัวเรือน ๑,๖๑๖,๔๗๗ คน เสียชีวิต ๒๒ ราย (จ.สงขลา ๗ ราย จ.ปัตตานี ๕ ราย จ.ตรัง ๔ ราย จ.ยะลา ๒ ราย จ.นครศรีธรรมราช ๒ ราย จ.พัทลุง ๒ ราย) ช่วยเหลือแล้ว ๒๒ ราย ปัจจุบันคลี่คลายแล้ว ๕ จังหวัด (กระบี่ สตูล ยะลา นราธิวาส ชุมพร) ยังคงมีสถานการณ์ ๖ จังหวัด (ปัตตานี สงขลา พัทลุง ตรัง นครศรีธรรมราช สุราษฎร์ธานี) ๔๔ อำเภอ ๒๖๕ ตำบล ๒,๒๖๓ หมู่บ้าน ประชาชนได้รับผลกระทบ ๒๕๒,๑๓๒ ครัวเรือน ๗๖๒,๙๔๘ คน อพยพ ๑๕๗ ครัวเรือน ๔๐๘ คน (จ.พัทลุง)

#### ๑๐. การคาดหมายลักษณะอากาศ ๗ วันข้างหน้า (ระหว่างวันที่ ๑๐ - ๑๖ ธันวาคม ๒๕๖๐)

ในช่วงวันที่ ๑๑-๑๕ ธ.ค. ประเทศไทยตอนบนยังคงมีอากาศเย็นกับมีหมอกในตอนเช้า ส่วนคลื่นลมบริเวณอ่าวไทยตอนล่างตั้งแต่จังหวัดสุราษฎร์ธานีมีกำลังอ่อนลง โดยมีคลื่นสูง ๑- ๒ เมตร หลังจากนั้น ประเทศไทยตอนบนจะมีอากาศหนาวเย็นลง อุณหภูมิจะลดลง ๓-๕ องศาเซลเซียส กับมีลมแรง สำหรับภาคใต้ตั้งแต่จังหวัดนครศรีธรรมราชลงไป จะมีฝนเพิ่มขึ้นและมีฝนตกหนักบางพื้นที่ ส่วนคลื่นลมบริเวณอ่าวไทยและทะเลอันดามันจะมีกำลังแรง โดยมีคลื่นสูง ๒-๓ เมตร

**ข้อควรระวัง** ประชาชนบริเวณภาคใต้ตอนล่างยังคงต้องระวังฝนที่ตกสะสมที่อาจทำให้เกิดน้ำท่วมขังต่อไปอีก ตั้งแต่วันที่ ๑๕ ธ.ค. เป็นต้นไป ชาวเรือบริเวณอ่าวไทยและทะเลอันดามันขอให้เดินเรือด้วยความระมัดระวัง และเรือเล็กบริเวณดังกล่าวควรงดออกจากฝั่ง



## ๑๑.การช่วยเหลือเพื่อบรรเทาสถานการณ์อุทกภัย (กรมทรัพยากรน้ำ)

สรุปการสูบน้ำ และบริการน้ำดื่ม เพื่อช่วยเหลือสถานการณ์อุทกภัยตั้งแต่ ๑ พฤษภาคม – ๘ ธันวาคม พ.ศ. ๒๕๖๐

หน่วย งาน	จังหวัด	ปริมาณสูบน้ำ (ลบ.ม.)	ปริมาณแจกจ่าย น้ำ (ลิตร)	ประโยชน์ที่ได้รับ		
				อุปโภค-บริโภค		
				ครัวเรือน	ประชากร	พื้นที่
ภาค ๑	ลำปาง	-	๕๖,๖๙๕	-	-	-
	กำแพงเพชร	๑๗๐,๔๐๐	๓๙,๗๘๘	๗,๑๓๗	๑๗,๙๑๐	-
	เชียงใหม่	-	๔๗,๙๔๖	-	-	-
	แม่ฮ่องสอน	-	๓๗,๐๑๗	-	-	-
	เชียงใหม่	-	๓๐,๑๙๙	-	-	-
ภาค ๒	นครสวรรค์	๗,๒๐๘,๖๔๐	-	๕,๕๐๖	๑๙,๕๕๒	๒๒,๔๒๐
	อุทัยธานี	๑,๑๗๙,๓๖๐	-	๓๕๐	๑,๔๐๐	๓,๒๐๐
	สมุทรปราการ	๔,๔๔๒,๐๔๐	-	-	๒๓,๙๙๐	-
	สระบุรี	๒,๗๓๒,๔๐๐	-	๓,๕๕๙	๑๓,๘๙๐	๓,๐๐๐
	พระนครศรีอยุธยา	๖๑๒,๓๖๐	-	-	๑๐,๙๙๐	๒๕
	สิงห์บุรี	๒,๓๒๖,๓๒๐	-	๑,๐๐๐	๔,๓๒๐	๑๓๐
ภาค ๓	อุดรธานี	๑,๒๑๑,๓๗๒	-	๓,๘๘๓	๑๒,๑๒๖	-
ภาค ๔	กาฬสินธุ์	๑๓๒,๐๐๐	-	๑,๒๐๔	๖,๐๒๐	-
	ขอนแก่น	๑๐,๔๘๓,๐๔๐	-	๓,๑๒๕	๑๒,๙๔๒	-
	มหาสารคาม	๑,๙๕๑,๒๐๐	-	๑,๑๒๓	๔,๕๒๒	๗๐๗
ภาค ๕	นครราชสีมา	๖๙๔,๐๐๐	-	๒,๓๕๖	๙,๒๒๔	-
ภาค ๖	สระแก้ว	๑,๒๘๔,๘๐๐	-	๑๒,๐๐๐	๔๘,๐๐๐	-
	ปราจีนบุรี	๑,๓๒๔,๖๐๐	-	๑,๐๐๙	๓,๑๓๙	๑๐,๗๘๗
ภาค ๗	สุพรรณบุรี	๓,๗๗๖,๒๒๐	-	๒,๑๘๐	๗,๑๗๐	๒๐,๗๐๐
	ราชบุรี	๒,๕๕๑,๕๐๐	-	๒,๖๕๘	๙,๐๐๕	๔,๖๑๕
	เพชรบุรี	๘๐๒,๘๐๐	-	๕,๘๔๐	๒๔,๗๐๐	๒,๑๐๐
ภาค ๘	สงขลา	๑๘๗,๙๒๐	-	๒,๙๘๐	๘,๙๔๐	-
	พัทลุง	๔๘,๖๐๐	-	๑,๒๐๗	๓,๖๒๑	-
	นครศรีธรรมราช	๖,๔๘๐	-	๙๗๐	๒,๙๑๐	-
ภาค ๙	สุโขทัย	๑๕๓,๐๐๐	-	-	๓,๐๙๐	๑,๒๐๐
	อุตรดิตถ์	-	๖๗๑,๕๘๕	๓,๗๔๗	๑๔,๘๘๐	-
	พิษณุโลก	๗๖,๕๐๐	๔๘๐,๐๐๐	-	๙๙๐	๑,๘๐๐
		๔๓,๓๕๕,๕๕๒	๑,๓๖๓,๒๓๐	๖๑,๘๓๔	๒๖๓,๓๗๑	๗๐,๖๘๔

จึงเรียนมาเพื่อโปรดทราบ

นายวรศาสน์ อภัยพงษ์  
อธิบดีกรมทรัพยากรน้ำ