



# รายงานการเฝ้าระวังติดตามสถานการณ์น้ำ ๒๔ ชั่วโมง

ศูนย์ป้องกันวิกฤติน้ำ กรมทรัพยากรน้ำ กระทรวงทรัพยากรธรรมชาติและสิ่งแวดล้อม  
โทรศัพท์ ๐ ๒๒๙๘ ๖๖๓๑ โทรสาร ๐ ๒๒๙๘ ๖๖๒๙ <http://www.dwr.go.th>

รายงานฉบับที่ ๕๒๕/๒๕๕๙

เวลา ๑๕.๐๐ น.

วันที่ ๒๓ กันยายน ๒๕๕๙

เรื่อง รายงานการเฝ้าระวังติดตามสถานการณ์น้ำ ๒๔ ชั่วโมง

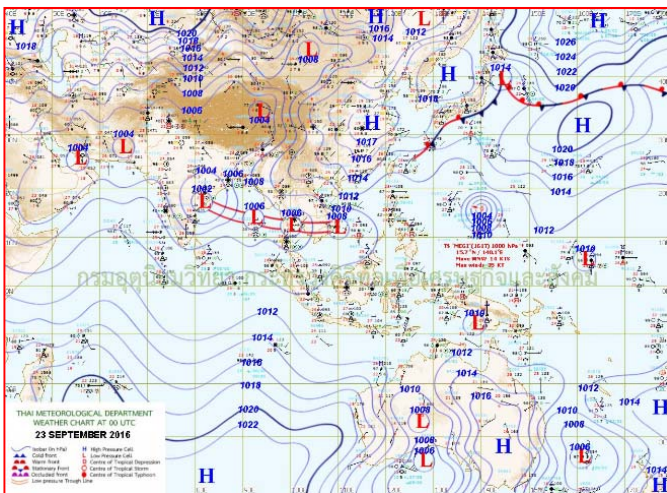
เรียนร.ม.ท.ส. เลขานุการ ร.ม.ท.ส.ปท.ท.ส. รอง ปท.ท.ส. อท.น. รอง อท.น. และหน่วยงานที่เกี่ยวข้อง

กรมทรัพยากรน้ำขอรายงานการเฝ้าระวังและติดตามสถานการณ์น้ำ ประจำวันที่ ๒๓ กันยายน ๒๕๕๙ ดังนี้

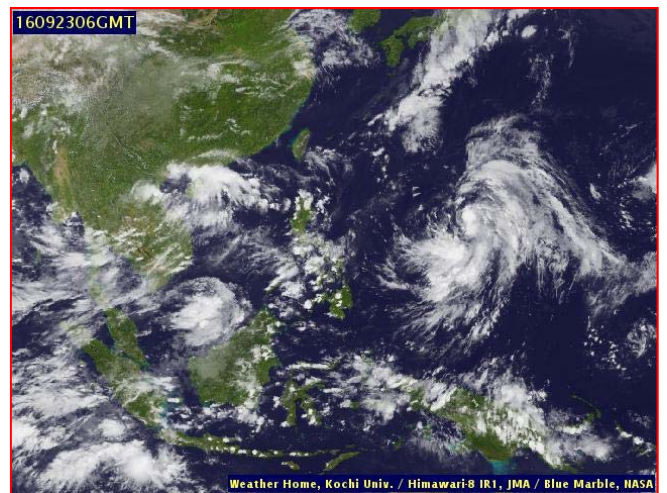
## ๑. สภาวะอากาศ ณ เวลา ๑๒.๐๐ น. (ที่มา: กรมอุตุนิยมวิทยา)

พยากรณ์อากาศ ๒๔ ชั่วโมงข้างหน้า บริเวณภาคกลาง ภาคตะวันออก และภาคตะวันออกเฉียงเหนือตอนล่างยังคงมีฝนชุกหนาแน่น และมีฝนตกหนักบางพื้นที่ ขอให้ประชาชนในบริเวณดังกล่าวระมัดระวังอันตรายของฝนสะสมและฝนตกหนักในระยะนี้ไว้ด้วย สำหรับกรุงเทพมหานครและปริมณฑลยังคงมีฝนตกหนักบางแห่งในระยะนี้ ส่วนคลื่นลมบริเวณทะเลอันดามันตอนบนมีกำลังปานกลาง โดยมีคลื่นสูงประมาณ ๒ เมตร ขอให้ชาวเรือเดินเรือด้วยความระมัดระวังในระยะนี้ไว้ด้วย

อนึ่ง พายุไซร่อน "เมกี"(MEGI) บริเวณมหาสมุทรแปซิฟิก มีแนวโน้มแรงขึ้นและเคลื่อนตัวทางทิศตะวันตก คาดว่าจะเคลื่อนใกล้บริเวณประเทศฟิลิปปินส์ และไต้หวัน ในช่วงวันที่ ๒๖-๒๘ กันยายน ๒๕๕๙ สำหรับผู้ที่จะเดินทางไปบริเวณดังกล่าวควรตรวจสอบสภาพอากาศก่อนออกเดินทางด้วย โดยพายุนี้ไม่มีผลกระทบต่อประเทศไทย

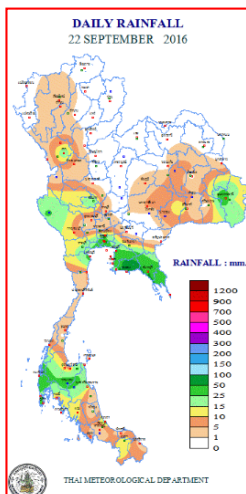


แผนที่อากาศ วันที่ ๒๓ ก.ย.๒๕๕๙ เวลา ๐๗.๐๐ น.



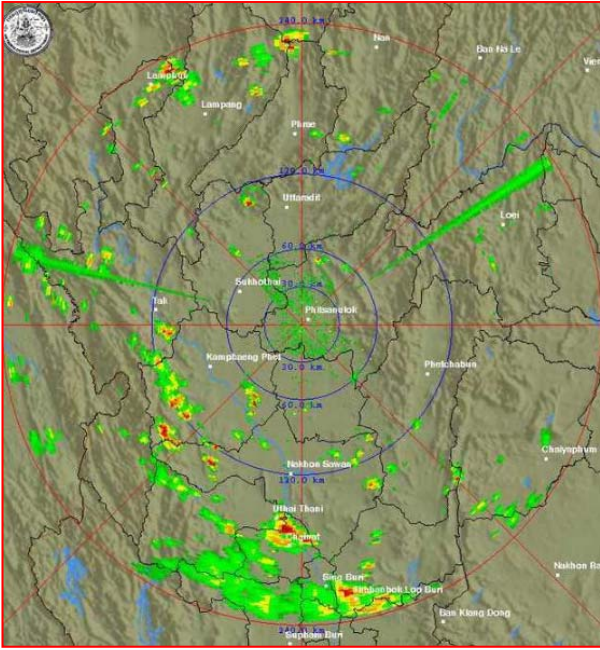
ภาพถ่ายจากดาวเทียม วันที่ ๒๓ ก.ย. ๒๕๕๙ เวลา ๑๓.๐๐ น.

## ๒. ปริมาณฝนสะสม ณ เวลา ๐๗.๐๐ น. (เมื่อวาน) - ๐๗.๐๐ น. (วันนี้) (ที่มา: กรมอุตุนิยมวิทยา)

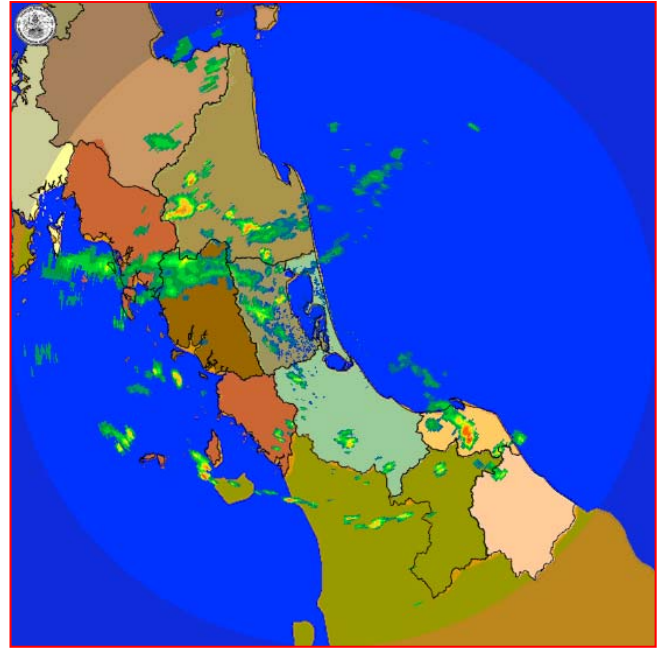


จุดตรวจวัด	ปริมาณฝน (มม.)
จ.ระยอง	๑๐๕.๙
จ.ชลบุรี (พัทยา)	๕๖.๐
จ.อุบลราชธานี (ศูนย์ฯ)	๔๓.๖
จ.สมุทรปราการ (สภข.)	๔๒.๑
จ.อุทัยธานี	๓๙.๓
จ.กรุงเทพมหานคร	๓๘.๕
จ.พังงา (ตะกั่วป่า)	๓๘.๒

๓. เรดาร์ตรวจอากาศ ณ วันที่ ๒๓ กันยายน ๒๕๕๙ (ที่มา: กรมอุตุนิยมวิทยา)



สถานีพิษณุโลก เวลา ๑๔.๑๕ น.



สถานีสงขลา เวลา ๑๔.๓๐ น.

จากเรดาร์ตรวจอากาศ จะพบว่ามีกลุ่มเมฆฝนกระจายบริเวณภาคเหนือ ภาคกลาง ภาคตะวันออก ภาคตะวันออกเฉียงเหนือ และภาคใต้

๔. สถานการณ์น้ำในอ่างเก็บน้ำขนาดใหญ่ ณ วันที่ ๒๓ กันยายน ๒๕๕๙ (ที่มา: กรมชลประทาน)

สภาพน้ำในอ่างเก็บน้ำขนาดใหญ่ ปริมาณน้ำในอ่างฯ ๔๑,๔๗๖ ล้าน ลบ.ม. คิดเป็นร้อยละ ๕๙ (ปริมาณน้ำใช้การได้ ๑๗,๙๕๐ ล้าน ลบ.ม. คิดเป็นร้อยละ ๓๘) ปริมาณน้ำในอ่างฯ เทียบกับปี ๒๕๕๘ (๓๗,๓๘๐ ล้าน ลบ.ม. คิดเป็นร้อยละ ๕๓) มากกว่าปี ๒๕๕๘ จำนวน ๔,๐๙๖ ล้าน ลบ.ม. ปริมาณน้ำไหลลงอ่างฯ จำนวน ๔๒๑.๒๒ ล้าน ลบ.ม. ปริมาณน้ำระบายจำนวน ๕๑.๕๖ ล้าน ลบ.ม. สามารถรับน้ำได้อีก ๒๙,๒๓๗ ล้าน ลบ.ม.

อ่างเก็บน้ำ	ปริมาณน้ำในอ่าง		ปริมาณน้ำใช้การได้		ปริมาณน้ำไหลลงอ่าง		ปริมาณน้ำระบาย		ปริมาณน้ำรับได้อีก (ล้าน ม. <sup>๓</sup> ) (ความจุที่ รนส.- ปริมาณน้ำปัจจุบัน)
	ปริมาณ (ล้าน ม. <sup>๓</sup> )	% น้ำเก็บกัก	ปริมาณ (ล้าน ม. <sup>๓</sup> )	% น้ำใช้การ	วันนี้ (ล้าน ม. <sup>๓</sup> )	เมื่อวาน (ล้าน ม. <sup>๓</sup> )	วันนี้ (ล้าน ม. <sup>๓</sup> )	เมื่อวาน (ล้าน ม. <sup>๓</sup> )	
๑.ภูมิพล	๕,๕๙๒	๔๒	๑,๗๙๒	๑๙	๗๔.๕๒	๘๑.๔๖	๑.๐๐	๑.๐๐	๗,๘๗๐
๒.สิริกิติ์	๖,๙๐๘	๗๓	๔,๐๕๘	๖๑	๓๓.๗๘	๔๘.๑๐	๑.๙๖	๐.๘๖	๓,๗๓๒
๓.จุฬาภรณ์	๘๓	๕๐	๔๖	๓๖	๑.๒๙	๒.๓๙	๐.๐๐	๐.๐๐	๑๒๔
๔.อุบลรัตน์	๑,๑๘๓	๔๙	๖๐๒	๓๓	๔๔.๓๘	๓๓.๘๙	๑.๕๐	๑.๕๐	๑,๒๔๘
๕.ลำปาว	๑,๐๓๒	๕๒	๙๓๒	๕๐	๘.๒๖	๘.๒๓	๔.๑๐	๔.๐๗	๑,๔๑๘
๖.สิรินธร	๑,๒๙๖	๖๖	๔๖๕	๔๑	๒๕.๕๓	๑๒.๑๙	๔.๗๙	๑๑.๕๓	๖๗๐
๗.ป่าสักชลสิทธิ์	๖๕๐	๖๘	๖๔๗	๖๘	๓๘.๘๗	๓๗.๓๔	๘.๖๔	๕.๒๐	๓๑๐
๘.ศรีนครินทร์	๑๒,๐๓๘	๖๘	๑,๗๗๓	๒๔	๕๘.๐๘	๓๓.๓๙	๖.๐๑	๙.๑๑	๖,๘๑๒
๙.วชิราลงกรณ	๔,๙๓๖	๕๖	๑,๙๒๔	๓๓	๓๔.๐๘	๓๑.๕๑	๖.๐๗	๙.๐๔	๖,๐๖๔
๑๐.ขุนด่านปราการชล	๑๗๒	๗๗	๑๖๘	๗๖	๒.๗๐	๗.๐๑	๑.๐๔	๐.๕๔	๕๔
๑๑.รัชชประภา	๔,๕๓๔	๘๐	๓,๑๘๓	๗๔	๓๙.๒๕	๒๘.๙๒	๕.๕๕	๑๑.๑๕	๒,๐๘๖
๑๒.บางบาล	๔๑๗	๒๙	๑๔๑	๑๒	๐.๒๕	๐.๕๕	๒.๐๑	๒.๐๕	๑,๒๕๗

**๕. สถานการณ์น้ำในประเทศ ณ วันที่ ๑๙ - ๒๓ กันยายน ๒๕๕๙ (ที่มา: กรมชลประทาน)**

สถานี	แม่น้ำ	อำเภอ	จังหวัด	ระดับตลิ่ง (ม.รทก.)	ระดับน้ำ (ม.รทก.)					แนวโน้ม
					จันทร์	อังคาร	พุธ	พฤหัสบดี	ศุกร์	
					๑๙ ก.ย.	๒๐ ก.ย.	๒๑ ก.ย.	๒๒ ก.ย.	๒๓ ก.ย.	
P.๑	ปิง	เมือง	เชียงใหม่	๓.๗๐	๒.๒๖	๒.๑๖	๑.๘๖	๑.๘๘	๑.๘๑	ลดลง
W.๑C	วัง	เมือง	ลำปาง	๕.๒๐	๑.๒๕	๐.๗๒	๑.๑๕	๐.๗๒	๐.๔๙	ลดลง
Y.๔	ยม	เมือง	สุโขทัย	๗.๔๕	๖.๔๙	๖.๗๐	๕.๙๙	๕.๗๐	๕.๒๓	ลดลง
N.๖๗	น่าน	ชุมแสง	นครสวรรค์	๒๘.๓๐	๒๕.๘๕	๒๖.๐๐	๒๖.๒๑	๒๖.๔๔	๒๖.๕๓	เพิ่มขึ้น
C.๑๓	เจ้าพระยา	สรรพยา	ชัยนาท	๑๖.๓๔	๑๕.๙๘	๑๖.๑๐	๑๖.๓๐	๑๖.๑๗	๑๖.๐๗	ลดลง
M.๖A	มูล	สตึก	บุรีรัมย์	๕.๔๐	๓.๒๒	๓.๔๐	๓.๕๕	๓.๗๖	๓.๙๕	เพิ่มขึ้น
M.๗	มูล	เมือง	อุบลราชธานี	๗.๐๐	๕.๘๙	๕.๙๒	๕.๙๗	๕.๙๗	๖.๑๒	เพิ่มขึ้น
M.๑๙๑	ลำตะคอง	เมือง	นครราชสีมา	๓.๐๐	๑.๐๔	๑.๑๑	๑.๓๖	๑.๖๕	๒.๑๖	เพิ่มขึ้น
M.๑๕๙	ลำชี	จอมพระ	สุรินทร์	๑๑.๓๐	๓.๘๕	๓.๙๓	๓.๘๗	๔.๐๒	๔.๕๐	เพิ่มขึ้น
M.๙๕	ลำเสียวใหญ่	สุวรรณภูมิ	ร้อยเอ็ด	๓.๒๐	๓.๑๐	๓.๒๕	๓.๓๓	๓.๔๗	๓.๕๗	ล้นตลิ่ง
X.๖๔	คลองท่าแซะ	ท่าแซะ	ชุมพร	๑๗.๑๓	๘.๐๒	๗.๘๖	๗.๘๖	๘.๐๔	๘.๐๔	ทรงตัว
X.๑๔๙	คลองกลาย	นบพิตำ	นครศรีธรรมราช	๓๓.๙๖	๒๘.๙๖	๒๙.๒๘	๒๙.๐๒	๒๙.๑๕	๒๙.๑๔	ลดลง
X.๒๗๔	แม่น้ำโก-ลก	แว้ง	นราธิวาส	๒๒.๔๐	๑๘.๔๘	๑๘.๕๑	๑๘.๓๖	๑๘.๗๕	๑๘.๔๓	ลดลง
X.๓๗A	แม่น้ำตาปี	พระแสง	สุราษฎร์ธานี	๑๐.๗๖	๗.๗๙	๗.๗๐	๗.๖๒	๘.๑๙	๘.๙๖	เพิ่มขึ้น

\*\*\* ยังไม่ได้รับรายงาน

**สถานการณ์น้ำในพื้นที่ลุ่มน้ำโขง ณ วันที่ ๒๓ กันยายน ๒๕๕๙ (ที่มา:MRC: Mekong River Commission )**

สถานี	ระดับตลิ่ง(เมตร)	ระดับน้ำ (เมตร)	ต่ำกว่าระดับตลิ่ง (เมตร)	แนวโน้ม
อ.เชียงแสน จ.เชียงราย	๑๒.๘๐	๓.๖๔	๙.๑๖	ลดลง
อ.เชียงคาน จ.เลย	๑๖.๐๐	๙.๘๖	๖.๑๔	ลดลง
อ.เมือง จ.หนองคาย	๑๒.๒๐	๗.๙๙	๔.๒๑	ลดลง
อ.เมือง จ.นครพนม	๑๒.๕๐	๗.๙๘	๔.๕๒	ลดลง
อ.เมือง จ.มุกดาหาร	๑๒.๐๐	๗.๕๖	๔.๔๔	ลดลง
อ.โขงเจียม จ.อุบลราชธานี	๑๔.๕๐	๙.๓๐	๕.๒๐	ลดลง

**๖. สถานการณ์เตือนภัย Early Warning ณ วันที่ ๒๓ กันยายน ๒๕๕๙ (ที่มา: สำนักวิจัย พัฒนาและอุทกวิทยา กรมทรัพยากรน้ำ)**

[เวลา ๐๘.๐๐ น. - ๑๕.๐๐ น. (วันนี้)]

การแจ้งเตือน	สถานี	การแจ้งเตือน
เตือนสีแดง (อพยพ)	-	-
เตือนสีเหลือง (เตือนภัย)	-	-
เตือนสีเขียว (เฝ้าระวัง)	-	-

\*ได้รับข้อมูลจากทาง Social Media โดยโปรแกรม Line ศูนย์อุทกภัย ทน.

**๗. เหตุการณ์วิกฤตน้ำปัจจุบัน ณ วันที่ ๒๓ กันยายน ๒๕๕๙ [เวลา ๐๘.๐๐ น. - ๑๕.๐๐ น. (วันนี้)]**

**จ.พระนครศรีอยุธยา** เจ้าหน้าที่สำนักศิลปากรที่ ๓ พระนครศรีอยุธยา กว่า ๓๐ คนได้เร่งทำการเร่งติดตั้งบังเกอร์ตลอดแนวด้านหน้าวัดไชยวัฒนาราม รวมระยะทางยาวกว่า ๑๖๕ เมตร ที่ติดกับแม่น้ำเจ้าพระยาที่มีระดับเพิ่มสูงขึ้นอย่างต่อเนื่องหลังจากน้ำจากภาคเหนือได้ไหลลงมาในแม่น้ำเจ้าพระยาอย่างต่อเนื่องและเพิ่มมากขึ้นทุกวัน

**จ.พังงา** อำเภอตะกั่วป่ายังวิกฤต หลังจากมวลน้ำที่ไหลมาจากอำเภอกะปง เพื่อไหลลงทะเลผ่านแม่น้ำตะกั่วป่า ได้ไหลเข้าท่วมบ้านเรือนประชาชนในพื้นที่ราบลุ่ม ตำบลบางไทร บางจุดน้ำท่วมสูงถึง ๑ เมตร ส่วนสภาพอากาศพบว่าท้องฟ้ายังมีดีครึ้ม มีฝนตกลงมาตลอดเวลาแม้จะไม่มาก หากฝนยังไม่หยุดตกใน ๑ - ๒ วันนี้ คาดว่าสถานการณ์น้ำท่วมในพื้นที่ของอำเภอตะกั่วป่าคงวิกฤตมากกว่านี้

**จ.ฉะเชิงเทรา** รถไฟสายตะวันออกป่วนหนัก หลังฝนถล่มกรุงเทพฯตลอดทั้งคืน จนทำให้เกิดน้ำท่วมขังสูงบนรางรถไฟ บริเวณช่วงระหว่างสถานีรถไฟมักกะสัน และคลองตัน ทำให้ขบวนรถไฟไม่สามารถที่จะเดินรถได้อย่างเป็นปกติตามเวลา ล่าสุด ทางสถานีชุมทางฉะเชิงเทรา ประกาศเตือนผู้โดยสารให้หลีกเลี่ยงไปใช้การเดินทางด้วยยานพาหนะอื่นๆ แทนไปก่อน สำหรับในวันนี้ ส่วนขาล่องนั้นยังสามารถเดินทางเข้าไปได้ตามปกติ แต่ก็จะไปติดปัญหาน้ำท่วมก่อนที่จะเข้าสู่สถานีปลายทางที่กรุงเทพฯ ที่บริเวณสถานีคลองตัน และมักกะสัน เช่นเดียวกัน

**จ.ชัยภูมิ** คืบหน้าสถานการณ์น้ำท่วม ใน ๓ อำเภอ คือ อ.จัตุรัส, อ.เทพสถิต และ อ.หนองบัวระเหว ระดับน้ำเริ่มทรงตัว และลดระดับลงบ้างแล้ว ทั้งในส่วนพื้นที่เศรษฐกิจในเขตเทศบาลตำบลจัตุรัส อ.จัตุรัส ที่ยังคงมีน้ำท่วมขังบริเวณริมถนนทางหลวงหมายเลข ๒๐๑ เหลือสูงประมาณ ๓๐-๕๐ เซนติเมตร คาดว่าจะเข้าสู่ภาวะปกติใน ๑-๒ วัน

#### ๘. สถานการณ์อุทกภัย ณ วันที่ ๒๓ กันยายน ๒๕๕๙ (ที่มา : กรมป้องกันและบรรเทาสาธารณภัย)

น้ำไหลหลาก ดินสไลด์ ๘ จังหวัด ๑๗ อำเภอ ๒๗ ตำบล

๑. **จ.ชัยภูมิ** วันที่ ๒๑ ก.ย. ๕๙ เกิดฝนตกหนักทำให้น้ำไหลหลากในพื้นที่ อ.จัตุรัส ต.บ้านกอก (ม.๑,๒,๑๐,๑๒) ต.กุดน้ำใส (ม.๒,๓,๕,๖,๑๒,๑๔) ประชาชนได้รับผลกระทบ ๔๐๐ ครัวเรือน **ปัจจุบันยังคงมีน้ำท่วมขังในพื้นที่ลุ่มต่ำ**
๒. **จ.พังงา** วันที่ ๒๑-๒๒ ก.ย. ๕๙ เกิดฝนตกหนักทำให้น้ำไหลหลากในพื้นที่ ๓ อำเภอ ๘ ตำบล ได้แก่ **อ.กระบี่** ต.กระบี่ (ม.๗) **อ.กะปง** ต.เหมาะ ต.กะปง ต.รมณย์ **อ.ตะกั่วป่า** ต.บางม่วง (ม.๒,๔) ต.บางไทร (ม.๑,๒,๓,๔,๕,๗) ต.บางนายสี (ม.๓) เกิดดินสไลด์บริเวณถนนสายดอกแดง-ปากวีป (สะพานเหล็ก) และท่วมถนนบริเวณหน้าปั้ม ปตท.บางม่วง สาย ๔ **ปัจจุบันยังคงมีน้ำท่วมขังในพื้นที่ลุ่มต่ำ**
๓. **จ.กำแพงเพชร** วันที่ ๒๑-๒๒ ก.ย. ๕๙ เกิดฝนตกหนักทำให้น้ำไหลหลากในพื้นที่ **อ.ปางศิลาทอง** ต.หินดาต (ม. ๔,๑๔) และไหลข้ามถนนทางหลวง สายปางศิลาทอง-เขาน้ำอุ่น บริเวณบ้านหินดาต ม.๑ ต.ปางตาไว ไ.๑,๖,๗ **อ.ชาณุวรลักษบุรี** ต.แสนตอ ต.ปางมะค่า (ม.๑,๓,๔,๖,๘,๑๐,๑๓,๑๙,๒๑,๒๒,๒๔) **อ.คลองขลุง** ต.วังไทร (ม.๑,๒,๔) และไหลข้ามถนนบริเวณสี่แยกวังไทร หน้า อบต.วังไทร และหน้าโรงเรียนวังไทร ต.หัวถนน (ม.๑-๖,๘,๙) **ปัจจุบันยังคงมีน้ำท่วมขังในพื้นที่ลุ่มต่ำ**
๔. **จ.เพชรบูรณ์** วันที่ (๒๑ ก.ย. ๕๙) ฝนตกหนักทำให้น้ำในแม่น้ำป่าสักเอ่อเข้าพื้นที่บ้านไร่เหนือ **อ.เมืองฯ** ต.สะเดียง **อ.หนองไผ่** ต.กองทูล (ม.๔,๖) **ปัจจุบันยังคงมีน้ำท่วมขังในพื้นที่ลุ่มต่ำ**
๕. **จ.สุโขทัย** วันที่ ๑๕-๑๙ ก.ย. ๕๙ น้ำจากแม่น้ำยมล้นตลิ่งไหลเข้าท่วมพื้นที่ ๕ อำเภอ ๒๑ ตำบล ๑๔๑ หมู่บ้าน ๑๔ ชุมชน ได้แก่ (**อ.เมือง** **อ.สวรรคโลก** **อ.ศรีสำโรง** **อ.กงไกรลาศ** **อ.บ้านด่านลานหอย**) ประชาชนได้รับผลกระทบ ๔,๖๑๘ ครัวเรือน ถนน ๒๕ สาย ตลิ่ง ๔ แห่ง พื้นที่การเกษตร ๔๐,๗๐๓ ไร่ **ปัจจุบัน ยังคงมีน้ำท่วมขังในพื้นที่ลุ่มต่ำ** **อ.เมืองฯ** ต.ยางซ้าย (ม.๕,๙) **ระดับน้ำทรงตัว**
๖. **จ.หนองบัวลำภู** วันที่ ๑๙ ก.ย. ๕๙ เกิดฝนตกหนัก ทำให้น้ำเอ่อล้นเข้าท่วมในพื้นที่ **อ.ศรีบุญเรือง** ต.จอมทอง ต.ศรีบุญเรือง ประชาชนได้รับผลกระทบ ๓ ครัวเรือน **อ.เมืองฯ** ต.ลำภู ต.หนองบัว พื้นที่นาข้าวได้รับความเสียหาย ประมาณ ๒๐๐ ไร่ **ปัจจุบันระดับน้ำลดลง**
๗. **จ.พระนครศรีอยุธยา** วันที่ ๒๒ ก.ย. ๕๙ เกิดน้ำล้นตลิ่งจากการระบายน้ำท้ายเขื่อนเจ้าพระยาในพื้นที่ **อ.เสนา** ต.หัวเวียง ต.บ้านโพธิ์ ต.บางนมโค ต.บ้านกระทุ่ม ต.ลาดงา ต.บ้านแพน ต.สามกอ ต.รางจระเข้ อ.บางบาล ต.กบเจา ต.วัดตะกุก ต.บ้านกุ่ม ต.บางหลวงโตด ต.ทางช้าง ต.บ้านคลัง **อ.พระนครศรีอยุธยา** ต.ภูเขาทอง ประชาชนได้รับผลกระทบ ๑,๘๑๓ ครัวเรือน
๘. **จ.กาญจนบุรี** วันที่ ๒๒ ก.ย. ๕๙ เกิดเหตุน้ำป่าไหลหลากและน้ำระบายไม่ทันในพื้นที่ **อ.เมืองฯ** ต.บ้านเก่า (ม.๒,๓,๖,๗,๙,๑๓,๑๔) **มีผู้เสียชีวิต ๑ ราย** จากรถยนต์ถูกกระแสน้ำพัดพาไป ต.เกาะสำโรง (ม.๑,๓,๔,๙) ต.วังเย็น (ม.๓,๖) ต.หนองหญ้า (ม.๕,๙) **อ.มะขามเตี้ย** ต.ด่านมะขามเตี้ย (ม.๒,๗,๑๐) ต.จระเข้เผือก (ม.๒,๓,๑๑) บ้านเรือนประชาชนได้รับผลกระทบ ๑๓๔ ครัวเรือน

จังหวัดที่ประกาศเขตการให้ความช่วยเหลือผู้ประสบภัยพิบัติกรณีฉุกเฉิน (อุทกภัย) ตั้งแต่ ๑๘ พ.ค. - ๒๓ ก.ย.๕๙ ตามระเบียบ กระทรวงการคลังว่าด้วยเงินทดรองราชการ เพื่อช่วยเหลือผู้ประสบภัยพิบัติกรณีฉุกเฉิน พ.ศ. ๒๕๕๖ จำนวน ๓๕ จังหวัด ๑๒๐ อำเภอ ๔๓๙ ตำบล ๒,๖๐๙ หมู่บ้าน จังหวัดที่ปิดสถานการณ์แล้ว ๒๘ จังหวัด ๙๗ อำเภอ ๓๒๖ ตำบล ๑,๙๖๐ หมู่บ้าน ปัจจุบันยังคงมีจังหวัดมีประกาศเขตการให้ความช่วยเหลือผู้ประสบภัยพิบัติกรณีฉุกเฉิน (อุทกภัย) จำนวน ๗ จังหวัด ๒๓ อำเภอ ๑๑๓ ตำบล ๖๔๙ หมู่บ้าน (จ.พังงา พะเยา อุทัยธานี ชัยนาท กำแพงเพชร พิษณุโลก และสุโขทัย)

#### ๙. การคาดหมายลักษณะอากาศ ๗ วันข้างหน้า (ระหว่างวันที่ ๒๓ - ๒๙ กันยายน ๒๕๕๙)

ในช่วงวันที่ ๒๓-๒๔ ก.ย. บริเวณภาคกลาง ภาคตะวันออก ภาคตะวันออกเฉียงเหนือตอนล่าง และภาคใต้ ยังคงมีฝนตกชุกหนาแน่นกับมีฝนหนักหลายพื้นที่ ส่วนในช่วงวันที่ ๒๕-๒๙ ก.ย. ภาคเหนือ และภาคตะวันออกเฉียงเหนือยังคงมีฝนตกต่อเนื่อง ส่วนภาคกลาง และภาคตะวันออก มีปริมาณฝนลดลง สำหรับคลื่นลมบริเวณทะเลอันดามันตอนบนยังคงมีกำลังปานกลาง โดยทะเลมีคลื่นสูงประมาณ ๒ เมตร ตลอดช่วง

จึงเรียนมาเพื่อโปรดทราบ

นายสุพจน์ โตวิจักษณ์ชัยกุล  
อธิบดีกรมทรัพยากรน้ำ