



# รายงานการเฝ้าระวังติดตามสถานการณ์น้ำ ๒๔ ชั่วโมง

ศูนย์ป้องกันวิกฤติน้ำ กรมทรัพยากรน้ำ กระทรวงทรัพยากรธรรมชาติและสิ่งแวดล้อม  
โทรศัพท์ ๐ ๒๒๔๘ ๖๖๓๑ โทรสาร ๐ ๒๒๔๘ ๖๖๒๙ <http://www.dwr.go.th>

รายงานฉบับที่ ๑๓๘๕/๒๕๖๐

เวลา ๑๕.๐๐ น.

วันที่ ๑ ธันวาคม ๒๕๖๐

เรื่อง รายงานการเฝ้าระวังติดตามสถานการณ์น้ำ ๒๔ ชั่วโมง

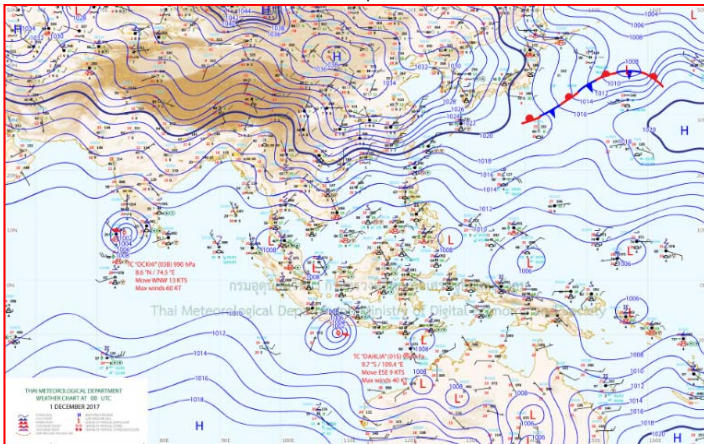
เรียนรมว.ทส. เลขาธิการ รมว.ทส.ปกท.ทส. รอง ปกท.ทส. อทน. รอง อทน. และหน่วยงานที่เกี่ยวข้อง

กรมทรัพยากรน้ำขอรายงานการเฝ้าระวังและติดตามสถานการณ์น้ำ ประจำวันที่ ๑ ธันวาคม ๒๕๖๐ ดังนี้

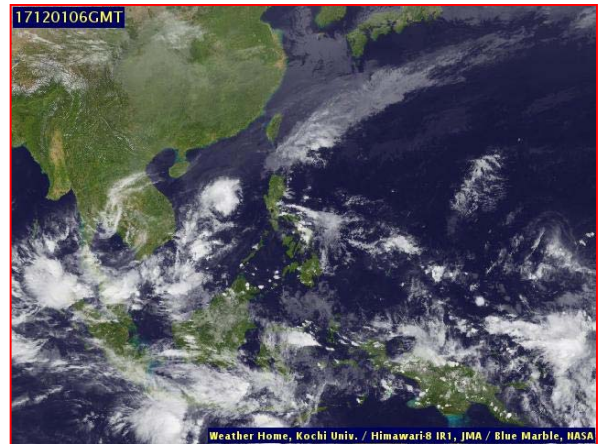
## ๑. สภาพอากาศ เวลา ๑๒.๐๐น. (ที่มา: กรมอุตุนิยมวิทยา)

พยากรณ์อากาศ ๒๔ ชั่วโมงข้างหน้า ภาคใต้ยังคงมีฝนตกชุกหนาแน่นและมีฝนตกหนักถึงหนักมากหลายพื้นที่ ขอให้ประชาชนในพื้นที่เสี่ยงภัยเตรียมการป้องกันและระวังอันตรายจากฝนตกหนักถึงหนักมากและฝนตกสะสมที่อาจทำให้เกิดน้ำท่วมฉับพลัน น้ำป่าไหลหลาก และน้ำล้นตลิ่งไว้ด้วย สำหรับพื้นที่ที่มีน้ำท่วมอยู่แล้วยังคงต้องเฝ้าระวังต่อไปอีก ส่วนบริเวณอ่าวไทยและทะเลอันดามันมีคลื่นสูง ๒-๓ เมตร ขอให้ชาวเรือเดินเรือด้วยความระมัดระวัง เรือเล็กควรงดออกจากฝั่ง และประชาชนที่อาศัยอยู่บริเวณชายฝั่งภาคใต้ฝั่งตะวันออกระวังอันตรายจากคลื่นที่ซัดเข้าหาฝั่งไว้ด้วย

สำหรับภาคตะวันออกเฉียงเหนือมีอากาศหนาวเย็นลงกับมีลมแรง และอุณหภูมิจะลดลง ๒-๔ องศาเซลเซียส ส่วนภาคเหนือภาคกลาง ภาคตะวันออก รวมทั้งกรุงเทพมหานครและปริมณฑลจะได้รับผลกระทบในระยะต่อไป

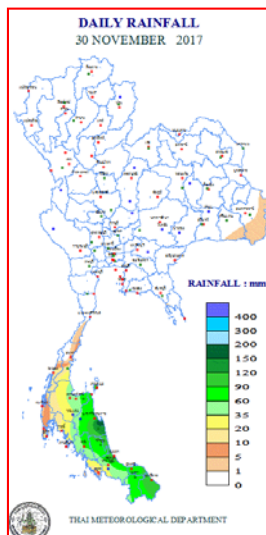


แผนที่อากาศ วันที่ ๑ ธ.ค. ๒๕๖๐ เวลา ๐๗.๐๐ น.



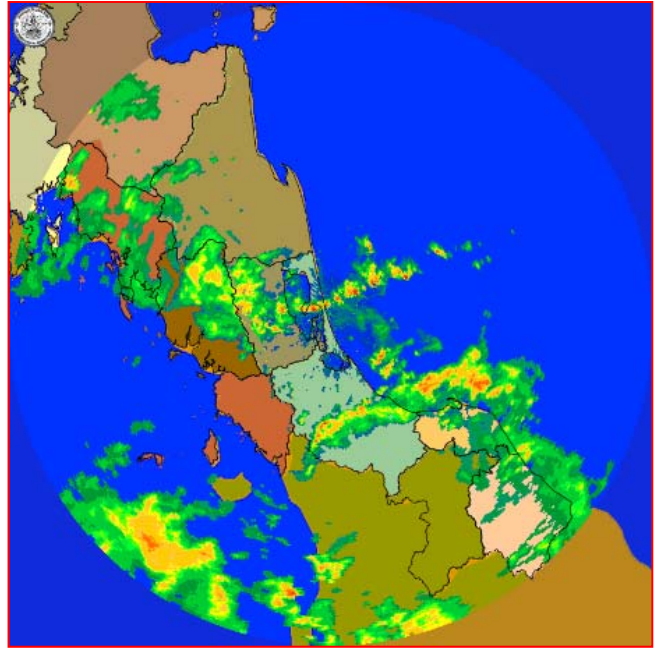
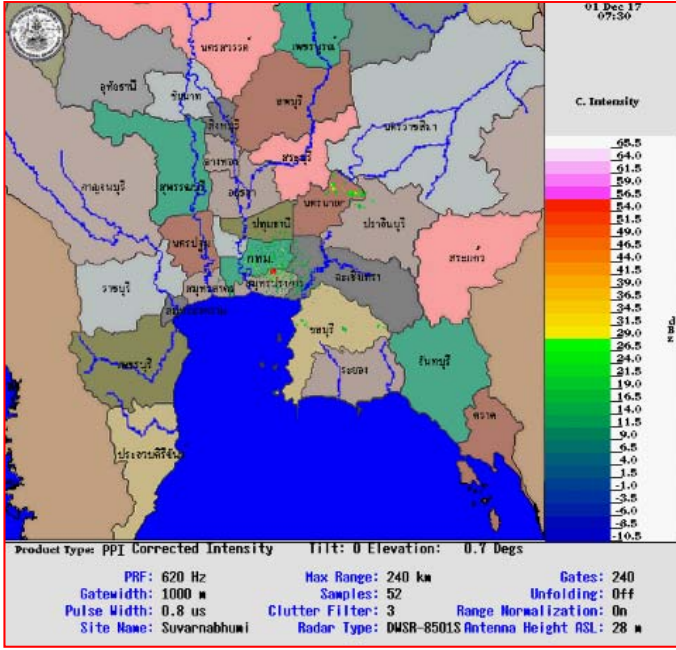
ภาพถ่ายจากดาวเทียม วันที่ ๑ ธ.ค. ๒๕๖๐ เวลา ๑๓.๐๐ น.

## ๒. ปริมาณฝนสะสม ณ เวลา ๐๗.๐๐น.(เมื่อวาน) - ๐๗.๐๐ น.(วันนี้) (ที่มา: กรมอุตุนิยมวิทยา)



จุดตรวจวัด	ปริมาณฝน (มม.)
จ.นครศรีธรรมราช (สภข.)	๑๖๓.๔
จ.นราธิวาส	๑๑๐.๓
จ.สุราษฎร์ธานี (เกาะสมุย)	๑๐๗.๘
จ.สงขลา	๑๐๕.๙
จ.สงขลา (คองซ์ สภข.)	๙๙.๔
จ.นครศรีธรรมราช	๙๐.๑
จ.พัทลุง (สภข.)	๘๐.๒

๓.เรดาร์ตรวจอากาศ ณ วันที่ ๑ ธันวาคม ๒๕๖๐ (ที่มา: กรมอุตุนิยมวิทยา)



สถานีสุวรรณภูมิ เวลา ๑๔.๓๐ น.

สถานีสีติงพระ เวลา ๑๔.๔๕ น.

จากเรดาร์ตรวจอากาศจะพบว่ามีกลุ่มเมฆฝนกระจายทั่วบริเวณพื้นที่ภาคตะวันออกเฉียงเหนือ และภาคใต้ ของประเทศไทย

๔.สถานการณ์น้ำในอ่างเก็บน้ำขนาดใหญ่ ณ วันที่ ๑ ธันวาคม ๒๕๖๐(ที่มา: กรมชลประทาน)

สภาพน้ำในอ่างเก็บน้ำขนาดใหญ่ ปริมาณน้ำในอ่างฯ ๖๐,๑๕๔ ล้านลบ.ม.คิดเป็นร้อยละ ๘๕ (ปริมาณน้ำใช้การได้ ๓๖,๖๑๐ ล้านลบ.ม. คิดเป็นร้อยละ ๗๘) ปริมาณน้ำในอ่างฯ เทียบกับปี ๒๕๕๙ (๕๐,๗๑๒ ล้านลบ.ม. คิดเป็นร้อยละ ๗๒) มากกว่าปี ๒๕๕๙ จำนวน ๙,๔๔๒ ล้านลบ.ม. ปริมาณน้ำไหลลงอ่างฯ จำนวน ๙๕.๐๕ ล้านลบ.ม. ปริมาณน้ำระบายจำนวน ๕๐.๖๔ ล้านลบ.ม. สามารถรับน้ำได้อีก ๑๐,๗๗๖ ล้านลบ.ม.

อ่างเก็บน้ำ	ปริมาณน้ำในอ่าง		ปริมาณน้ำใช้การได้		ปริมาณน้ำไหลลงอ่าง		ปริมาณน้ำระบาย		ปริมาณน้ำรับได้อีก (ล้าน ม. <sup>๓</sup> ) (ความจุที่ รนส- ปริมาณน้ำ ปัจจุบัน)
	ปริมาณ (ล้าน ม. <sup>๓</sup> )	% น้ำเก็บกัก	ปริมาณ (ล้าน ม. <sup>๓</sup> )	% น้ำใช้การ	วันนี้ (ล้าน ม. <sup>๓</sup> )	เมื่อวาน (ล้าน ม. <sup>๓</sup> )	วันนี้ (ล้าน ม. <sup>๓</sup> )	เมื่อวาน (ล้าน ม. <sup>๓</sup> )	
๑.ภูมิพล	๑๐,๙๘๐	๘๒	๗,๑๘๐	๗๔	๑๐.๓๙	๗.๕๗	๔.๐๐	๔.๐๐	๒,๔๘๒
๒.สิริกิติ์	๘,๕๒๖	๙๐	๕,๖๗๖	๘๕	๖.๔๑	๗.๕๐	๘.๐๑	๔.๒๐	๒,๑๑๔
๓.จุฬารัตน์	๑๖๒	๙๙	๑๒๕	๙๘	๐.๔๗	๐.๐๓	๐.๐๐	๐.๐๐	๔๕
๔.อุบลรัตน์	๒,๔๑๑	๙๙	๑,๘๓๐	๙๙	๒.๐๒	๐.๐๐	๘.๓๐	๗.๔๔	๒๐
๕.ลำปาว	๑,๗๙๒	๙๑	๑,๖๙๒	๙๐	๑.๘๔	๐.๐๐	๑.๘๔	๑.๘๖	๖๕๘
๖.สิรินธร	๑,๖๓๑	๘๓	๘๐๐	๗๐	๐.๘๕	๐.๘๕	๐.๐๐	๐.๐๐	๓๓๕
๗.ป่าสักชลสิทธิ์	๙๖๐	๑๐๐	๙๕๗	๑๐๐	๓.๕๐	๓.๕๐	๓.๕๐	๓.๕๐	-
๘.ศรีนครินทร์	๑๕,๕๙๖	๘๘	๕,๓๓๑	๗๑	๕.๗๑	๑๑.๕๘	๕.๐๒	๕.๐๒	๓,๒๕๔
๙.วชิราลงกรณ์	๖,๙๕๙	๗๙	๓,๙๔๗	๖๗	๔.๕๓	๔.๔๙	๗.๑๒	๗.๐๘	๔,๐๔๑
๑๐.ขุนด่านปราการชล	๒๑๘	๙๗	๒๑๓	๙๗	๐.๐๘	๐.๐๘	๐.๑๕	๐.๑๕	๘
๑๑.รัชชประภา	๔,๔๑๘	๗๘	๓,๐๖๖	๗๒	๘.๘๒	๓.๙๒	๒.๒๑	๒.๐๐	๒,๒๐๒
๑๒.บางบาล	๑,๐๔๖	๗๒	๗๖๙	๖๕	๑๑.๙๗	๕๐.๐๒	๓.๐๒	๒.๘๙	๖๒๘

**๕. สถานการณ์น้ำในประเทศ ณ วันที่ ๒๘ พฤศจิกายน - ๑ ธันวาคม ๒๕๖๐** (ที่มา: กรมชลประทาน)

สถานี	แม่น้ำ	อำเภอ	จังหวัด	ระดับตลิ่ง (ม.รทก.)	ระดับน้ำ (ม.รทก.)				แนวโน้ม	เปรียบเทียบระดับตลิ่ง
					อังคาร	พุธ	พฤหัสบดี	ศุกร์		
					๒๘ พ.ย.	๒๙ พ.ย.	๓๐ พ.ย.	๑ ธ.ค.		
P.๑	ปิง	เมือง	เชียงใหม่	๓.๗๐	๑.๕๕	๑.๔๗	๑.๕๘	๑.๔๒	ลดลง	-๒.๒๘
W.๑C	วัง	เมือง	ลำปาง	๕.๒๐	๐.๐๗	๐.๐๕	๐.๐๗	-๐.๒๔	ลดลง	-๕.๔๔
Y.๑๖	ยม	บางระกำ	พิษณุโลก	๗.๒๘	๕.๕๑	๕.๕๑	๓.๗๒	๓.๕๙	ลดลง	-๓.๖๙
N.๗A	น่าน	เมือง	พิจิตร	๑๑.๑๘	๒.๕๙	๒.๕๙	๒.๒๓	๒.๒๒	ลดลง	-๘.๙๖
C.๑๓	เจ้าพระยา	สรรพยา	ชัยนาท	๑๖.๓๔	๑๐.๓๐	๑๐.๓๐	๑๐.๓๐	๑๐.๕๓	เพิ่มขึ้น	-๕.๘๑
M.๖A	มูล	สตึก	บุรีรัมย์	๖.๐๐	๒.๔๓	๒.๓๑	๒.๒๑	๒.๐๔	ลดลง	-๓.๙๖
M.๗	มูล	เมือง	อุบลราชธานี	๗.๐๐	๔.๘๐	๔.๕๑	๔.๓๒	๔.๒๓	ลดลง	-๒.๗๗
M.๑๙๑	ลำตะคอง	เมือง	นครราชสีมา	๓.๐๐	๐.๙๘	๐.๙๖	๑.๐๓	๑.๐๑	ลดลง	-๑.๙๙
M.๑๕๙	ลำชี	จอมพระ	สุรินทร์	๘.๒๐	๒.๕๐	๒.๕๐	๒.๒๑	๒.๒๐	ลดลง	-๖.๐๐
M.๙๕	ลำเสียวใหญ่	สุวรรณภูมิ	ร้อยเอ็ด	๓.๒๐	๒.๕๐	๒.๕๐	๒.๔๙	๒.๔๙	ทรงตัว	-๐.๗๑
X.๖๔	คลองท่าชะ	ท่าชะ	ชุมพร	๑๗.๑๓	๗.๖๗	๘.๐๑	๘.๗๖	๗.๗๐	ลดลง	-๙.๔๓
X.๑๔๙	คลองกลาย	นบพิตำ	นครศรีธรรมราช	๓๓.๙๖	๒๙.๔๒	๒๙.๒๖	๓๑.๑๒	๓๐.๑๕	ลดลง	-๓.๘๑
X.๒๗๔	แม่น้ำโก-ลก	แว้ง	นราธิวาส	๒๔.๑๘	๒๒.๕๕	๒๓.๕๓	๒๑.๙๘	๒๑.๙๑	ลดลง	-๒.๒๗
X.๓๗A	แม่น้ำตาปี	พระแสง	สุราษฎร์ธานี	๑๐.๗๖	๘.๙๑	๙.๑๖	๙.๗๗	๑๐.๑๗	เพิ่มขึ้น	-๐.๕๙

\*\*\* ยังไม่ได้รับรายงาน

**สถานการณ์น้ำในพื้นที่ลุ่มน้ำโขง ณ วันที่ ๒๗ พฤศจิกายน ๒๕๖๐** (ที่มา: MRC: Mekong River Commission)

สถานี	ปริมาณฝน ๒๔ ชม. (มม)	ระดับอ้างอิง (ม.รทก.)	ระดับตลิ่ง (ม.)	ระดับน้ำ (ม.) ๒๗ พ.ย.	เปรียบเทียบระดับตลิ่ง	ระดับน้ำคาดการณ์ (ม.)			แนวโน้ม
						๒๘ พ.ย.	๒๙ พ.ย.	๓๐ พ.ย.	
อ.เชียงแสน จ.เชียงราย	๐.๐	๓๕๗.๑๑๐	๑๒.๘๐	๕.๒๗	-๗.๕๓	๕.๒๓	๕.๓๐	๕.๓๗	เพิ่มขึ้น
อ.เชียงคาน จ.เลย	๐.๐	๑๙๔.๑๑๘	๑๖.๐๐	๗.๒๗	-๘.๗๓	๗.๕๘	๗.๙๒	๗.๙๗	เพิ่มขึ้น
อ.เมือง จ.หนองคาย	๐.๐	๑๕๓.๖๔๘	๑๒.๒๐	๔.๒๒	-๗.๙๘	๔.๓๔	๔.๔๕	๔.๕๐	เพิ่มขึ้น
อ.เมือง จ.นครพนม	๐.๐	๑๓๐.๙๖๑	๑๒.๐๐	๓.๔๔	-๘.๕๖	๓.๔๐	๓.๓๔	๓.๔๗	ลดลง
อ.เมือง จ.มุกดาหาร	๐.๐	๑๒๔.๒๑๙	๑๒.๕๐	๓.๔๘	-๙.๐๒	๓.๔๔	๓.๓๖	๓.๓๘	ลดลง
อ.โขงเจียม จ.อุบลราชธานี	๐.๐	๘๙.๐๓๐	๑๔.๕๐	๔.๖๒	-๙.๘๘	๔.๕๐	๔.๓๙	๔.๒๘	ลดลง

**๖. สถานการณ์เตือนภัย Early Warning ณ วันที่ ๑ ธันวาคม ๒๕๖๐** (ที่มา: สำนักวิจัย พัฒนาและอุทกวิทยา กรมทรัพยากรน้ำ)

[เวลา ๐๘.๐๐ น. - ๑๕.๐๐ น. (วันนี้)]

การแจ้งเตือน	สถานี	การแจ้งเตือน
เตือนสีแดง (อพยพ)	-	-
เตือนสีเหลือง (เตือนภัย)	-	-
เตือนสีเขียว (เฝ้าระวัง)	-	-

**๗. สถานการณ์ธรณีพิบัติ ณ วันที่ ๑ ธันวาคม ๒๕๖๐** (ที่มา : กรมทรัพยากรธรณี)

ประกาศฉบับที่ ๒๐/๒๕๖๐ ให้อาสาสมัครเครือข่ายกรมทรัพยากรธรณี เฝ้าระวังภัยดินถล่มและน้ำป่าไหลหลาก โดยเฉพาะพื้นที่เสี่ยงภัย จังหวัดนครศรีธรรมราช สุราษฎร์ธานี ตรัง กระบี่ สตูล สงขลา พัทลุง ปัตตานี ยะลา นราธิวาส ในระหว่างวันที่ ๒๙ พฤศจิกายน - ๑ ธันวาคม ๒๕๖๐ นี้

#### **๘. เหตุการณ์วิกฤตน้ำปัจจุบัน ณ วันที่ ๑ ธันวาคม ๒๕๖๐** [เวลา ๐๘.๐๐ น. - ๑๕.๐๐ น. (วันนี้)]

**จ.ยะลา** - พื้นที่บ้านเกาะ หมู่ ๕ ต.ท่าธง อ.รามัน จ.ยะลา ถูกน้ำเข้าท่วมหมู่บ้าน ทำประชาชนได้รับผลกระทบจำนวนกว่า ๑๐๐ ครัวเรือน ด้านอำเภอธารโต เกิดเหตุถนนทรุดตัวเป็นแนวยาว เนื่องจากฝนที่ตกหนัก และดินชุ่มน้ำ (ผู้จัดการ)

**จ.ปัตตานี** - สถานการณ์อุทกภัยในพื้นที่จังหวัดปัตตานี ประชาชนได้รับผลกระทบเพิ่มขึ้นเป็นวงกว้าง ๑๒ อำเภอ ๙๕ ตำบล ๕๒๙ หมู่บ้าน ๑๘ ชุมชน ประชาชนได้รับความเดือดร้อน ๑๘,๑๑๖ ครัวเรือน ๓๒,๕๑๔ คน และมีผู้เสียชีวิตแล้ว ๕ ราย (ผู้จัดการ)

**จ.สตูล** - สถานการณ์น้ำป่าที่ไหลทะลักเข้าท่วมใน จ.สตูล โดยเฉพาะพื้นที่บ้านวังนาใน หมู่ที่ ๑๐ ต.น้ำผุด อ.ละงู ยังคงน่าเป็นห่วง กระแสน้ำเพิ่มขึ้นเรื่อยๆ และมีความแรง โดยน้ำได้ไหลทะลักตัดผ่านถนนในแหล่งท่องเที่ยว น้ำตกวังสายทอง ยาวเกือบ ๖ กิโลเมตร และจุดไฮมสแตย์ล่องแก่งจมใต้กระแสน้ำกว่า ๕๐ หลง (ผู้จัดการ)

**จ.ตรัง** - สถานการณ์น้ำท่วมในพื้นที่ จ.ตรัง ขยายวงกว้างและทวีความรุนแรงเพิ่มขึ้น โดยสำนักงานป้องกันและบรรเทาสาธารณภัย จ.ตรัง ประกาศเขตภัยพิบัติน้ำท่วมจากเดิม ๗ อำเภอ เป็น ๘ อำเภอ ประกอบด้วย อ.เมือง อ.ห้วยยอด อ.ปะเหลียน อ.รัชฎา อ.วังวิเศษ อ.นาโยง อ.กันตัง และ อ.ย่านตาขาว ซึ่งมีกว่า ๒๕,๐๐๐ หลังคาเรือน มีประชาชนเดือดร้อนกว่า ๖๐,๐๐๐ คน และมีผู้เสียชีวิตแล้ว ๒ ราย (ผู้จัดการ)

**จ.พัทลุง** - หลังมีฝนตกลงมาต่อเนื่อง เป็นวันที่ ๗ น้ำป่าจากเขตรักษาพันธุ์สัตว์ป่าเขาบรรทัดพัทลุง บวกกับน้ำฝน ยังไหลหลากลงมาเต็มเต็มในพื้นที่ ทั้ง ๑๑ อำเภอ ทั้งแนวเทือกเขา และพื้นที่ลุ่มริมทะเลสาบ ของจังหวัด โดยเฉพาะพื้นที่ที่หนักสุดอยู่ที่อำเภอเขาชัยสน อำเภอบางแก้ว อำเภอเมือง อำเภอควนขนุน และอำเภอปากพะยูน (INN)

**จ.สงขลา** - สถานการณ์น้ำท่วมในพื้นที่ จ.สงขลา เข้าขั้นวิกฤต หลังถูกน้ำท่วมทั้งจังหวัดรวม ๑๖ อำเภอ ต้องประกาศเป็นเขตภัยพิบัติ และมีผู้เสียชีวิตแล้ว ๓ ราย โดยเฉพาะที่ อ.สะบ้าย้อย ยังหนักหน่วงต้องอพยพกันทั้งหมู่บ้าน เนื่องจากน้ำท่วมหนักมา ๓ รอบ โดยไม่มีทีท่าว่าจะลดลง (ผู้จัดการ)

#### **๙. สถานการณ์อุทกภัย ณ วันที่ ๑ ธันวาคม ๒๕๖๐** (ที่มา :กรมป้องกันและบรรเทาสาธารณภัย)

สถานการณ์อุทกภัยภาคใต้ จากอิทธิพลมรสุมตะวันออกเฉียงเหนือ ตั้งแต่วันที่ ๒๕-๓๐ พ.ย. ๖๐ ในพื้นที่ ๙ จังหวัด (พัทลุง ตรัง นครศรีธรรมราช ปัตตานี สงขลา นราธิวาส ยะลา สตูล สุราษฎร์ธานี) ๘๗ อำเภอ ๔๙๑ ตำบล ๓,๑๕๓ หมู่บ้าน ประชาชนได้รับผลกระทบ ๑๖๗,๑๙๙ ครัวเรือน ๕๓๙,๓๗๙ คน **เสียชีวิต ๕ ราย** (จ.สงขลา ๒ ราย จ.ปัตตานี ๒ ราย จ.ยะลา ๑ ราย) อยู่ระหว่างดำเนินการให้ความช่วยเหลือ **ยังคงมีสถานการณ์ ๙ จังหวัด** (พัทลุง ตรัง นครศรีธรรมราช ปัตตานี สงขลา นราธิวาส ยะลา สุราษฎร์ธานี สตูล) ๘๔ อำเภอ ๔๘๓ ตำบล ๓,๑๐๓ หมู่บ้าน ประชาชนได้รับผลกระทบ ๑๖๑,๒๖๖ ครัวเรือน ๕๒๓,๓๐๒ คน **อพยพ ๑๑๐ ครัวเรือน ๓๕๗ คน** (จ.สงขลา ๖๘ ครัวเรือน ๓๐๖ คน จ.ยะลา ๓๓ ครัวเรือน จ.นราธิวาส ๙ ครัวเรือน ๕๑ คน)

#### **๑๐. การคาดหมายลักษณะอากาศ ๗ วันข้างหน้า** (ระหว่างวันที่ ๑ - ๗ ธันวาคม ๒๕๖๐)

ในช่วงวันที่ ๑-๕ ธ.ค. ประเทศไทยตอนบนจะมีอากาศหนาวเย็นลง อุณหภูมิจะลดลง ๒-๔ องศาเซลเซียส กับมีลมแรง สำหรับภาคใต้ยังคงมีฝนตกต่อเนื่องและมีฝนตกหนักบางพื้นที่ สำหรับคลื่นลมบริเวณอ่าวไทยมีคลื่นสูง ๒-๓ เมตร ส่วนในช่วงวันที่ ๖-๗ ธ.ค. ประเทศไทยตอนบนมีอุณหภูมิสูงขึ้น ๑-๓ องศาเซลเซียสกับมีหมอกในตอนเช้า แต่ยังคงมีอากาศเย็นในตอนเช้า ส่วนภาคใต้ยังคงมีฝนตกต่อเนื่อง สำหรับคลื่นลมบริเวณอ่าวไทยมีคลื่นสูงประมาณ ๒ เมตร

**ลักษณะสำคัญทางอุตุนิยมวิทยา** สำหรับในช่วงวันที่ ๑-๕ ธ.ค.บริเวณความกดอากาศสูงจากประเทศจีนจะแผ่ลงมาปกคลุมประเทศไทยตอนบนและทะเลจีนใต้ ทำให้บริเวณดังกล่าวอุณหภูมิลดลงกับมีลมแรง สำหรับมรสุมตะวันออกเฉียงเหนือที่พัดปกคลุมอ่าวไทยและภาคใต้มีกำลังค่อนข้างแรง ทำให้ภาคใต้ยังคงมีฝนตกต่อเนื่องและมีฝนตกหนักบางแห่ง ส่วนคลื่นลมบริเวณอ่าวไทยมีกำลังแรงเกือบตลอดช่วง ในช่วงวันที่ ๖-๗ ธ.ค. บริเวณความกดอากาศสูงที่ปกคลุมประเทศไทยตอนบนมีกำลังอ่อนลง ทำให้บริเวณดังกล่าวมีอุณหภูมิสูงขึ้นกับมีหมอกในตอนเช้า แต่ยังคงมีอากาศเย็นในตอนเช้า สำหรับมรสุมตะวันออกเฉียงเหนือที่พัดปกคลุมอ่าวไทยและภาคใต้มีกำลังปานกลาง ทำให้ภาคใต้ยังคงมีฝนตก ส่วนคลื่นลมบริเวณอ่าวไทยมีกำลังปานกลาง

**ข้อควรระวัง** ในช่วงวันที่ ๑-๓ ธ.ค. บริเวณภาคใต้ตอนล่างยังคงต้องระวังเรื่องฝนตกหนัก ฝนที่ตกสะสม และคลื่นลมที่ยังแรง เรือเล็กบริเวณอ่าวไทยตอนล่างและทะเลอันดามันควรงดออกจากฝั่งในช่วงนี้

## ๑๑.การช่วยเหลือเพื่อบรรเทาสถานการณ์อุทกภัย (กรมทรัพยากรน้ำ)

สรุปการสูบน้ำ และบริการน้ำดื่ม เพื่อช่วยเหลือสถานการณ์อุทกภัยตั้งแต่ ๑ พฤษภาคม - ๒๙ พฤศจิกายน พ.ศ. ๒๕๖๐

หน่วยงาน	จังหวัด	ปริมาณสูบน้ำ (ลบ.ม.)	ปริมาณแจกจ่าย น้ำ (ลิตร)	ประโยชน์ที่ได้รับ		
				อุปโภค-บริโภค		
				ครัวเรือน	ประชากร	พื้นที่
ภาค ๑	ลำปาง	-	๕๖,๖๙๕	-	-	-
	กำแพงเพชร	๑๗๐,๔๐๐	๓๙,๗๘๘	๗,๑๓๗	๑๗,๙๑๐	-
	เชียงใหม่	-	๔๗,๙๔๖	-	-	-
	แม่ฮ่องสอน	-	๓๗,๐๑๗	-	-	-
	เชียงใหม่	-	๓๐,๑๙๙	-	-	-
ภาค ๒	นครสวรรค์	๖,๙๘๕,๐๘๐	-	๕,๕๐๖	๑๙,๕๕๒	๒๒,๔๒๐
	อุทัยธานี	๑,๑๗๙,๓๖๐	-	๓๕๐	๑,๔๐๐	๓,๒๐๐
	สมุทรปราการ	๔,๔๔๒,๐๔๐	-	-	๒๓,๙๙๐	-
	สระบุรี	๒,๗๓๒,๔๐๐	-	๓,๕๕๙	๑๓,๘๙๐	๓,๐๐๐
	พระนครศรีอยุธยา	๖๑๒,๓๖๐	-	-	๑๐,๙๙๐	๒๕
	สิงห์บุรี	๒,๓๒๖,๓๒๐	-	๑,๐๐๐	๔,๓๒๐	๑๓๐
ภาค ๓	อุดรธานี	๑,๒๑๑,๓๗๒	-	๓,๘๘๓	๑๒,๑๒๖	-
ภาค ๔	กาฬสินธุ์	๑๓๒,๐๐๐	-	๑,๒๐๔	๖,๐๒๐	-
	ขอนแก่น	๑๐,๔๘๓,๐๔๐	-	๓,๑๒๕	๑๒,๙๔๒	-
	มหาสารคาม	๑,๙๕๑,๒๐๐	-	๑,๑๒๓	๔,๕๒๒	๗๐๗
ภาค ๕	นครราชสีมา	๖๙๔,๐๐๐	-	๒,๓๕๖	๙,๒๒๔	-
ภาค ๖	สระแก้ว	๑,๒๘๔,๘๐๐	-	๑๒,๐๐๐	๔๘,๐๐๐	-
	ปราจีนบุรี	๑,๓๒๔,๖๐๐	-	๑,๐๐๙	๓,๑๓๙	๑๐,๗๘๗
ภาค ๗	สุพรรณบุรี	๓,๕๒๕,๑๒๐	-	๑,๙๘๐	๖,๕๗๐	๒๐,๗๐๐
	ราชบุรี	๒,๕๕๑,๕๐๐	-	๒,๖๕๘	๙,๐๐๕	๔,๖๑๕
	เพชรบุรี	๑๖,๙๒๐	-	๕,๕๐๐	๒๓,๒๐๐	๓๐๐
ภาค ๘	สงขลา	๑๗๔,๙๖๐	-	๒,๙๘๐	๘,๙๔๐	-
	พัทลุง	๖,๔๘๐	-	-	-	-
ภาค ๙	สุโขทัย	๑๕๓,๐๐๐	-	-	๓,๐๙๐	๑,๒๐๐
	อุตรดิตถ์	-	๖๗๑,๕๘๕	๓,๗๔๗	๑๔,๘๘๐	-
	พิษณุโลก	๗๖,๕๐๐	๔๘๐,๐๐๐	-	๙๙๐	๑,๘๐๐
		๔๒,๐๓๓,๔๕๒	๑,๓๖๓,๒๓๐	๕๙,๑๑๗	๒๕๔,๗๔๐	๖๘,๘๘๔

จึงเรียนมาเพื่อโปรดทราบ

นายวรศาสน์ อภัยพงษ์  
อธิบดีกรมทรัพยากรน้ำ