



รายงานการเฝ้าระวังติดตามสถานการณ์น้ำ ๒๔ ชั่วโมง

ศูนย์ป้องกันวิกฤติน้ำ กรมทรัพยากรน้ำ กระทรวงทรัพยากรธรรมชาติและสิ่งแวดล้อม
โทรศัพท์ ๐ ๒๒๕๘ ๖๖๓๑ โทรสาร ๐ ๒๒๕๘ ๖๖๒๙ <http://www.dwr.go.th>

รายงานฉบับที่ ๑๓๕๕/๒๕๖๐

เวลา ๑๕.๐๐ น.

วันที่ ๑๖ พฤศจิกายน ๒๕๖๐

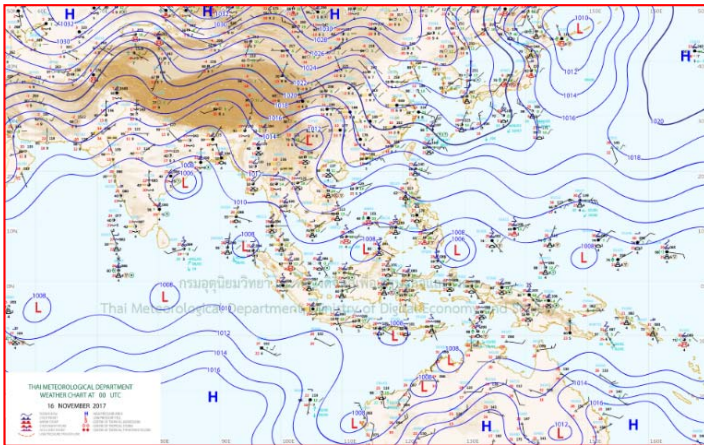
เรื่อง รายงานการเฝ้าระวังติดตามสถานการณ์น้ำ ๒๔ ชั่วโมง

เรียน รมว.ทส. เลขานุการ รมว.ทส.ปกท.ทส. รอง ปกท.ทส. อทน. รอง อทน. และหน่วยงานที่เกี่ยวข้อง

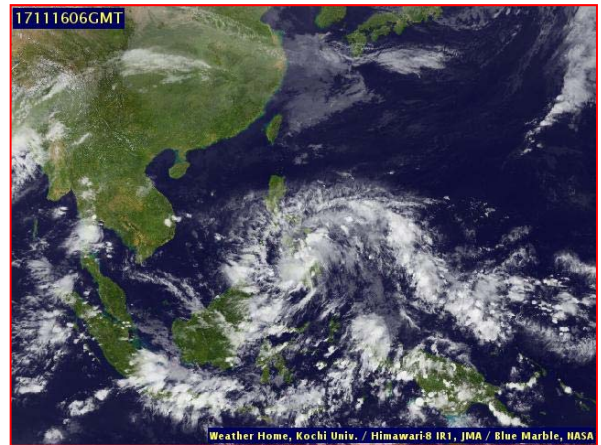
กรมทรัพยากรน้ำขอรายงานการเฝ้าระวังและติดตามสถานการณ์น้ำ ประจำวันที่ ๑๖ พฤศจิกายน ๒๕๖๐ ดังนี้

๑. สภาวะอากาศ ณ เวลา ๑๒.๐๐ น. (ที่มา: กรมอุตุนิยมวิทยา)

พยากรณ์อากาศ ๒๔ ชั่วโมงข้างหน้า ภาคเหนือตอนล่าง ภาคกลาง ภาคตะวันออก รวมทั้งกรุงเทพมหานครและปริมณฑล มีฝนฟ้าคะนองเกิดขึ้นในระยะนี้ ส่วนภาคเหนือตอนบนยังมีอากาศเย็นกับมีหมอกในตอนเช้า สำหรับภาคใต้มีฝนตกต่อเนื่อง และมีฝนตกหนักบางแห่งทางตอนล่างของภาค

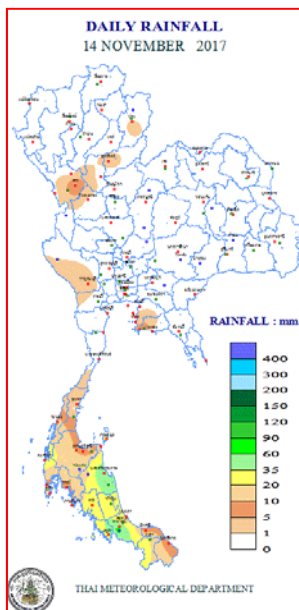


แผนที่อากาศ วันที่ ๑๖ พ.ย. ๒๕๖๐ เวลา ๐๗.๐๐ น.



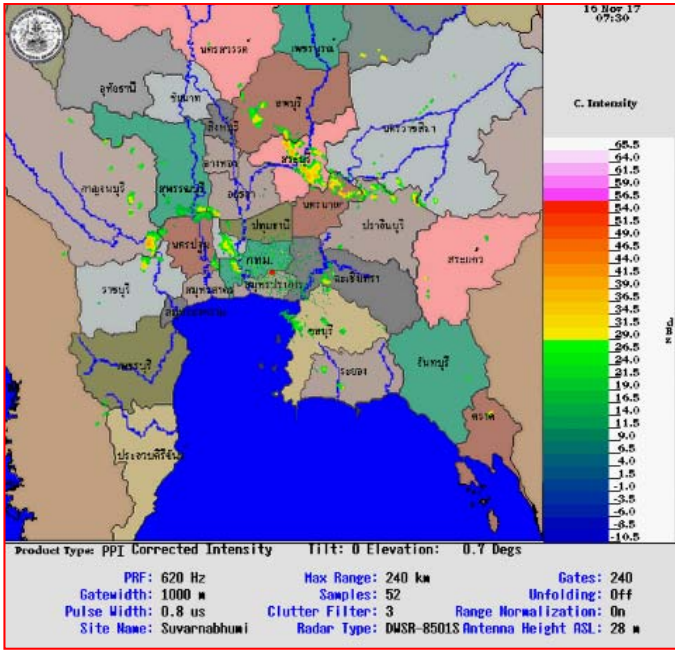
ภาพถ่ายจากดาวเทียม วันที่ ๑๖ พ.ย. ๒๕๖๐ เวลา ๑๓.๐๐ น.

๒. ปริมาณฝนสะสม ณ เวลา ๐๗.๐๐น.(เมื่อวาน) - ๐๗.๐๐ น.(วันนี้) (ที่มา: กรมอุตุนิยมวิทยา)

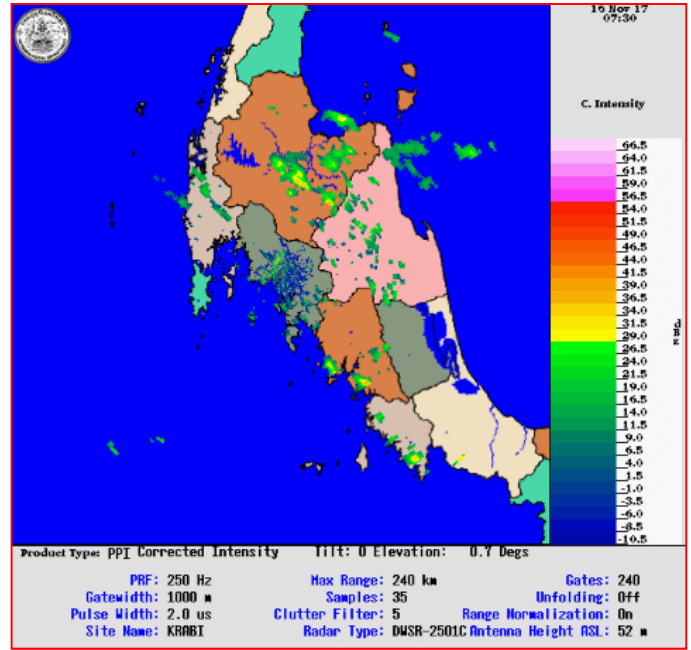


จุดตรวจวัด	ปริมาณฝน (มม.)
จ.ประจวบคีรีขันธ์ (หัวหิน)	๘๑.๐
จ.สตูล	๗๐.๐
จ.นครสวรรค์	๔๕.๐
จ.พระนครศรีอยุธยา	๔๐.๐
จ.พัทลุง (สภข.)	๓๙.๒
จ.นครราชสีมา (โชคชัย)	๒๗.๔
จ.นครราชสีมา	๒๗.๐

๓. เรดาร์ตรวจอากาศ ณ วันที่ ๑๖ พฤศจิกายน ๒๕๖๐ (ที่มา: กรมอุตุนิยมวิทยา)



สถานีสุวรรณภูมิ เวลา ๑๔.๓๐ น.



สถานีกระบี่ เวลา ๑๔.๓๐ น.

จากเรดาร์ตรวจอากาศจะพบว่ามีกลุ่มเมฆฝนกระจายบริเวณภาคเหนือ ภาคกลาง ภาคตะวันออก ภาคตะวันออกเฉียงเหนือ และภาคใต้

๔. สถานการณ์น้ำในอ่างเก็บน้ำขนาดใหญ่ ณ วันที่ ๑๖ พฤศจิกายน ๒๕๖๐ (ที่มา: กรมชลประทาน)

สภาพน้ำในอ่างเก็บน้ำขนาดใหญ่ ปริมาณน้ำในอ่างฯ ๕๙,๘๖๙ ล้าน ลบ.ม. คิดเป็นร้อยละ ๘๔ (ปริมาณน้ำใช้การได้ ๓๖,๓๒๕ ล้าน ลบ.ม. คิดเป็นร้อยละ ๗๗) ปริมาณน้ำในอ่างฯ เทียบกับปี ๒๕๕๙ (๕๐,๕๕๖ ล้าน ลบ.ม. คิดเป็นร้อยละ ๗๑) มากกว่าปี ๒๕๕๙ จำนวน ๙,๓๑๓ ล้าน ลบ.ม. ปริมาณน้ำไหลลงอ่างฯ จำนวน ๘๗.๐๕ ล้าน ลบ.ม. ปริมาณน้ำระบายจำนวน ๖๖.๗๒ ล้าน ลบ.ม. สามารถรับน้ำได้อีก ๑๑,๒๓๔ ล้าน ลบ.ม.

อ่างเก็บน้ำ	ปริมาณน้ำในอ่าง		ปริมาณน้ำใช้การได้		ปริมาณน้ำไหลลงอ่าง		ปริมาณน้ำระบาย		ปริมาณน้ำรับได้อีก (ล้าน ม. ^๓) (ความจุที่ รนส- ปริมาณน้ำ ปัจจุบัน)
	ปริมาณ (ล้าน ม. ^๓)	% น้ำเก็บกัก	ปริมาณ (ล้าน ม. ^๓)	% น้ำใช้การ	วันนี้ (ล้าน ม. ^๓)	เมื่อวาน (ล้าน ม. ^๓)	วันนี้ (ล้าน ม. ^๓)	เมื่อวาน (ล้าน ม. ^๓)	
๑.ภูมิพล	๗,๐๘๕	๕๓	๗,๐๕๓	๗๓	๑๒.๑๐	๒๐.๖๓	๓.๐๐	๓.๐๐	๖,๓๗๗
๒.สิริกิติ์	๗,๗๒๗	๘๑	๕,๖๓๙	๘๕	๘.๖๙	๑๑.๒๐	๒.๙๕	๓.๐๑	๒,๙๑๓
๓.จุฬารัตน์	๑๕๗	๙๖	๑๒๒	๙๖	๐.๑๑	๐.๔๑	๐.๔๑	๑.๐๔	๕๐
๔.อุบลรัตน์	๒,๔๓๕	๑๐๐	๒,๐๒๔	๑๐๙	๘.๐๕	๕.๕๒	๑๘.๕๐	๒๐.๐๑	- ๔
๕.ลำปาง	๑,๑๓๕	๕๗	๑,๗๑๕	๙๑	๐.๐๐	๐.๐๐	๒.๕๐	๒.๔๗	๑,๓๑๕
๖.สิรินธร	๑,๖๖๐	๘๔	๘๑๕	๗๒	๐.๘๕	๑.๒๖	๐.๐๐	๐.๔๑	๓๐๖
๗.ป่าสักชลสิทธิ์	๙๘๐	๑๐๒	๙๕๗	๑๐๐	๓.๕๐	๓.๕๐	๓.๕๐	๓.๕๐	- ๒๐
๘.ศรีนครินทร์	๑๓,๖๓๑	๗๗	๕,๒๙๗	๗๑	๑๔.๘๕	๑๐.๔๕	๑๑.๐๐	๑๑.๐๒	๕,๒๑๙
๙.วชิราลงกรณ	๕,๘๒๓	๖๖	๔,๐๐๑	๖๘	๕.๐๖	๘.๔๕	๑๑.๐๖	๑๑.๐๕	๕,๑๗๗
๑๐.ขุนด่านปราการชล	๒๒๑	๙๙	๒๑๕	๙๘	๐.๑๑	๐.๑๓	๐.๑๕	๐.๑๕	๕
๑๑.รัชชประภา	๔,๘๙๓	๘๗	๓,๐๓๙	๗๑	๑๐.๑๘	๒๑.๐๗	๒.๐๕	๒.๐๙	๑,๗๒๗
๑๒.บางกลาง	๔๐๓	๒๘	๔๘๒	๔๑	๑๐.๖๑	๑๐.๖๒	๐.๔๙	๓.๑๕	๑,๒๗๑

๕. สถานการณ์น้ำในประเทศ ณ วันที่ ๑๓ - ๑๖ พฤศจิกายน ๒๕๖๐ (ที่มา: กรมชลประทาน)

สถานี	แม่น้ำ	อำเภอ	จังหวัด	ระดับตลิ่ง (ม.รทก.)	ระดับน้ำ (ม.รทก.)				แนวโน้ม	เปรียบเทียบระดับตลิ่ง
					จันทร์	อังคาร	พุธ	พฤหัสบดี		
					๑๓ พ.ย.	๑๔ พ.ย.	๑๕ พ.ย.	๑๖ พ.ย.		
P.๑	ปิง	เมือง	เชียงใหม่	๓.๗๐	๑.๕๘	๑.๕๘	๑.๕๗	๑.๕๓	ลดลง	-๒.๑๗
W.๑C	วัง	เมือง	ลำปาง	๕.๒๐	๐.๓๔	-๐.๐๘	-๐.๒๘	๐.๐๐	เพิ่มขึ้น	-๕.๒๐
Y.๑๖	ยม	บางระกำ	พิษณุโลก	๗.๒๘	๙.๐๔	๘.๖๒	๘.๔๒	๘.๒๓	ลดลง	๐.๙๕
N.๗A	น่าน	เมือง	พิจิตร	๑๑.๑๘	๗.๑๘	๖.๖๔	๖.๓๑	๖.๐๓	ลดลง	-๕.๑๕
C.๑๓	เจ้าพระยา	สรรพยา	ชัยนาท	๑๖.๓๔	๑๓.๖๕	๑๓.๕๙	๑๓.๔๕	๑๓.๓๑	ลดลง	-๓.๐๓
M.๖A	มูล	สตึก	บุรีรัมย์	๖.๐๐	๕.๕๒	๕.๓๗	๕.๒๑	๕.๐๓	ลดลง	-๐.๙๗
M.๗	มูล	เมือง	อุบลราชธานี	๗.๐๐	๖.๒๙	๖.๒๐	๖.๑๐	๕.๙๗	ลดลง	-๑.๐๓
M.๑๙๑	ลำตะคอง	เมือง	นครราชสีมา	๓.๐๐	๐.๙๓	๐.๘๘	๐.๘๘	๐.๗๘	ลดลง	-๒.๒๒
M.๑๕๙	ลำชี	จอมพระ	สุรินทร์	๘.๒๐	๔.๐๘	๓.๙๑	๓.๗๕	***	****	***
M.๙๕	ลำเสียวใหญ่	สุวรรณภูมิ	ร้อยเอ็ด	๓.๒๐	๒.๔๐	๒.๗๘	๒.๗๑	๒.๖๒	ลดลง	-๐.๕๘
X.๖๔	คลองท่าชะ	ท่าชะ	ชุมพร	๑๗.๑๓	๘.๙๔	๘.๑๙	๗.๙๗	๗.๙๖	ลดลง	-๙.๑๗
X.๑๔๙	คลองกลาย	นบพิตำ	นครศรีธรรมราช	๓๓.๙๖	๒๙.๐๘	๒๙.๒๐	๒๙.๔๔	๒๙.๑๙	ลดลง	-๔.๗๗
X.๒๗๔	แม่น้ำโก-ลก	แว้ง	นราธิวาส	๒๔.๑๘	๑๘.๔๓	๒๐.๔๔	๑๙.๔๙	๑๙.๑๙	ลดลง	-๔.๙๙
X.๓๗A	แม่น้ำตาปี	พระแสง	สุราษฎร์ธานี	๑๐.๗๖	๘.๔๕	๗.๗๓	๗.๕๓	๘.๕๒	เพิ่มขึ้น	-๒.๒๔

*** ยังไม่ได้รับรายงาน

๖. สถานการณ์น้ำในพื้นที่ลุ่มน้ำโขง ณ วันที่ ๑๓ พฤศจิกายน ๒๕๖๐ (ที่มา: MRC: Mekong River Commission)

สถานี	ปริมาณฝน ๒๔ ชม. (มม)	ระดับอ้างอิง (ม.รทก.)	ระดับตลิ่ง (ม.)	ระดับน้ำ (ม.) ๑๓ พ.ย.	เปรียบเทียบระดับตลิ่ง	ระดับน้ำคาดการณ์ (ม.)			แนวโน้ม
						๑๔ พ.ย.	๑๕ พ.ย.	๑๖ พ.ย.	
อ.เชียงแสน จ.เชียงราย	๐.๐	๓๕๗.๑๑๐	๑๒.๘๐	๔.๑๐	-๘.๗๐	๔.๐๕	๓.๙๙	๔.๐๘	ลดลง
อ.เชียงคาน จ.เลย	๐.๐	๑๙๔.๑๑๘	๑๖.๐๐	๗.๗๕	-๘.๒๕	๗.๗๒	๗.๗๓	๗.๗๒	ลดลง
อ.เมือง จ.หนองคาย	๐.๐	๑๕๓.๖๔๘	๑๒.๒๐	๔.๘๓	-๗.๓๗	๔.๗๗	๔.๗๓	๔.๗๑	ลดลง
อ.เมือง จ.นครพนม	๐.๐	๑๓๐.๙๖๑	๑๒.๐๐	๓.๙๘	-๘.๐๒	๓.๙๘	๓.๙๔	๓.๘๙	ลดลง
อ.เมือง จ.มุกดาหาร	๐.๐	๑๒๔.๒๑๙	๑๒.๕๐	๓.๙๔	-๘.๕๖	๓.๙๖	๓.๙๕	๓.๙๑	ลดลง
อ.โขงเจียม จ.อุบลราชธานี	๐.๐	๘๙.๐๓๐	๑๔.๕๐	๕.๕๑	-๘.๙๙	๕.๓๘	๕.๓๔	๕.๓๑	ลดลง

๖. สถานการณ์เตือนภัย Early Warning ณ วันที่ ๑๖ พฤศจิกายน ๒๕๖๐ (ที่มา: สำนักวิจัย พัฒนาและอุทกวิทยา กรมทรัพยากรน้ำ) [เวลา ๐๘.๐๐ น. - ๑๕.๐๐ น. (วันนี้)]

การแจ้งเตือน	สถานี	การแจ้งเตือน
เตือนสีแดง (อพยพ)	-	-
เตือนสีเหลือง (เตือนภัย)	-	-
เตือนสีเขียว (เฝ้าระวัง)	-	-

๗. สถานการณ์ธรณีพิบัติ ณ วันที่ ๑๐ พฤศจิกายน ๒๕๖๐ (ที่มา : กรมทรัพยากรธรณี)

ไม่มีสถานการณ์ธรณีพิบัติ

๘. เหตุการณ์วิกฤตน้ำปัจจุบัน ณ วันที่ ๑๖ พฤศจิกายน ๒๕๖๐ [เวลา ๐๘.๐๐ น. - ๑๕.๐๐ น. (วันนี้)]

จ.สงขลา - ความคืบหน้าสถานการณ์น้ำท่วมในพื้นที่ จ.สงขลา หลังจากที่ได้เกิดฝนตกหนักและน้ำไหลบ่าเข้าท่วมอย่างน้อย ๔ อำเภอเมื่อวานนี้ (๑๕ พ.ย.) ทั้ง อ.หาดใหญ่, อ.สะเดา, อ.สะบ้าย้อย และ อ.นาทวี ล่าสุดแม้ว่าสถานการณ์จะเริ่มคลี่คลายแต่ยังมีหลายจุดที่ยังน่าเป็นห่วง เนื่องจากในวันนี้ได้เกิดน้ำล้นตลิ่งเข้าท่วมพื้นที่ริมคลองอยู่ตะเภาดอนบน ของ อ.สะเดา หลังน้ำจากคลองสาขาได้ไหลลงมารวมกันในคลองอยู่ตะเภา ทำให้ระดับน้ำเพิ่มขึ้นและล้นตลิ่งเข้าท่วมบ้านเรือนประชาชนและพื้นที่การเกษตร โดยเฉพาะที่บ้านท่าโพธิ์ ต.ท่าโพธิ์ และบ้านคลองแวง ต.พังลา ซึ่งเป็นพื้นที่รับน้ำ ทำให้ทางเทศบาลตำบลคลองแวงต้องขึ้นธงส้มเตือนภัยให้ประชาชนที่อยู่ริมฝั่งคลองอยู่ตะเภาเตรียมอพยพ และรับมือน้ำล้นตลิ่งเข้าท่วมจากน้ำในคลองอยู่ตะเภาที่เพิ่มขึ้น (ผู้จัดการ)

จ.ยะลา - หลังเกิดฝนตกหนัก (๑๔ พ.ย.) ที่ผ่านมาส่งผลทำให้เกิดน้ำป่าไหลหลาก ใน อ.กาบัง ๒ ตำบล ๑๕ หมู่บ้าน นอกจากนี้ที่ อ.ยะหา ยังพบว่าน้ำได้เอ่อล้นตลิ่งแม่น้ำปัตตานี และ คลองยะหา เข้าท่วมพื้นที่ลุ่มต่ำ ล่าสุด พบว่าสถานการณ์ของทั้ง ๒ อำเภอคลี่คลายแล้ว คงเหลือที่ อ.ยะหา ที่ยังประสบภาวะน้ำท่วมขังจุดลุ่มต่ำบางส่วน วัดระดับความสูงเฉลี่ย ๒๐ - ๓๐ ซม. ซึ่งหากไม่มีฝนตกเพิ่มเติม คาดว่าภายใน ๑ - ๒ วัน ปริมาณน้ำที่ท่วมขัง จะลดลงจนแห้ง (INN)

๙. สถานการณ์อุทกภัย ณ วันที่ ๑๖ พฤศจิกายน ๒๕๖๐ (ที่มา : กรมป้องกันและบรรเทาสาธารณภัย)

สถานการณ์อุทกภัย จากอิทธิพลของพายุดีเปรสชัน การระบายน้ำจากเขื่อนเจ้าพระยา และเขื่อนอุบลรัตน์ ตั้งแต่วันที่ ๑๐ ต.ค. - ๑๔ พ.ย. ๖๐ ในพื้นที่ ๒๓ จังหวัด (จ.เชียงใหม่ เลย กำแพงเพชร ตาก สุโขทัย พิจิตร นครสวรรค์ อุทัยธานี สิงห์บุรี ลพบุรี อ่างทอง พระนครศรีอยุธยา ปทุมธานี ชัยนาท เพชรบูรณ์ สุพรรณบุรี หนองบัวลำภู ขอนแก่น มหาสารคาม กาฬสินธุ์ ร้อยเอ็ด อุบลราชธานี และสุราษฎร์ธานี) ๗๙ อำเภอ ๔๘๒ ตำบล ๒,๘๒๕ หมู่บ้าน ๓๘ ชุมชน ประชาชนได้รับผลกระทบ ๑๒๖,๓๙๐ ครัวเรือน ๓๒๗,๔๒๐ คน ผู้เสียชีวิต ๒๔ ราย ปัจจุบันคลี่คลายแล้ว ๑๕ จังหวัด (จ.กำแพงเพชร เลย เพชรบูรณ์ สุราษฎร์ธานี เชียงใหม่ ตาก อุบลราชธานี อุทัยธานี สุโขทัย ลพบุรี ชัยนาท ปทุมธานี สิงห์บุรี กาฬสินธุ์ และร้อยเอ็ด) **ยังคงมีสถานการณ์ ๘ จังหวัด** (จ.พิจิตร นครสวรรค์ อ่างทอง พระนครศรีอยุธยา สุพรรณบุรี หนองบัวลำภู ขอนแก่น มหาสารคาม) ๒๙ อำเภอ ๒๒๙ ตำบล ๑,๔๒๕ หมู่บ้าน ๖๐,๘๘๙ ครัวเรือน ๑๖๖,๐๖๕ คน อพยพ ๔๐ ครัวเรือน (จ.มหาสารคาม)

๑๐. การคาดหมายลักษณะอากาศ ๗ วันข้างหน้า (ระหว่างวันที่ ๑๖ - ๒๒ พฤศจิกายน ๒๕๖๐)

ในช่วงวันที่ ๑๖-๑๗ พ.ย. ภาคเหนือ กับภาคตะวันออกเฉียงเหนือยังคงมีอากาศเย็นกับมีหมอกในตอนเช้า โดยมีฝนบางพื้นที่บริเวณภาคตะวันออกเฉียงเหนือ ภาคกลางตอนล่าง รวมทั้งกรุงเทพมหานครและปริมณฑล ส่วนภาคใต้มีฝนตกหนักบางแห่ง ส่วนในช่วงวันที่ ๑๘-๒๒ พ.ย. ประเทศไทยตอนบนจะมีฝนฟ้าคะนองบางแห่งในระยะแรก หลังจากนั้นอุณหภูมิจะลดลง ๒-๔ องศาเซลเซียส กับมีลมแรงและอากาศจะเย็นลง ส่วนภาคใต้มีฝนตกเพิ่มมากขึ้นและมีฝนตกหนักบางแห่ง สำหรับคลื่นลมบริเวณอ่าวไทยและอันดามันมีคลื่นสูงประมาณ ๒ เมตร

ลักษณะสำคัญทางอุตุนิยมวิทยา ในช่วงวันที่ ๑๖-๑๗ พ.ย. บริเวณความกดอากาศสูงกำลังอ่อนปกคลุมประเทศไทย เวียดนามและทะเลจีนใต้ ทำให้มีลมตะวันออกเฉียงเหนือพัดนำความชื้นจากทะเลจีนใต้เข้ามาปกคลุมประเทศไทยตอนบน ลักษณะเช่นนี้ทำให้บริเวณดังกล่าวมีฝนฟ้าคะนองเกิดขึ้น ในขณะที่มีลมตะวันออกเฉียงเหนือยังคงพัดปกคลุมอ่าวไทยและภาคใต้ ลักษณะเช่นนี้ทำให้ภาคใต้มีฝนตกต่อเนื่องและมีฝนตกหนักบางแห่ง ส่วนในช่วงวันที่ ๑๘-๒๒ พ.ย. บริเวณความกดอากาศสูงกำลังปานกลางอีกระลอกจากประเทศจีนจะแผ่ลงมาปกคลุมประเทศไทยตอนบนและทะเลจีนใต้ ลักษณะเช่นนี้ทำให้ประเทศไทยตอนบนมีฝนฟ้าคะนองเกิดขึ้นในระยะแรก หลังจากนั้นอุณหภูมิจะลดลงกับมีอากาศเย็น สำหรับมรสุมตะวันออกเฉียงเหนือที่พัดปกคลุมอ่าวไทยและภาคใต้จะมีกำลังแรง ทำให้ภาคใต้ยังคงมีฝนตกต่อเนื่อง ส่วนคลื่นลมบริเวณอ่าวไทยและอันดามันมีกำลังปานกลาง

ข้อควรระวัง ในช่วงวันที่ ๑๘-๒๒ พ.ย. ขอให้ประชาชนบริเวณประเทศไทยตอนบนดูแลสุขภาพเนื่องจากสภาพอากาศหนาวเย็นลง และฝนฟ้าคะนองที่จะเกิดขึ้น ส่วนภาคใต้ขอให้ระวังอันตรายจากฝนตกหนักและฝนที่ตกสะสม ส่วนชาวเรือในบริเวณอ่าวไทยและอันดามันควรเดินเรือด้วยความระมัดระวังไว้ด้วย

๑๑. การช่วยเหลือเพื่อบรรเทาสถานการณ์อุทกภัย (กรมทรัพยากรน้ำ)

สรุปการสูบน้ำ และบริการน้ำดื่ม เพื่อช่วยเหลือสถานการณ์อุทกภัยตั้งแต่ ๑ พฤษภาคม - ๑๕ พฤศจิกายน พ.ศ. ๒๕๖๐

หน่วย งาน	จังหวัด	ปริมาณสูบน้ำ (ลบ.ม.)	ปริมาณแจกจ่าย น้ำ (ลิตร)	ประโยชน์ที่ได้รับ		
				อุปโภค-บริโภค		
				ครัวเรือน	ประชากร	พื้นที่
ภาค ๑	ลำปาง	-	๕๖,๖๙๕	-	-	-
	กำแพงเพชร	๑๗๐,๔๐๐	๓๙,๗๘๘	๗,๑๓๗	๑๗,๙๑๐	-
	เชียงใหม่	-	๔๗,๙๔๖	-	-	-
	แม่ฮ่องสอน	-	๓๗,๐๑๗	-	-	-
	เชียงใหม่	-	๓๐,๑๙๙	-	-	-
ภาค ๒	นครสวรรค์	๖,๘๔๙,๐๐๐	-	๕,๕๐๖	๑๙,๕๙๒	๒๒,๔๒๐
	อุทัยธานี	๑,๑๗๙,๓๖๐	-	๓๕๐	๑,๔๐๐	๓,๒๐๐
	สมุทรปราการ	๔,๓๑๒,๔๔๐	-	-	๒๓,๙๙๐	-
	สระบุรี	๒,๗๓๒,๔๐๐	-	๓,๕๕๙	๑๓,๘๙๐	๓,๐๐๐
	พระนครศรีอยุธยา	๕๙๖,๑๖๐	-	-	๑๐,๙๙๐	๒๕
	สิงห์บุรี	๒,๒๑๗,๖๐๐	-	๑,๐๐๐	๔,๓๒๐	๑๓๐
ภาค ๓	อุดรธานี	๑,๒๑๑,๓๗๒	-	๓,๘๘๓	๑๒,๑๒๖	-
ภาค ๔	กาฬสินธุ์	๑๓๒,๐๐๐	-	๑,๒๐๔	๖,๐๒๐	-
	ขอนแก่น	๙,๑๘๕,๘๔๐	-	๓,๑๒๕	๑๒,๙๔๒	-
	มหาสารคาม	๑,๗๒๔,๔๐๐	-	๑,๑๒๓	๔,๕๒๒	๗๐๗
ภาค ๕	นครราชสีมา	๖๙๔,๐๐๐	-	๒,๓๕๖	๙,๒๒๔	-
ภาค ๖	สระแก้ว	๑,๒๘๔,๘๐๐	-	๑๒,๐๐๐	๔๘,๐๐๐	-
	ปราจีนบุรี	๑,๓๒๔,๖๐๐	-	๑,๐๐๙	๓,๑๓๙	๑๐,๗๘๗
ภาค ๗	สุพรรณบุรี	๓,๐๑๘,๐๖๐	-	๑,๙๘๐	๖,๕๗๐	๒๐,๗๐๐
	ราชบุรี	๒,๕๕๑,๕๐๐	-	๒,๖๕๘	๙,๐๐๕	๔,๖๑๕
ภาค ๘	สงขลา	๑๑๔,๐๔๐	-	๒,๙๘๐	๘,๙๔๐	-
ภาค ๙	สุโขทัย	๑๕๓,๐๐๐	-	-	๓,๐๙๐	๑,๒๐๐
	อุตรดิตถ์	-	๖๗๑,๕๘๕	๓,๗๔๗	๑๔,๘๘๐	-
	พิษณุโลก	๗๖,๕๐๐	๔๘๐,๐๐๐	-	๙๙๐	๑,๘๐๐
		๓๙,๕๒๗,๔๗๒	๑,๓๖๓,๒๓๐	๕๓,๖๑๗	๒๓๑,๕๔๐	๖๘,๕๘๔

จึงเรียนมาเพื่อโปรดทราบ

นายวรศาสน์ อภัยพงษ์
อธิบดีกรมทรัพยากรน้ำ