



รายงานการเฝ้าระวังติดตามสถานการณ์น้ำ ๒๔ ชั่วโมง

ศูนย์ป้องกันวิกฤติน้ำ กรมทรัพยากรน้ำ กระทรวงทรัพยากรธรรมชาติและสิ่งแวดล้อม
โทรศัพท์ ๐ ๒๒๕๘ ๖๖๓๑ โทรสาร ๐ ๒๒๕๘ ๖๖๒๙ <http://www.dwr.go.th>

รายงานฉบับที่ ๓๘๕/๒๕๕๙

เวลา ๑๕.๐๐น.

วันที่ ๑๓ กรกฎาคม ๒๕๕๙

เรื่อง รายงานการเฝ้าระวังติดตามสถานการณ์น้ำ ๒๔ ชั่วโมง

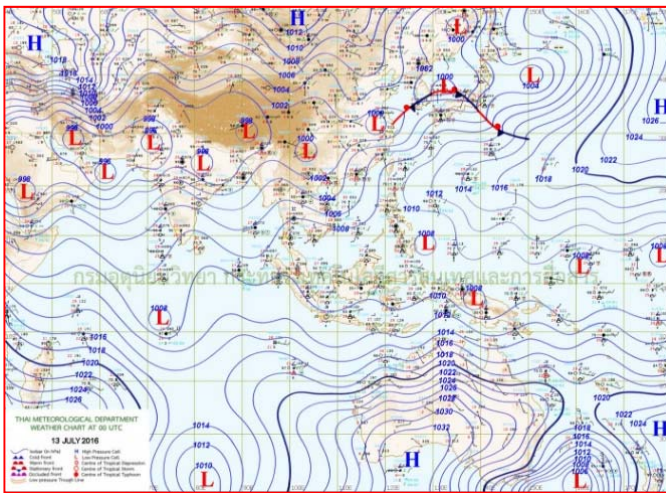
เรียนร.ม.ท.ส. เลขานุการ ร.ม.ท.ส.ปท.ท.ส. รอง ปท.ท.ส. อท.น. รอง อท.น. และหน่วยงานที่เกี่ยวข้อง

กรมทรัพยากรน้ำขอรายงานการเฝ้าระวังและติดตามสถานการณ์น้ำ ประจำวันที่ ๑๓ กรกฎาคม ๒๕๕๙ ดังนี้

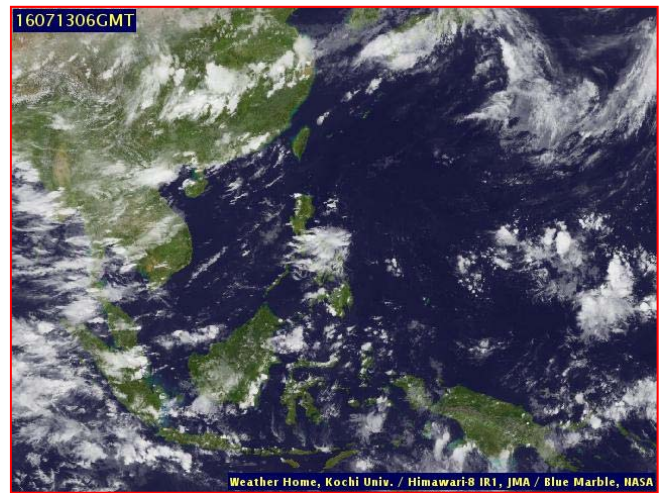
๑. สภาพอากาศ ณ เวลา ๑๒.๐๐ น. (ที่มา: กรมอุตุนิยมวิทยา)

พยากรณ์อากาศ ๒๔ ชั่วโมงข้างหน้า บริเวณประเทศไทยตอนบนยังคงมีฝนตก ส่วนภาคตะวันออกและภาคใต้จะมีฝนตกต่อเนื่องและมีฝนหนักบางแห่งในบริเวณจังหวัดนครนายก ปราจีนบุรี จันทบุรี ตราด สุราษฎร์ธานี นครศรีธรรมราช สงขลา ระนอง พังงา และภูเก็ต ขอให้ประชาชนในบริเวณดังกล่าวระมัดระวังอันตรายจากปริมาณฝนที่ตกสะสมไว้ด้วย สำหรับกรุงเทพมหานครและปริมณฑลยังคงมีฝนตกและมีฝนหนักบางแห่งในระหว่างบ่ายถึงค่ำ

ส่วนคลื่นลมบริเวณทะเลอันดามันตอนบนมีกำลังปานกลางโดยมีคลื่นสูงประมาณ ๒ เมตร ขอให้ชาวเรือเดินเรือด้วยความระมัดระวัง

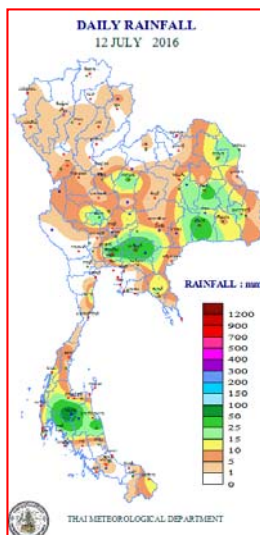


แผนที่อากาศ วันที่ ๑๓ ก.ค.๒๕๕๙ เวลา ๑๒.๐๐ น.



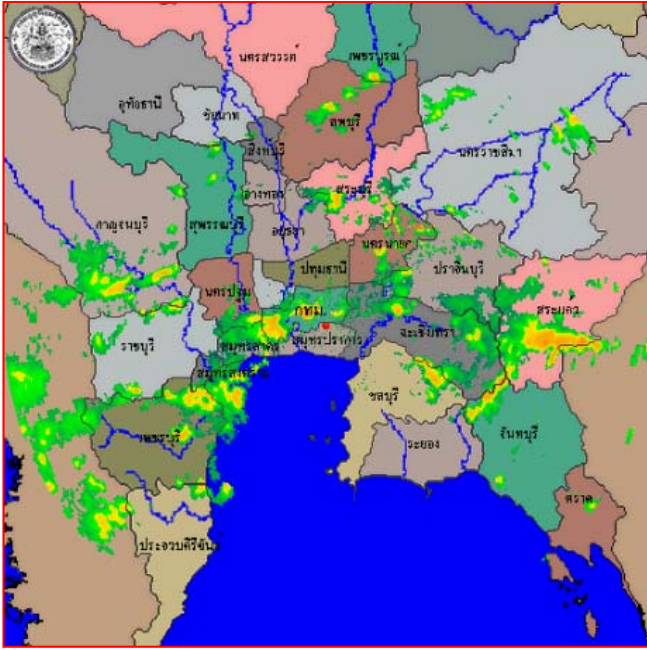
ภาพถ่ายจากดาวเทียม วันที่ ๑๓ ก.ค. ๒๕๕๙ เวลา ๑๓.๐๐ น.

๒. ปริมาณฝนสะสม ณ เวลา ๐๗.๐๐ น. (เมื่อวาน) - ๐๗.๐๐ น. (วันนี้) (ที่มา: กรมอุตุนิยมวิทยา)

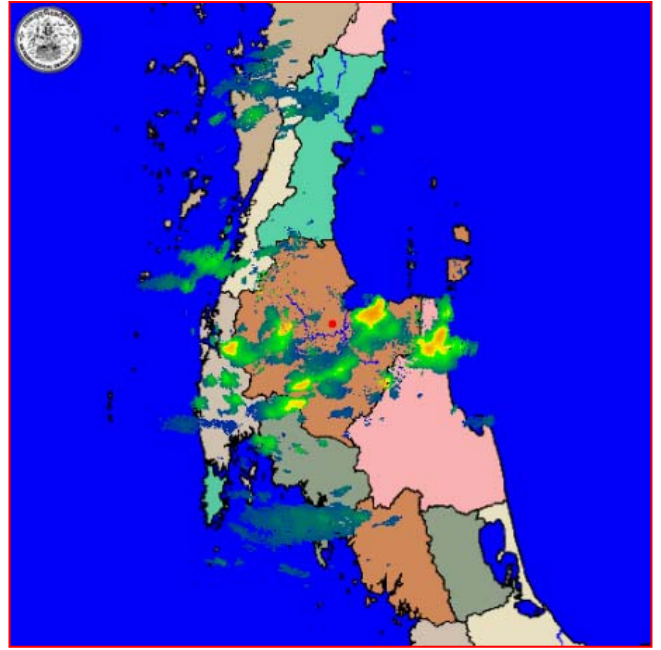


จุดตรวจวัด	ปริมาณฝน (มม.)
จ.สุราษฎร์ธานี (พระแสง สอท.)	๙๕.๓
จ.ปราจีนบุรี	๕๖.๑
จ.สุรินทร์	๔๙.๗
จ.กบินทร์บุรี	๔๑.๒
จ.นครศรีธรรมราช (สภ.ช.)	๔๐.๑
จ.ร้อยเอ็ด	๓๙.๙
จ.นครนายก	๓๗.๖

๓. เรดาร์ตรวจอากาศ ณ วันที่ ๑๓ กรกฎาคม ๒๕๕๙ (ที่มา: กรมอุตุนิยมวิทยา)



สถานีสุวรรณภูมิ เวลา ๑๔.๓๐ น.



สถานีสุราษฎร์ธานี เวลา ๑๔.๔๕ น.

จากเรดาร์ตรวจอากาศจะพบว่ามีกลุ่มเมฆฝนกระจายบริเวณภาคกลาง ภาคตะวันออก ภาคตะวันออกเฉียงเหนือ และภาคใต้

๔. สถานการณ์น้ำในอ่างเก็บน้ำขนาดใหญ่ ณ วันที่ ๑๓ กรกฎาคม ๒๕๕๙ (ที่มา: กรมชลประทาน)

สภาพน้ำในอ่างเก็บน้ำขนาดใหญ่ ปริมาณน้ำในอ่างฯ ๓๑,๙๖๒ ล้าน ลบ.ม. คิดเป็นร้อยละ ๔๕ (ปริมาณน้ำใช้การได้ ๘,๔๗๔ ล้าน ลบ.ม. คิดเป็นร้อยละ ๑๘) ปริมาณน้ำในอ่างฯ เทียบกับปี ๒๕๕๘ (๓๒,๐๗๘ ล้าน ลบ.ม. คิดเป็นร้อยละ ๔๖) น้อยกว่าปี ๒๕๕๘ จำนวน ๑๑๖ ล้าน ลบ.ม. ปริมาณน้ำไหลลงอ่างฯ จำนวน ๑๕๕.๖๒ ล้าน ลบ.ม. ปริมาณน้ำระบายจำนวน ๖๖.๑๐ ล้าน ลบ.ม. สามารถรับน้ำได้อีก ๓๘,๔๕๖ ล้าน ลบ.ม.

อ่างเก็บน้ำ	ปริมาณน้ำในอ่าง		ปริมาณน้ำใช้การได้		ปริมาณน้ำไหลลงอ่าง		ปริมาณน้ำระบาย		ปริมาณน้ำรับได้อีก (ล้าน ม. ^๓) (ความจุที่ รนส.- ปริมาณน้ำปัจจุบัน)
	ปริมาณ (ล้าน ม. ^๓)	% น้ำเก็บกัก	ปริมาณ (ล้าน ม. ^๓)	% น้ำใช้การ	วันนี้ (ล้าน ม. ^๓)	เมื่อวาน (ล้าน ม. ^๓)	วันนี้ (ล้าน ม. ^๓)	เมื่อวาน (ล้าน ม. ^๓)	
๑.ภูมิพล	๔,๑๒๐	๓๑	๓๒๐	๓	๑๓.๔๖	๙.๔๙	๓.๐๐	๓.๐๐	๙,๓๔๒
๒.สิริกิติ์	๓,๘๒๓	๔๐	๙๗๓	๑๕	๑๙.๑๔	๒๓.๓๑	๖.๑๐	๗.๒๐	๖,๘๑๗
๓.จุฬารัตน์	๖๓	๓๘	๒๖	๒๐	๐.๒๐	๐.๒๘	๐.๒๘	๐.๕๕	๑๔๔
๔.อุบลรัตน์	๕๖๒	๒๓	-๑๙	-๑	๗.๒๓	๘.๖๖	๐.๓๐	๐.๓๐	๑,๘๖๙
๕.ลำปาว	๕๓๓	๒๗	๔๓๓	๒๓	๒.๒๗	๖.๘๐	๒.๓๑	๑.๖๔	๑,๙๑๗
๖.สิรินธร	๑,๐๘๘	๕๕	๒๕๗	๒๓	๑๐.๓๒	๑๕.๘๐	๙.๖๒	๑๑.๑๐	๘๗๘
๗.ป่าสักชลสิทธิ์	๒๒๕	๒๓	๒๒๒	๒๓	๑๓.๓๐	๑๑.๘๑	๔.๗๖	๓.๐๗	๗๓๕
๘.ศรีนครินทร์	๑๑,๕๐๖	๖๕	๑,๒๔๑	๑๗	๑๙.๑๒	๑๔.๖๓	๘.๐๔	๘.๐๗	๗,๓๔๔
๙.วชิราลงกรณ	๓,๗๔๓	๔๒	๗๓๑	๑๒	๒๒.๒๓	๓๘.๒๓	๗.๙๙	๘.๐๔	๗,๒๕๗
๑๐.ขุนด่านปราการชล	๗๒	๓๒	๖๗	๓๑	๓.๖๘	๒.๙๘	๐.๐๐	๐.๐๐	๑๕๔
๑๑.รัชชประภา	๔,๐๔๘	๗๒	๒,๖๙๗	๖๓	๑๙.๘๐	๑๗.๑๘	๑๐.๕๔	๑๐.๘๘	๒,๕๗๒
๑๒.บางบาล	๕๑๒	๓๕	๒๓๖	๒๐	๐.๙๔	๐.๐๐	๔.๔๒	๔.๐๔	๑,๑๖๒

๕. สถานการณ์น้ำในประเทศ ณ วันที่ ๙ - ๑๓ กรกฎาคม ๒๕๕๙ (ที่มา: กรมชลประทาน)

สถานี	แม่น้ำ	อำเภอ	จังหวัด	ระดับตลิ่ง (ม.รทก.)	ระดับน้ำ (ม.รทก.)					แนวโน้ม
					เสาร์	อาทิตย์	จันทร์	อังคาร	พุธ	
					๙ ก.ค.	๑๐ ก.ค.	๑๑ ก.ค.	๑๒ ก.ค.	๑๓ ก.ค.	
P.๑	ปิง	เมือง	เชียงใหม่	๓.๗๐	๑.๕๖	๑.๘๔	๑.๖๑	๑.๕๔	๑.๔๓	ลดลง
W.๑C	วัง	เมือง	ลำปาง	๕.๒๐	๐.๐๙	-๐.๑๓	-๐.๐๓	-๐.๓๒	-๐.๐๓	เพิ่มขึ้น
Y.๔	ยม	เมือง	สุโขทัย	๗.๔๕	๒.๔๔	๒.๘๗	๔.๐๙	๔.๐๘	๓.๕๑	ลดลง
N.๖๗	น่าน	ชุมแสง	นครสวรรค์	๒๘.๓๐	๒๐.๗๖	๒๑.๒๒	๒๑.๖๙	๒๒.๔๗	๒๒.๘๗	เพิ่มขึ้น
C.๑๓	เจ้าพระยา	สรรพยา	ชัยนาท	๑๖.๓๔	๑๔.๘๗	๑๔.๙๖	๑๕.๑๑	๑๕.๓๔	๑๕.๖๘	เพิ่มขึ้น
M.๖A	มูล	สตึก	บุรีรัมย์	๕.๔๐	๒.๔๓	๒.๔๑	๒.๓๕	๒.๓๐	๒.๒๕	ลดลง
M.๗	มูล	เมือง	อุบลราชธานี	๗.๐๐	๓.๗๗	๓.๖๔	๓.๕๗	๓.๔๗	๓.๔๙	เพิ่มขึ้น
M.๑๙๑	ลำตะคอง	เมือง	นครราชสีมา	๓.๐๐	๐.๕๖	๐.๗๔	๐.๔๗	๐.๔๓	***	***
M.๑๕๙	ลำชี	จอมพระ	สุรินทร์	๑๑.๓๐	๒.๔๔	๒.๕๘	๒.๖๐	๒.๗๗	๒.๘๕	เพิ่มขึ้น
M.๙๕	ลำเสียวใหญ่	สุวรรณภูมิ	ร้อยเอ็ด	๓.๒๐	๑.๗๖	๑.๙๖	๒.๐๕	๒.๑๒	๒.๒๐	เพิ่มขึ้น
X.๖๔	คลองท่าแซะ	ท่าแซะ	ชุมพร	๑๗.๑๓	๘.๒๘	๘.๒๘	๘.๒๘	๘.๓๐	๘.๒๙	ลดลง
X.๑๔๙	คลองกลาย	นบพิตำ	นครศรีธรรมราช	๓๓.๙๖	๒๙.๐๒	๒๙.๐๒	๒๘.๙๕	๒๙.๑๕	๒๙.๑๐	ลดลง
X.๒๗๔	แม่น้ำโก-ลก	เวียง	นราธิวาส	๒๒.๔๐	๑๘.๒๕	๑๘.๒๕	๑๘.๔๔	๑๘.๔๓	๑๘.๔๗	เพิ่มขึ้น
X.๓๗A	แม่น้ำตาปี	พระแสง	สุราษฎร์ธานี	๑๐.๗๖	๘.๔๔	๘.๔๔	๙.๔๖	๙.๖๕	๙.๗๓	เพิ่มขึ้น

*** ยังไม่ได้รับรายงาน

๖. สถานการณ์น้ำในพื้นที่ลุ่มน้ำโขง ณ วันที่ ๑๓ กรกฎาคม ๒๕๕๙ (ที่มา:MRC: Mekong River Commission)

สถานี	ระดับตลิ่ง(เมตร)	ระดับน้ำ (เมตร)	ต่ำกว่าระดับตลิ่ง (เมตร)	แนวโน้ม
อ.เชียงแสน จ.เชียงราย	๑๒.๘๐	๒.๘๑	๙.๙๙	ลดลง
อ.เชียงคาน จ.เลย	๑๖.๐๐	๗.๗๒	๘.๒๘	ลดลง
อ.เมือง จ.หนองคาย	๑๒.๒๐	๕.๔๘	๖.๗๒	ลดลง
อ.เมือง จ.นครพนม	๑๒.๕๐	๖.๓๓	๖.๑๗	เพิ่มขึ้น
อ.เมือง จ.มุกดาหาร	๑๒.๐๐	๖.๐๑	๕.๙๙	เพิ่มขึ้น
อ.โขงเจียม จ.อุบลราชธานี	๑๔.๕๐	๖.๙๔	๗.๕๖	ลดลง

๖. สถานการณ์เตือนภัย Early Warning ณ วันที่ ๑๓ กรกฎาคม ๒๕๕๙ (ที่มา: สำนักวิจัย พัฒนาและอุทกวิทยา กรมทรัพยากรน้ำ)

[เวลา ๐๘.๐๐ น. - ๑๕.๐๐ น. (วันนี้)]

การแจ้งเตือน	สถานี	การแจ้งเตือน
เตือนสีแดง (อพยพ)	-	-
เตือนสีเหลือง (เตือนภัย)	บ้านพรุ้ง ต.ทต.บางริน อ.เมืองระนอง จ.ระนอง	เตือนฝนสะสม ๑๒ ชั่วโมง ๑๒๑.๐ มิลลิเมตร
เตือนสีเขียว (เฝ้าระวัง)	-	-

*ได้รับข้อมูลจากทาง Social Media โดยโปรแกรม Line ศูนย์อุทกภัย ทน.

๗. เหตุการณ์วิกฤตน้ำปัจจุบัน ณ วันที่ ๑๓ กรกฎาคม ๒๕๕๙ [เวลา ๐๘.๐๐ น. - ๑๕.๐๐ น. (วันนี้)]

ไม่มีสถานการณ์วิกฤตน้ำ

๘. สถานการณ์ภัยแล้ง ณ วันที่ ๑๓ กรกฎาคม ๒๕๕๙ (ที่มา : กรมป้องกันและบรรเทาสาธารณภัย)

ปัจจุบันปิดสถานการณ์ภัยแล้งแล้วทุกจังหวัด

รวมพื้นที่ประกาศเขตการให้ความช่วยเหลือภัยแล้ง ปี ๒๕๕๙ จำนวน ๔๑ จังหวัด ๒๖๗ อำเภอ ๑,๔๔๔ ตำบล ๑๑,๘๔๐ หมู่บ้าน

๙. การคาดหมายลักษณะอากาศ ๗ วันข้างหน้า (ระหว่างวันที่ ๑๓ - ๑๙ กรกฎาคม ๒๕๕๙)

ในช่วงวันที่ ๑๓-๑๖ ก.ค. บริเวณประเทศไทย มียังคงมีฝนร้อยละ ๔๐-๖๐ ของพื้นที่ และมีฝนตกหนักบางพื้นที่ในบริเวณภาคตะวันออกและภาคใต้ สำหรับคลื่นลมบริเวณทะเลอันดามันมีกำลังปานกลาง โดยบริเวณทะเลอันดามันตอนบนมีคลื่นสูง ๑-๒ เมตร ส่วนในช่วงวันที่ ๑๗-๑๙ ก.ค. บริเวณประเทศไทย มีฝนลดลง

จึงเรียนมาเพื่อโปรดทราบ

นายสุพจน์ โตวิจักษณ์ชัยกุล
อธิบดีกรมทรัพยากรน้ำ