



รายงานการเฝ้าระวังติดตามสถานการณ์น้ำ ๒๔ ชั่วโมง

ศูนย์ป้องกันวิกฤติน้ำ กรมทรัพยากรน้ำ กระทรวงทรัพยากรธรรมชาติและสิ่งแวดล้อม
โทรศัพท์ ๐ ๒๒๘๘ ๖๖๓๑ โทรสาร ๐ ๒๒๘๘ ๖๖๒๙ <http://www.dwr.go.th>

รายงานฉบับที่ ๑๒๘๗/๒๕๖๐

เวลา ๑๕.๐๐ น.

วันที่ ๑๘ ตุลาคม ๒๕๖๐

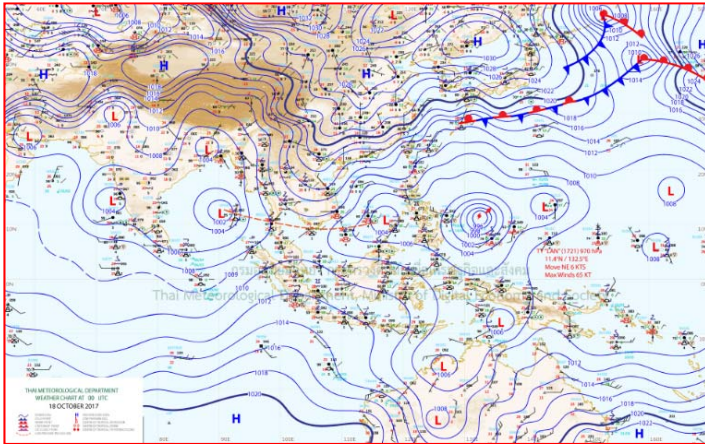
เรื่อง รายงานการเฝ้าระวังติดตามสถานการณ์น้ำ ๒๔ ชั่วโมง

เรียน รมว.ทส. เลขาธิการ รมว.ทส.ปท.ทส. รอง ปท.ทส. อทน. รอง อทน. และหน่วยงานที่เกี่ยวข้อง

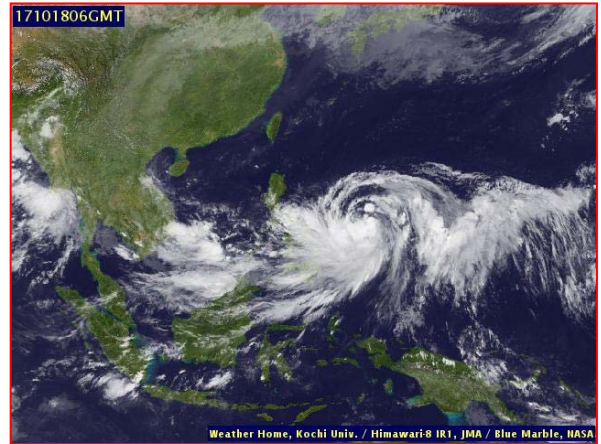
กรมทรัพยากรน้ำขอรายงานการเฝ้าระวังและติดตามสถานการณ์น้ำ ประจำวันที่ ๑๘ ตุลาคม ๒๕๖๐ ดังนี้

๑. สภาวะอากาศ ณ เวลา ๑๒.๐๐ น. (ที่มา: กรมอุตุนิยมวิทยา)

พยากรณ์อากาศ ๒๔ ชั่วโมงข้างหน้า ประเทศไทยมีฝนลดลงกว่าเมื่อก่อนนี้โดยเฉพาะภาคตะวันออกเฉียงเหนือ และภาคใต้ฝั่งตะวันตก แต่ยังคงมีฝนตกหนักบางพื้นที่บริเวณด้านตะวันตกของภาคเหนือ ภาคกลาง ภาคตะวันออก รวมทั้งกรุงเทพมหานครและปริมณฑล ขอให้ประชาชนบริเวณดังกล่าวระวังอันตรายจากฝนตกหนักและฝนที่ตกสะสมไว้ด้วย

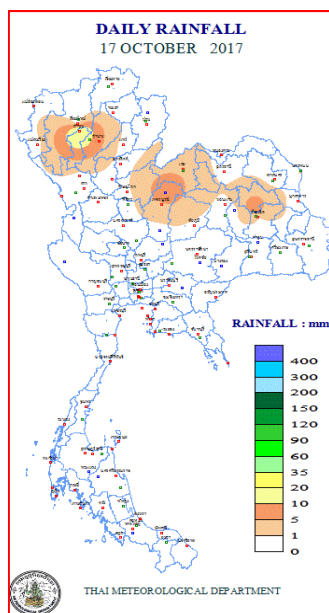


แผนที่อากาศ วันที่ ๑๘ ต.ค. ๒๕๖๐ เวลา ๐๗.๐๐ น.



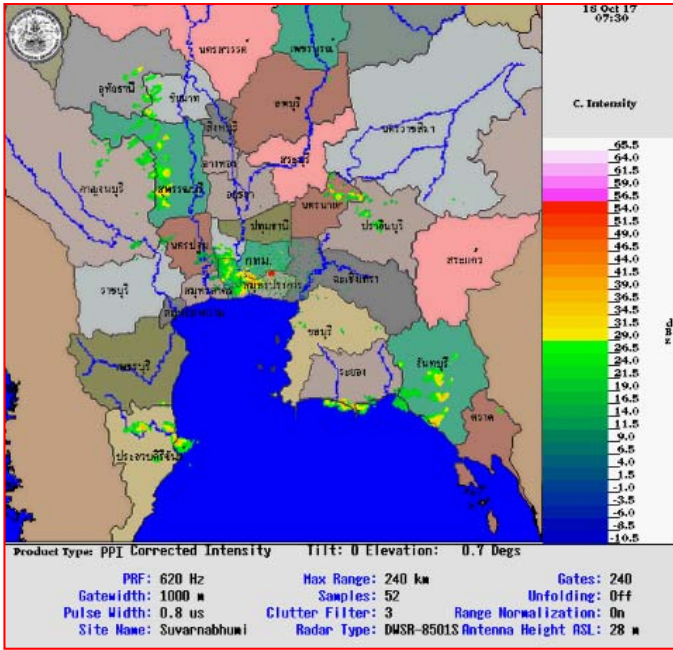
ภาพถ่ายจากดาวเทียม วันที่ ๑๘ ต.ค. ๒๕๖๐ เวลา ๑๓.๐๐ น.

๒. ปริมาณฝนสะสม ณ เวลา ๐๗.๐๐ น. (เมื่อวาน) - ๐๗.๐๐ น. (วันนี้) (ที่มา: กรมอุตุนิยมวิทยา)

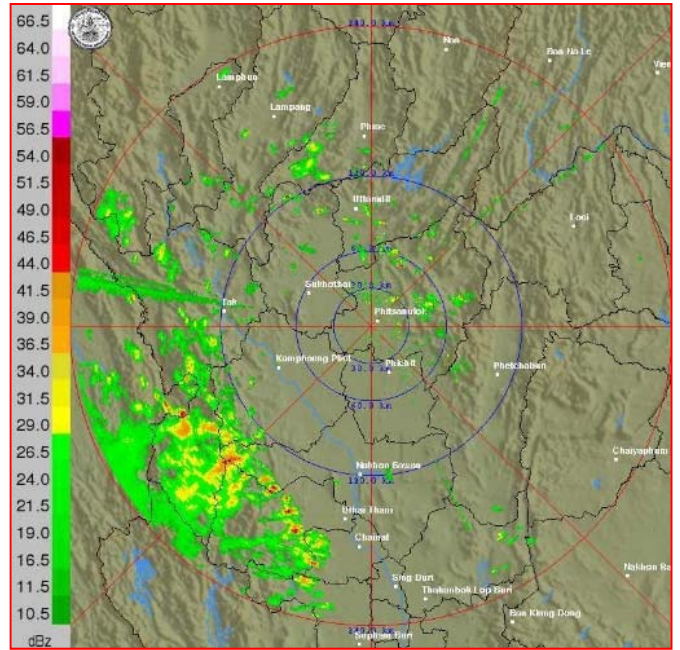


จุดตรวจวัด	ปริมาณฝน (มม.)
จ.ตาก	๑๕๒.๑
จ.ตาก (เขื่อนภูมิพล)	๙๘.๖
จ.ชัยนาท (สภข.)	๖๑.๕
จ.ตาก (ดอยมูเซอร์ สภข.)	๕๓.๗
จ.กำแพงเพชร	๔๙.๙
จ.ลำพูน	๓๘.๗
จ.แม่ฮ่องสอน (แม่สะเรียง)	๓๔.๘

๓. เรดาร์ตรวจอากาศ ณ วันที่ ๑๘ ตุลาคม ๒๕๖๐ (ที่มา: กรมอุตุนิยมวิทยา)



สถานีสุวรรณภูมิ เวลา ๑๔.๓๐ น.



สถานีพิษณุโลก เวลา ๑๔.๔๕ น.

จากเรดาร์ตรวจอากาศจะพบว่ามียกุ่มเมฆฝนกระจายบริเวณภาคเหนือ ภาคกลาง ภาคตะวันออก ภาคตะวันออกเฉียงเหนือ และภาคใต้

๔. สถานการณ์น้ำในอ่างเก็บน้ำขนาดใหญ่ ณ วันที่ ๑๘ ตุลาคม ๒๕๖๐ (ที่มา: กรมชลประทาน)

สภาพน้ำในอ่างเก็บน้ำขนาดใหญ่ ปริมาณน้ำในอ่างฯ ๕๗,๗๓๙ ล้าน ลบ.ม.คิดเป็นร้อยละ ๘๒ (ปริมาณน้ำใช้การได้ ๓๔,๒๑๓ ล้านลบ.ม. คิดเป็นร้อยละ ๗๒) ปริมาณน้ำในอ่างฯ เทียบกับปี ๒๕๕๙ (๔๗,๒๘๐ ล้านลบ.ม. คิดเป็นร้อยละ ๖๗) มากกว่าปี ๒๕๕๙ จำนวน ๑๐,๔๕๙ ล้านลบ.ม. ปริมาณน้ำไหลลงอ่างฯ จำนวน ๔๖๐.๓๑ ล้านลบ.ม.ปริมาณน้ำระบาย จำนวน ๑๕๙.๕๖ ล้านลบ.ม. สามารถรับน้ำได้อีก ๑๓,๕๕๑ ล้านลบ.ม.

อ่างเก็บน้ำ	ปริมาณน้ำในอ่าง		ปริมาณน้ำใช้การได้		ปริมาณน้ำไหลลงอ่าง		ปริมาณน้ำระบาย		ปริมาณน้ำรับได้อีก (ล้าน ม. ^๓) (ความจุที่ รนส- ปริมาณน้ำ ปัจจุบัน)
	ปริมาณ (ล้าน ม. ^๓)	% น้ำเก็บกัก	ปริมาณ (ล้าน ม. ^๓)	% น้ำใช้การ	วันนี้ (ล้าน ม. ^๓)	เมื่อวาน (ล้าน ม. ^๓)	วันนี้ (ล้าน ม. ^๓)	เมื่อวาน (ล้าน ม. ^๓)	
๑.ภูมิพล	๙,๕๓๔	๗๑	๕,๗๓๔	๕๙	๑๒๑.๗๓	๘๐.๕๖	๐.๐๐	๐.๐๐	๓,๙๒๘
๒.สิริกิติ์	๘,๑๐๔	๘๕	๕,๒๕๔	๗๙	๕๕.๗๗	๓๖.๕๕	๐.๐๐	๐.๐๐	๒,๕๓๖
๓.จุฬารัตน์	๑๖๗	๑๐๒	๑๓๐	๑๐๒	๔.๙๓	๒.๗๔	๔.๑๑	๑.๐๔	๔๐
๔.อุบลรัตน์	๒,๘๘๖	๑๑๙	๒,๓๐๕	๑๒๕	๗๘.๒๘	๕๕.๗๑	๕๐.๐๗	๕๐.๐๕	-๔๕๕
๕.ลำปาว	๑,๘๒๙	๙๒	๑,๗๒๙	๙๒	๑๘.๙๐	๑๖.๑๘	๔.๙๐	๔.๙๘	๖๒๑
๖.สิรินธร	๑,๖๕๕	๘๔	๘๒๓	๗๓	๓.๔๗	๐.๘๗	๐.๐๐	๐.๐๐	๓๑๑
๗.ป่าสักชลสิทธิ์	๙๔๓	๙๘	๙๔๐	๙๘	๓๔.๒๙	๓๖.๐๔	๓๐.๒๘	๓๐.๒๙	๑๗
๘.ศรีนครินทร์	๑๕,๑๐๖	๘๕	๔,๘๘๑	๖๕	๓๗.๑๔	๓๕.๙๙	๓.๑๗	๓.๑๒	๓,๗๔๔
๙.วชิราลงกรณ	๖,๙๑๕	๗๘	๓,๙๐๓	๖๗	๒๖.๑๗	๒๒.๗๙	๕.๐๕	๕.๐๗	๔,๐๘๕
๑๐.ขุนด่านปราการชล	๒๑๑	๙๔	๒๐๗	๙๔	๔.๑๕	๓.๗๗	๐.๑๕	๐.๑๕	๑๕
๑๑.รัชชประภา	๔,๔๑๖	๗๘	๓,๐๖๔	๗๑	๓.๘๕	๗.๗๐	๕.๐๒	๔.๑๙	๒,๒๐๔
๑๒.บางกลาง	๗๗๔	๕๓	๔๙๘	๔๒	๓.๔๓	๕.๒๙	๑๓.๒๐	๑๓.๒๒	๙๐๐

๕. สถานการณ์น้ำในประเทศ ณ วันที่ ๑๕ - ๑๘ ตุลาคม ๒๕๖๐ (ที่มา: กรมชลประทาน)

สถานี	แม่น้ำ	อำเภอ	จังหวัด	ระดับตลิ่ง (ม.รทก.)	ระดับน้ำ (ม.รทก.)				แนวโน้ม	เปรียบเทียบระดับตลิ่ง
					อาทิตย์	จันทร์	อังคาร	พุธ		
					๑๕ ต.ค.	๑๖ ต.ค.	๑๗ ต.ค.	๑๘ ต.ค.		
P.๑	ปิง	เมือง	เชียงใหม่	๓.๗๐	๒.๒๗	๒.๑๐	๒.๐๕	๒.๐๑	ลดลง	-๑.๖
W.๑C	วัง	เมือง	ลำปาง	๕.๒๐	๑.๖๕	๑.๗๐	๑.๔๗	๑.๑๔	ลดลง	-๓.๕
Y.๑๖	ยม	บางระกำ	พิษณุโลก	๗.๒๘	๑๐.๒๙	๑๐.๓๕	๑๐.๔๓	๑๐.๕๓	เพิ่มขึ้น	๓.๐๗
N.๗A	น่าน	เมือง	พิจิตร	๑๑.๑๘	๙.๙๓	๑๐.๒๕	๑๐.๐๓	๑๐.๐๖	เพิ่มขึ้น	-๐.๙๓
C.๑๓	เจ้าพระยา	สรรพยา	ชัยนาท	๑๖.๓๔	๑๕.๘๕	๑๕.๘๑	๑๕.๘๑	๑๕.๘๑	ทรงตัว	-๐.๕๓
M.๖A	มูล	สตึก	บุรีรัมย์	๖.๐๐	๖.๓๕	๖.๔๓	๖.๔๘	๖.๕๔	ล้นตลิ่ง	๐.๕๓
M.๗	มูล	เมือง	อุบลราชธานี	๗.๐๐	๗.๗๑	๗.๗๐	๗.๗๒	๗.๖๙	ล้นตลิ่ง	๐.๗
M.๑๙๑	ลำตะคอง	เมือง	นครราชสีมา	๓.๐๐	๑.๖๐	๑.๓๑	๑.๒๗	๑.๔๙	เพิ่มขึ้น	-๑.๖๙
M.๑๕๙	ลำชี	จอมพระ	สุรินทร์	๘.๒๐	๘.๘๒	๘.๙๓	๘.๙๑	๘.๘๑	ล้นตลิ่ง	๐.๗๓
M.๙๕	ลำเสียวใหญ่	สุวรรณภูมิ	ร้อยเอ็ด	๓.๒๐	๓.๘๔	๓.๘๖	๓.๘๘	๓.๘๙	ล้นตลิ่ง	๐.๖๖
X.๖๔	คลองท่าแซะ	ท่าแซะ	ชุมพร	๑๗.๑๓	๘.๔๕	๙.๕๐	๘.๒๘	๘.๒๖	ลดลง	-๗.๖๓
X.๑๔๙	คลองกลาย	นบพิตำ	นครศรีธรรมราช	๓๓.๙๖	๒๙.๐๓	๒๙.๐๒	๒๙.๐๑	๒๘.๙๘	ลดลง	-๔.๙๔
X.๒๗๔	แม่น้ำโก-ลก	แว้ง	นราธิวาส	๒๔.๑๘	๑๙.๐๙	๑๙.๐๒	๑๘.๙๐	๑๘.๘๖	ลดลง	-๕.๑๖
X.๓๗A	แม่น้ำตาปี	พระแสง	สุราษฎร์ธานี	๑๐.๗๖	๘.๗๕	๘.๗๘	๘.๕๙	๘.๓๐	ลดลง	-๑.๙๘

*** ยังไม่ได้รับรายงาน

๖. สถานการณ์น้ำในพื้นที่ลุ่มน้ำโขง ณ วันที่ ๑๘ ตุลาคม ๒๕๖๐ (ที่มา: MRC: Mekong River Commission)

สถานี	ปริมาณฝน ๒๔ ชม. (มม)	ระดับอ้างอิง (ม.รทก.)	ระดับตลิ่ง (ม.)	ระดับน้ำ (ม.) ๑๘ ต.ค.	เปรียบเทียบระดับตลิ่ง	ระดับน้ำคาดการณ์ (ม.)			แนวโน้ม
						๑๙ ต.ค.	๒๐ ต.ค.	๒๑ ต.ค.	
อ.เชียงแสน จ.เชียงราย	๐.๐	๓๕๗.๑๑๐	๑๒.๘๐	๓.๖๓	-๙.๑๗	๓.๕๒	๓.๒๙	๓.๐๗	ลดลง
อ.เชียงคาน จ.เลย	๒.๒	๑๙๔.๑๑๘	๑๖.๐๐	๙.๗๘	-๖.๒๒	๑๐.๒๒	๑๐.๒๐	๑๐.๐๒	เพิ่มขึ้น
อ.เมือง จ.หนองคาย	๑๕.๐	๑๕๓.๖๔๘	๑๒.๒๐	๖.๓๗	-๕.๘๓	๖.๘๓	๗.๒๗	๗.๔๙	เพิ่มขึ้น
อ.เมือง จ.นครพนม	๑.๒	๑๓๐.๙๖๑	๑๒.๐๐	๖.๑๖	-๕.๘๔	๕.๙๙	๕.๘๗	๕.๘๓	ลดลง
อ.เมือง จ.มุกดาหาร	๐.๐	๑๒๔.๒๑๙	๑๒.๕๐	๕.๙๘	-๖.๕๒	๕.๘๒	๕.๖๗	๕.๖๑	ลดลง
อ.โขงเจียม จ.อุบลราชธานี	๕.๓	๘๙.๐๓๐	๑๔.๕๐	๗.๗๙	-๖.๗๑	๗.๕๕	๗.๓๓	๗.๑๔	ลดลง

๖. สถานการณ์เตือนภัย Early Warning ณ วันที่ ๑๘ ตุลาคม ๒๕๖๐ (ที่มา: สำนักวิจัย พัฒนาและอุทกวิทยา กรมทรัพยากรน้ำ)

[เวลา ๐๘.๐๐ น. - ๑๕.๐๐ น. (วันนี้)]

การแจ้งเตือน	สถานี	การแจ้งเตือน
เตือนสีแดง (อพยพ)	-	-
เตือนสีเหลือง (เตือนภัย)	บ้านตลิ่งสูง ต.แม่เลี้ยง อ.แม่वंก จ.นครสวรรค์	ระดับน้ำ ๓.๕๐ เมตร ระดับวิกฤต ๔.๕๐ เมตร
เตือนสีเขียว (เฝ้าระวัง)	-	-

๗. สถานการณ์ธรณีพิบัติ ณ วันที่ ๑๘ ตุลาคม ๒๕๖๐ (ที่มา : กรมทรัพยากรธรณี)

ไม่มีสถานการณ์ธรณีพิบัติ

๘. เหตุการณ์วิกฤตน้ำปัจจุบัน ณ วันที่ ๑๘ ตุลาคม ๒๕๖๐ [เวลา ๐๘.๐๐ น. - ๑๕.๐๐ น.(วันนี้)]

จ.ชัยภูมิ - น้ำจากลำน้ำชีล้นทะลักเข้าท่วมบริเวณหมู่บ้านวังก้านเหลือง ต.บ้านค่าย อ.เมืองชัยภูมิ เชื่อมต่อกับ ต.ลุ่มลำชี อ.บ้านเขว้า จ.ชัยภูมิ ขาดเสียหายทำให้ประชาชนกว่า ๑๐ หมู่บ้าน กว่า ๑,๐๐๐ ครอบครัวเดือดร้อน มากกว่า ๔ วันแล้วนั้น ล่าสุดได้ไหลเข้าท่วมขยายวงในพื้นที่หมู่บ้านปึกคงคา ม.๖ ต.หนองนาแซง อ.เมือง จ.ชัยภูมิ อีกกว่า ๑๐๐ หลังคาเรือน ซึ่งมวลน้ำได้เอ่อเข้าท่วมไร่นา ถนนเส้นหลักทางผ่านเข้าออกหมู่บ้านสูงกว่า ๐.๕-๑ เมตร และระดับน้ำยังคงเพิ่มสูงขึ้นต่อเนื่องหลายพื้นที่รถยนต์ทุกชนิดไม่สามารถสัญจรได้

๙. สถานการณ์อุทกภัย ณ วันที่ ๑๘ ตุลาคม ๒๕๖๐ (ที่มา :กรมป้องกันและบรรเทาสาธารณภัย)

อุทกภัย น้ำไหลหลาก และน้ำเอ่อล้นตลิ่ง จากอิทธิพลของพายุดีเปรสชัน และการระบายน้ำจากเขื่อนเจ้าพระยา ตั้งแต่วันที่ ๑๐ ต.ค. ๖๐ - ๑๗ ต.ค. ๖๐ ในพื้นที่ ๑๓ จังหวัด (กำแพงเพชร ตาก พิจิตร นครสวรรค์ ชัยนาท สิงห์บุรี อ่างทอง พระนครศรีอยุธยา เพชรบูรณ์ ลพบุรี ขอนแก่น หนองบัวลำภู กาฬสินธุ์) ๕๑ อำเภอ ๓๑๐ ตำบล ๑,๘๒๖ หมู่บ้าน ๓ ชุมชน ประชาชนได้รับผลกระทบ ๘๐,๒๔๔ ครัวเรือน ๑๙๗,๐๕๐ คน ผู้เสียชีวิต ๖ ราย (จ.ตาก ๑ ราย จ.พิจิตร ๒ ราย พระนครศรีอยุธยา ๒ ราย) **ปัจจุบันคลี่คลายแล้ว ๑ จังหวัด (กำแพงเพชร) ยังคงมีสถานการณ์ ๑๒ จังหวัด** (ตาก พิจิตร นครสวรรค์ ชัยนาท สิงห์บุรี อ่างทอง พระนครศรีอยุธยา ลพบุรี กาฬสินธุ์ ขอนแก่น หนองบัวลำภู เพชรบูรณ์) ๕๐ อำเภอ ๓๐๘ ตำบล ๑,๘๒๐ หมู่บ้าน ๘๐,๒๒๓ ครัวเรือน ๑๙๕,๘๖๙ คน

๑๐. การคาดหมายลักษณะอากาศ ๗ วันข้างหน้า (ระหว่างวันที่ ๑๘ - ๒๔ ตุลาคม ๒๕๖๐)

ในช่วงวันที่ ๑๘-๒๑ ต.ค. ภาคตะวันออกเฉียงเหนือมีฝนลดลง ส่วนภาคอื่นๆยังคงมีฝนตกต่อเนื่อง และมีฝนตกหนักบางแห่ง ในบริเวณด้านตะวันตกของภาคเหนือ ภาคกลาง และกรุงเทพฯและปริมณฑล ส่วนในช่วงวันที่ ๒๒-๒๔ ต.ค. ประเทศไทยตอนบนจะมีฝนฟ้าคะนองและมีฝนตกหนักบางแห่งในระยะแรก หลังจากนั้นฝนจะลดลง ส่วนภาคใต้มีฝนเพิ่มมากขึ้น และมีฝนตกหนักบางแห่ง

ลักษณะสำคัญทางอุตุนิยมวิทยา ลักษณะสำคัญทางอุตุนิยมวิทยา ในช่วงวันที่ ๑๘-๒๑ ต.ค. บริเวณความกดอากาศสูงจากประเทศจีนแผ่ลงมาปกคลุมภาคตะวันออกเฉียงเหนือ และภาคเหนือ สำหรับร่องมรสุมพาดผ่านภาคกลางตอนล่าง ภาคใต้ตอนบน และภาคตะวันออก ประกอบกับมรสุมตะวันตกเฉียงใต้ยังคงพัดปกคลุมทะเลอันดามัน ภาคใต้ และอ่าวไทย ทำให้ภาคตะวันออกเฉียงเหนือมีฝนลดลง ส่วนภาคอื่นๆยังคงมีฝนตกต่อเนื่อง และมีฝนตกหนักบางแห่งโดยเฉพาะด้านตะวันตกของประเทศไทย ส่วนในช่วงวันที่ ๒๒-๒๔ ต.ค. บริเวณความกดอากาศสูงจากประเทศจีนอีกระลอกหนึ่งจะแผ่เสริมลงปกคลุมประเทศไทยตอนบน ทำให้บริเวณดังกล่าวมีฝนฟ้าคะนองในระยะแรก และมีฝนตกหนักบางแห่ง หลังจากนั้นฝนลดลง ส่วนร่องมรสุมจะเลื่อนลงมาพาดผ่านภาคใต้ตอนกลาง ส่วนภาคใต้ฝนเพิ่มมากขึ้นและมีฝนตกหนักบางแห่ง

ข้อควรระวัง ในช่วงวันที่ ๑๘-๒๑ ต.ค. ขอให้ประชาชนบริเวณด้านตะวันตกของภาคเหนือ และภาคกลาง ยังคงต้องระวังอันตรายจากฝนตกหนักและฝนตกสะสมไว้ด้วย ส่วนในช่วงวันที่ ๒๒-๒๔ ต.ค. ขอให้ประชาชนบริเวณภาคใต้ ระวังอันตรายจากฝนตกหนักและฝนตกสะสมที่อาจทำให้เกิดน้ำท่วมฉับพลัน น้ำป่าไหลหลากไว้ด้วย

๑๑. การเตรียมความพร้อมรับมือสถานการณ์อุทกภัย (กรมทรัพยากรน้ำ)

สรุปการสูบน้ำ และบริการน้ำดื่ม เพื่อช่วยเหลือสถานการณ์อุทกภัยตั้งแต่ ๑ พฤษภาคม – ๑๘ ตุลาคม พ.ศ. ๒๕๖๐

หน่วยงาน	จังหวัด	ปริมาณสูบน้ำ (ลบ.ม.)	ปริมาณแจกจ่ายน้ำ (ลิตร)	ประโยชน์ที่ได้รับ		
				อุปโภค-บริโภค		
				ครัวเรือน	ประชากร	พื้นที่
ภาค ๑	ลำปาง	-	๔๖,๕๐๕	-	-	-
	กำแพงเพชร	๙๖,๐๐๐	๒๘,๙๙๖	๓,๕๘๗	๙,๐๖๐	-
	เชียงราย	-	๔๐,๒๕๕	-	-	-
	แม่ฮ่องสอน	-	๓๐,๖๘๗	-	-	-
	เชียงใหม่	-	๒๖,๒๙๘	-	-	-
ภาค ๒	นครสวรรค์	๔,๓๖๒,๑๒๐	-	๕,๔๖๔	๑๔,๘๐๐	๒๒,๔๒๐
	อุทัยธานี	๑,๑๗๙,๓๖๐	-	๓๕๐	๑,๔๐๐	๓,๒๐๐
	สมุทรปราการ	๕,๙๙๕,๐๘๐	-	-	-	-
	สระบุรี	๒,๒๑๙,๔๐๐	-	๓,๕๕๙	-	๓,๐๐๐
	พระนครศรีอยุธยา	๔๕๖,๘๔๐	-	-	-	๒๕
	สิงห์บุรี	๑๔๙,๐๔๐	-	๕๐๐	๒,๕๕๕	๕๐๐
ภาค ๓	อุดรธานี	๑,๒๐๗,๔๔๐	-	๓,๘๘๓	๑๒,๑๒๖	-
ภาค ๔	กาฬสินธุ์	๑๓๒,๐๐๐	-	๑,๒๐๔	๖,๐๒๐	-
	ขอนแก่น	๓,๕๗๔,๐๘๐	-	๒,๘๗๖	๑๑,๔๔๒	-
	มหาสารคาม	๘๑๗,๒๐๐	-	๑,๑๒๓	๔,๕๒๒	๗๐๗
ภาค ๕	นครราชสีมา	๖๙๔,๐๐๐	-	๒,๓๕๖	๙,๒๒๔	-
ภาค ๖	สระแก้ว	๑,๒๘๔,๘๐๐	-	๑๒,๐๐๐	๔๘,๐๐๐	-
	ปราจีนบุรี	๑,๓๒๔,๖๐๐	-	๑,๐๐๙	๓,๑๓๙	๑๐,๗๘๗
ภาค ๗	สุพรรณบุรี	๒,๓๑๘,๒๒๐	-	๑,๘๐๐	๖,๐๒๐	๒๐,๗๐๐
	ประจวบคีรีขันธ์	๑๙,๔๔๐	-	๑๐๐	๓๐๐	-
	ราชบุรี	๑,๒๙๑,๑๔๐	-	๒,๔๕๘	๘,๒๐๕	๓,๖๑๕
ภาค ๘	สุโขทัย	๑๕๓,๐๐๐	-	-	-	๑,๒๐๐
	อุตรดิตถ์	-	๖๗๑,๕๘๕	๓,๗๔๗	๑๔,๘๘๐	-
	พิษณุโลก	๔๒,๐๐๐	๑๖๒,๐๐๐	-	-	๑,๐๐๐
		๒๗,๓๑๕,๗๖๐	๑,๐๐๖,๓๒๖	๔๖,๐๒๘	๑๕๒,๑๗๗	๖๗,๑๕๔

จึงเรียนมาเพื่อโปรดทราบ

นายวรศาสตร์ อภัยพงษ์
อธิบดีกรมทรัพยากรน้ำ