



รายงานการเฝ้าระวังติดตามสถานการณ์น้ำ ๒๔ ชั่วโมง

ศูนย์ป้องกันวิกฤติน้ำ กรมทรัพยากรน้ำ กระทรวงทรัพยากรธรรมชาติและสิ่งแวดล้อม
โทรศัพท์ ๐ ๒๒๕๘ ๖๖๓๑ โทรสาร ๐ ๒๒๕๘ ๖๖๒๙ <http://www.dwr.go.th>

รายงานฉบับที่ ๕๐๓/๒๕๕๙

เวลา ๑๕.๐๐ น.

วันที่ ๑๒ กันยายน ๒๕๕๙

เรื่อง รายงานการเฝ้าระวังติดตามสถานการณ์น้ำ ๒๔ ชั่วโมง

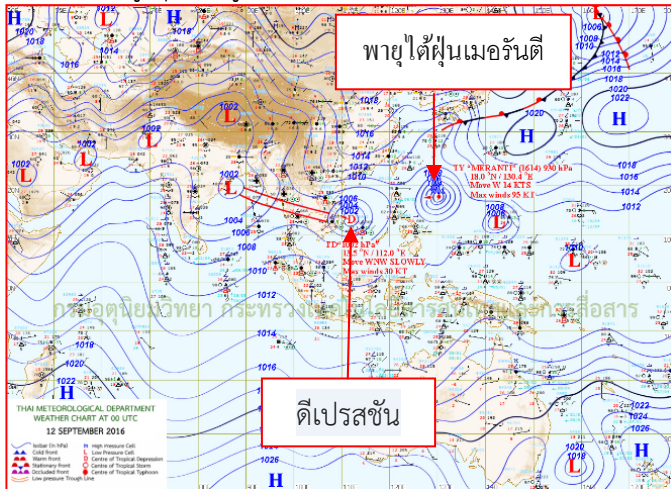
เรียนร.ม.ท. เลขานุการ ร.ม.ท.ปท.ท.ส. รอง ปท.ท.ส. อท.น. รอง อท.น. และหน่วยงานที่เกี่ยวข้อง

กรมทรัพยากรน้ำขอรายงานการเฝ้าระวังและติดตามสถานการณ์น้ำ ประจำวันที่ ๑๒ กันยายน ๒๕๕๙ ดังนี้

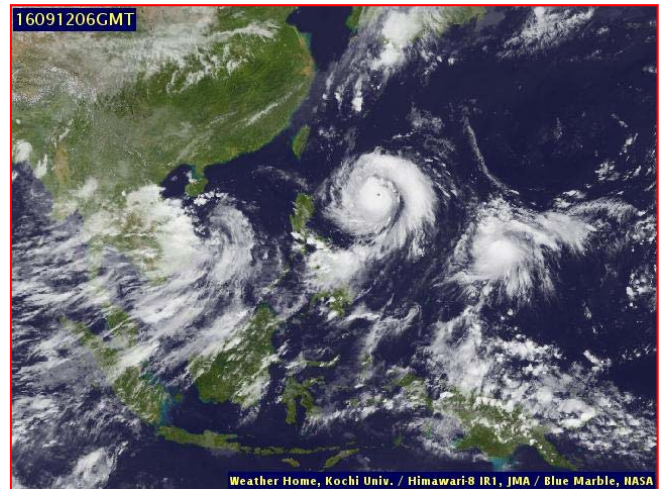
๑. สภาพอากาศ ณ เวลา ๑๒.๐๐ น. (ที่มา: กรมอุตุนิยมวิทยา)

พยากรณ์อากาศ ๒๔ ชั่วโมงข้างหน้า บริเวณประเทศไทยตอนบนมีฝนตกเป็นบริเวณกว้างและมีฝนตกหนักถึงหนักมากหลายพื้นที่กับมีลมกระโชกแรงบริเวณจังหวัดสกลนคร นครพนม มุกดาหาร อำนาจเจริญ อุบลราชธานี สุรินทร์ บุรีรัมย์ ศรีสะเกษ ร้อยเอ็ด กาฬสินธุ์ ขอนแก่น ชัยภูมิ นครราชสีมา ปราจีนบุรี ชลบุรี ระยอง จันทบุรี ตราด ระนอง พังงา เชียงใหม่ เชียงราย พะเยาแพร่ น่าน อุตรดิตถ์ พิษณุโลก และเพชรบูรณ์ ส่วนคลื่นลมบริเวณทะเลอันดามันและอ่าวไทยตอนบนมีกำลังแรงขึ้นโดยมีคลื่นสูง ๒-๓ เมตร ขอให้ชาวเรือเดินเรือด้วยความระมัดระวัง เรือเล็กควรออกจากฝั่งในช่วงวันที่ ๑๓-๑๙ กันยายน ๒๕๕๙ นี้

อนึ่ง เมื่อเวลา ๑๐.๐๐ น.ของวันนี้ (๑๒ ก.ย. ๕๙) พายุดีเปรสชันบริเวณทะเลจีนใต้มีศูนย์กลางอยู่ห่างประมาณ ๕๐๐ กิโลเมตรทางตะวันออกเฉียงใต้ของเมืองดานัง ประเทศเวียดนาม หรือที่ ละติจูด ๑๓.๕ องศาเหนือ ลองจิจูด ๑๑๒.๐ องศาตะวันออก มีความเร็วลมสูงสุดใกล้ศูนย์กลางประมาณ ๕๕ กม./ชม. กำลังเคลื่อนตัวทางทิศตะวันตกค่อนทางเหนืออย่างช้าๆ

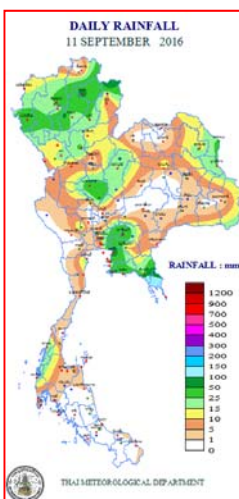


แผนที่อากาศ วันที่ ๑๒ ก.ย.๒๕๕๙ เวลา ๐๗.๐๐ น.



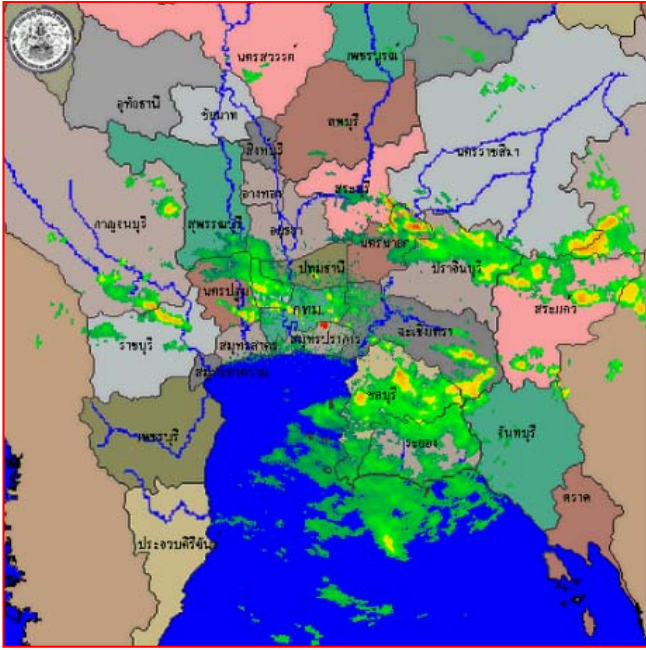
ภาพถ่ายจากดาวเทียม วันที่ ๑๒ ก.ย. ๒๕๕๙ เวลา ๑๓.๐๐ น.

๒. ปริมาณฝนสะสม ณ เวลา ๐๗.๐๐ น. (เมื่อวาน) - ๐๗.๐๐ น. (วันนี้) (ที่มา: กรมอุตุนิยมวิทยา)

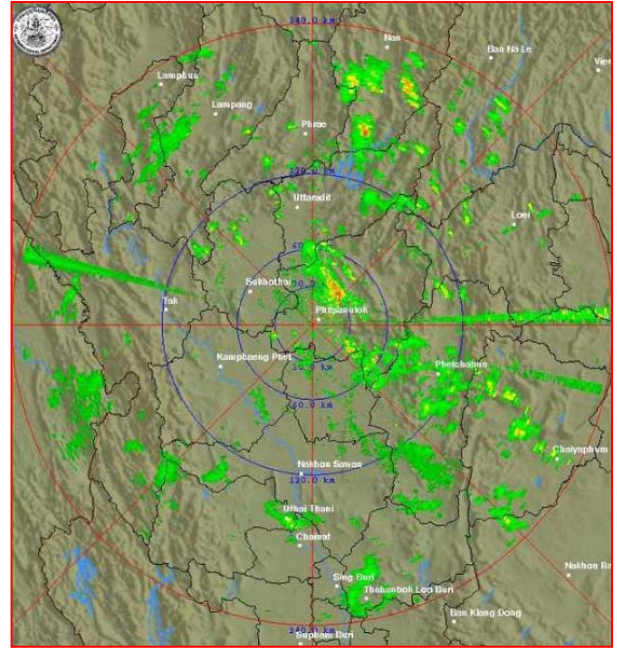


จุดตรวจวัด	ปริมาณฝน (มม.)
จ.ตราด	๑๒๔.๗
จ.ชลบุรี	๗๖.๑
จ.น่าน (ทุ่งช้าง)	๖๙.๘
จ.ชลบุรี (สัตหีบ)	๖๖.๖
จ.ลำปาง (ลำปาง สกษ.)	๖๑.๕
จ.ปราจีนบุรี	๕๖.๔
จ.ระยอง (ห้วยโป่ง สกษ.)	๔๓.๐

๓. เรดาร์ตรวจอากาศ ณ วันที่ ๑๒ กันยายน ๒๕๕๙ (ที่มา: กรมอุตุนิยมวิทยา)



สถานีสุวรรณภูมิ เวลา ๑๔.๓๐ น.



สถานีพิษณุโลก เวลา ๑๔.๔๕ น.

จากเรดาร์ตรวจอากาศ จะพบว่ามียกุ่มเมฆฝนกระจายบริเวณภาคเหนือ ภาคกลาง ภาคตะวันออก ภาคตะวันออกเฉียงเหนือ และภาคใต้

๔. สถานการณ์น้ำในอ่างเก็บน้ำขนาดใหญ่ ณ วันที่ ๑๒ กันยายน ๒๕๕๙ (ที่มา: กรมชลประทาน)

สภาพน้ำในอ่างเก็บน้ำขนาดใหญ่ ปริมาณน้ำในอ่างฯ ๓๘,๑๗๑ ล้าน ลบ.ม. คิดเป็นร้อยละ ๕๔ (ปริมาณน้ำใช้การได้ ๑๔,๖๔๔ ล้าน ลบ.ม. คิดเป็นร้อยละ ๓๑) ปริมาณน้ำในอ่างฯ เทียบกับปี ๒๕๕๘ (๓๕,๕๘๓ ล้าน ลบ.ม. คิดเป็นร้อยละ ๕๐) มากกว่าปี ๒๕๕๘ จำนวน ๒,๕๘๘ ล้าน ลบ.ม. ปริมาณน้ำไหลลงอ่างฯ จำนวน ๑๘๒.๒๕ ล้าน ลบ.ม. ปริมาณน้ำระบายจำนวน ๖๑.๓๙ ล้าน ลบ.ม. สามารถรับน้ำได้อีก ๓๒,๕๔๓ ล้าน ลบ.ม.

อ่างเก็บน้ำ	ปริมาณน้ำในอ่าง		ปริมาณน้ำใช้การได้		ปริมาณน้ำไหลลงอ่าง		ปริมาณน้ำระบาย		ปริมาณน้ำรับได้อีก (ล้าน ม. ^๓) (ความจุที่ รนส.- ปริมาณน้ำปัจจุบัน)
	ปริมาณ (ล้าน ม. ^๓)	% น้ำเก็บกัก	ปริมาณ (ล้าน ม. ^๓)	% น้ำใช้การ	วันนี้ (ล้าน ม. ^๓)	เมื่อวาน (ล้าน ม. ^๓)	วันนี้ (ล้าน ม. ^๓)	เมื่อวาน (ล้าน ม. ^๓)	
๑.ภูมิพล	๔,๘๖๑	๓๖	๑,๐๖๑	๑๑	๑๘.๕๖	๑๔.๕๔	๓.๐๐	๓.๐๐	๘,๖๐๑
๒.สิริกิติ์	๖,๒๙๐	๖๖	๓,๔๔๐	๕๒	๔๓.๘๙	๔๑.๕๖	๕.๐๐	๔.๘๙	๔,๓๕๐
๓.จุฬารัตน์	๕๕	๓๔	๑๘	๑๕	๐.๐๑	๐.๑๘	๐.๐๐	๐.๐๐	๑๕๒
๔.อุบลรัตน์	๘๘๑	๓๖	๓๐๐	๑๖	๑๒.๖๖	๑๔.๕๗	๑.๕๐	๑.๕๐	๑,๕๕๐
๕.ลำปาง	๘๘๒	๔๕	๗๘๒	๔๒	๑๗.๒๑	๒๓.๖๖	๓.๙๕	๔.๗๐	๑,๕๖๘
๖.สิรินธร	๑,๑๒๓	๕๗	๒๙๑	๒๖	๙.๔๖	๗.๗๙	๑๐.๙๐	๙.๒๓	๘๔๓
๗.ป่าสักชลสิทธิ์	๓๘๑	๔๐	๓๗๘	๔๐	๑.๖๘	๗.๒๓	๑.๓๖	๑.๓๖	๕๗๙
๘.ศรีนครินทร์	๑๑,๘๖๙	๖๗	๑,๖๐๔	๒๑	๑๓.๒๕	๑๘.๙๓	๘.๙๗	๙.๑๘	๖,๘๘๑
๙.วชิราลงกรณ	๔,๗๗๙	๕๔	๑,๗๖๗	๓๐	๑๗.๗๐	๒๒.๙๐	๘.๙๙	๘.๘๕	๖,๒๒๑
๑๐.ขุนด่านปราการชล	๑๓๗	๖๑	๑๓๒	๖๐	๒.๕๑	๒.๙๐	๐.๕๔	๐.๕๔	๘๙
๑๑.รัชชประภา	๔,๔๕๔	๗๙	๓,๑๐๒	๗๒	๑๖.๔๗	๑๓.๐๖	๕.๐๙	๑๗.๓๘	๒,๑๖๖
๑๒.บางบาล	๔๓๖	๓๐	๑๖๐	๑๔	๐.๓๓	๑.๑๑	๒.๑๔	๒.๑๑	๑,๒๓๘

๕. สถานการณ์น้ำในประเทศ ณ วันที่ ๘ - ๑๒ กันยายน ๒๕๕๙ (ที่มา: กรมชลประทาน)

สถานี	แม่น้ำ	อำเภอ	จังหวัด	ระดับ ตลิ่ง (ม. รทก.)	ระดับน้ำ (ม.รทก.)					แนวโน้ม
					พฤษภาคม	ตุลาคม	พฤศจิกายน	ธันวาคม	มกราคม	
					๘ ก.ย.	๙ ก.ย.	๑๐ ก.ย.	๑๑ ก.ย.	๑๒ ก.ย.	
P.๑	ปิง	เมือง	เชียงใหม่	๓.๗๐	๑.๔๒	๑.๕๑	๑.๖๑	๑.๕๖	๑.๙๔	เพิ่มขึ้น
W.๑C	วัง	เมือง	ลำปาง	๕.๒๐	๐.๑๕	๐.๐๖	๐.๒๘	๐.๑๗	๐.๑๖	ลดลง
Y.๔	ยม	เมือง	สุโขทัย	๗.๔๕	๔.๕๕	๔.๔๕	๔.๑๓	๔.๑๒	๓.๘๖	ลดลง
N.๖๗	น่าน	ชุมแสง	นครสวรรค์	๒๘.๓๐	๒๒.๒๘	๒๒.๑๐	๒๑.๙๘	๒๑.๙๖	๒๑.๘๙	ลดลง
C.๑๓	เจ้าพระยา	สรรพยา	ชัยนาท	๑๖.๓๔	๑๖.๐๐	๑๖.๐๐	๑๖.๐๐	๑๖.๐๐	๑๕.๘๐	ลดลง
M.๖A	มูล	สตึก	บุรีรัมย์	๕.๔๐	๒.๕๒	๒.๕๙	๒.๖๐	๒.๔๘	๒.๔๘	ทรงตัว
M.๗	มูล	เมือง	อุบลราชธานี	๗.๐๐	๓.๒๓	๓.๒๘	๓.๓๕	๓.๔๔	๓.๖๘	เพิ่มขึ้น
M.๑๙๑	ลำตะคอง	เมือง	นครราชสีมา	๓.๐๐	๑.๐๗	๑.๐๙	๑.๑๗	๑.๒๓	๑.๑๕	ลดลง
M.๑๕๙	ลำชี	จอมพระ	สุรินทร์	๑๑.๓๐	๓.๘๕	๒.๗๐	๓.๒๓	๓.๒๕	๓.๒๘	เพิ่มขึ้น
M.๙๕	ลำเสียวใหญ่	สุวรรณภูมิ	ร้อยเอ็ด	๓.๒๐	๒.๘๘	๒.๙๑	๒.๖๙	๒.๗๐	๒.๗๘	เพิ่มขึ้น
X.๖๔	คลองท่ามะ	ท่ามะ	ชุมพร	๑๗.๑๓	๗.๙๖	๘.๐๐	๗.๙๖	๗.๙๔	๗.๘๒	ลดลง
X.๑๔๙	คลองกลาย	นบพิตำ	นครศรีธรรมราช	๓๓.๙๖	๒๘.๙๘	๒๘.๙๙	๒๘.๙๖	๒๘.๙๗	๒๙.๑๕	เพิ่มขึ้น
X.๒๗๔	แม่น้ำโก-ลก	แว้ง	นราธิวาส	๒๒.๔๐	๑๘.๔๗	๑๘.๕๒	๑๘.๔๗	๑๘.๖๕	๑๘.๖๔	ลดลง
X.๓๗A	แม่น้ำตาปี	พระแสง	สุราษฎร์ธานี	๑๐.๗๖	๘.๑๓	๘.๕๙	๘.๘๘	๙.๐๘	๙.๒๖	เพิ่มขึ้น

*** ยังไม่ได้รับรายงาน

๖. สถานการณ์น้ำในพื้นที่ลุ่มน้ำโขง ณ วันที่ ๑๒ กันยายน ๒๕๕๙ (ที่มา:MRC: Mekong River Commission)

สถานี	ระดับตลิ่ง(เมตร)	ระดับน้ำ (เมตร)	ต่ำกว่าระดับตลิ่ง (เมตร)	แนวโน้ม
อ.เชียงแสน จ.เชียงราย	๑๒.๘๐	๔.๙๕	๗.๘๕	ลดลง
อ.เชียงคาน จ.เลย	๑๖.๐๐	๑๑.๑๕	๔.๘๕	เพิ่มขึ้น
อ.เมือง จ.หนองคาย	๑๒.๒๐	๘.๘๐	๓.๔๐	ลดลง
อ.เมือง จ.นครพนม	๑๒.๕๐	๙.๕๗	๒.๙๓	เพิ่มขึ้น
อ.เมือง จ.มุกดาหาร	๑๒.๐๐	๙.๓๒	๒.๖๘	เพิ่มขึ้น
อ.โขงเจียม จ.อุบลราชธานี	๑๔.๕๐	๑๐.๔๙	๔.๐๑	เพิ่มขึ้น

๖. สถานการณ์เตือนภัย Early Warning ณ วันที่ ๑๒ กันยายน ๒๕๕๙ (ที่มา: สำนักวิจัย พัฒนาและอุทกวิทยา กรมทรัพยากรน้ำ)

[เวลา ๐๘.๐๐ น. - ๑๕.๐๐ น.(วันนี้)]

การแจ้งเตือน	สถานี	การแจ้งเตือน
เตือนสีแดง (อพยพ)	บ้านกุดต่อเรือ ต.ทรายขาว อ.วังสะพุง จ.เลย	ระดับน้ำ ๔.๗๓ เมตร ระดับวิกฤต ๔.๕๐ เมตร
เตือนสีเหลือง (เตือนภัย)	-	-
เตือนสีเขียว (เฝ้าระวัง)	บ้านคลองสะท้อน ต.วังหมี่ อ.วังน้ำเขียว จ.นครราชสีมา บ้านขุนสถาน ต.สันตะ อ.น่าน้อย จ.น่าน บ้านดง ต.ดงสุวรรณ อ.ดอกคำใต้ จ.พะเยา บ้านสันป่าสัก ต.แม่น้ำเรือ อ.เมืองพะเยา จ.พะเยา บ้านแม่จัวเหนือ ต.แม่สุก อ.แม่ใจ จ.พะเยา บ้านห้วยทรายคำ ต.บ้านต้อม อ.เมืองพะเยา จ.พะเยา บ้านห้วยหม้อ ต.บ้านต๋อน อ.เมืองพะเยา จ.พะเยา บ้านท่าทุ่งหลวง* ต.ท่าทุ่งหลวง อ.แม่ทา จ.ลำพูน บ้านท่าฟ้าเหนือ* ต.สระ อ.เชียงม่วน จ.พะเยา	ปริมาณฝนสะสม ๑๒ ชั่วโมง ๘๗.๕ มิลลิเมตร ปริมาณฝนสะสม ๑๒ ชั่วโมง ๘๖.๕ มิลลิเมตร ปริมาณฝนสะสม ๑๒ ชั่วโมง ๘๖.๐ มิลลิเมตร ปริมาณฝนสะสม ๑๒ ชั่วโมง ๘๘.๕ มิลลิเมตร ปริมาณฝนสะสม ๑๒ ชั่วโมง ๘๕.๕ มิลลิเมตร ปริมาณฝนสะสม ๑๒ ชั่วโมง ๙๖.๐ มิลลิเมตร ปริมาณฝนสะสม ๑๒ ชั่วโมง ๘๘.๐ มิลลิเมตร ระดับน้ำ ๒.๕๑ เมตร ระดับวิกฤต ๔.๕๐ เมตร ระดับน้ำ ๕.๒๔ เมตร ระดับวิกฤต ๔.๐๐ เมตร

*ได้รับข้อมูลจากทาง Social Media โดยโปรแกรม Line ศูนย์อุทกภัย ทน.

๗. เหตุการณ์วิกฤตน้ำปัจจุบัน ณ วันที่ ๑๒ กันยายน ๒๕๕๙ [เวลา ๐๘.๐๐ น. - ๑๕.๐๐ น.(วันนี้)]

จ.พะเยา ช่วงเช้ามีตมที่ผ่านมา น้ำจากลำน้ำร่องช้าง ได้ไหลหลากเข้าท่วมบ้านเรือน-พื้นที่ทางการเกษตรชาวดอกคำใต้ รวม ๕ ตำบล ๑๖ หมู่บ้าน ชาวบ้านได้รับความเดือดร้อน ประมาณ ๕๐๐ ครัวเรือน ประกอบด้วย ตำบลบ้านปิน หมู่ที่ ๑,๒,๗,๑๐ - ตำบลคือเวียง หมู่ที่ ๑,๒,๓ - ตำบลหนองหล่ม หมู่ที่ ๑,๒,๓,๔,๗,๘,๕ - ตำบลสันโค้ง หมู่ที่ ๘,๑๐

จ.เชียงใหม่ คืนที่ผ่านมา (๑๑ ก.ย.) เกิดน้ำป่าไหลหลาก มาตามลำน้ำแม่ลาย ท่วมบ้านเรือนประชาชนและรีสอร์ทที่อยู่ริมน้ำ บริเวณบ้านแม่ลาย , บ้านห้วยแก้ว , บ้านปางก่อง ต.ห้วยแก้ว อ.แม่ออน แต่ระดับน้ำลดลงอย่างรวดเร็ว ขณะที่ถนนไปยังบ้านแม่กำปอง ม.๓ ต.ห้วยแก้ว มีดินสไลด์ จำนวน ๔ จุด อบต.ห้วยแก้ว ได้นำรถแทรกเตอร์ เข้าเคลียร์เส้นทางเรียบร้อยแล้วในวันนี้(๑๒ ก.ย.)

๘. สถานการณ์อุทกภัย ณ วันที่ ๙ กันยายน ๒๕๕๙ (ที่มา : กรมป้องกันและบรรเทาสาธารณภัย)

- ไม่มีสถานการณ์อุทกภัย

๙. การคาดหมายลักษณะอากาศ ๗ วันข้างหน้า (ระหว่างวันที่ ๑๒ - ๑๘ กันยายน ๒๕๕๙)

ประเทศไทยจะมีฝนตกทั่วไปกับมีฝนหนักถึงหนักมากหลายพื้นที่ในภาคเหนือ ภาคตะวันออกเฉียงเหนือ ภาคกลางตอนบน ภาคตะวันออก และภาคใต้ เกือบตลอดช่วง สำหรับคลื่นลมบริเวณทะเลอันดามันและอ่าวไทยตอนบนมีกำลังแรง

ข้อควรระวัง ในช่วงวันที่ ๑๒-๑๕ ก.ย. ขอให้ประชาชนในภาคเหนือ ภาคตะวันออกเฉียงเหนือ ภาคกลางตอนบน ภาคตะวันออก และภาคใต้ระวังอันตรายจากฝนที่ตกต่อเนื่องโดยมีฝนตกหนัก และฝนที่ตกสะสมไว้ด้วย

สำหรับในช่วงวันที่ ๑๒ -๑๘ ก.ย. ชาวเรือควรเดินเรือด้วยความระมัดระวังและเรือเล็กบริเวณทะเลอันดามันและอ่าวไทยตอนบนควรงดออกจากฝั่ง

จึงเรียนมาเพื่อโปรดทราบ

นายสุพจน์ โตวิจักษณ์ชัยกุล
อธิบดีกรมทรัพยากรน้ำ