



รายงานการเฝ้าระวังติดตามสถานการณ์น้ำ ๒๔ ชั่วโมง

ศูนย์ป้องกันวิกฤติน้ำ กรมทรัพยากรน้ำ กระทรวงทรัพยากรธรรมชาติและสิ่งแวดล้อม
โทรศัพท์ ๐ ๒๒๕๘ ๖๖๓๑ โทรสาร ๐ ๒๒๕๘ ๖๖๒๙ <http://www.dwr.go.th>

รายงานฉบับที่ ๗๔๑/๒๕๖๐

เวลา ๑๕.๐๐ น.

วันที่ ๑๑ มกราคม ๒๕๖๐

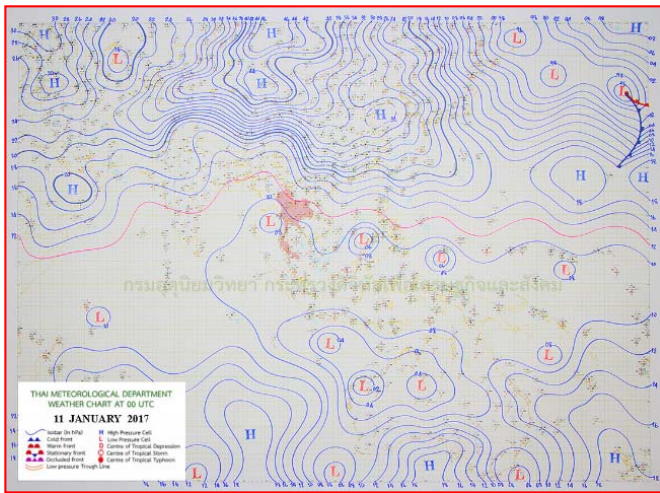
เรื่อง รายงานการเฝ้าระวังติดตามสถานการณ์น้ำ ๒๔ ชั่วโมง

เรียน รมว.ทส. เลขานุการ รมว.ทส. ปกท.ทส. รอง ปกท.ทส. อทท. รอง อทท. และหน่วยงานที่เกี่ยวข้อง

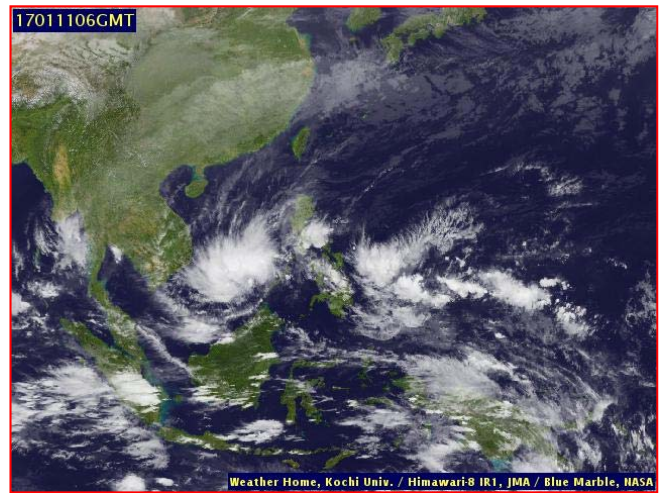
กรมทรัพยากรน้ำขอรายงานการเฝ้าระวังและติดตามสถานการณ์น้ำ ประจำวันที่ ๑๑ มกราคม ๒๕๖๐ ดังนี้

๑. สภาวะอากาศ ณ เวลา ๑๒.๐๐ น. (ที่มา: กรมอุตุนิยมวิทยา)

พยากรณ์อากาศ ๒๔ ชั่วโมงข้างหน้า สถานการณ์ฝนในภาคใต้ได้คลี่คลายแล้วและเข้าสู่สภาวะปกติตามฤดูกาลแต่ยังคงมีฝนตกหนักได้บางแห่ง สำหรับภาคเหนือ ภาคกลาง ภาคตะวันออก และกรุงเทพมหานครและปริมณฑล จะมีฝนตกเพิ่มขึ้น ส่วนคลื่นลมบริเวณทะเลอันดามันตอนบนตั้งแต่จังหวัดระนองขึ้นไปมีกำลังแรง โดยมีคลื่นสูง ๒-๓ เมตร ขอให้ชาวเรือเดินเรือด้วยความระมัดระวัง เรือเล็กบริเวณทะเลอันดามันตอนบนควรงดออกจากฝั่งต่อไปอีก ๑ วัน

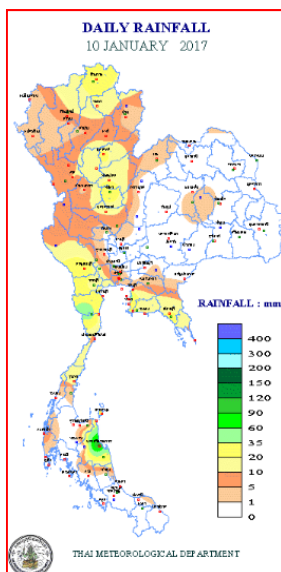


แผนที่อากาศ วันที่ ๑๑ ม.ค. ๒๕๖๐ เวลา ๐๗.๐๐ น.



ภาพถ่ายจากดาวเทียม วันที่ ๑๑ ม.ค. ๒๕๖๐ เวลา ๑๓.๐๐ น.

๒. ปริมาณฝนสะสม ณ เวลา ๐๗.๐๐ น. (เมื่อวาน) - ๐๗.๐๐ น. (วันนี้) (ที่มา: กรมอุตุนิยมวิทยา)

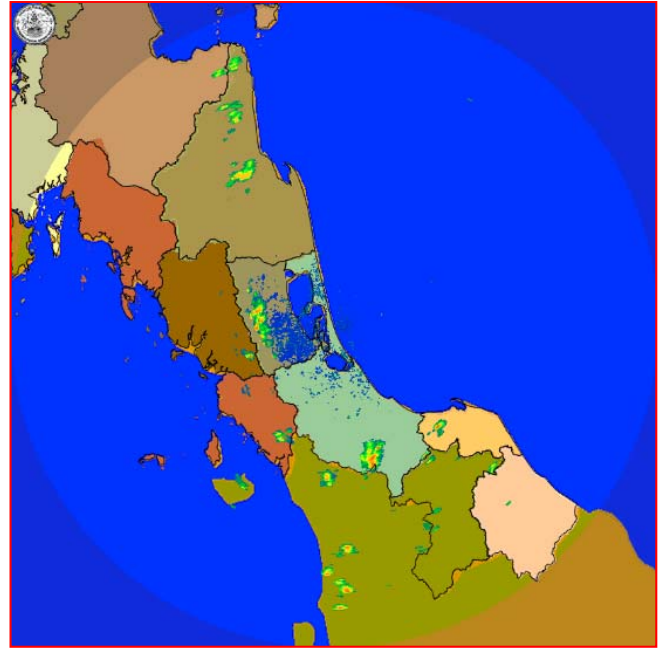


จุดตรวจวัด	ปริมาณฝน (มม.)
จ.นครศรีธรรมราช	๑๓๓.๙
จ.ชลบุรี (เกาะสีชัง)	๗๔.๕
จ.ชลบุรี (แหลมฉบัง)	๔๗.๖
จ.ประจวบคีรีขันธ์ (หนองพลับ สกษ.)	๔๕.๘
จ.นครศรีธรรมราช (สกษ.)	๔๒.๕
จ.พิจิตร (สกษ.)	๓๓.๖
จ.กาญจนบุรี	๓๒.๐

๓. เรดาร์ตรวจอากาศ ณ วันที่ ๑๑ มกราคม ๒๕๖๐ (ที่มา: กรมอุตุนิยมวิทยา)



สถานีสุวรรณภูมิ เวลา ๑๔.๓๐ น.



สถานีสงขลา เวลา ๑๔.๔๕ น.

จากเรดาร์ตรวจอากาศ จะพบว่ามียกุ่มเมฆฝนกระจายบริเวณภาคเหนือ ภาคกลาง ภาคตะวันออก และภาคใต้

๔. สถานการณ์น้ำในอ่างเก็บน้ำขนาดใหญ่ ณ วันที่ ๑๑ มกราคม ๒๕๖๐ (ที่มา: กรมชลประทาน)

สภาพน้ำในอ่างเก็บน้ำขนาดใหญ่ ปริมาณน้ำในอ่างฯ ๔๘,๖๘๗ ล้าน ลบ.ม. คิดเป็นร้อยละ ๖๙ (ปริมาณน้ำใช้การได้ ๒๕,๑๖๐ ล้าน ลบ.ม. คิดเป็นร้อยละ ๕๓) ปริมาณน้ำในอ่างฯ เทียบกับปี ๒๕๕๘ (๓๙,๑๘๒ ล้าน ลบ.ม. คิดเป็นร้อยละ ๕๕) มากกว่าปี ๒๕๕๘ จำนวน ๙,๕๐๕ ล้าน ลบ.ม. ปริมาณน้ำไหลลงอ่างฯ จำนวน ๗๘.๖๗ ล้าน ลบ.ม. ปริมาณน้ำระบายจำนวน ๘๓.๗๓ ล้าน ลบ.ม. สามารถรับน้ำได้อีก ๒๒,๐๗๐ ล้าน ลบ.ม. ในช่วงฤดูแล้งตั้งแต่วันที่ ๑ พฤศจิกายน ๒๕๕๙ ถึงปัจจุบัน ปริมาณน้ำไหลลงอ่างฯสะสม จำนวน ๔,๙๖๗ ลบ.ม. ปริมาณน้ำระบายสะสม จำนวน ๔,๕๖๔ ล้าน ลบ.ม.

อ่างเก็บน้ำ	ปริมาณน้ำในอ่าง		ปริมาณน้ำใช้การได้		ปริมาณน้ำไหลลงอ่าง		ปริมาณน้ำระบาย		ปริมาณน้ำรับได้อีก (ล้าน ม. ^๓) (ความจุที่ รนส.- ปริมาณน้ำปัจจุบัน)
	ปริมาณ (ล้าน ม. ^๓)	% น้ำเก็บกัก	ปริมาณ (ล้าน ม. ^๓)	% น้ำใช้การ	วันนี้ (ล้าน ม. ^๓)	เมื่อวาน (ล้าน ม. ^๓)	วันนี้ (ล้าน ม. ^๓)	เมื่อวาน (ล้าน ม. ^๓)	
๑.ภูมิพล	๖,๙๔๔	๕๒	๓,๑๔๔	๓๓	๔.๖๕	๒.๘๓	๑๑.๐๐	๑๑.๐๐	๖,๕๑๘
๒.สิริกิติ์	๗,๑๐๓	๗๕	๔,๒๕๓	๖๔	๗.๗๘	๓.๔๐	๒๕.๐๐	๒๕.๑๖	๓,๕๓๗
๓.จุฬาภรณ์	๑๕๐	๙๑	๑๑๓	๘๙	๐.๑๓	๐.๐๓	๐.๐๐	๐.๐๐	๕๗
๔.อุบลรัตน์	๒,๐๒๓	๘๓	๑,๔๔๒	๗๘	๐.๐๐	๐.๐๐	๘.๑๙	๘.๔๑	๔๐๘
๕.ลำปาว	๑,๐๕๑	๕๓	๙๕๑	๕๑	๐.๐๐	๒.๖๑	๔.๖๗	๔.๗๕	๑,๓๙๙
๖.สิรินธร	๑,๕๔๗	๗๙	๗๑๖	๖๓	๑.๘๘	๐.๐๐	๒.๓๑	๒.๐๐	๔๑๙
๗.ป่าสักชลสิทธิ์	๘๑๕	๘๕	๘๑๒	๘๕	๒.๔๓	๔.๐๓	๕.๖๓	๕.๒๔	๑๔๕
๘.ศรีนครินทร์	๑๓,๕๖๐	๗๖	๓,๒๙๕	๔๔	๘.๖๗	๗.๘๗	๕.๙๙	๖.๐๑	๕,๒๙๐
๙.วีรลพการณ	๕,๖๒๔	๖๓	๒,๖๑๒	๔๕	๔.๙๑	๑.๙๓	๑๐.๐๔	๑๐.๐๔	๕,๓๗๖
๑๐.ขุนด่านปราการชล	๑๙๐	๘๕	๑๘๖	๘๕	๐.๐๑	๐.๐๑	๑.๒๔	๒.๔๔	๓๖
๑๑.รัชชประภา	๔,๙๘๑	๘๘	๓,๖๒๙	๘๕	๗.๒๕	๑๗.๓๙	๐.๐๐	๐.๐๐	๑,๖๓๙
๑๒.บางยาง	๗๔๙	๕๑	๔๗๒	๔๐	๔.๕๔	๔.๘๙	๐.๐๐	๐.๐๐	๙๒๕

๕. สถานการณ์น้ำในประเทศ ณ วันที่ ๗ - ๑๑ มกราคม ๒๕๖๐ (ที่มา: กรมชลประทาน)

สถานี	แม่น้ำ	อำเภอ	จังหวัด	ระดับตลิ่ง (ม.รทก.)	ระดับน้ำ (ม.รทก.)					แนวโน้ม
					เสาร์	อาทิตย์	จันทร์	อังคาร	พุธ	
					๗ ม.ค.	๘ ม.ค.	๙ ม.ค.	๑๐ ม.ค.	๑๑ ม.ค.	
P.๑	ปิง	เมือง	เชียงใหม่	๓.๗๐	๑.๒๙	๑.๓๑	๑.๒๒	๑.๓๑	๑.๓๗	เพิ่มขึ้น
W.๑C	วัง	เมือง	ลำปาง	๕.๒๐	-๐.๖๐	-๐.๖๖	-๐.๖๖	-๐.๖๖	-๐.๖๕	ทรงตัว
Y.๔	ยม	เมือง	สุโขทัย	๗.๔๕	๑.๐๒	๐.๘๑	๐.๕๖	๐.๕๒	๐.๕๖	เพิ่มขึ้น
N.๗A	น่าน	เมือง	พิจิตร	๑๐.๗๘	๒.๙๓	๒.๗๖	๒.๘๙	๒.๙๕	๓.๑๑	เพิ่มขึ้น
C.๑๓	เจ้าพระยา	สรรพยา	ชัยนาท	๑๖.๓๔	๑๔.๙๑	๑๔.๘๕	๑๔.๘๓	๑๔.๘๐	๑๔.๗๙	ลดลง
M.๖A	มูล	สตึก	บุรีรัมย์	๖.๐๐	๐.๙๔	๐.๘๙	๐.๘๙	๐.๘๖	๐.๘๔	ลดลง
M.๗	มูล	เมือง	อุบลราชธานี	๗.๐๐	๑.๖๖	๑.๖๕	๑.๖๔	๑.๖๓	๑.๖๙	เพิ่มขึ้น
M.๑๙๑	ลำตะคอง	เมือง	นครราชสีมา	๓.๐๐	๐.๖๙	๐.๖๙	๐.๗๑	๐.๘๕	๐.๘๔	ลดลง
M.๑๕๙	ลำชี	จอมพระ	สุรินทร์	๑๑.๓๐	๒.๐๐	๒.๓๕	๒.๓๓	๒.๒๖	๒.๒๓	ลดลง
M.๙๕	ลำเสียวใหญ่	สุวรรณภูมิ	ร้อยเอ็ด	๓.๒๐	๒.๒๖	๒.๒๖	๒.๒๓	๒.๒๒	๒.๒๑	ลดลง
X.๖๔	คลองท่าแซะ	ท่าแซะ	ชุมพร	๑๗.๑๓	๑๔.๖๕	๑๓.๓๖	๑๕.๗๕	๑๗.๒๗	๑๖.๐๐	ลดลง
X.๑๔๙	คลองกลาย	นบพิตำ	นครศรีธรรมราช	๓๓.๙๖	๓๐.๘๘	๓๐.๗๒	๓๐.๔๘	๓๐.๑๒	๒๙.๙๖	ลดลง
X.๒๗๔	แม่น้ำโก-ลก	แว้ง	นราธิวาส	๒๒.๔๐	๒๐.๐๖	๒๐.๒๖	๑๙.๗๘	๑๙.๖๔	๑๙.๕๖	ลดลง
X.๓๗A	แม่น้ำตาปี	พระแสง	สุราษฎร์ธานี	๑๐.๗๖	๑๐.๒๖	๑๑.๐๓	๑๑.๔๓	๑๒.๐๔	๑๒.๑๗	เพิ่มขึ้น

*** ยังไม่ได้รับรายงาน

สถานการณ์น้ำในพื้นที่ลุ่มน้ำโขง ณ วันที่ ๙ มกราคม ๒๕๖๐ (ที่มา:MRC: Mekong River Commission)

สถานี	ระดับตลิ่ง(เมตร)	ระดับน้ำ (เมตร)	ต่ำกว่าระดับตลิ่ง (เมตร)	แนวโน้ม
อ.เชียงแสน จ.เชียงราย	๑๒.๘๐	๒.๖๖	๑๐.๑๔	ลดลง
อ.เชียงคาน จ.เลย	๑๖.๐๐	๖.๒๓	๙.๗๗	เพิ่มขึ้น
อ.เมือง จ.หนองคาย	๑๒.๒๐	๓.๐๔	๙.๑๖	เพิ่มขึ้น
อ.เมือง จ.นครพนม	๑๒.๕๐	๒.๓๕	๑๐.๑๕	ลดลง
อ.เมือง จ.มุกดาหาร	๑๒.๐๐	๒.๕๙	๙.๔๑	เพิ่มขึ้น
อ.โขงเจียม จ.อุบลราชธานี	๑๔.๕๐	๒.๙๒	๑๑.๕๘	เพิ่มขึ้น

๖. สถานการณ์เตือนภัย Early Warning ณ วันที่ ๑๑ มกราคม ๒๕๖๐ (ที่มา: สำนักวิจัย พัฒนาและอุทกวิทยา กรมทรัพยากรน้ำ)
[เวลา ๐๘.๐๐ น. - ๑๕.๐๐ น. (วันนี้)]

การแจ้งเตือน	สถานี	การแจ้งเตือน
เตือนสีแดง (อพยพ)	-	-
เตือนสีเหลือง (เตือนภัย)	-	-
เตือนสีเขียว (เฝ้าระวัง)	-	-

*ได้รับข้อมูลจากทาง Social Media โดยโปรแกรม Line ศูนย์อุทกภัย ทน.

๗. สถานการณ์ธรณีพิบัติ ณ วันที่ ๑๑ มกราคม ๒๕๖๐ (ที่มา : กรมทรัพยากรธรณี)

ประกาศเฝ้าระวังภัยดินถล่มและน้ำป่าไหลหลากในพื้นที่เสี่ยงภัยโดยเฉพาะในพื้นที่ เพชรบุรี ประจวบคีรีขันธ์ ชุมพร นครศรีธรรมราช สุราษฎร์ธานี ระนอง พังงา กระบี่ พัทลุง และสงขลา

๘. เหตุการณ์วิกฤตน้ำปัจจุบัน ณ วันที่ ๑๑ มกราคม ๒๕๖๐ [เวลา ๐๘.๐๐ น. - ๑๕.๐๐ น. (วันนี้)]

จ.ประจวบคีรีขันธ์ – สถานการณ์น้ำท่วมล่าสุด ระดับน้ำเริ่มลดตั้งแต่ช่วงเช้ามีตที่ผ่านมาทำให้ในพื้นที่ชั้นในของอำเภอ บางสะพาน ทั้งถนนหนทางที่เข้าสู่บางสะพานน้ำได้แห้งรวมทั้งตามบ้านเรือน ร้านค้า ฯลฯ ประชาชนเริ่มกลับเข้าไปทำความสะอาดและดูความเสียหายจากเหตุการณ์น้ำท่วมครั้งนี้ ซึ่งชาวบ้านบางรายบอกว่าครั้งนี้แทบสิ้นเนื้อประดาตัว

๙. สถานการณ์อุทกภัย ณ วันที่ ๑๑ มกราคม ๒๕๖๐ (ที่มา : กรมป้องกันและบรรเทาสาธารณภัย)

สถานการณ์อุทกภัย วาตภัย และน้ำป่าไหลหลาก ในพื้นที่จังหวัดภาคใต้

ตั้งแต่วันที่ ๑ มกราคม ๒๕๖๐ – ปัจจุบัน ยังคงมีสถานการณ์ ๑๒ จังหวัด (พัทลุง นราธิวาส ยะลา สงขลา ปัตตานี ตรัง สุราษฎร์ธานี นครศรีธรรมราช ชุมพร ระนอง กระบี่ ประจวบคีรีขันธ์) ๑๑๗ อำเภอ ๗๐๐ ตำบล ๕,๑๔๕ หมู่บ้าน ๓๙๔,๕๐๙ ครัวเรือน ๑,๑๘๘,๘๗๑ คน เสียชีวิต ๓๑ ราย สูญหาย ๒ ราย

ความเสียหายด้านสิ่งสาธารณประโยชน์ ประกอบด้วย สถานที่ราชการ ๑๗ แห่ง ถนน ๕๙๒ จุด คอสะพาน ๑๐๖ แห่ง ท่อระบายน้ำ ๖๗ แห่ง ฝาย ๒๕ แห่ง โรงเรียน ๒๕ แห่ง วัด/มัสยิด ๑๑ แห่ง

- จังหวัดที่สถานการณ์คลี่คลายแล้ว ๒ จังหวัด (ยะลา ระนอง)
- ปัจจุบันยังคงได้รับผลกระทบจำนวน ๑๐ จังหวัด ๙๔ อำเภอ ๕๗๙ ตำบล ๔,๐๗๓ หมู่บ้าน

๑๐. การคาดหมายลักษณะอากาศ ๗ วันข้างหน้า (ระหว่างวันที่ ๑๑ - ๑๗ มกราคม ๒๕๖๐)

ในช่วงวันที่ ๑๑-๑๓ ม.ค. ๖๐ ภาคเหนือ ภาคตะวันออกเฉียงเหนือ ภาคกลาง ภาคตะวันออก รวมทั้งกรุงเทพมหานคร และปริมณฑล มีฝนเกิดขึ้นในระยะนี้ สำหรับภาคใต้จะมีฝนน้อย

ส่วนในช่วงวันที่ ๑๔-๑๗ ม.ค. ๖๐ ประเทศไทยตอนบน จะมีอากาศเย็นลง โดยอุณหภูมิลดลง ๓-๖ องศาเซลเซียส

สำหรับมรสุมตะวันออกเฉียงเหนือที่พัดปกคลุมภาคใต้และอ่าวไทยมีกำลังแรงขึ้นในช่วงวันที่ ๑๖-๑๗ ม.ค. ๖๐ ทำให้ภาคใต้มีฝนเพิ่มขึ้น กับมีฝนตกหนักบางแห่ง และคลื่นลมมีกำลังแรงขึ้น โดยมีคลื่นสูง ๒-๓ เมตรช่วงเวลาดังกล่าว

จึงเรียนมาเพื่อโปรดทราบ

นายวรศาสน์ อภัยพงษ์
อธิบดีกรมทรัพยากรน้ำ