



รายงานการเฝ้าระวังติดตามสถานการณ์น้ำ ๒๔ ชั่วโมง

ศูนย์ป้องกันวิกฤติน้ำ กรมทรัพยากรน้ำ กระทรวงทรัพยากรธรรมชาติและสิ่งแวดล้อม
โทรศัพท์ ๐ ๒๒๕๘ ๖๖๓๑ โทรสาร ๐ ๒๒๕๘ ๖๖๒๙ <http://www.dwr.go.th>

รายงานฉบับที่ ๑๑๔๓/๒๕๖๐

เวลา ๑๕.๐๐น.

วันที่ ๑ สิงหาคม ๒๕๖๐

เรื่อง รายงานการเฝ้าระวังติดตามสถานการณ์น้ำ ๒๔ ชั่วโมง

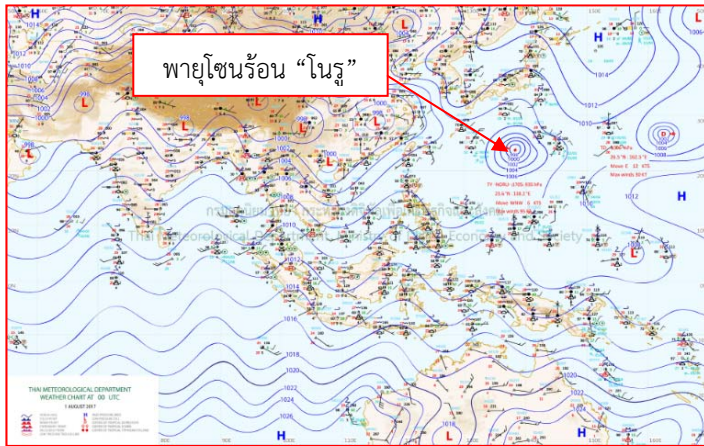
เรียน รมว.ทส. เลขานุการ รมว.ทส.ปทท.ทส. รอง ปทท.ทส. อทท. รอง อทท. และหน่วยงานที่เกี่ยวข้อง

กรมทรัพยากรน้ำขอรายงานการเฝ้าระวังและติดตามสถานการณ์น้ำ ประจำวันที่ ๑ สิงหาคม ๒๕๖๐ ดังนี้

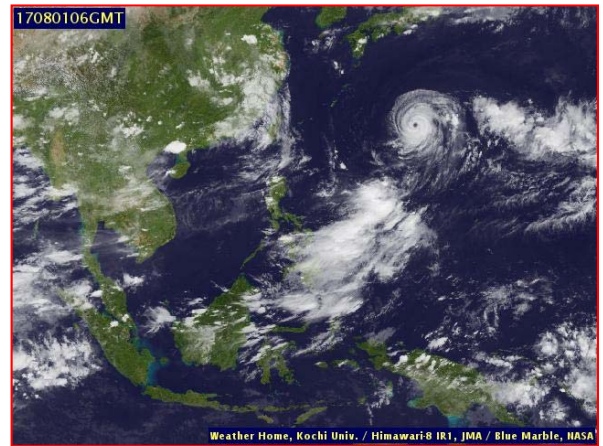
๑. สภาพอากาศ ณ เวลา ๑๒.๐๐ น. (ที่มา: กรมอุตุนิยมวิทยา)

พยากรณ์อากาศ ๒๔ ชั่วโมงข้างหน้า การกระจายของฝนมีในบริเวณตอนบนของภาคเหนือ ตอนบนและด้านตะวันออกของภาคตะวันออกเฉียงเหนือ รวมทั้งมีฝนตกชุกหลายพื้นที่บริเวณภาคใต้ฝั่งตะวันตก ขอให้ประชาชนในภาคใต้ฝั่งตะวันตกระมัดระวังอันตรายจากฝนตกหนักและฝนที่ตกสะสมในระยะ ๒-๓ วันนี้ไว้ด้วย

สำหรับทะเลอันดามันมีคลื่นสูง ๒-๓ เมตร ชาวเรือควรเดินเรือด้วยความระมัดระวังและเรือเล็กควรงดออกจากฝั่ง

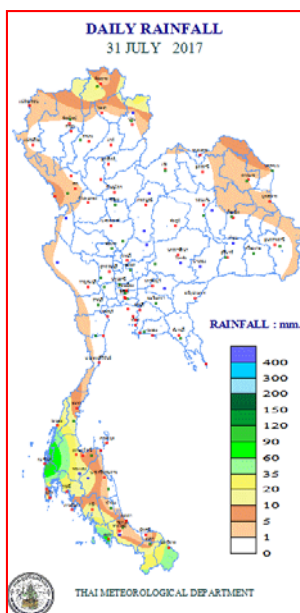


แผนที่อากาศ วันที่ ๑ ส.ค. ๒๕๖๐ เวลา ๐๗.๐๐ น.



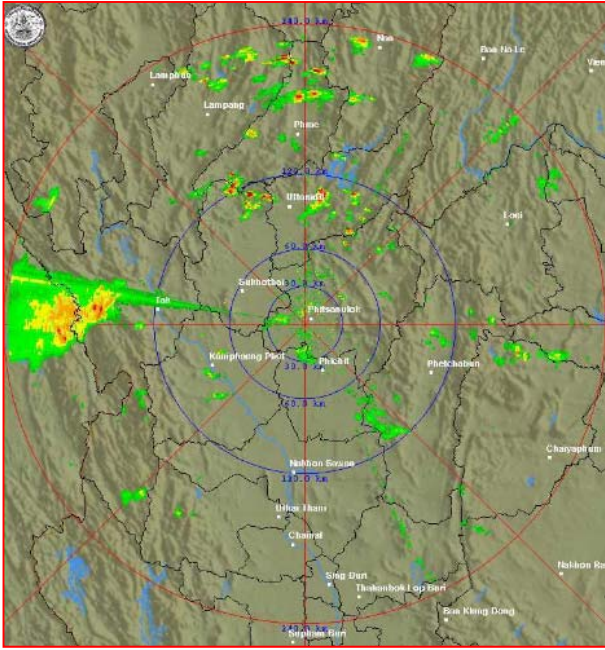
ภาพถ่ายจากดาวเทียม วันที่ ๑ ส.ค. ๒๕๖๐ เวลา ๑๓.๐๐ น.

๒. ปริมาณฝนสะสม ณ เวลา ๐๗.๐๐น. (เมื่อวาน) - ๐๗.๐๐ น.(วันนี้) (ที่มา: กรมอุตุนิยมวิทยา)

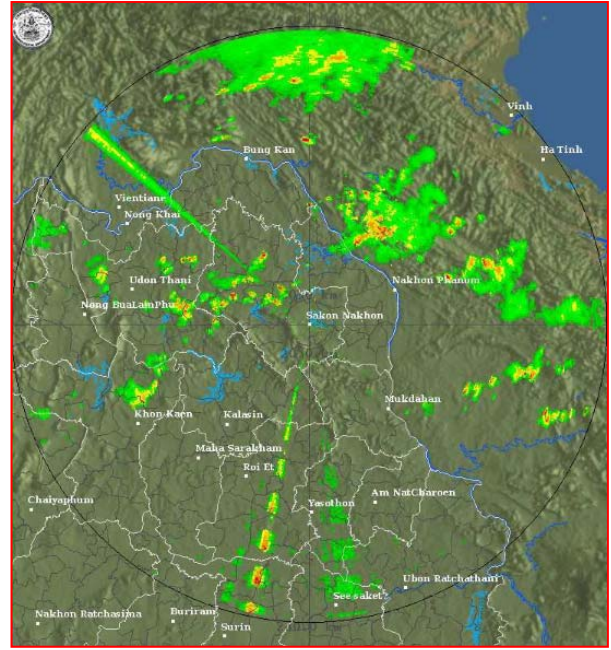


จุดตรวจวัด	ปริมาณฝน (มม.)
จ.พังงา (ตะกั่วป่า)	๑๒๕.๓
จ.สตูล	๖๙.๖
จ.นราธิวาส	๔๑.๔
จ.ระนอง	๓๐.๔
จ.น่าน (ทุ่งช้าง)	๒๔.๓
จ.เชียงราย (สภข.)	๒๒.๘
จ.กระบี่	๑๘.๓
จ.นครศรีธรรมราช (ฉวาง)	๑๗.๓

๓.เรดาร์ตรวจอากาศ ณ วันที่ ๑ สิงหาคม ๒๕๖๐ (ที่มา: กรมอุตุนิยมวิทยา)



สถานีพิษณุโลก เวลา ๑๔.๔๕ น.



สถานีสกลนคร เวลา ๑๔.๔๕ น.

จากเรดาร์ตรวจอากาศจะพบว่ามียกลุ่มเมฆฝนกระจายบริเวณภาคเหนือ ภาคตะวันออกเฉียงเหนือ ภาคตะวันออก ภาคกลาง และภาคใต้

๔.สถานการณ์น้ำในอ่างเก็บน้ำขนาดใหญ่ ณ วันที่ ๑ สิงหาคม ๒๕๖๐ (ที่มา: กรมชลประทาน)

สภาพน้ำในอ่างเก็บน้ำขนาดใหญ่ ปริมาณน้ำในอ่างฯ ๔๔,๒๓๕ ล้านลบ.ม. คิดเป็นร้อยละ ๖๓ (ปริมาณน้ำใช้การได้ ๒๐,๗๐๙ ล้านลบ.ม. คิดเป็นร้อยละ ๔๔) ปริมาณน้ำในอ่างฯ เทียบกับปี ๒๕๕๙ (๓๒,๕๗๓ ล้านลบ.ม. คิดเป็นร้อยละ ๔๖) มากกว่าปี ๒๕๕๙ จำนวน ๑๑,๖๖๒ ล้านลบ.ม. ปริมาณน้ำไหลลงอ่างฯ จำนวน ๔๑๗.๓๕ ล้านลบ.ม.ปริมาณน้ำระบาย จำนวน ๑๘๐.๑๘ ล้านลบ.ม. สามารถรับน้ำได้อีก ๒๖,๕๒๒ ล้านลบ.ม.

อ่างเก็บน้ำ	ปริมาณน้ำในอ่าง		ปริมาณน้ำใช้การได้		ปริมาณน้ำไหลลงอ่าง		ปริมาณน้ำระบาย		ปริมาณน้ำรับได้อีก (ล้าน ม. ^๓) (ความจุที่ รนส- ปริมาณน้ำ ปัจจุบัน)
	ปริมาณ (ล้าน ม. ^๓)	% น้ำเก็บกัก	ปริมาณ (ล้าน ม. ^๓)	% น้ำใช้การ	วันนี้ (ล้าน ม. ^๓)	เมื่อวาน (ล้าน ม. ^๓)	วันนี้ (ล้าน ม. ^๓)	เมื่อวาน (ล้าน ม. ^๓)	
๑.ภูมิพล	๖,๔๘๐	๔๘	๒,๖๘๐	๒๘	๒๙.๙๐	๔๔.๔๒	๑.๕๐	๑.๕๐	๖,๙๘๒
๒.สิริกิติ์	๕,๕๒๐	๕๘	๒,๖๗๐	๔๐	๓๒.๙๙	๓๔.๓๓	๒.๕๓	๐.๐๐	๕,๑๒๐
๓.จุฬารัตน์	๙๒	๕๖	๕๕	๔๔	๐.๑๕	๐.๕๐	๐.๑๓	๐.๐๐	๑๑๕
๔.อุบลรัตน์	๑,๕๐๗	๖๒	๙๒๖	๕๐	๕๗.๖๓	๖๕.๕๐	๑๕.๙๑	๑๖.๐๕	๙๒๔
๕.ลำปาว	๑,๖๗๘	๘๕	๑,๕๗๘	๘๔	๕๕.๒๘	๑๑๕.๐๖	๓๓.๖๘	๔๙.๑๖	๗๗๒
๖.สิรินธร	๑,๓๖๐	๖๙	๕๒๙	๔๗	๗.๕๘	๑๐.๘๑	๑๑.๔๐	๒.๓๑	๖๐๖
๗.ป่าสักชลสิทธิ์	๔๐๔	๔๒	๔๐๑	๔๒	๔๘.๒๖	๕๒.๕๒	๔๗.๕๗	๔๓.๒๖	๕๕๖
๘.ศรีนครินทร์	๑๓,๐๕๓	๗๔	๒,๗๘๘	๓๗	๔๑.๔๔	๔๒.๗๖	๗.๐๔	๗.๐๒	๕,๗๙๗
๙.วชิราลงกรณ	๕,๒๘๓	๖๐	๒,๒๗๑	๓๙	๕๓.๑๗	๗๒.๗๘	๖.๙๗	๗.๐๖	๕,๗๑๗
๑๐.ขุนด่านปราการชล	๑๐๒	๔๖	๙๘	๔๔	๑.๕๙	๒.๐๖	๐.๕๘	๐.๕๘	๑๒๔
๑๑.รัชชประภา	๔,๐๐๓	๗๑	๒,๖๕๑	๖๒	๑๕.๐๙	๒๕.๕๖	๗.๓๖	๖.๑๕	๒,๖๑๗
๑๒.บางกลาง	๘๕๐	๕๘	๕๗๔	๔๙	๒.๘๖	๒.๑๓	๕.๙๖	๖.๐๓	๘๒๔

๕. สถานการณ์น้ำในประเทศ ณ วันที่ ๒๘ กรกฎาคม - ๑ สิงหาคม ๒๕๖๐ (ที่มา: กรมชลประทาน)

สถานี	แม่น้ำ	อำเภอ	จังหวัด	ระดับตลิ่ง (ม.รทก.)	ระดับน้ำ (ม.รทก.)					แนวโน้ม
					ศุกร์	เสาร์	อาทิตย์	จันทร์	อังคาร	
					๒๘ ก.ค.	๒๙ ก.ค.	๓๐ ก.ค.	๓๑ ก.ค.	๑ ส.ค.	
P.๑	ปิง	เมือง	เชียงใหม่	๓.๗๐	๒.๐๖	๑.๘๑	๑.๖๗	๑.๕๕	๑.๕๐	ลดลง
W.๑C	วัง	เมือง	ลำปาง	๕.๒๐	๑.๔๐	๑.๓๘	๑.๓๗	๑.๓๓	๑.๒๓	ลดลง
Y.๑๖	ยม	บางระกำ	พิษณุโลก	๗.๒๘	๗.๔๖	๗.๕๘	๗.๗๖	๗.๗๓	๗.๗๖	เพิ่มขึ้น
N.๗A	น่าน	เมือง	พิจิตร	๑๐.๗๘	๘.๒๕	๘.๖๕	๘.๘๓	๘.๗๓	๘.๔๔	ลดลง
C.๑๓	เจ้าพระยา	สรรพยา	ชัยนาท	๑๖.๓๔	๑๒.๖๗	๑๒.๘๗	๑๓.๒๐	๑๓.๒๕	๑๓.๒๕	ทรงตัว
M.๖A	มูล	สตึก	บุรีรัมย์	๖.๐๐	๔.๐๘	๔.๐๗	๔.๘๑	๕.๑๙	๕.๔๗	เพิ่มขึ้น
M.๗	มูล	เมือง	อุบลราชธานี	๗.๐๐	๖.๒๖	๖.๕๐	๖.๖๗	๖.๘๖	๖.๖๗	เพิ่มขึ้น
M.๑๙๑	ลำตะคอง	เมือง	นครราชสีมา	๓.๐๐	๐.๘๔	๐.๙๘	๐.๘๖	๐.๙๓	๐.๘๕	ลดลง
M.๑๕๙	ลำชี	จอมพระ	สุรินทร์	๑๑.๓๐	๕.๕๘	๖.๑๐	๖.๒๐	๖.๒๔	๖.๒๓	ลดลง
M.๙๕	ลำเสียวใหญ่	สุวรรณภูมิ	ร้อยเอ็ด	๓.๒๐	๒.๙๒	๓.๒๒	๓.๔๒	๓.๖๒	๓.๗๕	เพิ่มขึ้น
X.๖๔	คลองท่าแซะ	ท่าแซะ	ชุมพร	๑๗.๑๓	๑๖.๖๘	๑๕.๑๑	๑๒.๔๒	๙.๘๔	๙.๕๒	ลดลง
X.๑๔๙	คลองกลาย	นบพิตำ	นครศรีธรรมราช	๓๓.๙๖	๒๙.๐๒	๒๘.๙๙	๒๘.๙๘	๒๙.๐๑	๒๙.๐๘	เพิ่มขึ้น
X.๒๗๔	แม่น้ำโก-ลก	เวียง	นราธิวาส	๒๒.๔๐	๑๘.๗๐	๑๘.๖๘	๑๘.๗๙	๑๘.๘๐	๑๘.๗๖	ลดลง
X.๓๗A	แม่น้ำตาปี	พระแสง	สุราษฎร์ธานี	๑๐.๗๖	๖.๕๘	๖.๕๕	๖.๓๖	๖.๑๖	๖.๔๑	เพิ่มขึ้น

*** ยังไม่ได้รับรายงาน

สถานการณ์น้ำในพื้นที่ลุ่มน้ำโขง ณ วันที่ ๑ สิงหาคม ๒๕๖๐ (ที่มา: MRC: Mekong River Commission)

สถานี	ปริมาณฝน ๒๔ ชม. (มม)	ระดับอ้างอิง (ม.รทก.)	ระดับตลิ่ง (ม.)	ระดับน้ำ (ม.)	ระดับน้ำคาดการณ์ (ม.)			แนวโน้ม
					๒ ส.ค. ๖๐	๓ ส.ค. ๖๐	๔ ส.ค. ๖๐	
อ.เชียงแสน จ.เชียงราย	๐.๐	๓๕๗.๑๑๐	๑๒.๘๐	๓.๘๒	๓.๗๑	๓.๗๑	๓.๗๑	ลดลง
อ.เชียงคาน จ.เลย	๐.๐	๑๙๔.๑๑๘	๑๖.๐๐	๑๐.๑๔	๙.๖๗	๙.๒๙	๘.๙๗	ลดลง
อ.เมือง จ.หนองคาย	๐.๐	๑๕๓.๖๔๘	๑๒.๒๐	๘.๗๐	๘.๑๖	๗.๗๒	๗.๓๘	ลดลง
อ.เมือง จ.นครพนม	๐.๐	๑๓๐.๙๖๑	๑๒.๐๐	๑๐.๐๕	๙.๙๒	๙.๗๓	๙.๔๕	ลดลง
อ.เมือง จ.มุกดาหาร	๕.๔	๑๒๔.๒๑๙	๑๒.๕๐	๑๐.๕๗	๑๐.๕๔	๑๐.๓๐	๙.๙๘	ลดลง
อ.โขงเจียม จ.อุบลราชธานี	๐.๐	๘๙.๐๓๐	๑๔.๕๐	๑๓.๒๘	๑๓.๒๑	๑๓.๑๕	๑๒.๙๔	ลดลง

๖. สถานการณ์เตือนภัย Early Warning ณ วันที่ ๑ สิงหาคม ๒๕๖๐ (ที่มา: สำนักวิจัย พัฒนาและอุทกวิทยา กรมทรัพยากรน้ำ)

[เวลา ๐๘.๐๐ น. - ๑๕.๐๐ น. (วันนี้)]

การแจ้งเตือน	สถานี	การแจ้งเตือน
เตือนสีแดง (อพยพ)	-	-
เตือนสีเหลือง (เตือนภัย)	-	-
เตือนสีเขียว (เฝ้าระวัง)	-	-

*ได้รับข้อมูลจากทางSocial Media โดยโปรแกรม Line ศูนย์อุทกภัย ทน.

๗. สถานการณ์ธรณีพิบัติ ณ วันที่ ๑ สิงหาคม ๒๕๖๐ (ที่มา : กรมทรัพยากรธรณี)

ไม่มีสถานการณ์ธรณีพิบัติ

๘. เหตุการณ์วิกฤตน้ำปัจจุบัน ณ วันที่ ๑ สิงหาคม ๒๕๖๐ [เวลา ๐๘.๐๐ น. - ๑๕.๐๐ น. (วันนี้)]

จ.อุตรธานี - นายอำเภอสั่งปิดแหล่งท่องเที่ยวขึ้นชื่อ “คำชะโนด” แบบไม่มีกำหนดจนกว่าจะพ้นวิกฤต หลังมวลน้ำจากลำน้ำสงคราม และลำน้ำทวนไหลเอ่อท่วมทั่วเกาะ

๙. สถานการณ์อุทกภัย ณ วันที่ ๑ สิงหาคม ๒๕๖๐ (ที่มา : กรมป้องกันและบรรเทาสาธารณภัย)

อุทกภัย และน้ำไหลหลาก ตั้งแต่วันที่ ๕ ก.ค. - ๑ ส.ค. ๖๐ สถานการณ์ฝนตกหนักทำให้มีน้ำไหลหลากท่วมขังในพื้นที่ ๔๓ จังหวัด ๒๒๑ อำเภอ ๙๓๘ ตำบล ๕,๓๖๖ หมู่บ้าน ๑ ชุมชน (นครสวรรค์ ชัยนาท จันทบุรี เพชรบูรณ์ น่าน พระนครศรีอยุธยา อุทัยธานี กำแพงเพชร เชียงราย เชียงใหม่ อ่างทอง ตราด ระนอง ชัยภูมิ พิจิตร อุตรดิตถ์ พะเยา นนทบุรี พิษณุโลก สระบุรี เลย อุบลราชธานี ขอนแก่น มหาสารคาม แพร่ แม่ฮ่องสอน ประจวบคีรีขันธ์ ศรีสะเกษ นครราชสีมา ลพบุรี ลำปาง กาฬสินธุ์ บุรีรัมย์ สกลนคร สุโขทัย มุกดาหาร ชุมพร อำนาจเจริญ ร้อยเอ็ด อุตรธานี ยโสธร หนองคาย นครพนม เพชรบูรณ์) สถานการณ์คลี่คลายแล้ว ๓๓ จังหวัด **ยังคงมีสถานการณ์ ๑๐ จังหวัด (จ.สกลนคร ร้อยเอ็ด นครพนม นครราชสีมา กาฬสินธุ์ ยโสธร มุกดาหาร พระนครศรีอยุธยา อำนาจเจริญ อุบลราชธานี) ๙๐ อำเภอ ๔๙๗ ตำบล ๓,๔๗๒ หมู่บ้าน มีผู้เสียชีวิต ๑๓ ราย สูญหาย ๓ ราย**

๑๐. การคาดหมายลักษณะอากาศ ๗ วันข้างหน้า (ระหว่างวันที่ ๑ - ๗ สิงหาคม ๒๕๖๐)

ในช่วงวันที่ ๑ - ๒ ส.ค. ภาคตะวันออกเฉียงเหนือตอนบนและภาคใต้ฝั่งตะวันตกจะมีฝนมากกว่าบริเวณอื่นๆ

ส่วนในช่วงวันที่ ๓ - ๗ ส.ค. ประเทศไทยจะมีฝนเพิ่มขึ้นโดยจะมีฝนตกหนักบางแห่งในภาคตะวันออกและภาคใต้ฝั่งตะวันตก สำหรับบริเวณทะเลอันดามันและอ่าวไทยตอนบนมีคลื่นสูง ๒-๓ เมตร ตลอดช่วง

๑๑. สรุปสถานการณ์น้ำลุ่มน้ำต่างๆ ณ วันที่ ๑ สิงหาคม ๒๕๖๐ (กรมทรัพยากรน้ำ)

สถานการณ์น้ำในพื้นที่ลุ่มน้ำยม ปัจจุบันสถานการณ์น้ำในลุ่มน้ำยมมีระดับสูง ระดับน้ำในลำน้ำส่วนใหญ่มีแนวโน้มทรงตัว และลดลงบางพื้นที่

สถานการณ์น้ำในพื้นที่ลุ่มน้ำน่าน ปัจจุบันสถานการณ์น้ำในลุ่มน้ำน่านอยู่ในภาวะปกติ (ระดับน้ำต่ำกว่าระดับตลิ่งต่ำสุด) ระดับน้ำในลำน้ำส่วนใหญ่มีแนวโน้มลดลง

สถานการณ์น้ำในพื้นที่ลุ่มน้ำเจ้าพระยาสถานการณ์เริ่มเข้าสู่ภาวะปกติ ยังคงมีน้ำท่วมใน จ.อยุธยา ระดับน้ำส่วนใหญ่เพิ่มขึ้นจากเมื่อวานเล็กน้อย

สถานการณ์น้ำในพื้นที่ลุ่มน้ำบางปะกง สถานการณ์น้ำอยู่ในภาวะปกติ (ระดับน้ำต่ำกว่าระดับตลิ่งต่ำสุด) และระดับน้ำในลำน้ำส่วนใหญ่มีแนวโน้มลดลง

สถานการณ์น้ำในพื้นที่ลุ่มน้ำปราจีนบุรี สถานการณ์น้ำอยู่ในภาวะปกติ (ระดับน้ำต่ำกว่าระดับตลิ่งต่ำสุด) และระดับน้ำในลำน้ำส่วนใหญ่มีแนวโน้มลดลง

สถานการณ์น้ำในพื้นที่ลุ่มน้ำป่าสัก ปัจจุบันเข้าสู่ภาวะปกติ ระดับน้ำส่วนใหญ่ลดลงจากเมื่อวาน

สถานการณ์น้ำในพื้นที่ลุ่มน้ำปิง สถานการณ์น้ำอยู่ในภาวะปกติ ระดับน้ำลดลงจากเมื่อวาน แต่มีแนวโน้มจะสูงขึ้นในวันพรุ่งนี้

สถานการณ์น้ำในพื้นที่ลุ่มน้ำวัง สถานการณ์น้ำอยู่ในภาวะปกติ ระดับน้ำลดลงจากเมื่อวาน

สถานการณ์น้ำในพื้นที่ลุ่มน้ำสะแกกรัง สถานการณ์เข้าสู่ภาวะปกติ ระดับน้ำส่วนใหญ่ลดลงจากเมื่อวาน และมีแนวโน้มลดลงอย่างต่อเนื่อง

สถานการณ์น้ำในพื้นที่ลุ่มน้ำทะเลสาบสงขลา ปัจจุบันสถานการณ์น้ำในลำน้ำโดยทั่วไปอยู่ในภาวะปกติ (ระดับน้ำต่ำกว่าระดับตลิ่งต่ำสุด) ระดับน้ำในลำน้ำส่วนใหญ่มีแนวโน้มเพิ่มขึ้น

๑๒. การเตรียมความพร้อมรับมือสถานการณ์อุทกภัย (กรมทรัพยากรน้ำ)

สรุปการสูบน้ำ และบริการน้ำดื่ม เพื่อช่วยเหลือสถานการณ์อุทกภัยตั้งแต่ ๑ พฤษภาคม - ๓๑ กรกฎาคม พ.ศ. ๒๕๖๐

หน่วยงาน	จังหวัด	ปริมาณสูบน้ำ (ลบ.ม.)	ปริมาณแจกจ่ายน้ำ (ลิตร)	ประโยชน์ที่ได้รับ		
				อุปโภค-บริโภค		
				ครัวเรือน	ประชากร	พื้นที่
ภาค ๑	ลำปาง	-	๒๓,๙๐๐	-	-	-
	กำแพงเพชร	-	๘,๓๐๗	-	-	-
	เชียงใหม่	-	๑๔,๘๒๓	-	-	-
	แม่ฮ่องสอน	-	๑๗,๐๖๕	-	-	-
	เชียงใหม่	-	๑๐,๘๘๕	-	-	-
ภาค ๒	นครสวรรค์	๒๐๓,๐๔๐	-	๑,๕๖๔	-	-
	สมุทรปราการ	๑,๖๒๕,๗๐๐	-	-	-	-
	สระบุรี	๘๐๔,๖๐๐	-	๓,๕๕๙	-	๓,๐๐๐
	อุทัยธานี	๑,๑๗๙,๓๖๐	-	๓๕๐	-	๓,๒๐๐
	พระนครศรีอยุธยา	๕๖,๗๐๐	-	-	-	-
ภาค ๓	อุดรธานี	๑๖๑,๓๐๐	-	๑,๑๕๐	๕,๒๓๖	-
ภาค ๔	กาฬสินธุ์	๑๓๒,๐๐๐	-	๑,๒๐๔	๖,๐๒๐	-
	ขอนแก่น	๓๗๗,๒๒๐	-	๕๘๐	๒,๖๐๐	-
	มหาสารคาม	๑๒,๖๐๐	-	๑๓๕	๕๔๖	-
ภาค ๕	นครราชสีมา	๓๒๑,๐๐๐	-	๒,๑๐๓	๘,๒๑๒	-
ภาค ๖	สระแก้ว	๑,๒๘๔,๘๐๐	-	๑๒,๐๐๐	๔๘,๐๐๐	-
ภาค ๗	สุพรรณบุรี	๒,๓๑๘,๒๒๐	-	๑,๘๐๐	๖,๐๒๐	๒๐,๗๐๐
	ประจวบคีรีขันธ์	๑๙,๔๔๐	-	๑๐๐	๓๐๐	-
ภาค ๙	สุโขทัย	๑๕๓,๐๐๐	-	-	-	๑,๒๐๐
	อุตรดิตถ์	-	๑๘๖,๐๐๐	๘๓๓	๓,๓๓๒	-
		๘,๖๔๘,๙๘๐	๒๓๗,๐๘๐	๒๕,๓๗๘	๘๐,๒๖๖	๒๘,๑๐๐

จึงเรียนมาเพื่อโปรดทราบ

นายวรศาสน์ อภัยพงษ์
อธิบดีกรมทรัพยากรน้ำ