

สรุปสถานการณ์น้ำ

8 พฤศจิกายน 2560





8 พฤศจิกายน 2560

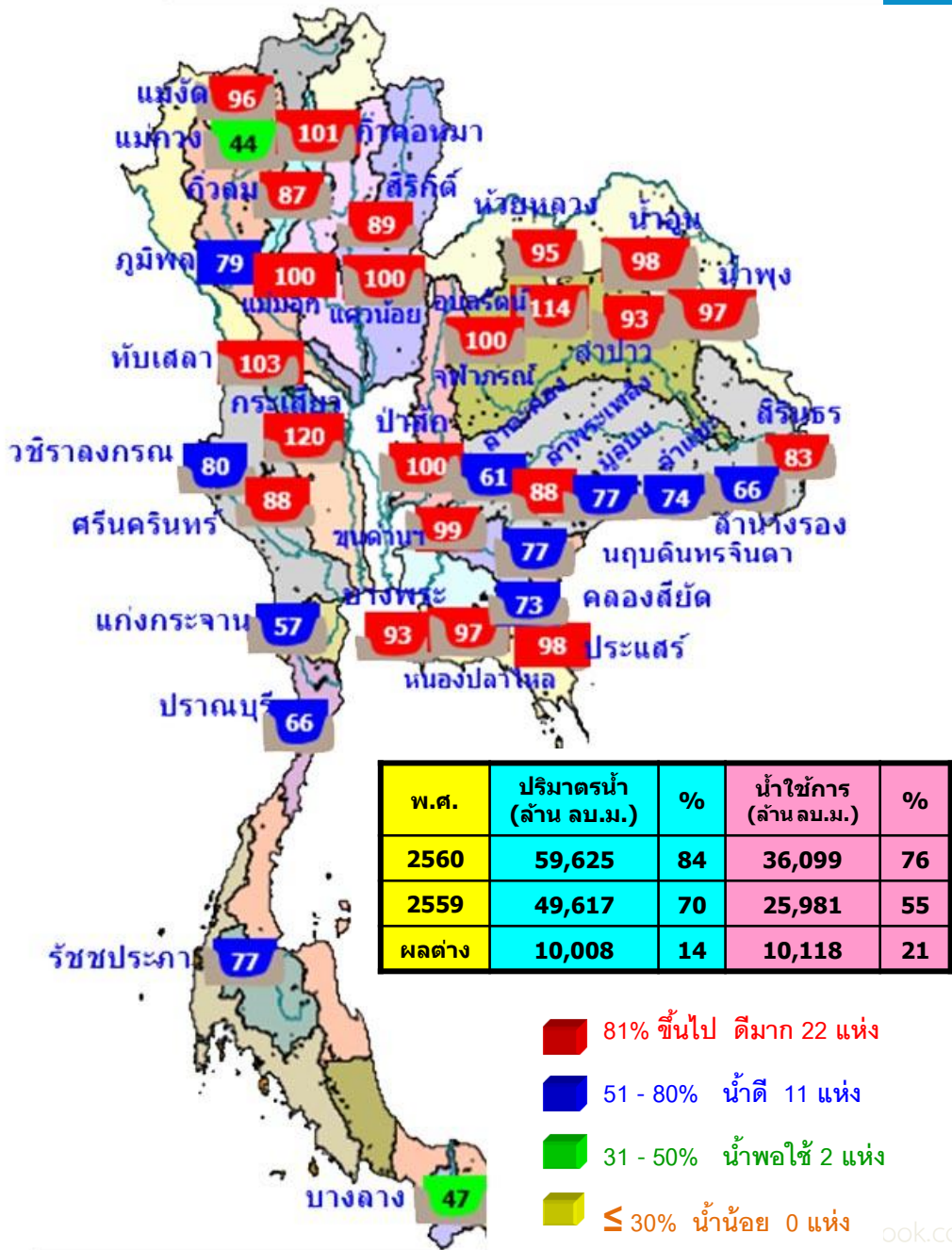
สถานการณ์การเก็บกักน้ำในเขื่อนขนาดใหญ่

มีปริมาณน้ำสูงกว่าเกณฑ์กักเก็บน้ำสูงสุด 8 เขื่อน

1.ก๊วคหมา	ลำปาง	101%
2.เขื่อนน้ำอูน	สกลนคร	98%
3.เขื่อนจุฬาภรณ์	ชัยภูมิ	100%
4.เขื่อนอุบลรัตน์	ขอนแก่น	114%
5.ทับเสลา	อุทัยธานี	103%
6.กระเสียว	สุพรรณบุรี	120%
7.ป่าสักชลสิทธิ์	ลพบุรี	100%
8.ขุนด่านปราการชล	นครนายก	99%

มีปริมาณน้ำต่ำกว่าเกณฑ์กักเก็บน้ำต่ำสุด 1 เขื่อน

1.แม่กวางอุดมธารา	เชียงใหม่	44%
-------------------	-----------	-----



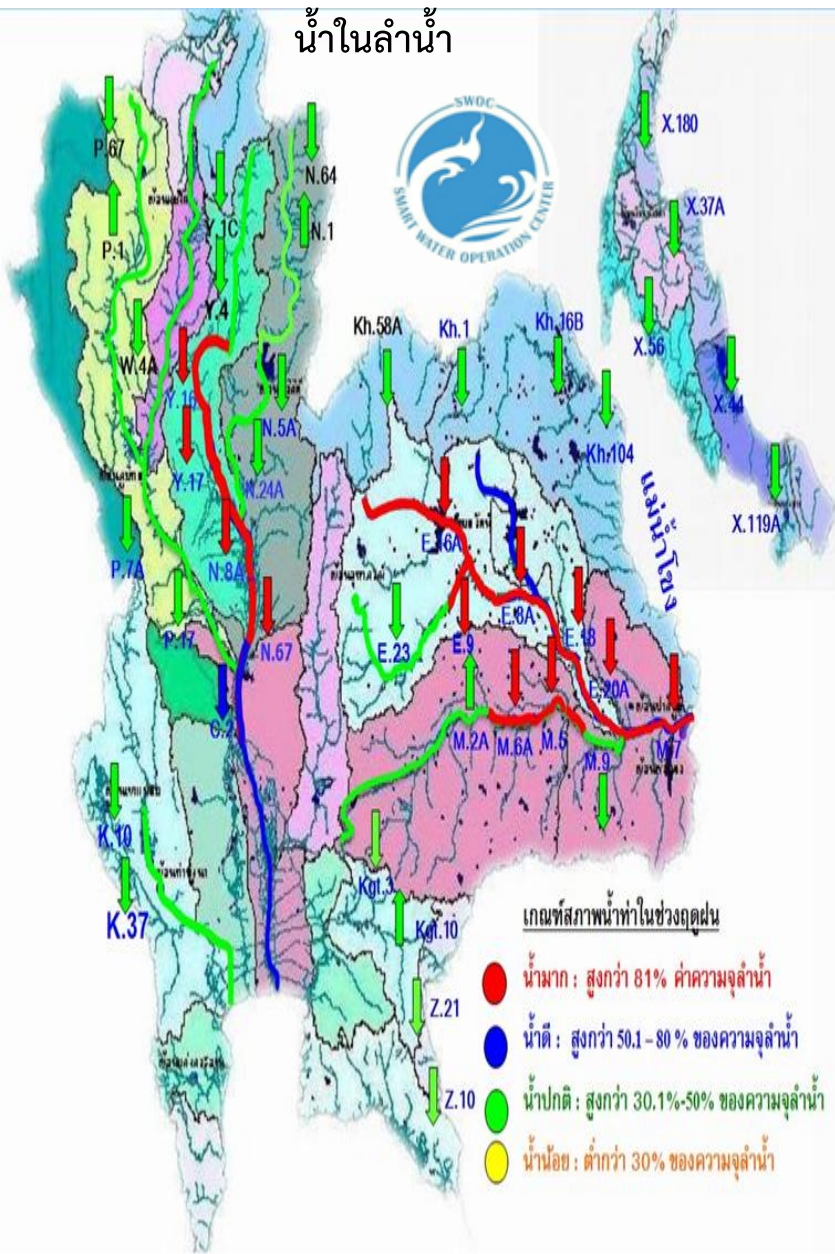
สภาพน้ำและการระบายน้ำ กพฟ
รายงาน ณ วันที่ 8 พฤศจิกายน 2560

เขื่อน	A		B		C		D		E		F		G	
	ปริมาณน้ำไหลเข้าอ่าง (ล้าน ลบ.ม.)	แผนระบายน้ำ (ล้าน ลบ.ม.)	ระบายน้ำผ่านเครื่องรวมอัตราการสูญเสีย (ล้าน ลบ.ม.)	ปริมาณน้ำที่ สามารถใช้งานได้ (ล้าน ลบ.ม.)	ปริมาณน้ำที่ สามารถใช้งานได้ (%)	ปริมาณน้ำที่ สามารถใช้งานได้ (%)	ปริมาณน้ำที่ สามารถใช้งานได้ (%)	ปริมาณน้ำที่ สามารถใช้งานได้ (%)	ปริมาณน้ำที่ สามารถใช้งานได้ (%)	ปริมาณน้ำที่ สามารถใช้งานได้ (%)	ปริมาณน้ำที่ สามารถใช้งานได้ (%)	ปริมาณน้ำที่ สามารถใช้งานได้ (%)	ปริมาณน้ำที่ สามารถใช้งานได้ (%)	ปริมาณน้ำที่ สามารถใช้งานได้ (%)
1 เขื่อนภูมิพล	23.71	1.00	1.52	6917.50	71.59	4,551	24 เม.ย. 2573							
2 เขื่อนสิริกิติ์	11.16	3.00	3.89	5587.56	83.90	1,436	13 ต.ค. 2564							
3 เขื่อนศรีนครินทร์	13.89	7.00	10.53	5281.10	70.60	502	24 มี.ค. 2562							
4 เขื่อนสิรินธร	4.42	7.00	8.03	4034.94	69.00	502	24 มี.ค. 2562							
5 เขื่อนรัชชประภา	4.02	2.00	2.72	2981.65	69.55	1,096	7 พ.ย. 2563							
6 เขื่อนบางลาง	8.01	2.84	3.15	415.63	35.28	132	19 มี.ค. 2561							
7 เขื่อนอุบลรัตน์	10.56	28.50	10.00	2168.69	117.25	217	12 มี.ย. 2561							
8 เขื่อนน้ำพอง	0.21	0.00	0.40	151.25	96.46	378	20 พ.ย. 2561							
9 เขื่อนสิรินธร	0.51	0.00	3.15	807.57	71.15	256	21 ก.ค. 2561							
10 เขื่อนจุฬาภรณ์	0.28	1.00	0.71	126.76	100.18	179	5 พ.ค. 2561							
11 เขื่อนป่าสักชลสิทธิ์	15.53	15.53	15.53	957.00	100.00	62	8 มี.ค. 2561							
12 เขื่อนแควน้อยบำรุงแดน	5.51	5.18	2.40	896.00	100.00	373	15 พ.ย. 2561							
รวม	78.37	92.82	105.99	12,496										

แหล่งข้อมูล : การไฟฟ้าฝ่ายผลิตแห่งประเทศไทย



น้ำในลำน้ำ

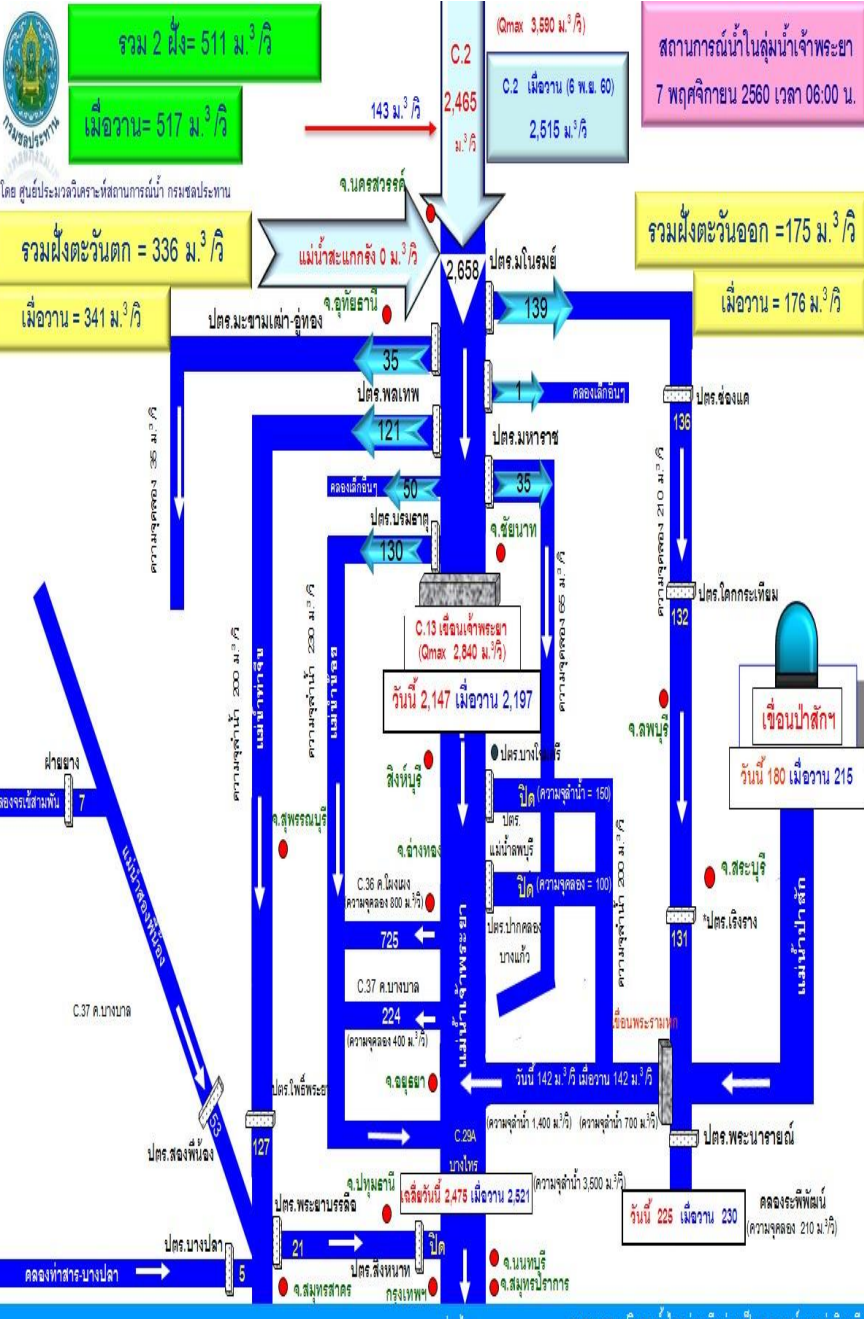


สภาพน้ำในกลุ่มน้ำยม

ปริมาณน้ำที่สถานีวัดน้ำ Y.14 อ.ศรีสัชชนาลัย จ.สุโขทัย วัดได้ 90 ลบ.ม./วินาที ระดับน้ำต่ำกว่าตลิ่ง 9.03 ม. มีแนวโน้มทรงตัว รวมทั้งสถานีวัดน้ำ Y.4 อ.เมือง จ.สุโขทัย 107 ระดับน้ำต่ำกว่าตลิ่ง 4.34 ม. มีแนวโน้มเพิ่มขึ้น

สภาพน้ำในกลุ่มน้ำ่าน

ที่สถานีวัดน้ำ N.5A อ.เมือง จ.พิษณุโลก วัดได้ 214 ลบ.ม./วินาที ระดับน้ำต่ำกว่าตลิ่ง 7.11 ม. มีแนวโน้มนลดลง และที่สถานี N.7A อ.เมือง จ.พิจิตร วัดได้ 710 ลบ.ม./วินาที ระดับน้ำต่ำกว่าตลิ่ง 2.53 ม. มีแนวโน้มนลดลง และ N.8A อ.บางมูลนาก จ.พิจิตร วัดได้ 941 ลบ.ม./วินาที ระดับน้ำต่ำกว่าตลิ่ง 0.73 ม. มีแนวโน้มนลดลง



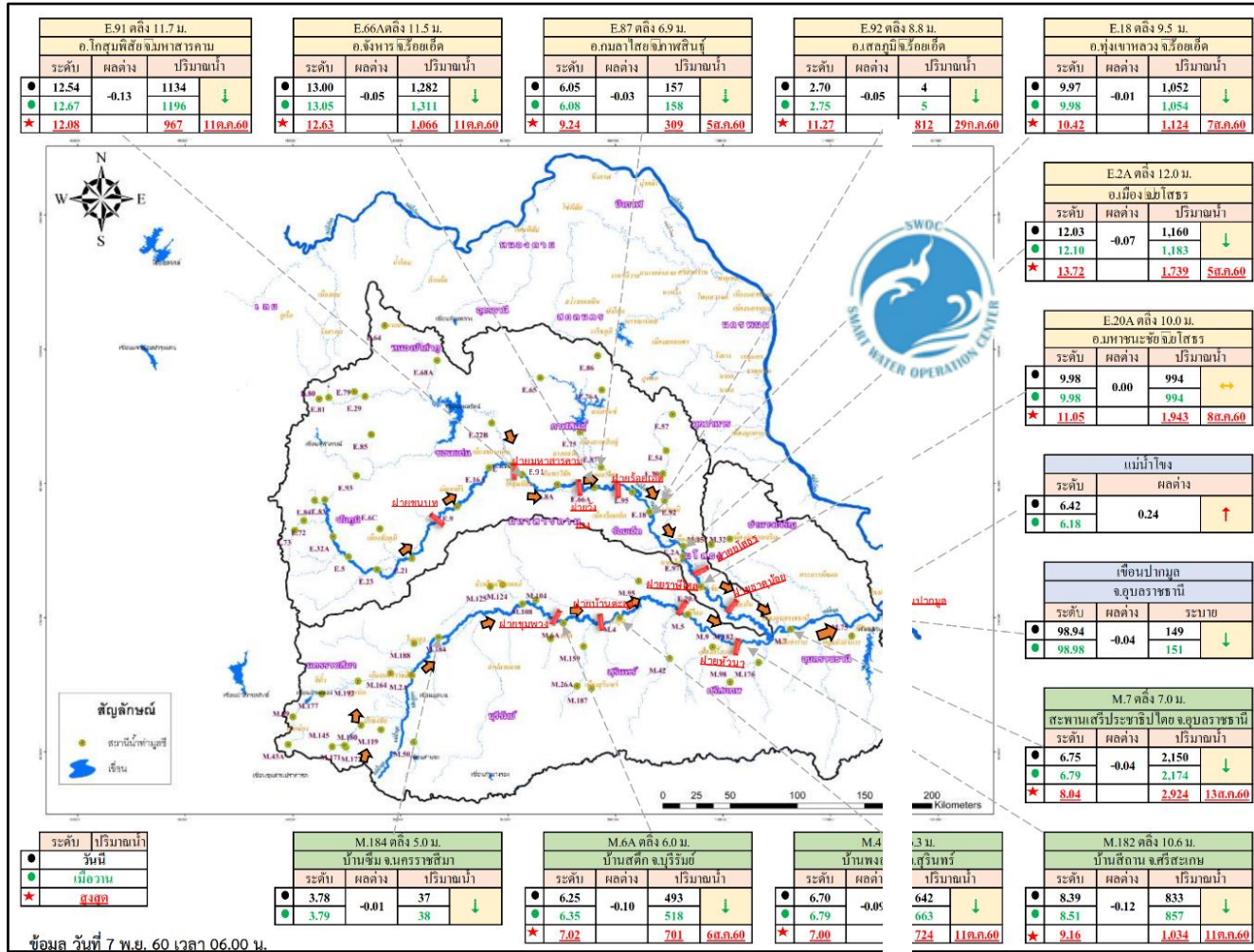
เมื่อเวลา 06.00 น. มีปริมาณน้ำไหลผ่านสถานีวัดน้ำ อ.เมือง จ.นครสวรรค์ (C.2) อัตรา 2,465 ลบ.ม./วินาที ลดลง 50 ลบ.ม./วินาที **ต่ำกว่าตลิ่ง** 2.14 เมตร รวมกับปริมาณน้ำ ด้านเหนือเขื่อนเจ้าพระยา ไหลผ่านเขื่อนเจ้าพระยา ในอัตรา 2,147 ลบ.ม./วินาที ระดับน้ำหน้าเขื่อนเจ้าพระยา +16.69 ม.รทก.

รับน้ำเข้าฝั่งตะวันตกและฝั่งตะวันออกในปริมาณ 511 ลบ.ม./วินาที ลดลง 6 ลบ.ม./วินาที

ในแม่น้ำป่าสักระบายน้ำท้ายเขื่อนป่าสักชลสิทธิ์ 164 ลบ.ม./วินาที เพื่อควบคุมปริมาณน้ำให้อยู่ในเกณฑ์ควบคุม (Rule Curve)

ระบายผ่านเขื่อนพระรามหก 142 ลบ.ม./วินาที ปริมาณการระบายตรงตัว ไหลลงแม่น้ำเจ้าพระยาที่สถานี C.29A อ.บางไทร จ.พระนครศรีอยุธยา มีปริมาณน้ำไหลผ่านเฉลี่ย 2,475 ลบ.ม./วินาที ลดลง 46 ลบ.ม./วินาที ไหลลงแม่น้ำเจ้าพระยา และใช้ ปตร.คลองลัดโพธิ์ จ.สมุทรปราการ ช่วยระบายน้ำออกสู่ทะเลให้เร็วยิ่งขึ้น

กรมชลประทาน และกองทัพเรือได้ติดตั้งเครื่องผลักดันน้ำและเรือผลักดันน้ำช่วยเร่งระบายน้ำในแม่น้ำท่าจีน และแม่น้ำเจ้าพระยา

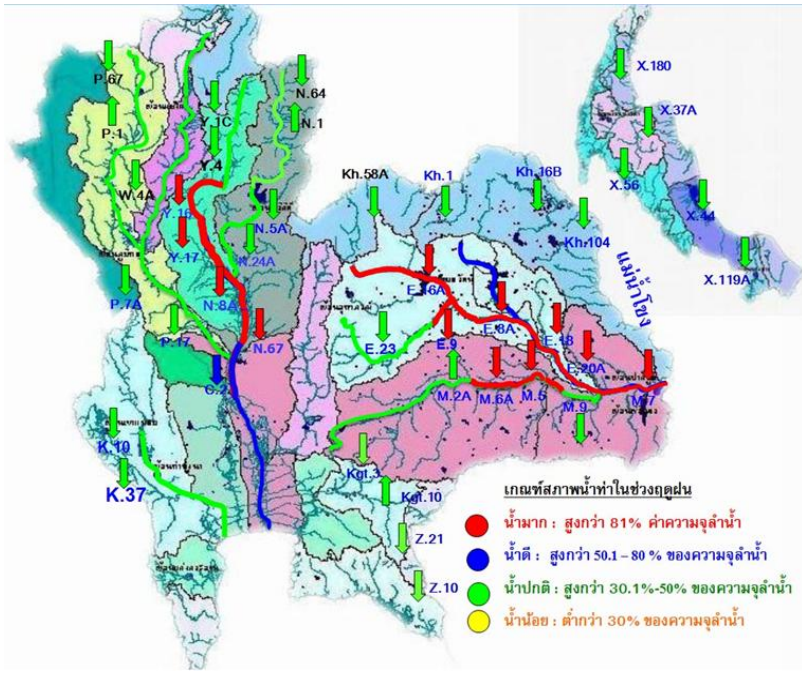


สภาพน้ำในลุ่มน้ำชี
ปริมาณน้ำที่สถานีวัดน้ำ E.18 อ.ทุ่งเขาหลวง จ.ร้อยเอ็ด วัดได้ 1,052 ลบ.ม./วินาที ระดับน้ำ **สูงกว่าตลิ่ง 0.47 ม. มีแนวโน้มลดลง** และที่สถานีวัดน้ำ E.20A อ.มหาชนะชัย จ.ยโสธร 990 ลบ.ม./วินาที ระดับน้ำ **ต่ำกว่าตลิ่ง 0.03 ม. มีแนวโน้มลดลง**

สภาพน้ำในลุ่มน้ำมูล

ปริมาณน้ำที่สถานีวัดน้ำ M.182 อ.กันทรารมย์ จ.ศรีสะเกษ วัดได้ 833 ลบ.ม./วินาที ระดับน้ำ **ต่ำกว่าตลิ่ง 2.21 ม. มีแนวโน้มลดลง** และที่สถานีวัดน้ำ M.7 มีปริมาณน้ำไหลผ่าน 2,150 ลบ.ม./วินาที ระดับน้ำ **ต่ำกว่าตลิ่ง 0.25 เมตร มีแนวโน้มลดลง**

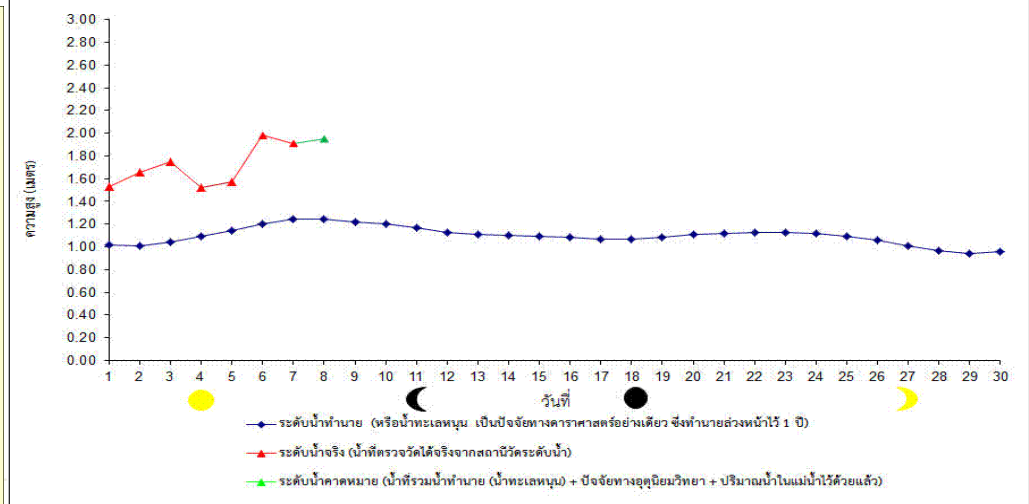
น้ำในลำน้ำและความเค็มในแม่น้ำเจ้าพระยา



โครงการระบบเฝ้าระวังคุณภาพน้ำแบบ Real Time
การประปานครหลวง

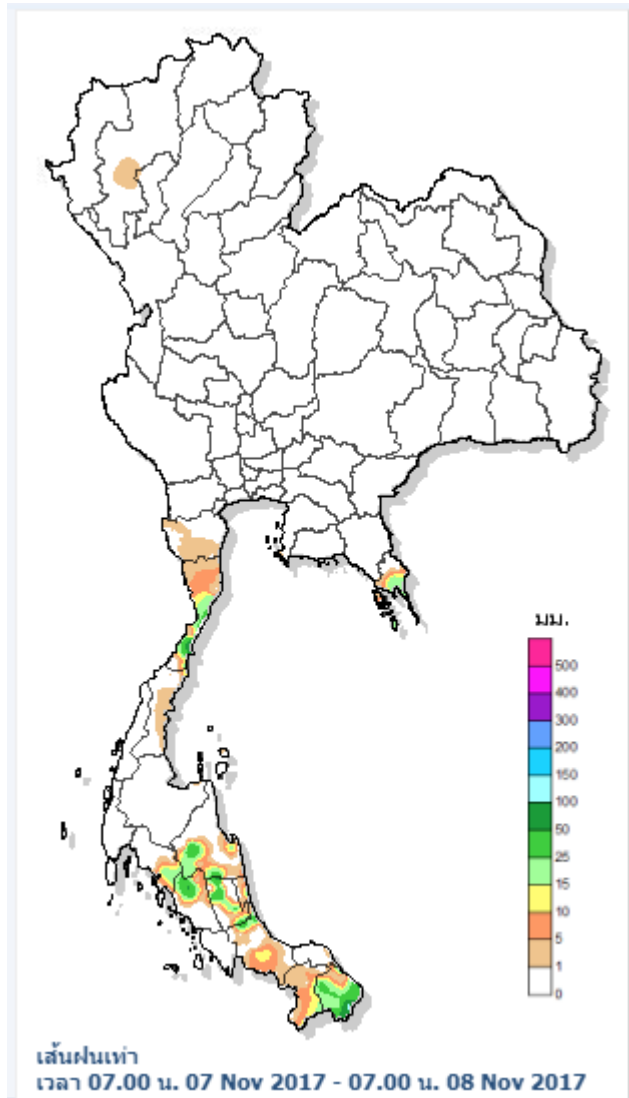
สถานี	ระยะทาง	วันที่	เวลา	กรด-ด่าง pH	ความเค็ม Salinity (g/l)	ความขุ่น Turbidity (NTU)	ความนำไฟฟ้า Conductivity (µS/cm)	สารละลาย TDS (mg/l)	คลอโรฟิลล์ Chlorophyll (µg/l)	ออกซิเจนในน้ำ DO (mg/l)
แม่น้ำเจ้าพระยา										
วัดบางแม็ง	130	08/11/2560	13:50	7.53	0.08	44.91	179	110	4.57	4.16
วัดโพธิ์แดงเหนือ	111	08/11/2560	13:50	-	-	-	-	-	-	-
วัดโสมม	102	08/11/2560	13:50	-	0.09	47.70	214	130	-	-
สำแล	96	08/11/2560	13:50	7.24	0.09	26.80	207	130	3.80	3.87
วัดมะขาม	91	08/11/2560	13:50	7.18	0.09	-	209	130	5.30	3.79
วัดโพธิ์เหนือ	64	08/11/2560	13:50	7.30	0.10	33.04	221	136	2.78	3.94
รพ. ศิริราช	50	08/11/2560	13:50	-	-	-	-	-	-	-
คลองลัดโพธิ์	35	08/11/2560	13:50	-	0.10	-	217	130	-	-
โรงไฟฟ้าพระนครใต้	12	08/11/2560	13:50	-	0.10	-	225	138	-	-
คลองประปาฝั่งตะวันออก										
โรงงานลัดน้ำบางเขน	-	08/11/2560	13:50	6.99	0.09	24.70	206	130	6.10	4.71
คลองประปาฝั่งตะวันตก ชำน้ำจากเขื่อนแม่งรอง จ.กาญจนบุรี										
เขื่อนแม่งรอง	-	08/11/2560	13:50	7.59	0.12	3.80	265	170	-	5.27
ท่าม่วง	-	08/11/2560	13:50	7.63	0.12	11.30	267	168	-	5.99
คลองประปา กม.54	-	08/11/2560	13:50	7.86	0.13	9.00	278	170	-	8.90
บางเลน กม.35	-	08/11/2560	13:50	8.03	0.12	902.80	274	170	-	7.75
คลองประปา กม.14	-	08/11/2560	13:50	7.85	0.13	-	293	180	-	6.98
หอดสอบระบบ										
แม่น้ำเจ้าพระยา	-	07/11/2560	11:50	7.83	0.10	64.72	224	142	1.06	7.57

ข้อมูลจากเครื่องวัดคุณภาพน้ำ เป็นข้อมูลเพื่อใช้ในการเฝ้าระวังคุณภาพน้ำดิบสำหรับการผลิตน้ำประปาของการประปานครหลวง
เกณฑ์สำแล : ความเค็ม <0.25 g/l, ความนำไฟฟ้า <500 µS/cm, ออกซิเจนในน้ำ >2 mg/l, กรด-ด่าง ระหว่าง 5-9
เกณฑ์สะพานพระนั่งเกล้า และ รพ.ศิริราช : ความเค็ม <1.80 g/l (อ้างอิงฝ่ายคุณภาพน้ำ)
เกณฑ์สำหรับการเกษตร : ความเค็ม <2 g/l, ความนำไฟฟ้า <4,000 µS/cm





ปริมาณฝน 24 ชั่วโมง ที่ผ่านมา



<http://hydromet.tmd.go.th/Monitor/Forecast.aspx>

สรุปปริมาณฝนในรอบ 24 ชั่วโมง
เวลา 07.00 น. วันที่ 7 พ.ย. 2560 ถึงเวลา 07.00 น. วันที่ 8 พ.ย. 2560
ข้อมูลจาก : กรมอุตุนิยมวิทยา เวลา 11.00 น.

ภาค	ปริมาณมากที่สุด (มม.)	
ภาคเหนือ	2.90	อ.จอมทอง จ.เชียงใหม่
ภาคตะวันออกเฉียงเหนือ	0.10	อ.เมือง จ.นครพนม
ภาคกลาง	เล็กน้อย	จ.เพชรบุรี จ.สมุทรสงคราม
ภาคตะวันออก	34.20	อ.คลองใหญ่ จ.ตราด
ภาคใต้ฝั่งตะวันออก	122.00	อ.ควนขนุน จ.พัทลุง
ภาคใต้ฝั่งตะวันตก	7.10	อ.เมือง จ.ตรัง
กรุงเทพฯ และปริมณฑล	เล็กน้อย	กทม และ จ.สมุทรปราการ

