



รายงานการเฝ้าระวังติดตามสถานการณ์น้ำ ๒๔ ชั่วโมง

ศูนย์ป้องกันวิกฤติน้ำ กรมทรัพยากรน้ำ กระทรวงทรัพยากรธรรมชาติและสิ่งแวดล้อม
โทรศัพท์ ๐ ๒๒๙๘ ๖๖๓๑ โทรสาร ๐ ๒๒๙๘ ๖๖๒๙ <http://www.dwr.go.th>

รายงานฉบับที่ ๑๒๙๑/๒๕๖๐

เวลา ๑๕.๐๐ น.

วันที่ ๑๕ ตุลาคม ๒๕๖๐

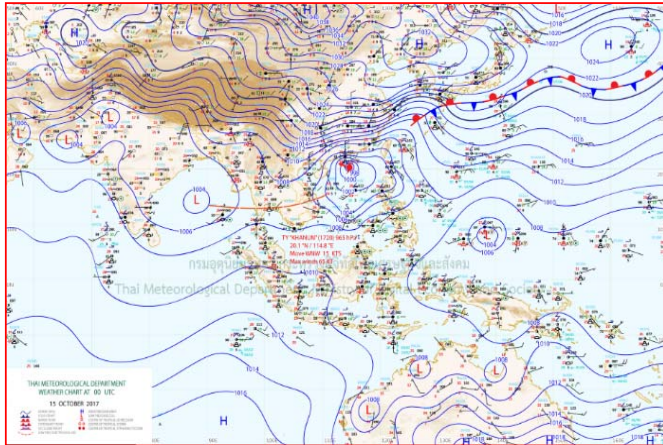
เรื่อง รายงานการเฝ้าระวังติดตามสถานการณ์น้ำ ๒๔ ชั่วโมง

เรียน รมว.ทส. เลขาธิการ รมว.ทส.ปกท.ทส. รอง ปกท.ทส. อทน. รอง อทน. และหน่วยงานที่เกี่ยวข้อง

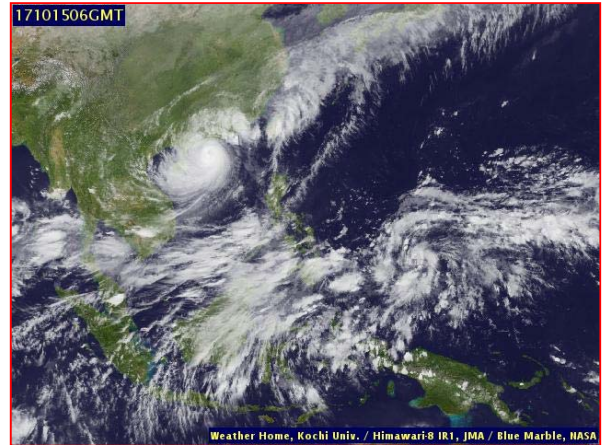
กรมทรัพยากรน้ำขอรายงานการเฝ้าระวังและติดตามสถานการณ์น้ำ ประจำวันที่ ๑๕ ตุลาคม ๒๕๖๐ ดังนี้

๑. สภาวะอากาศ ณ เวลา ๑๒.๐๐ น.(ที่มา: กรมอุตุนิยมวิทยา)

พยากรณ์อากาศ ๒๔ ชั่วโมงข้างหน้า ประเทศไทยมีฝนตกต่อเนื่อง และมีฝนตกหนักบางพื้นที่บริเวณภาคเหนือ ภาคกลาง ภาคตะวันออก และภาคใต้ฝั่งตะวันตก เว้นแต่ภาคตะวันออกเฉียงเหนือมีฝนน้อยกว่าภาคอื่นๆ ขอให้ประชาชนบริเวณดังกล่าวระวังอันตรายจากฝนตกหนักและฝนที่ตกสะสมไว้ด้วย ส่วนคลื่นลมบริเวณทะเลอันดามัน และอ่าวไทย มีกำลังแรงขึ้นโดยมีคลื่นสูงประมาณ ๒ เมตร

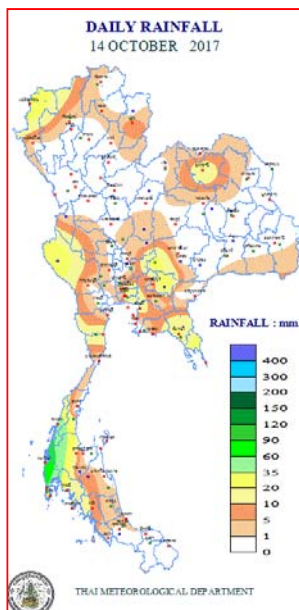


แผนที่อากาศ วันที่ ๑๕ ต.ค. ๒๕๖๐ เวลา ๐๗.๐๐ น.



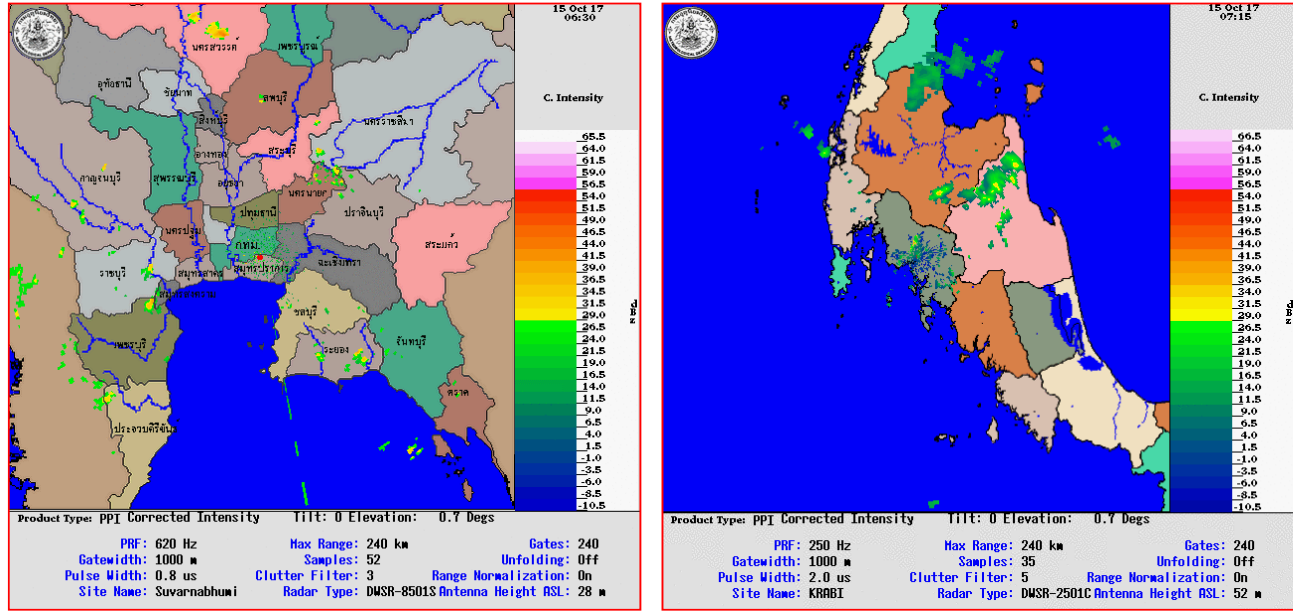
ภาพถ่ายจากดาวเทียม วันที่ ๑๕ ต.ค. ๒๕๖๐ เวลา ๑๓.๐๐ น.

๒. ปริมาณฝนสะสม ณ เวลา ๐๗.๐๐น.(เมื่อวาน) - ๐๗.๐๐ น.(วันนี้) (ที่มา: กรมอุตุนิยมวิทยา)



จุดตรวจวัด	ปริมาณฝน (มม.)
จ.พังงา (ตะกั่วป่า)	๘๖.๘
จ.สมุทรปราการ (สภข.)	๖๕.๓
จ.ภูเก็ต (ศูนย์ฯ)	๖๒.๔
จ.ระนอง	๕๘.๙
จ.ปราจีนบุรี (กบินทร์บุรี)	๓๕.๘
จ.กระบี่ (เกาะลันตา)	๒๔.๖
จ.ชลบุรี	๒๑.๓

๓. เรดาร์ตรวจอากาศ ณ วันที่ ๑๕ ตุลาคม ๒๕๖๐ (ที่มา: กรมอุตุนิยมวิทยา)



สถานีสุวรรณภูมิ เวลา ๐๓.๓๐ น.

สถานีกระบี่ เวลา ๐๔.๑๕ น.

จากเรดาร์ตรวจอากาศจะพบว่ามีกลุ่มเมฆฝนกระจายบริเวณภาคเหนือ ภาคกลาง ภาคตะวันออก ภาคตะวันออกเฉียงเหนือ และภาคใต้

๔. สถานการณ์น้ำในอ่างเก็บน้ำขนาดใหญ่ ณ วันที่ ๑๕ ตุลาคม ๒๕๖๐ (ที่มา: กรมชลประทาน)

สภาพน้ำในอ่างเก็บน้ำขนาดใหญ่ ปริมาณน้ำในอ่างฯ ๕๗,๐๓๖ ล้าน ลบ.ม.คิดเป็นร้อยละ ๘๑ (ปริมาณน้ำใช้การ ได้๓๓,๕๐๙ ล้านลบ.ม. คิดเป็นร้อยละ ๗๑) ปริมาณน้ำในอ่างฯ เทียบกับปี ๒๕๕๙ (๔๖,๘๗๗ ล้านลบ.ม. คิดเป็นร้อยละ ๖๖)มากกว่าปี ๒๕๕๙ จำนวน ๑๐,๑๕๙ ล้านลบ.ม. ปริมาณน้ำไหลลงอ่างฯ จำนวน ๔๓๔.๑๘ ล้านลบ.ม.ปริมาณน้ำระบาย จำนวน ๑๖๗.๘๘ ล้านลบ.ม. สามารถรับน้ำได้อีก ๑๔,๑๙๕ ล้านลบ.ม.

อ่างเก็บน้ำ	ปริมาณน้ำในอ่าง		ปริมาณน้ำใช้การได้		ปริมาณน้ำไหลลงอ่าง		ปริมาณน้ำระบาย		ปริมาณน้ำรับได้อีก (ล้าน ม. ^๓) (ความจุที่ รนส.- ปริมาณน้ำ ปัจจุบัน)
	ปริมาณ (ล้าน ม. ^๓)	% น้ำเก็บกัก	ปริมาณ (ล้าน ม. ^๓)	% น้ำใช้การ	วันนี้ (ล้าน ม. ^๓)	เมื่อวาน (ล้าน ม. ^๓)	วันนี้ (ล้าน ม. ^๓)	เมื่อวาน (ล้าน ม. ^๓)	
๑.ภูมิพล	๙,๒๖๑	๖๙	๕,๔๖๑	๕๗	๗๖.๐๔	๙๗.๑๘	๐.๐๐	๐.๐๐	๔,๒๐๑
๒.สิริกิติ์	๗,๙๗๘	๘๔	๕,๑๒๘	๗๗	๒๙.๒๘	๓๓.๙๗	๐.๐๐	๐.๐๐	๒,๖๖๒
๓.จุฬารัตน์	๑๖๔	๑๐๐	๑๒๗	๑๐๐	๒.๑๑	๓.๔๒	๒.๙๘	๖.๓๑	๔๓
๔.อุบลรัตน์	๒,๘๓๒	๑๑๗	๒,๒๕๑	๑๒๒	๘๖.๖๓	๑๐๒.๔๐	๔๒.๐๙	๓๗.๒๕	-๔๐๑
๕.ลำปาว	๑,๗๙๕	๙๑	๑,๖๙๕	๙๐	๑๐.๕๒	๑๓.๑๘	๔.๙๒	๔.๗๘	๖๕๕
๖.สิรินธร	๑,๖๔๗	๘๔	๘๑๕	๗๒	๓.๔๖	๓.๔๖	๐.๐๐	๐.๐๐	๓๑๙
๗.ป่าสักชลสิทธิ์	๙๒๙	๙๗	๙๒๖	๙๗	๓๙.๕๕	๓๙.๕๒	๓๐.๓๑	๓๐.๒๘	๓๑
๘.ศรีนครินทร์	๑๔,๐๐๔	๘๕	๔,๗๓๙	๖๓	๔๗.๒๗	๔๕.๕๕	๓.๐๒	๓.๑๐	๔,๘๖๖
๙.วชิราลงกรณ	๖,๘๖๑	๗๗	๓,๘๔๙	๖๖	๓๒.๗๔	๓๒.๘๒	๕.๐๒	๕.๑๗	๔,๑๓๙
๑๐.ขุนด่านปราการชล	๒๐๒	๙๐	๑๙๘	๙๐	๒.๖๘	๒.๗๖	๐.๑๕	๐.๑๕	๒๔
๑๑.รัชชประภา	๔,๔๑๐	๗๘	๓,๐๕๘	๗๑	๑๑.๙๕	๕.๗๙	๕.๓๓	๕.๔๐	๒,๒๑๐
๑๒.บางบาล	๗๙๗	๕๕	๕๒๑	๔๔	๔.๔๗	๕.๙๙	๑๓.๒๕	๑๓.๒๘	๘๗๗

๕. สถานการณ์น้ำในประเทศ ณ วันที่ ๑๒ - ๑๕ ตุลาคม ๒๕๖๐ (ที่มา: กรมชลประทาน)

สถานี	แม่น้ำ	อำเภอ	จังหวัด	ระดับตลิ่ง (ม.รทก.)	ระดับน้ำ (ม.รทก.)				แนวโน้ม	เปรียบเทียบระดับตลิ่ง
					พทต.สบตี	ศุกร์	เสาร์	อาทิตย์		
					๑๒ ต.ค.	๑๓ ต.ค.	๑๔ ต.ค.	๑๕ ต.ค.		
P.๑	ปิง	เมือง	เชียงใหม่	๓.๗๐	๒.๑๔	๒.๓๗	๒.๔๑	๒.๒๗	ลดลง	-๑.๔๓
W.๑C	วัง	เมือง	ลำปาง	๕.๒๐	๑.๖๑	๑.๕๗	๑.๔๗	๑.๖๕	ลดลง	-๓.๕๕
Y.๑๖	ยม	บางระกำ	พิษณุโลก	๗.๒๘	๙.๙๖	๑๐.๐๙	๑๐.๑๙	๑๐.๒๙	เพิ่มขึ้น	๓.๐๑
N.๗A	น่าน	เมือง	พิจิตร	๑๑.๑๘	๙.๘๘	๙.๘๙	๙.๘๕	๙.๙๓	เพิ่มขึ้น	-๑.๒๕
C.๑๓	เจ้าพระยา	สรรพยา	ชัยนาท	๑๖.๓๔	๑๕.๖๗	๑๕.๗๔	๑๕.๘๒	๑๕.๘๕	เพิ่มขึ้น	-๐.๔๙
M.๖A	มูล	สตึก	บุรีรัมย์	๖.๐๐	๖.๑๖	๖.๒๒	๖.๒๘	๖.๓๕	ล้นตลิ่ง	๐.๓๕
M.๗	มูล	เมือง	อุบลราชธานี	๗.๐๐	๗.๖๙	๗.๗๐	๗.๗๐	๗.๗๑	ล้นตลิ่ง	๐.๗๑
M.๑๙๑	ลำตะคอง	เมือง	นครราชสีมา	๓.๐๐	๒.๓๐	๒.๑๑	๒.๐๐	๑.๖๐	ลดลง	-๑.๔
M.๑๕๙	ลำชี	จอมพระ	สุรินทร์	๘.๒๐	๘.๒๖	๘.๔๙	๘.๖๘	๘.๘๒	ล้นตลิ่ง	๐.๖๒
M.๙๕	ลำเสียวใหญ่	สุวรรณภูมิ	ร้อยเอ็ด	๓.๒๐	๓.๘๒	๓.๘๕	๓.๘๕	๓.๘๔	ล้นตลิ่ง	๐.๖๔
X.๖๔	คลองท่ามะ	ท่ามะ	ชุมพร	๑๗.๑๓	๘.๓๘	๘.๘๒	๘.๕๐	๘.๔๕	ลดลง	-๘.๖๘
X.๑๔๙	คลองกลาย	นบพิตำ	นครศรีธรรมราช	๓๓.๙๖	๒๙.๐๖	๒๙.๐๓	๒๙.๐๖	๒๙.๐๓	ลดลง	-๔.๙๓
X.๒๗๔	แม่น้ำโก-ลก	แวง	นราธิวาส	๒๔.๑๘	๑๙.๑๖	๑๙.๖๐	๑๙.๑๑	๑๙.๐๙	ลดลง	-๕.๐๙
X.๓๗A	แม่น้ำตาปี	พระแสง	สุราษฎร์ธานี	๑๐.๗๖	๙.๐๘	๘.๙๗	๘.๘๓	๘.๗๕	ลดลง	-๒.๐๑

*** ยังไม่ได้รับรายงาน

๖. สถานการณ์น้ำในพื้นที่ลุ่มน้ำโขง ณ วันที่ ๑๔ ตุลาคม ๒๕๖๐ (ที่มา: MRC: Mekong River Commission)

สถานี	ปริมาณฝน ๒๔ ชม. (มม)	ระดับอ้างอิง (ม.รทก.)	ระดับตลิ่ง (ม.)	ระดับน้ำ (ม.) ๑๔ ต.ค.	เปรียบเทียบระดับตลิ่ง	ระดับน้ำคาดการณ์ (ม.)			แนวโน้ม
						๑๕ ต.ค.	๑๖ ต.ค.	๑๗ ต.ค.	
อ.เชียงแสน จ.เชียงราย	๔.๒	๓๕๗.๑๑๐	๑๒.๘๐	๓.๗๓	-๙.๐๗	๓.๘๒	๓.๘๖	๓.๘๔	เพิ่มขึ้น
อ.เชียงคน จ.เลย	๐.๐	๑๙๔.๑๑๘	๑๖.๐๐	๙.๐๒	-๖.๙๘	๙.๑๐	๙.๐๓	๘.๙๘	ลดลง
อ.เมือง จ.หนองคาย	๐.๐	๑๕๓.๖๔๘	๑๒.๒๐	๖.๕๒	-๕.๖๘	๖.๖๔	๖.๗๑	๖.๗๓	เพิ่มขึ้น
อ.เมือง จ.นครพนม	๐.๐	๑๓๐.๙๖๑	๑๒.๐๐	๗.๑๐	-๔.๙	๗.๓๒	๗.๓๔	๗.๐๖	ลดลง
อ.เมือง จ.มุกดาหาร	๐.๐	๑๒๔.๒๑๙	๑๒.๕๐	๗.๑๑	-๕.๔๙	๖.๗๘	๖.๙๑	๖.๙๒	เพิ่มขึ้น
อ.โขงเจียม จ.อุบลราชธานี	๐.๐	๘๙.๐๓๐	๑๔.๕๐	๙.๐๒	-๕.๔๘	๘.๙๒	๘.๗๔	๘.๕๑	ลดลง

๖. สถานการณ์เตือนภัย Early Warning ณ วันที่ ๑๕ ตุลาคม ๒๕๖๐ (ที่มา: สำนักวิจัย พัฒนาและอุทกวิทยา กรมทรัพยากรน้ำ)

[เวลา ๐๘.๐๐ น. - ๑๕.๐๐ น. (วันนี้)]

การแจ้งเตือน	สถานี	การแจ้งเตือน
เตือนสีแดง (อพยพ)	-	-
เตือนสีเหลือง (เตือนภัย)	-	-
เตือนสีเขียว (เฝ้าระวัง)	-	-

๗. สถานการณ์ธรณีพิบัติ ณ วันที่ ๑๒ ตุลาคม ๒๕๖๐ (ที่มา : กรมทรัพยากรธรณี)

ไม่มีสถานการณ์ธรณีพิบัติ

๘. เหตุการณ์วิกฤตน้ำปัจจุบัน ณ วันที่ ๑๕ ตุลาคม ๒๕๖๐ [เวลา ๐๘.๐๐ น. - ๑๕.๐๐ น. (วันนี้)]

จ.อ่างทอง - เริ่มวิกฤตขาดแคลนพื้นที่ช่วยเหลือผู้ประสบภัยน้ำท่วม หลังเขื่อนเจ้าพระยาระบายน้ำลงสู่ท้ายเขื่อนอย่างต่อเนื่องทำให้มีผู้ประสบภัยน้ำท่วมขยายวงกว้าง ล่าสุด มวลน้ำได้ไหลเอ่อเข้าท่วมบ้านเรือนประชาชนแล้ว จำนวน ๒๕ ตำบล ๗๑ หมู่บ้าน รวมทั้งหมต ๑,๕๖๗ หลังคาเรือน ใน ๕ อำเภอ คือ อำเภอเมือง อำเภอวิเศษชัยชาญ อำเภอป่าโมก อำเภอไชโย และอำเภอโพธิ์ทอง และปริมาณน้ำยังคงเพิ่มระดับสูงขึ้นอย่างต่อเนื่อง ล่าสุดมีระดับน้ำสูงเลยจุดวิกฤต ที่ ๘ เมตรแล้ว โดยบริเวณสถานีวัดระดับน้ำ C๗A หน้าศาลากลางจังหวัดอ่างทอง มีระดับอยู่ที่ ๘.๗๙ เมตร จากระดับตลิ่ง ๙.๓๒ มีปริมาณน้ำไหลผ่าน ๒,๕๙๐ ลูกบาศก์เมตรต่อวินาที

จ.พระนครศรีอยุธยา - นายสุจินต์ ไชยชุมศักดิ์ ผู้ว่าราชการ จ.พระนครศรีอยุธยา ได้ประกาศให้ ๖ อำเภอ ได้แก่ อ.ผักไห่ , เสนา , บางบาล , พระนครศรีอยุธยา , บางปะอิน และบางไทร รวมทั้งสิ้น ๖๗ ตำบล และ ๔๐๙ หมู่บ้าน เป็นเขตภัยพิบัติ อุทกภัยอย่างเป็นทางการ พร้อมกันนี้ยังได้ประกาศให้เขตชุมชนฝั่งตรงข้ามเกาะเมือง และชุมชนริมแม่น้ำบนเกาะเมืองที่อยู่นอกเขตคันกันน้ำเป็นพื้นที่ภัยพิบัติน้ำท่วมแล้วเช่นกัน

จ.มหาสารคาม - มหาสารคาม-ชาวบ้านในพื้นที่ ๔ อำเภอในมหาสารคามทุกซ้า น้ำจากเขื่อนอุบลรัตน์-และจากชัยภูมิ ไหลทะลักลงลำน้ำชีเอ่อท่วมหลายหมู่บ้าน ถนนถูกตัดขาด พื้นที่เกษตรเสียหายยับ ต้องเร่งเกี่ยวข้าวก่อนกำหนดหวั่นเนคา นา ฝยุถูกน้ำท่วมซังนับแต่ฤดูทพายุเซินกาล่มนานกว่า ๓ เดือนแล้ว

จากสถานการณ์แม่น้ำชีในพื้นที่จังหวัดมหาสารคาม อยู่ในขั้นวิกฤติหลังจากเขื่อนอุบลรัตน์ได้เพิ่มการระบายน้ำสูงสุด ส่งผลให้ระดับน้ำหนุนจนล้นตลิ่งลำน้ำชี ๔ อำเภอ ถูกน้ำเอ่อท่วมเข้าท่วม ไร่ นา บ้านเรือนเสียหาย

โดยเฉพาะที่ตำบลโพงาม อ.โกสุมพิสัย มีน้ำจากเขื่อนอุบลรัตน์และน้ำจากจังหวัดชัยภูมิไหลลงสู่แม่น้ำชี ทำให้ไหลเอ่อท่วมไร่ นา บ้านเรือน พืชผลทางการเกษตร เช่น สวนมะระ ที่เกษตรปลูกไว้กว่า ๑๐ ไร่ถูกน้ำท่วม ๔ หมู่บ้าน คือบ้านม่วงใหญ่ ม่วงน้อย บ้านดอนจำปา บ้านดอนน้อย ชาวบ้านต้องเร่งเก็บเกี่ยวข้าวแม้ยังไม่แก่เต็มที่ หวั่นระดับน้ำเพิ่มสูงขึ้นอีก

๙. สถานการณ์อุทกภัย ณ วันที่ ๑๕ ตุลาคม ๒๕๖๐ (ที่มา :กรมป้องกันและบรรเทาสาธารณภัย)

อุทกภัย น้ำไหลหลาก และน้ำเอ่อล้นตลิ่ง จากอิทธิพลของพายุดีเปรสชัน และการระบายน้ำจากเขื่อนเจ้าพระยา ตั้งแต่วันที่ ๑๐ ต.ค. ๖๐ จนถึงปัจจุบัน ในพื้นที่ ๙ จังหวัด (ลพบุรี กำแพงเพชร สิงห์บุรี อ่างทอง พระนครศรีอยุธยา นครสวรรค์ ชัยนาท ตาก พิจิตร) ๓๒ อำเภอ ๒๑๒ ตำบล ๑,๒๑๑ หมู่บ้าน ๑ ชุมชน ประชาชนได้รับผลกระทบ ๕๑,๖๖๙ ครัวเรือน ๑๔๐,๕๗๙ คน ผู้เสียชีวิต ๓ ราย (จ.ตาก ๑ ราย จ.พิจิตร ๒ ราย)

๑๐. การคาดหมายลักษณะอากาศ ๗ วันข้างหน้า (ระหว่างวันที่ ๑๕ - ๒๑ ตุลาคม ๒๕๖๐)

ในช่วงวันที่ ๑๕-๑๙ ต.ค. บริเวณประเทศไทยยังคงมีฝนตกต่อเนื่อง และมีฝนตกหนักบางแห่งในบริเวณภาคตะวันออกเฉียงเหนือ ภาคกลาง ภาคตะวันออก และภาคใต้ รวมทั้งกรุงเทพฯและปริมณฑล ในช่วงวันที่ ๒๐-๒๑ ต.ค.ประเทศไทยจะมีปริมาณฝนลดลง เว้นแต่ภาคใต้จะมีฝนตกต่อเนื่อง

ข้อควรระวัง ในช่วงวันที่ ๑๕-๑๙ ต.ค. ขอให้ประชาชนบริเวณภาคเหนือ ภาคตะวันออกเฉียงเหนือ ภาคกลาง ภาคตะวันออก และภาคใต้ ระวังอันตรายจากฝนตกหนักและฝนตกสะสมที่อาจทำให้เกิดน้ำท่วมฉับพลัน น้ำป่าไหลหลาก ส่วนกรุงเทพฯและปริมณฑล ระวังน้ำท่วมซังและลมกระโชกแรง

๑๑. การเตรียมความพร้อมรับมือสถานการณ์อุทกภัย (กรมทรัพยากรน้ำ)

สรุปการสูบน้ำ และบริการน้ำดื่ม เพื่อช่วยเหลือสถานการณ์อุทกภัยตั้งแต่ ๑ พฤษภาคม - ๑๑ ตุลาคม พ.ศ. ๒๕๖๐

หน่วยงาน	จังหวัด	ปริมาณสูบน้ำ (ลบ.ม.)	ปริมาณแจกจ่ายน้ำ (ลิตร)	ประโยชน์ที่ได้รับ		
				อุปโภค-บริโภค		
				ครัวเรือน	ประชากร	พื้นที่
ภาค ๑	ลำปาง	-	๕๖,๕๐๕	-	-	-
	กำแพงเพชร	๙๖,๐๐๐	๒๘,๙๙๖	๓,๕๘๗	๙,๐๖๐	-
	เชียงราย	-	๔๐,๒๕๕	-	-	-
	แม่ฮ่องสอน	-	๓๐,๖๘๗	-	-	-
	เชียงใหม่	-	๒๖,๒๙๘	-	-	-
ภาค ๒	นครสวรรค์	๓,๖๔๖,๔๔๐	-	๕,๕๖๔	๑๔,๗๔๐	๒๒,๓๕๐
	อุทัยธานี	๑,๑๗๙,๓๖๐	-	๓๕๐	๑,๔๐๐	๓,๒๐๐
	สมุทรปราการ	๓,๔๕๗,๐๘๐	-	-	-	-
	สระบุรี	๒,๐๘๔,๔๐๐	-	๓,๕๕๙	-	๓,๐๐๐
	พระนครศรีอยุธยา	๔๑๖,๓๔๐	-	-	-	๒๕
ภาค ๓	อุดรธานี	๑,๒๐๗,๔๔๐	-	๓,๘๘๓	๑๒,๑๒๖	-
ภาค ๔	กาฬสินธุ์	๑๓๒,๐๐๐	-	๑,๒๐๔	๖,๐๒๐	-
	ขอนแก่น	๒,๖๙๙,๔๔๐	-	๒,๗๕๔	๑๑,๔๔๒	-
	มหาสารคาม	๗๕๒,๔๐๐	-	๙๓๙	๓,๙๘๘	-
ภาค ๕	นครราชสีมา	๖๙๔,๐๐๐	-	๒,๓๕๖	๙,๒๒๔	-
ภาค ๖	สระแก้ว	๑,๒๘๔,๘๐๐	-	๑๒,๐๐๐	๔๘,๐๐๐	-
	ปราจีนบุรี	๑,๓๒๔,๖๐๐	-	๑,๐๐๙	๓,๑๓๙	๑๐,๗๘๗
ภาค ๗	สุพรรณบุรี	๒,๓๑๘,๒๒๐	-	๑,๘๐๐	๖,๐๒๐	๒๐,๗๐๐
	ประจวบคีรีขันธ์	๑๙,๔๔๐	-	๑๐๐	๓๐๐	-
ภาค ๘	สุโขทัย	๑๕๓,๐๐๐	-	-	-	๑,๒๐๐
	อุดรดิตถ์	-	๖๗๑,๕๘๕	๓,๗๔๗	๑๔,๘๘๐	-
	พิษณุโลก	๔๒,๐๐๐	๑๖๒,๐๐๐	-	-	๑,๐๐๐
		๒๑,๕๐๖,๙๖๐	๑,๐๐๖,๓๒๖	๔๒,๗๕๒	๑๔๐,๓๓๙	๖๒,๒๖๒

จึงเรียนมาเพื่อโปรดทราบ

นายวรศาสน์ อภัยพงษ์
อธิบดีกรมทรัพยากรน้ำ