



รายงานการเฝ้าระวังติดตามสถานการณ์น้ำ ๒๔ ชั่วโมง

ศูนย์ป้องกันวิกฤติน้ำ กรมทรัพยากรน้ำ กระทรวงทรัพยากรธรรมชาติและสิ่งแวดล้อม
โทรศัพท์ ๐ ๒๒๕๘ ๖๖๓๑ โทรสาร ๐ ๒๒๕๘ ๖๖๒๙ <http://www.dwr.go.th>

รายงานฉบับที่ ๐๐๖๐/๒๕๖๑

เวลา ๑๕.๐๐ น.

วันที่ ๓๐ มกราคม ๒๕๖๑

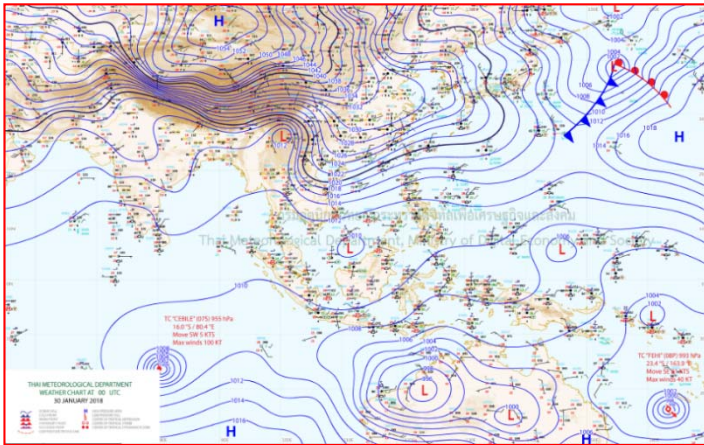
เรื่อง รายงานการเฝ้าระวังติดตามสถานการณ์น้ำ ๒๔ ชั่วโมง

เรียนรมว.ทส. เลขาธิการ รมว.ทส.ปกท.ทส. รอง ปกท.ทส. อทน. รอง อทน. และหน่วยงานที่เกี่ยวข้อง

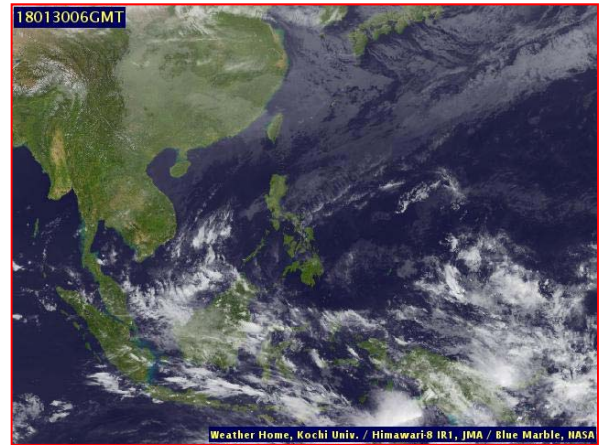
กรมทรัพยากรน้ำขอรายงานการเฝ้าระวังและติดตามสถานการณ์น้ำ ประจำวันที่ ๓๐ มกราคม ๒๕๖๑ ดังนี้

๑. สภาวะอากาศ เวลา ๑๒.๐๐ น. (ที่มา: กรมอุตุนิยมวิทยา)

พยากรณ์อากาศ ๒๔ ชั่วโมงข้างหน้า ภาคตะวันออกเฉียงเหนือ ภาคตะวันออก และภาคกลาง รวมทั้งกรุงเทพมหานคร และปริมณฑล มีสภาพอากาศแปรปรวน โดยมีฝนฟ้าคะนองและอากาศจะหนาวเย็นลง โดยอุณหภูมิจะลดลง ๑-๓ องศาเซลเซียส ส่วนภาคเหนือ มีอากาศหนาวเย็น และอุณหภูมิจะลดลง ๑-๓ องศาเซลเซียส ขอให้ประชาชนดูแลสุขภาพเนื่องจากสภาพอากาศที่เปลี่ยนแปลงไว้ด้วย

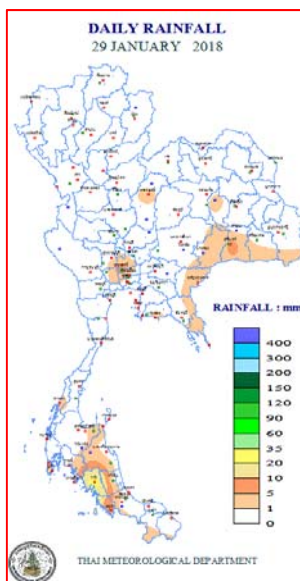


แผนที่อากาศ วันที่ ๓๐ ม.ค. ๒๕๖๑ เวลา ๐๗.๐๐ น.



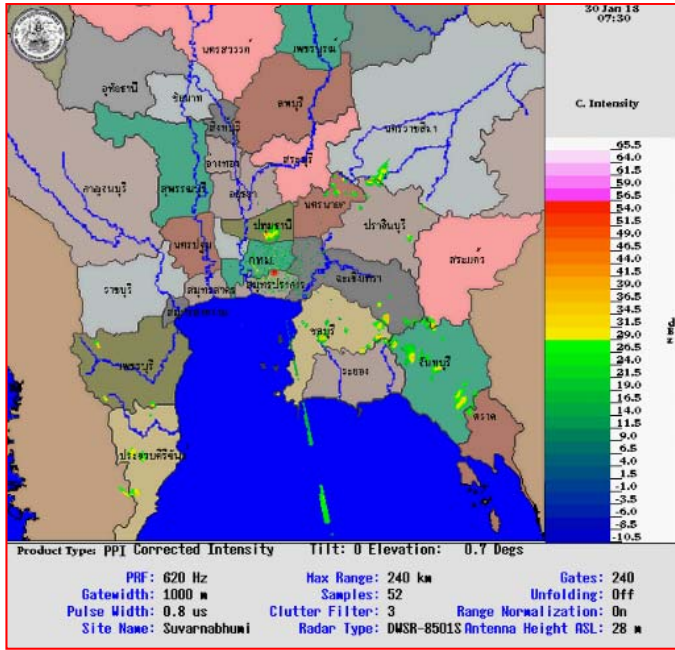
ภาพถ่ายจากดาวเทียม วันที่ ๓๐ ม.ค. ๒๕๖๑ เวลา ๑๓.๐๐ น.

๒. ปริมาณฝนสะสม ณ เวลา ๐๗.๐๐ น. (เมื่อวาน) - ๐๗.๐๐ น. (วันนี้) (ที่มา: กรมอุตุนิยมวิทยา)

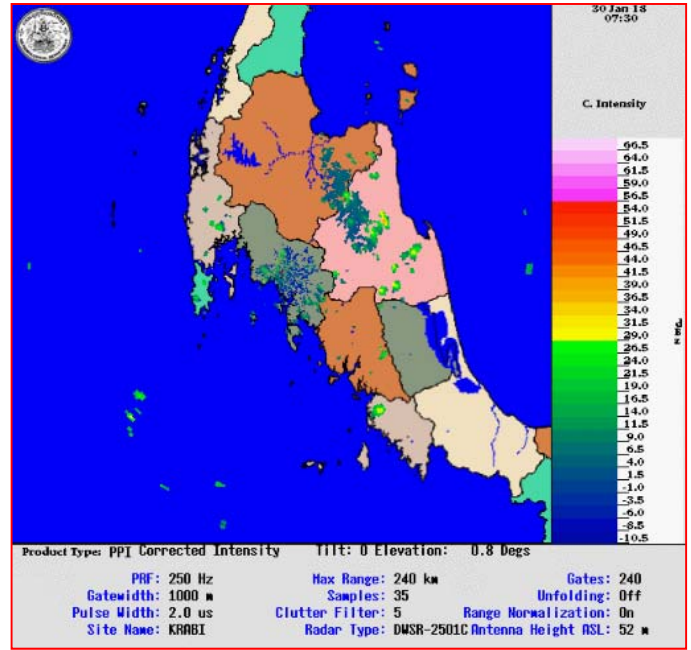


จุดตรวจวัด	ปริมาณฝน (มม.)
จ.ตรัง	๒๗.๔
จ.นครนายก	๑๘.๗
จ.ภูเก็ต	๑๔.๒
จ.ปทุมธานี (สภข.)	๙.๒
จ.สตูล	๗.๔
จ.สุรินทร์	๗.๒
จ.สุรินทร์ (สภข.)	๔.๓

๓.เรดาร์ตรวจอากาศ ณ วันที่ ๓๐ มกราคม ๒๕๖๑ (ที่มา: กรมอุตุนิยมวิทยา)



สถานีสุวรรณภูมิ เวลา ๑๔.๓๐ น.



สถานีกระบี่ เวลา ๑๔.๓๐ น.

จากเรดาร์ตรวจอากาศจะพบว่ามีกลุ่มเมฆฝนกระจายบริเวณพื้นที่ภาคตะวันออกเฉียงเหนือ ภาคกลาง ภาคตะวันออก และภาคใต้ของประเทศไทย

๔.สถานการณ์น้ำในอ่างเก็บน้ำขนาดใหญ่ ณ วันที่ ๓๐ มกราคม ๒๕๖๑(ที่มา: กรมชลประทาน)

สภาพน้ำในอ่างเก็บน้ำขนาดใหญ่ปริมาตรน้ำในอ่างฯ ๕๕,๔๔๗ ล้านลบ.ม.คิดเป็นร้อยละ ๗๘ (ปริมาตรน้ำใช้การได้ ๓๑,๙๐๓ ล้านลบ.ม. คิดเป็นร้อยละ ๖๘) ปริมาตรน้ำในอ่างฯ เทียบกับปี ๒๕๖๐ (๔๗,๖๑๓ ล้านลบ.ม. คิดเป็นร้อยละ ๖๗) มากกว่าปี ๒๕๖๐ จำนวน ๗,๘๓๔ ล้านลบ.ม. ปริมาณน้ำไหลลงอ่างฯ จำนวน ๓๓.๖๕ ล้านลบ.ม. ปริมาณน้ำระบายจำนวน ๑๓๕.๗๓ ล้านลบ.ม. สามารถรับน้ำได้อีก ๑๕,๔๓๒ ล้านลบ.ม.

อ่างเก็บน้ำ	ปริมาตรน้ำในอ่าง		ปริมาตรน้ำใช้การได้		ปริมาตรน้ำไหลลงอ่าง		ปริมาตรน้ำระบาย		ปริมาตรน้ำรับได้อีก (ล้าน ม. ^๓) (ความจุที่ รนส- ปริมาตรน้ำ ปัจจุบัน)
	ปริมาตร (ล้าน ม. ^๓)	% น้ำเก็บกัก	ปริมาตร (ล้าน ม. ^๓)	% น้ำใช้การ	วันนี้ (ล้าน ม. ^๓)	เมื่อวาน (ล้าน ม. ^๓)	วันนี้ (ล้าน ม. ^๓)	เมื่อวาน (ล้าน ม. ^๓)	
๑.ภูมิพล	๙,๙๙๐	๗๔	๖,๑๙๐	๖๔	๒.๐๗	๑.๙๑	๒๕.๐๐	๒๕.๐๐	๓,๔๗๒
๒.สิริกิติ์	๗,๓๑๘	๗๗	๔,๔๖๘	๖๗	๕.๑๖	๔.๙๘	๒๗.๑๙	๒๗.๐๔	๓,๓๒๒
๓.จุฬารัตน์	๑๕๒	๙๓	๑๑๕	๙๑	๐.๐๒	๐.๒๒	๐.๓๐	๐.๓๐	๕๕
๔.อุบลรัตน์	๑,๘๑๗	๗๕	๑,๒๓๖	๖๗	๐.๐๐	๑.๘๖	๑๐.๔๘	๑๐.๑๗	๖๑๔
๕.ลำปาง	๑,๕๓๘	๗๘	๑,๔๓๘	๗๖	๑.๓๖	๑.๓๙	๖.๗๖	๖.๗๙	๙๑๒
๖.สิรินธร	๑,๔๐๙	๗๒	๕๗๘	๕๑	๐.๕๐	๐.๐๐	๕.๑๑	๓.๗๐	๕๕๗
๗.ป่าสักชลสิทธิ์	๖๗๙	๗๑	๖๗๖	๗๑	๐.๖๙	๐.๗๐	๔.๓๓	๔.๓๔	๒๘๑
๘.ศรีนครินทร์	๑๕,๔๕๐	๘๗	๕,๑๘๕	๖๙	๘.๐๘	๓.๔๕	๙.๐๔	๘.๙๖	๓,๔๐๐
๙.วชิราลงกรณ	๖,๕๒๗	๗๔	๓,๕๑๕	๖๐	๐.๐๐	๓.๑๗	๑๓.๑๑	๑๒.๐๖	๔,๔๗๓
๑๐.ขุนด่านปราการชล	๑๖๖	๗๔	๑๖๒	๗๔	๐.๐๐	๐.๐๐	๑.๕๐	๑.๕๐	๖๐
๑๑.รัชชประภา	๔,๓๔๔	๗๗	๒,๙๙๓	๗๐	๑.๗๔	๔.๑๖	๕.๙๔	๓.๗๓	๒,๒๗๖
๑๒.บางบาล	๑,๓๓๙	๙๒	๑,๐๖๓	๙๐	๘.๘๓	๖.๘๒	๓๐๐	๓.๐๖	๓๓๕

๕. สถานการณ์น้ำในประเทศ ณ วันที่ ๒๗ - ๓๐ มกราคม ๒๕๖๑ (ที่มา: กรมชลประทาน)

สถานี	แม่น้ำ	อำเภอ	จังหวัด	ระดับตลิ่ง (ม.รทก.)	ระดับน้ำ (ม.รทก.)				แนวโน้ม	เปรียบเทียบระดับตลิ่ง
					เสาร์	อาทิตย์	จันทร์	อังคาร		
					๒๗ ม.ค.	๒๘ ม.ค.	๒๙ ม.ค.	๓๐ ม.ค.		
P.๑	ปิง	เมือง	เชียงใหม่	๓.๗๐	๑.๑๗	๑.๑๒	๑.๒๑	๑.๑๔	ลดลง	-๒.๕๖
W.๑C	วัง	เมือง	ลำปาง	๕.๒๐	-๐.๑๑	-๐.๓๐	-๐.๔๑	-๐.๓๗	เพิ่มขึ้น	-๕.๕๗
Y.๑๖	ยม	บางระกำ	พิษณุโลก	๗.๒๘	๐.๘๔	๐.๗๙	๐.๗๘	๐.๗๘	ทรงตัว	-๖.๕๐
N.๗A	น่าน	เมือง	พิจิตร	๑๑.๑๘	๓.๖๗	๓.๗๙	๓.๗๙	๓.๗๕	ลดลง	-๗.๔๓
C.๑๓	เจ้าพระยา	สรรพยา	ชัยนาท	๑๖.๓๔	๖.๐๑	๖.๐๑	๖.๐๑	๖.๐๑	ทรงตัว	-๑๐.๓๓
M.๖A	มูล	สตึก	บุรีรัมย์	๖.๐๐	๐.๔๓	๐.๔๒	๐.๔๒	๐.๔๒	ทรงตัว	-๕.๕๘
M.๗	มูล	เมือง	อุบลราชธานี	๗.๐๐	๒.๒๖	๒.๑๘	๒.๑๗	๒.๒๘	เพิ่มขึ้น	-๔.๗๒
M.๑๙๑	ลำตะคอง	เมือง	นครราชสีมา	๓.๐๐	๐.๔๗	๐.๕๘	๐.๘๗	๐.๘๗	ทรงตัว	-๒.๑๓
M.๒๖A	ลำชี	กระสัง	บุรีรัมย์	๙.๐๐	๑.๓๗	๑.๓๕	๑.๒๕	๑.๒๕	ทรงตัว	-๖.๙๕
M.๖๙	ลำเซบก	โครงการพิเศษ	อุบลราชธานี	๗.๓๐	๕.๐๙	๕.๐๘	๕.๐๐	***	***	***
X.๖๔	คลองท่าแซะ	ท่าแซะ	ชุมพร	๑๗.๑๓	๗.๙๑	๗.๗๘	๗.๗๗	๗.๗๖	ลดลง	-๙.๓๗
X.๑๔๙	คลองกลาย	นบพิตำ	นครศรีธรรมราช	๓๓.๙๖	๒๙.๒๒	๒๙.๒๑	๒๙.๑๙	๒๙.๒๗	เพิ่มขึ้น	-๔.๖๙
X.๒๗๔	แม่น้ำโก-ลก	แว้ง	นราธิวาส	๒๔.๑๘	๑๙.๐๓	๑๙.๐๖	๑๘.๙๖	๑๘.๙๑	ลดลง	-๕.๒๗
X.๓๗A	แม่น้ำตาปี	พระแสง	สุราษฎร์ธานี	๑๐.๗๖	๗.๓๙	๖.๙๙	๖.๖๐	๗.๔๑	เพิ่มขึ้น	-๓.๓๕

*** ยังไม่ได้รับรายงาน

๖. สถานการณ์น้ำในพื้นที่ลุ่มน้ำโขง ณ วันที่ ๒๙ มกราคม ๒๕๖๑ (ที่มา: Mekong River Commission (MRC))

สถานี	ปริมาณฝน ๒๔ ชม. (มม)	ระดับอ้างอิง (ม.รทก.)	ระดับตลิ่ง (ม.)	ระดับน้ำ (ม.) ๒๙ ม.ค.	เปรียบเทียบระดับตลิ่ง	ระดับน้ำคาดการณ์ (ม.)			แนวโน้ม
						๓๐ ม.ค.	๓๑ ม.ค.	๑ ก.พ.	
อ.เชียงแสน จ.เชียงราย	๐.๐	๓๕๗.๑๑๐	๑๒.๘๐	๒.๗๙	-๑๐.๐๑	๒.๖๐	๒.๖๔	๒.๗๐	ลดลง
อ.เชียงคาน จ.เลย	๐.๐	๑๙๔.๑๑๘	๑๖.๐๐	๖.๐๒	-๙.๙๘	๕.๙๖	๕.๘๙	๕.๘๐	ลดลง
อ.เมือง จ.หนองคาย	๐.๐	๑๕๓.๖๔๘	๑๒.๒๐	๓.๐๔	-๙.๑๖	๓.๑๐	๓.๐๕	๓.๐๐	เพิ่มขึ้น
อ.เมือง จ.นครพนม	๐.๐	๑๓๐.๙๖๑	๑๒.๐๐	๒.๓๓	-๙.๖๗	๒.๓๒	๒.๓๗	๒.๓๖	ลดลง
อ.เมือง จ.มุกดาหาร	๐.๐	๑๒๔.๒๑๙	๑๒.๕๐	๒.๕๘	-๙.๙๒	๒.๖๒	๒.๖๘	๒.๗๑	เพิ่มขึ้น
อ.โขงเจียม จ.อุบลราชธานี	๐.๐	๘๙.๐๓๐	๑๔.๕๐	๒.๘๔	-๑๑.๖๖	๒.๘๒	๒.๗๙	๒.๘๑	ลดลง

๖. สถานการณ์เตือนภัย Early Warning ณ วันที่ ๓๐ มกราคม ๒๕๖๑ (ที่มา: สำนักวิจัย พัฒนาและอุทกวิทยา กรมทรัพยากรน้ำ) [เวลา ๐๘.๐๐ น. - ๑๕.๐๐ น. (วันนี้)]

การแจ้งเตือน	สถานี	การแจ้งเตือน
เตือนสีแดง (อพยพ)	-	-
เตือนสีเหลือง (เตือนภัย)	-	-
เตือนสีเขียว (เฝ้าระวัง)	-	-

๗. สถานการณ์ธรณีพิบัติภัย ณ วันที่ ๓๐ มกราคม ๒๕๖๑ (ที่มา : กรมทรัพยากรธรณี)

ไม่มีสถานการณ์ธรณีพิบัติภัย

๘. เหตุการณ์วิกฤตน้ำปัจจุบัน ณ วันที่ ๓๐ มกราคม ๒๕๖๑ [เวลา ๐๘.๐๐ น. - ๑๕.๐๐ น. (วันนี้)]

ไม่มีเหตุการณ์วิกฤตน้ำ

๙.สถานการณ์อุทกภัย ณ วันที่ ๓๐ มกราคม ๒๕๖๑ (ที่มา :กรมป้องกันและบรรเทาสาธารณภัย)

ปัจจุบันสถานการณ์คลี่คลายทุกจังหวัดแล้ว

๑๐. การคาดหมายลักษณะอากาศ ๗ วันข้างหน้า (ระหว่างวันที่ ๓๐ มกราคม - ๕ กุมภาพันธ์ ๒๕๖๑)

ในช่วงวันที่ ๓๐ ม.ค. - ๑ ก.พ. ภาคตะวันออกเฉียงเหนือตอนล่าง ภาคตะวันออก และภาคกลาง รวมทั้งกรุงเทพมหานครและปริมณฑล จะมีสภาพอากาศแปรปรวนโดยมีฝนฟ้าคะนองเกิดขึ้น และประเทศไทยตอนบนอุณหภูมิจะลดลง ๑ - ๓ องศาเซลเซียส

อนึ่ง ในช่วงวันที่ ๒ - ๕ ก.พ. ประเทศไทยตอนบนมีอากาศหนาวเย็นอย่างต่อเนื่องและอุณหภูมิจะลดลงได้อีก ๓-๕ องศาเซลเซียส สำหรับภาคใต้จะมีฝนเพิ่มมากขึ้นและมีฝนตกหนักบางแห่ง เนื่องจากบริเวณความกดอากาศสูงกำลังแรงจากประเทศจีนได้แผ่เสริมลงมาปกคลุมประเทศไทยตอนบนและทะเลจีนใต้อย่างต่อเนื่อง ประกอบกับมรสุมตะวันออกเฉียงเหนือพัดปกคลุมอ่าวไทยและภาคใต้มีกำลังแรงขึ้น

สำหรับ คลื่นลมบริเวณอ่าวไทยและทะเลอันดามันจะมีคลื่นสูง ๒-๓ เมตร ในช่วงวันที่ ๓๑ ม.ค. - ๕ ก.พ. ขอให้ประชาชนที่อาศัยอยู่บริเวณชายฝั่งภาคใต้ฝั่งตะวันออกระวังอันตรายจากคลื่นลมแรงที่พัดเข้าหาฝั่ง ส่วนชาวเรือควรเดินเรือด้วยความระมัดระวังและเรือเล็กบริเวณอ่าวไทยควรงดออกจากฝั่ง

ในช่วงสัปดาห์นี้ขอให้ประชาชนดูแลสุขภาพเนื่องจากสภาพอากาศที่เปลี่ยนแปลง และเกษตรกรควรระวังความเสียหายต่อผลผลิตทางการเกษตรไว้ด้วย

๑๑.การช่วยเหลือเพื่อบรรเทาสถานการณ์อุทกภัย (กรมทรัพยากรน้ำ)

สรุปการสูบน้ำ และบริการน้ำดื่ม เพื่อช่วยเหลือสถานการณ์ภัยแล้งและอุทกภัยตั้งแต่ ๓ - ๒๙ มกราคม พ.ศ. ๒๕๖๑

หน่วย งาน	จังหวัด	ปริมาณสูบน้ำ (ลบ.ม.)	ปริมาณแจกจ่าย น้ำ (ลิตร)	ประโยชน์ที่ได้รับ		
				อุปโภค-บริโภค		
				ครัวเรือน	ประชากร	พื้นที่
ภาค ๓	อุดรธานี	๕๗,๒๐๐	-	๕๕๐	๑,๕๐๐	๓๕๐
	สกลนคร	๕๗,๕๐๐	-	๑,๐๗๗	๓,๘๔๑	๕๕๐
ภาค ๔	มหาสารคาม	๙๗,๒๐๐	-	๑๓๕	๕๔๖	-
	ขอนแก่น	๗๖,๒๐๐	-	๑๔๔	๖๗๖	-
ภาค ๖	ปราจีนบุรี	๘๘๑,๖๐๐	-	๒๕๑	๘๒๐	๑,๖๕๐
		๑,๑๖๙,๗๐๐	-	๒,๑๕๗	๗,๓๘๓	๒,๕๕๐

จึงเรียนมาเพื่อโปรดทราบ

นายวรศาสน์ อภัยพงษ์
อธิบดีกรมทรัพยากรน้ำ