



รายงานการเฝ้าระวังติดตามสถานการณ์น้ำ ๒๔ ชั่วโมง

ศูนย์ป้องกันวิกฤติน้ำ กรมทรัพยากรน้ำ กระทรวงทรัพยากรธรรมชาติและสิ่งแวดล้อม
โทรศัพท์ ๐ ๒๒๕๘ ๖๖๓๑ โทรสาร ๐ ๒๒๕๘ ๖๖๒๙ <http://www.dwr.go.th>

รายงานฉบับที่ ๑๒๕๕/๒๕๖๐

เวลา ๑๕.๐๐ น.

วันที่ ๑๗ ตุลาคม ๒๕๖๐

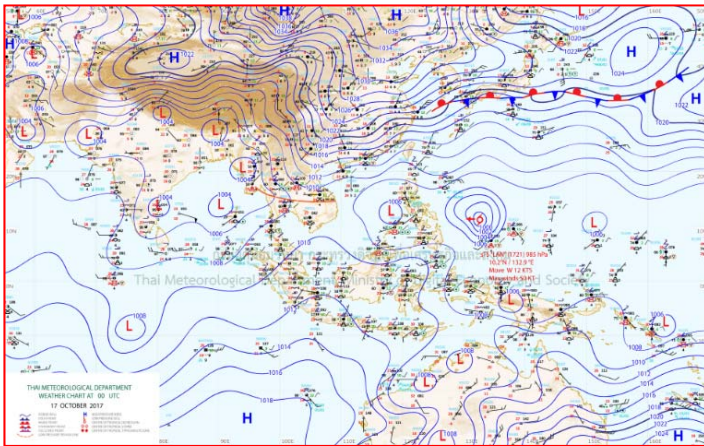
เรื่อง รายงานการเฝ้าระวังติดตามสถานการณ์น้ำ ๒๔ ชั่วโมง

เรียน รมว.ทส. เลขานุการ รมว.ทส.ปท.ทส. รอง ปท.ทส. อทท. รอง อทท. และหน่วยงานที่เกี่ยวข้อง

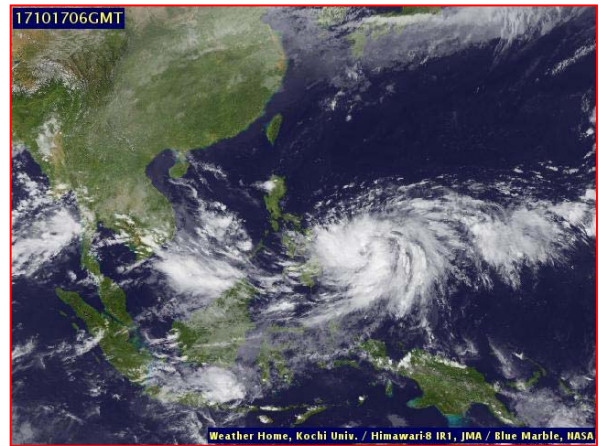
กรมทรัพยากรน้ำขอรายงานการเฝ้าระวังและติดตามสถานการณ์น้ำ ประจำวันที่ ๑๗ ตุลาคม ๒๕๖๐ ดังนี้

๑. สภาวะอากาศ ณ เวลา ๑๒.๐๐ น.(ที่มา: กรมอุตุนิยมวิทยา)

พยากรณ์อากาศ ๒๔ ชั่วโมงข้างหน้า ประเทศไทยเริ่มมีฝนลดลง แต่ยังคงมีฝนตกหนักบางพื้นที่บริเวณภาคเหนือตอนล่าง ภาคกลาง และภาคตะวันออก รวมทั้งกรุงเทพมหานครและปริมณฑล ขอให้ประชาชนบริเวณดังกล่าวระวังอันตรายจากฝนตกหนักและฝนที่ตกสะสมไว้ด้วย ส่วนคลื่นลมในทะเลอันดามันและอ่าวไทย มีกำลังแรงขึ้นโดยมีคลื่นสูงประมาณ ๒ เมตร

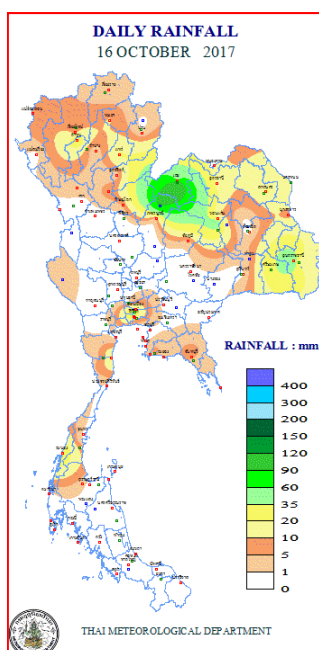


แผนที่อากาศ วันที่ ๑๗ ต.ค. ๒๕๖๐ เวลา ๐๗.๐๐ น.



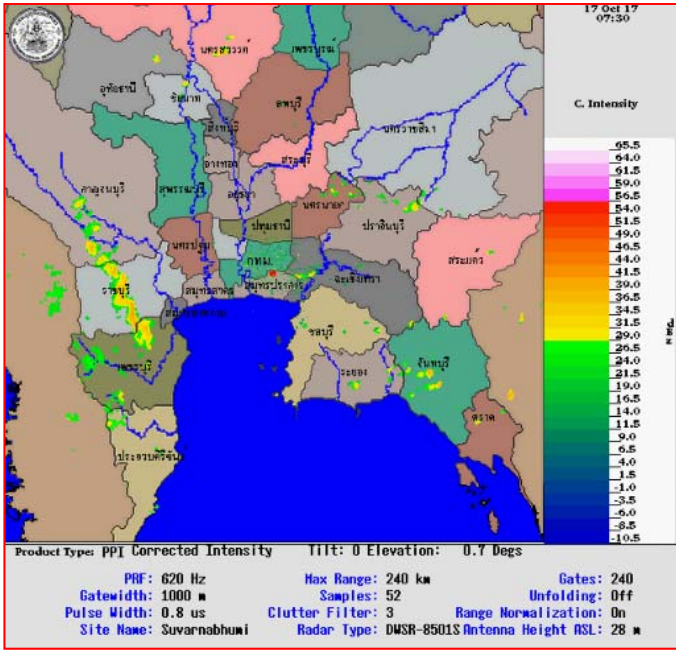
ภาพถ่ายจากดาวเทียม วันที่ ๑๗ ต.ค. ๒๕๖๐ เวลา ๑๓.๐๐ น.

๒. ปริมาณฝนสะสม ณ เวลา ๐๗.๐๐น.(เมื่อวาน) - ๐๗.๐๐ น.(วันนี้) (ที่มา: กรมอุตุนิยมวิทยา)

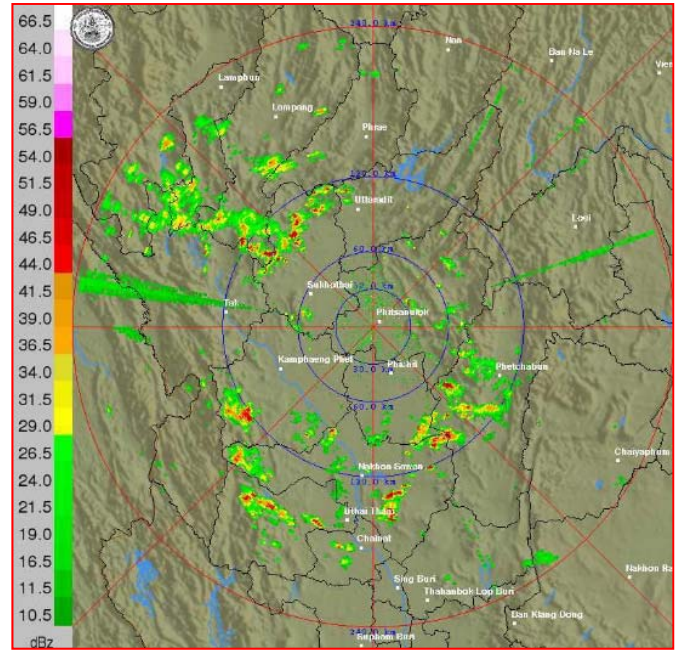


จุดตรวจวัด	ปริมาณฝน (มม.)
จ.เลย (สภข.)	๑๒๓.๙
จ.นครนายก	๙๗.๖
จ.เพชรบูรณ์ (หล่มสัก)	๙๖.๙
จ.อุบลราชธานี (ศูนย์ฯ)	๕๗.๒
จ.ลำปาง (เถิน)	๕๖.๒
จ.เลย	๕๕.๗
จ.ขอนแก่น (ท่าพระ สภข.)	๕๐.๐

๓. เรดาร์ตรวจอากาศ ณ วันที่ ๑๗ ตุลาคม ๒๕๖๐ (ที่มา: กรมอุตุนิยมวิทยา)



สถานีสุวรรณภูมิ เวลา ๑๔.๓๐ น.



สถานีพิษณุโลก เวลา ๑๔.๔๕ น.

จากเรดาร์ตรวจอากาศจะพบว่ามียกุ่มเมฆฝนกระจายบริเวณภาคเหนือ ภาคกลาง ภาคตะวันออก ภาคตะวันออกเฉียงเหนือ และภาคใต้

๔. สถานการณ์น้ำในอ่างเก็บน้ำขนาดใหญ่ ณ วันที่ ๑๗ ตุลาคม ๒๕๖๐ (ที่มา: กรมชลประทาน)

สภาพน้ำในอ่างเก็บน้ำขนาดใหญ่ ปริมาณน้ำในอ่างฯ ๕๗,๔๔๒ ล้าน ลบ.ม.คิดเป็นร้อยละ ๘๑ (ปริมาณน้ำใช้การได้ ๓๓,๙๑๖ ล้านลบ.ม. คิดเป็นร้อยละ ๗๒) ปริมาณน้ำในอ่างฯ เทียบกับปี ๒๕๕๙ (๔๗,๑๓๙ ล้านลบ.ม. คิดเป็นร้อยละ ๖๗) มากกว่าปี ๒๕๕๙ จำนวน ๑๐,๓๐๓ ล้านลบ.ม. ปริมาณน้ำไหลลงอ่างฯ จำนวน ๓๗๒.๖๓ ล้านลบ.ม.ปริมาณน้ำระบาย จำนวน ๑๖๕.๗๗ ล้านลบ.ม. สามารถรับน้ำได้อีก ๑๓,๘๑๒ ล้านลบ.ม.

อ่างเก็บน้ำ	ปริมาณน้ำในอ่าง		ปริมาณน้ำใช้การได้		ปริมาณน้ำไหลลงอ่าง		ปริมาณน้ำระบาย		ปริมาณน้ำรับได้อีก (ล้าน ม. ^๓) (ความจุที่ รนส- ปริมาณน้ำ ปัจจุบัน)
	ปริมาณ (ล้าน ม. ^๓)	% น้ำเก็บกัก	ปริมาณ (ล้าน ม. ^๓)	% น้ำใช้การ	วันนี้ (ล้าน ม. ^๓)	เมื่อวาน (ล้าน ม. ^๓)	วันนี้ (ล้าน ม. ^๓)	เมื่อวาน (ล้าน ม. ^๓)	
๑.ภูมิพล	๙,๔๑๓	๗๐	๕,๖๑๓	๕๘	๘๐.๕๖	๗๒.๓๐	๐.๐๐	๐.๐๐	๔,๐๔๙
๒.สิริกิติ์	๘,๐๔๙	๘๕	๕,๑๙๙	๗๘	๓๖.๕๕	๓๖.๔๗	๐.๐๐	๐.๐๐	๒,๕๙๑
๓.จุฬารัตน์	๑๖๖	๑๐๑	๑๒๙	๑๐๑	๒.๗๔	๑.๑๘	๑.๐๔	๑.๐๔	๔๑
๔.อุบลรัตน์	๒,๘๕๙	๑๑๘	๒,๒๗๘	๑๒๓	๕๕.๗๑	๗๐.๙๖	๕๐.๐๕	๔๖.๑๘	-๔๒๘
๕.ลำปาว	๑,๘๑๕	๙๒	๑,๗๑๕	๙๑	๑๖.๑๘	๑๓.๐๘	๔.๙๘	๔.๖๘	๖๓๕
๖.สิรินธร	๑,๖๕๒	๘๔	๘๒๑	๗๒	๐.๘๗	๖.๐๖	๐.๐๐	๐.๐๐	๓๑๔
๗.ป่าสักชลสิทธิ์	๙๓๙	๙๘	๙๓๖	๙๘	๓๖.๐๔	๓๖.๐๑	๓๐.๒๙	๓๐.๒๖	๒๑
๘.ศรีนครินทร์	๑๕,๐๖๘	๘๕	๔,๘๐๓	๖๔	๓๕.๙๙	๓๘.๐๐	๓.๑๒	๓.๐๖	๓,๗๘๒
๙.วชิราลงกรณ	๖,๘๙๕	๗๘	๓,๘๘๓	๖๖	๒๒.๗๙	๒๒.๘๑	๕.๐๗	๕.๑๑	๔,๑๐๕
๑๐.ขุนด่านปราการชล	๒๐๗	๙๓	๒๐๓	๙๒	๓.๗๗	๑.๘๘	๐.๑๕	๐.๑๕	๑๙
๑๑.รัชชประภา	๔,๔๑๘	๗๘	๓,๐๖๖	๗๒	๗.๗๐	๑๐.๖๕	๔.๑๙	๕.๕๘	๒,๒๐๒
๑๒.บางบาล	๗๘๔	๕๔	๕๐๗	๔๓	๕.๒๙	๔.๗๒	๑๓.๒๒	๑๐.๓๘	๘๙๐

๕. สถานการณ์น้ำในประเทศ ณ วันที่ ๑๔ - ๑๗ ตุลาคม ๒๕๖๐ (ที่มา: กรมชลประทาน)

สถานี	แม่น้ำ	อำเภอ	จังหวัด	ระดับตลิ่ง (ม.รทก.)	ระดับน้ำ (ม.รทก.)				แนวโน้ม	เปรียบเทียบระดับตลิ่ง
					เสาร์	อาทิตย์	จันทร์	อังคาร		
					๑๔ ต.ค.	๑๕ ต.ค.	๑๖ ต.ค.	๑๗ ต.ค.		
P.๑	ปิง	เมือง	เชียงใหม่	๓.๗๐	๒.๔๑	๒.๒๗	๒.๑๐	๒.๐๕	ลดลง	-๑.๖
W.๑C	วัง	เมือง	ลำปาง	๕.๒๐	๑.๔๗	๑.๖๕	๑.๗๐	๑.๔๗	ลดลง	-๓.๕
Y.๑๖	ยม	บางระกำ	พิษณุโลก	๗.๒๘	๑๐.๑๙	๑๐.๒๙	๑๐.๓๕	๑๐.๔๓	เพิ่มขึ้น	๓.๐๗
N.๗A	น่าน	เมือง	พิจิตร	๑๑.๑๘	๙.๘๕	๙.๙๓	๑๐.๒๕	๑๐.๐๓	ลดลง	-๐.๙๓
C.๑๓	เจ้าพระยา	สรรพยา	ชัยนาท	๑๖.๓๔	๑๕.๘๒	๑๕.๘๕	๑๕.๘๑	๑๕.๘๑	ทรงตัว	-๐.๕๓
M.๖A	มูล	สตึก	บุรีรัมย์	๖.๐๐	๖.๒๘	๖.๓๕	๖.๔๓	๖.๔๘	ล้นตลิ่ง	๐.๔๓
M.๗	มูล	เมือง	อุบลราชธานี	๗.๐๐	๗.๗๐	๗.๗๑	๗.๗๐	๗.๗๒	ล้นตลิ่ง	๐.๗
M.๑๙๑	ลำตะคอง	เมือง	นครราชสีมา	๓.๐๐	๒.๐๐	๑.๖๐	๑.๓๑	๑.๒๗	ลดลง	-๑.๖๙
M.๑๕๙	ลำชี	จอมพระ	สุรินทร์	๘.๒๐	๘.๖๘	๘.๘๒	๘.๙๓	๘.๙๑	ล้นตลิ่ง	๐.๗๓
M.๙๕	ลำเสียวใหญ่	สุวรรณภูมิ	ร้อยเอ็ด	๓.๒๐	๓.๘๕	๓.๘๔	๓.๘๖	๓.๘๘	ล้นตลิ่ง	๐.๖๖
X.๖๔	คลองท่ามะเข้	ท่ามะเข้	ชุมพร	๑๗.๑๓	๘.๕๐	๘.๔๕	๙.๕๐	๘.๒๘	ลดลง	-๗.๖๓
X.๑๔๙	คลองกลาย	นบพิตำ	นครศรีธรรมราช	๓๓.๙๖	๒๙.๐๖	๒๙.๐๓	๒๙.๐๒	๒๙.๐๑	ลดลง	-๔.๙๔
X.๒๗๔	แม่น้ำโก-ลก	แว้ง	นราธิวาส	๒๔.๑๘	๑๙.๑๑	๑๙.๐๙	๑๙.๐๒	๑๘.๙๐	ลดลง	-๕.๑๖
X.๓๗A	แม่น้ำตาปี	พระแสง	สุราษฎร์ธานี	๑๐.๗๖	๘.๘๓	๘.๗๕	๘.๗๘	๘.๕๙	ลดลง	-๑.๙๘

*** ยังไม่ได้รับรายงาน

สถานการณ์น้ำในพื้นที่ลุ่มน้ำโขง ณ วันที่ ๑๗ ตุลาคม ๒๕๖๐ (ที่มา: MRC: Mekong River Commission)

สถานี	ปริมาณฝน ๒๔ ชม. (มม)	ระดับอ้างอิง (ม.รทก.)	ระดับตลิ่ง (ม.)	ระดับน้ำ (ม.) ๑๗ ต.ค.	เปรียบเทียบระดับตลิ่ง	ระดับน้ำคาดการณ์ (ม.)			แนวโน้ม
						๑๘ ต.ค.	๑๙ ต.ค.	๒๐ ต.ค.	
อ.เชียงแสน จ.เชียงราย	๘.๓	๓๕๗.๑๑๐	๑๒.๘๐	๓.๘๘	-๘.๙๒	๓.๙๘	๓.๘๑	๓.๕๖	ลดลง
อ.เชียงคาน จ.เลย	๗๕.๗	๑๙๔.๑๑๘	๑๖.๐๐	๘.๗๕	-๗.๒๕	๙.๐๖	๙.๒๐	๙.๓๓	เพิ่มขึ้น
อ.เมือง จ.หนองคาย	๑๗.๒	๑๕๓.๖๔๘	๑๒.๒๐	๖.๑๓	-๖.๐๗	๖.๒๓	๖.๓๘	๖.๕๐	เพิ่มขึ้น
อ.เมือง จ.นครพนม	๑๖.๖	๑๓๐.๙๖๑	๑๒.๐๐	๖.๓๔	-๕.๖๖	๖.๑๐	๖.๐๓	๖.๐๐	ลดลง
อ.เมือง จ.มุกดาหาร	๓.๓	๑๒๔.๒๑๙	๑๒.๕๐	๖.๑๖	-๖.๓๔	๖.๐๒	๕.๙๐	๕.๘๖	ลดลง
อ.โขงเจียม จ.อุบลราชธานี	๑.๒	๘๙.๐๓๐	๑๔.๕๐	๘.๐๐	-๖.๕	๗.๗๗	๗.๖๑	๗.๔๗	ลดลง

๖. สถานการณ์เตือนภัย Early Warning ณ วันที่ ๑๗ ตุลาคม ๒๕๖๐ (ที่มา: สำนักวิจัย พัฒนาและอุทกวิทยา กรมทรัพยากรน้ำ)

[เวลา ๐๘.๐๐ น. - ๑๕.๐๐ น. (วันนี้)]

การแจ้งเตือน	สถานี	การแจ้งเตือน
เตือนสีแดง (อพยพ)	บ้านท่าเรียม ต.ทุ่งพระ อ.คอนสาร จ.ชัยภูมิ	ระดับน้ำ ๗.๐๑ เมตร ระดับวิกฤต ๗.๐๐ เมตร
เตือนสีเหลือง (เตือนภัย)	-	-
เตือนสีเขียว (เฝ้าระวัง)	บ้านหนองแห้ว ต.บ้านฝาย อ.น้ำปาด จ.อุตรดิตถ์	ระดับน้ำ ๕.๐๙ เมตร ระดับวิกฤต ๗.๐๐ เมตร

๗. สถานการณ์ธรณีพิบัติ ณ วันที่ ๑๗ ตุลาคม ๒๕๖๐ (ที่มา : กรมทรัพยากรธรณี)

ไม่มีสถานการณ์ธรณีพิบัติ

๘. เหตุการณ์วิกฤตน้ำปัจจุบัน ณ วันที่ ๑๗ ตุลาคม ๒๕๖๐ [เวลา ๐๘.๐๐ น. - ๑๕.๐๐ น.(วันนี้)]

จ.อ่างทอง ประชาชนในเขตเทศบาลเมืองอ่างทองกว่า ๑,๐๐๐ คน ร่วมกันกรอกทรายใส่กระสอบ เพื่อนำไปวางเป็นแนวป้องกันน้ำรั่วซึมตามจุดเสี่ยง ขณะที่สถานการณ์น้ำท่วมในพื้นที่กลับเข้าสู่ภาวะปกติแล้ว โดยน้ำในแม่น้ำเจ้าพระยาซึ่งไหลผ่านจังหวัดอ่างทองเริ่มทรงตัว ที่บริเวณสถานีวัดระดับน้ำ C๗A หน้าศาลากลางจังหวัดอ่างทอง มีระดับอยู่ที่ ๘.๗๗ เมตรจากระดับตลิ่ง ๙.๓๒ เมตร มีปริมาณน้ำไหลผ่าน ๒,๕๗๐ ลูกบาศก์เมตรต่อวินาที

จ.พิษณุโลก เกิดน้ำป่าหลากล้นคลองน้ำปาด ไหลเข้าท่วมโรงเรียนบ้านน้ำปาด หมู่ที่ ๒ ต.ชมพู อ.เนินมะปราง อีกครั้ง ซึ่งถือเป็นรอบที่ ๑๐ ของปีนี้ (๒๕๖๐) หลังฝนตกหนักเป็นวงกว้างทั่วพื้นที่ ตั้งแต่เมื่อคืนจนถึงเช้าวันนี้ (๑๗ ต.ค.)

จ.ขอนแก่น สถานการณ์น้ำในเขื่อนอุบลรัตน์ ยังคงมีฝนที่ตกเหนือเขื่อนไหลเข้าอย่างต่อเนื่อง ล่าสุดทำให้บ้านโนนสวรรค์ ตำบลเขื่อนอุบลรัตน์ อำเภออุบลรัตน์ ซึ่งเป็นชุมชนที่อยู่ติดเขื่อนอุบลรัตน์ ถูกน้ำท่วมหนักจากปริมาณในเขื่อนที่สูงขึ้น ล่าสุดน้ำได้ท่วมบ้านเรือนของชาวบ้านไปแล้วกว่า ๙๐ หลังคาเรือน นอกจากนี้ ระดับที่ขึ้นสูงทำให้น้ำไหลท่วมถนนทางเข้าหมู่บ้านจนทำให้สภาพที่บ้านโนนสวรรค์แห่งนี้ มีสภาพเหมือน เกาะกลางอ่างเก็บน้ำเขื่อนอุบลรัตน์

๙. สถานการณ์อุทกภัย ณ วันที่ ๑๗ ตุลาคม ๒๕๖๐ (ที่มา :กรมป้องกันและบรรเทาสาธารณภัย)

อุทกภัย น้ำไหลหลาก และน้ำเอ่อล้นตลิ่ง จากอิทธิพลของพายุดีเปรสชัน และการระบายน้ำจากเขื่อนเจ้าพระยา ตั้งแต่วันที่ ๑๐ ต.ค. ๖๐ - ๑๖ ต.ค. ๖๐ ในพื้นที่ ๑๑ จังหวัด (กำแพงเพชร ตาก พิจิตร นครสวรรค์ ชัยนาท สิงห์บุรี อ่างทอง พระนครศรีอยุธยา ลพบุรี กาฬสินธุ์ ขอนแก่น) ๓๖ อำเภอ ๒๓๓ ตำบล ๑,๓๗๘ หมู่บ้าน ๓ ชุมชน ประชาชนได้รับผลกระทบ ๕๓,๖๙๖ครัวเรือน ๑๔๔,๙๒๖ คน ผู้เสียชีวิต ๓ ราย (จ.ตาก ๑ ราย จ.พิจิตร ๒ ราย) **ปัจจุบันคลี่คลายแล้ว ๑ จังหวัด (กำแพงเพชร)** ยังคงมีสถานการณ์ ๑๐ จังหวัด (ตาก พิจิตร นครสวรรค์ ชัยนาท สิงห์บุรี อ่างทอง พระนครศรีอยุธยา ลพบุรี กาฬสินธุ์ ขอนแก่น) ๓๕ อำเภอ ๒๓๑ ตำบล ๑,๓๗๒ หมู่บ้าน ๕๓,๖๗๖ ครัวเรือน ๑๔๔,๘๗๐ คน

๑๐. การคาดหมายลักษณะอากาศ ๗ วันข้างหน้า (ระหว่างวันที่ ๑๗ - ๒๓ ตุลาคม ๒๕๖๐)

ในช่วงวันที่ ๑๗-๑๘ ต.ค. ประเทศไทยยังคงมีฝนตกต่อเนื่อง และมีฝนตกหนักบางแห่งในบริเวณภาคเหนือ ภาคกลาง ภาคตะวันออก รวมทั้งกรุงเทพฯและปริมณฑล ส่วนในช่วงวันที่ ๑๙-๒๓ ต.ค. ประเทศไทยตอนบนจะมีปริมาณฝนลดลง ส่วนภาคใต้ยังคงมีฝนตกต่อเนื่อง และมีฝนตกหนักบางแห่ง

ลักษณะสำคัญทางอุตุนิยมวิทยา ในช่วงวันที่ ๑๗-๑๘ ต.ค. บริเวณความกดอากาศสูงจากประเทศจีนได้แผ่ลงมาปกคลุมถึงประเทศเวียดนามตอนบน และประเทศลาวแล้ว สำหรับร่องมรสุมพาดผ่านภาคเหนือตอนล่าง ภาคกลางตอนบน และภาคตะวันออกเฉียงเหนือตอนล่าง ส่วนมรสุมตะวันตกเฉียงใต้ที่พัดปกคลุมทะเลอันดามัน ภาคใต้ และอ่าวไทยตอนบนมีกำลังปานกลาง ทำให้บริเวณประเทศไทยยังคงมีฝนตกต่อเนื่องและมีฝนตกหนักบางแห่ง ส่วนในช่วงวันที่ ๑๙-๒๓ ต.ค. บริเวณความกดอากาศสูงจากประเทศจีนที่ปกคลุมประเทศเวียดนามตอนบน และประเทศลาวจะแผ่ลงมาปกคลุมภาคตะวันออกเฉียงเหนือ และภาคเหนือ สำหรับร่องมรสุมจะเลื่อนลงไปพาดผ่านภาคกลางตอนล่าง ภาคใต้ตอนบน และภาคตะวันออก ส่วนมรสุมตะวันตกเฉียงใต้ยังคงพัดปกคลุมทะเลอันดามัน ภาคใต้ และอ่าวไทย ทำให้ประเทศไทยตอนบนมีปริมาณฝนลดลง เว้นแต่ภาคใต้ และภาคตะวันออกจะมีฝนตกหนักบางแห่ง

ข้อควรระวัง ในช่วงวันที่ ๑๗-๑๘ ต.ค. ขอให้ประชาชนบริเวณภาคเหนือ ภาคกลาง และภาคตะวันออก ระวังอันตรายจากฝนตกหนักและฝนตกสะสมไว้ด้วย ส่วนในช่วงวันที่ ๑๙-๒๓ ต.ค. ขอให้ประชาชนบริเวณภาคใต้ ระวังอันตรายจากฝนตกหนักและฝนตกสะสมที่อาจทำให้เกิดน้ำท่วมฉับพลัน น้ำป่าไหลหลากไว้ด้วย

๑๑. การเตรียมความพร้อมรับมือสถานการณ์อุทกภัย (กรมทรัพยากรน้ำ)

สรุปการสูบน้ำ และบริการน้ำดื่ม เพื่อช่วยเหลือสถานการณ์อุทกภัยตั้งแต่ ๑ พฤษภาคม – ๑๗ ตุลาคม พ.ศ. ๒๕๖๐

หน่วยงาน	จังหวัด	ปริมาณสูบน้ำ (ลบ.ม.)	ปริมาณแจกจ่ายน้ำ (ลิตร)	ประโยชน์ที่ได้รับ		
				อุปโภค-บริโภค		
				ครัวเรือน	ประชากร	พื้นที่
ภาค ๑	ลำปาง	-	๔๖,๕๐๕	-	-	-
	กำแพงเพชร	๙๖,๐๐๐	๒๘,๙๙๖	๓,๕๘๗	๙,๐๖๐	-
	เชียงราย	-	๔๐,๒๕๕	-	-	-
	แม่ฮ่องสอน	-	๓๐,๖๘๗	-	-	-
	เชียงใหม่	-	๒๖,๒๙๘	-	-	-
ภาค ๒	นครสวรรค์	๔,๓๖๒,๑๒๐	-	๕,๔๖๔	๑๔,๘๐๐	๒๒,๔๒๐
	อุทัยธานี	๑,๑๗๙,๓๖๐	-	๓๕๐	๑,๔๐๐	๓,๒๐๐
	สมุทรปราการ	๕,๙๙๕,๐๘๐	-	-	-	-
	สระบุรี	๒,๒๑๙,๔๐๐	-	๓,๕๕๙	-	๓,๐๐๐
	พระนครศรีอยุธยา	๔๕๖,๘๔๐	-	-	-	๒๕
	สิงห์บุรี	๑๔๙,๐๔๐	-	๕๐๐	๒,๕๕๕	๕๐๐
ภาค ๓	อุดรธานี	๑,๒๐๗,๔๔๐	-	๓,๘๘๓	๑๒,๑๒๖	-
ภาค ๔	กาฬสินธุ์	๑๓๒,๐๐๐	-	๑,๒๐๔	๖,๐๒๐	-
	ขอนแก่น	๒,๖๙๙,๔๔๐	-	๒,๗๕๔	๑๑,๔๔๒	-
	มหาสารคาม	๗๕๒,๔๐๐	-	๙๓๙	๓,๙๘๘	-
ภาค ๕	นครราชสีมา	๖๙๔,๐๐๐	-	๒,๓๕๖	๙,๒๒๔	-
ภาค ๖	สระแก้ว	๑,๒๘๔,๘๐๐	-	๑๒,๐๐๐	๔๘,๐๐๐	-
	ปราจีนบุรี	๑,๓๒๔,๖๐๐	-	๑,๐๐๙	๓,๑๓๙	๑๐,๗๘๗
ภาค ๗	สุพรรณบุรี	๒,๓๑๘,๒๒๐	-	๑,๘๐๐	๖,๐๒๐	๒๐,๗๐๐
	ประจวบคีรีขันธ์	๑๙,๔๔๐	-	๑๐๐	๓๐๐	-
	ราชบุรี	๑,๒๙๑,๑๔๐	-	๒,๔๕๘	๘,๒๐๕	๓,๖๑๕
ภาค ๘	สุโขทัย	๑๕๓,๐๐๐	-	-	-	๑,๒๐๐
	อุตรดิตถ์	-	๖๗๑,๕๘๕	๓,๗๔๗	๑๔,๘๘๐	-
	พิษณุโลก	๔๒,๐๐๐	๑๖๒,๐๐๐	-	-	๑,๐๐๐
		๒๖,๓๗๖,๓๒๐	๑,๐๐๖,๓๒๖	๔๕,๗๒๒	๑๕๑,๑๕๙	๖๖,๔๔๗

จึงเรียนมาเพื่อโปรดทราบ

นายวรศาสตร์ อภัยพงษ์
อธิบดีกรมทรัพยากรน้ำ