



รายงานการเฝ้าระวังติดตามสถานการณ์น้ำ ๒๔ ชั่วโมง

ศูนย์ป้องกันวิกฤติน้ำ กรมทรัพยากรน้ำ กระทรวงทรัพยากรธรรมชาติและสิ่งแวดล้อม
โทรศัพท์ ๐ ๒๒๙๘ ๖๖๓๑ โทรสาร ๐ ๒๒๙๘ ๖๖๒๙ <http://www.dwr.go.th>

รายงานฉบับที่ ๖๙๙/๒๕๕๙

เวลา ๑๕.๐๐ น.

วันที่ ๒๑ ธันวาคม ๒๕๕๙

เรื่อง รายงานการเฝ้าระวังติดตามสถานการณ์น้ำ ๒๔ ชั่วโมง

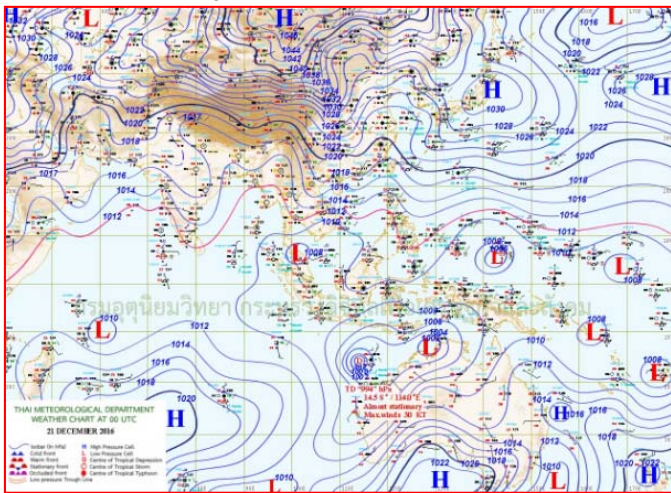
เรียน รมว.ทส. เลขานุการ รมว.ทส. ปกท.ทส. รอง ปกท.ทส. อทท. รอง อทท. และหน่วยงานที่เกี่ยวข้อง

กรมทรัพยากรน้ำขอรายงานการเฝ้าระวังและติดตามสถานการณ์น้ำ ประจำวันที่ ๒๑ ธันวาคม ๒๕๕๙ ดังนี้

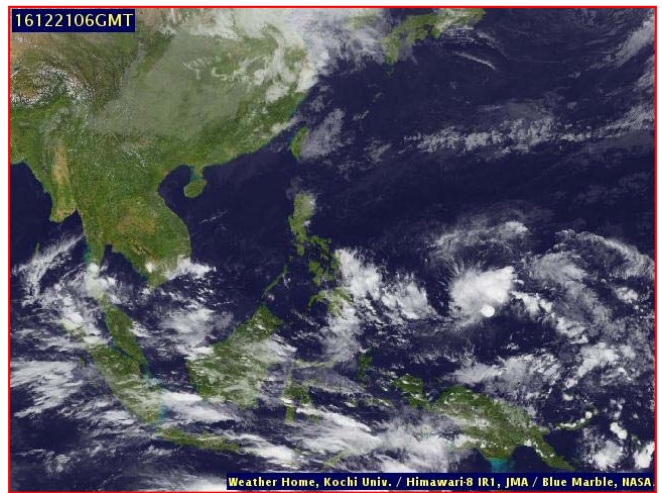
๑. สภาวะอากาศ ณ เวลา ๑๒.๐๐ น. (ที่มา: กรมอุตุนิยมวิทยา)

พยากรณ์อากาศ ๒๔ ชั่วโมงข้างหน้า ภาคใต้มีฝนตกหนักถึงหนักมากบางพื้นที่ส่วนมากบริเวณจังหวัดชุมพร สุราษฎร์ธานี นครศรีธรรมราช พัทลุง และสงขลา ขอให้ประชาชนบริเวณดังกล่าวระมัดระวังอันตรายจากฝนตกหนักและฝนที่ตกสะสมในระยะนี้ สำหรับชาวเรือให้เดินเรือด้วยความระมัดระวังในขณะที่มีฝนฟ้าคะนองจนถึงวันที่ ๒๒ ธันวาคม ๒๕๕๙ นี้

สำหรับประเทศไทยตอนบนมีอุณหภูมิสูงขึ้น ๑-๓ องศาเซลเซียส กับมีหมอกและมีหมอกหนาบางพื้นที่ แต่บริเวณภาคเหนือ ภาคตะวันออกเฉียงเหนือ และภาคกลางยังคงมีอากาศเย็นโดยทั่วไป ขอให้ประชาชนบริเวณดังกล่าวระมัดระวังอันตรายจากการสัญจรผ่านบริเวณที่มีหมอกหนาไว้ด้วย

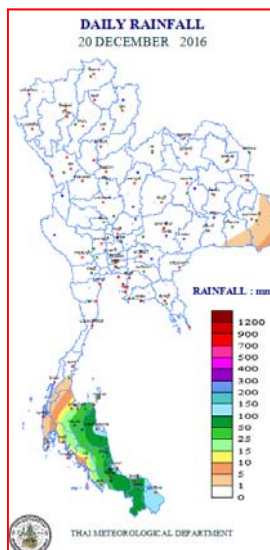


แผนที่อากาศ วันที่ ๒๑ ธ.ค. ๒๕๕๙ เวลา ๐๗.๐๐ น.



ภาพถ่ายจากดาวเทียม วันที่ ๒๑ ธ.ค. ๒๕๕๙ เวลา ๑๓.๐๐ น.

๒. ปริมาณฝนสะสม ณ เวลา ๐๗.๐๐ น. (เมื่อวาน) - ๐๗.๐๐ น. (วันนี้) (ที่มา: กรมอุตุนิยมวิทยา)

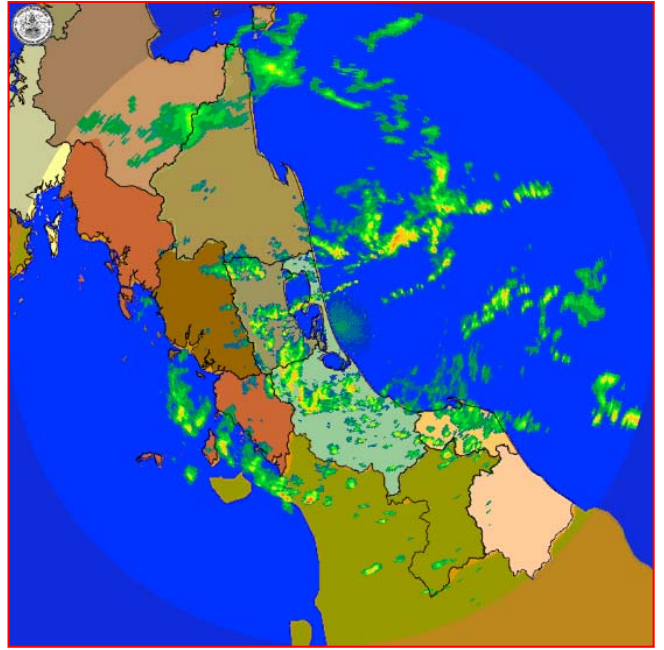


จุดตรวจวัด	ปริมาณฝน (มม.)
จ.สงขลา	๑๔๐.๘
จ.นครศรีธรรมราช	๑๒๙.๔
จ.นครศรีธรรมราช (สภข.)	๑๑๐.๐
จ.สงขลา (คองษ์ สภข.)	๙๐.๐
จ.ยะลา (สภข.)	๘๓.๖
จ.ปัตตานี	๖๙.๘
จ.สงขลา (หาดใหญ่)	๕๓.๖

๓. เรดาร์ตรวจอากาศ ณ วันที่ ๒๑ ธันวาคม ๒๕๕๙ (ที่มา: กรมอุตุนิยมวิทยา)



สถานีสุวรรณภูมิ เวลา ๑๔.๓๐ น.



สถานีสงขลา เวลา ๑๔.๓๐ น.

จากเรดาร์ตรวจอากาศ จะพบว่ามียกุ่มเมฆฝนกระจายบริเวณภาคกลาง ภาคตะวันออก และภาคใต้

๔. สถานการณ์น้ำในอ่างเก็บน้ำขนาดใหญ่ ณ วันที่ ๒๑ ธันวาคม ๒๕๕๙ (ที่มา: กรมชลประทาน)

สภาพน้ำในอ่างเก็บน้ำขนาดใหญ่ ปริมาณน้ำในอ่างฯ ๔๙,๘๖๙ ล้าน ลบ.ม. คิดเป็นร้อยละ ๗๐ (ปริมาณน้ำใช้การได้ ๒๖,๓๔๓ ล้าน ลบ.ม. คิดเป็นร้อยละ ๕๖) ปริมาณน้ำในอ่างฯ เทียบกับปี ๒๕๕๘ (๔๐,๑๕๘ ล้าน ลบ.ม. คิดเป็นร้อยละ ๕๗) มากกว่าปี ๒๕๕๘ จำนวน ๙,๗๑๒ ล้าน ลบ.ม. ปริมาณน้ำไหลลงอ่างฯ จำนวน ๕๗.๗๔ ล้าน ลบ.ม. ปริมาณน้ำระบายจำนวน ๗๑.๔๑ ล้าน ลบ.ม. สามารถรับน้ำได้อีก ๒๐,๘๘๘ ล้าน ลบ.ม.

อ่างเก็บน้ำ	ปริมาณน้ำในอ่าง		ปริมาณน้ำใช้การได้		ปริมาณน้ำไหลลงอ่าง		ปริมาณน้ำระบาย		ปริมาณน้ำรับได้อีก (ล้าน ม. ^๓) (ความจุที่ รนส.- ปริมาณน้ำปัจจุบัน)
	ปริมาณ (ล้าน ม. ^๓)	% น้ำเก็บกัก	ปริมาณ (ล้าน ม. ^๓)	% น้ำใช้การ	วันนี้ (ล้าน ม. ^๓)	เมื่อวาน (ล้าน ม. ^๓)	วันนี้ (ล้าน ม. ^๓)	เมื่อวาน (ล้าน ม. ^๓)	
๑.ภูมิพล	๗,๑๒๖	๕๓	๓,๓๒๖	๓๔	๔.๘๕	๑.๑๙	๑๐.๐๐	๑๐.๐๐	๖,๓๓๖
๒.สิริกิติ์	๗,๔๘๖	๗๙	๔,๖๓๖	๗๐	๔.๖๗	๔.๒๙	๒๐.๐๘	๒๒.๐๒	๓,๑๕๔
๓.จุฬาภรณ์	๑๕๗	๙๖	๑๒๐	๙๕	๐.๐๓	๐.๑๓	๐.๐๐	๐.๐๐	๕๐
๔.อุบลรัตน์	๒,๒๑๗	๙๑	๑,๖๓๖	๘๘	๖.๓๕	๐.๐๐	๘.๓๔	๘.๐๑	๒๑๔
๕.ลำปาว	๑,๑๒๒	๕๗	๑,๐๒๒	๕๔	๐.๐๐	๐.๐๐	๑.๑๐	๑.๐๘	๑,๓๒๘
๖.สิรินธร	๑,๖๑๘	๘๒	๗๘๗	๖๙	๐.๐๐	๐.๘๑	๐.๒๘	๐.๐๐	๓๔๘
๗.ป่าสักชลสิทธิ์	๘๙๔	๙๓	๘๙๑	๙๓	๐.๐๐	๐.๐๐	๔.๓๕	๔.๓๒	๖๖
๘.ศรีนครินทร์	๑๓,๖๓๑	๗๗	๓,๓๖๖	๔๕	๕.๒๑	๕.๕๐	๕.๐๕	๕.๐๔	๕,๒๑๙
๙.วชิราลงกรณ	๕,๗๗๑	๖๕	๒,๗๕๙	๔๗	๒.๘๕	๕.๗๘	๕.๑๔	๕.๐๕	๕,๒๒๙
๑๐.ขุนด่านปราการชล	๒๑๖	๙๖	๒๑๒	๙๖	๐.๐๑	๐.๐๑	๐.๒๒	๐.๒๒	๑๐
๑๑.รัชชประภา	๔,๙๔๙	๘๘	๓,๕๙๗	๘๔	๓.๕๙	๓.๓๓	๔.๘๙	๑.๒๕	๑,๖๗๑
๑๒.บางกลาง	๕๒๖	๓๖	๒๕๐	๒๑	๒๗.๐๙	๔.๙๖	๐.๐๐	๐.๕๓	๑,๑๔๘

๕. สถานการณ์น้ำในประเทศ ณ วันที่ ๑๗ - ๒๑ ธันวาคม ๒๕๕๙ (ที่มา: กรมชลประทาน)

สถานี	แม่น้ำ	อำเภอ	จังหวัด	ระดับตลิ่ง (ม.รทก.)	ระดับน้ำ (ม.รทก.)					แนวโน้ม
					เสาร์	อาทิตย์	จันทร์	อังคาร	พุธ	
					๑๗ ธ.ค.	๑๘ ธ.ค.	๑๙ ธ.ค.	๒๐ ธ.ค.	๒๑ ธ.ค.	
P.๑	ปิง	เมือง	เชียงใหม่	๓.๗๐	๑.๑๖	๑.๒๑	๑.๑๘	๑.๑๗	๑.๑๗	ทรงตัว
W.๑C	วัง	เมือง	ลำปาง	๕.๒๐	-๐.๕๖	-๐.๕๔	-๐.๖๐	-๐.๖๓	-๐.๐๓	เพิ่มขึ้น
Y.๔	ยม	เมือง	สุโขทัย	๗.๔๕	๒.๐๗	๑.๘๒	๑.๖๔	๑.๕๐	๑.๗๙	เพิ่มขึ้น
N.๗A	น่าน	เมือง	พิจิตร	๑๐.๗๘	๓.๑๘	๓.๑๘	๓.๔๔	๓.๔๑	๓.๓๙	ลดลง
C.๑๓	เจ้าพระยา	สรรพยา	ชัยนาท	๑๖.๓๔	๑๔.๘๕	๑๕.๐๐	๑๕.๑๐	๑๕.๑๔	๑๕.๑๙	เพิ่มขึ้น
M.๖A	มูล	สตึก	บุรีรัมย์	๖.๐๐	๑.๕๗	๑.๔๙	๑.๔๐	๑.๓๓	๑.๒๖	ลดลง
M.๗	มูล	เมือง	อุบลราชธานี	๗.๐๐	๒.๘๑	๒.๖๘	๒.๗๐	๒.๖๕	๒.๖๖	เพิ่มขึ้น
M.๑๙๑	ลำตะคอง	เมือง	นครราชสีมา	๓.๐๐	๐.๖๙	๐.๖๑	๐.๗๖	๐.๖๙	๐.๖๕	ลดลง
M.๑๕๙	ลำชี	จอมพระ	สุรินทร์	๑๑.๓๐	๒.๕๘	๒.๔๕	๒.๓๐	๒.๑๓	๑.๘๕	ลดลง
M.๙๕	ลำเสียวใหญ่	สุวรรณภูมิ	ร้อยเอ็ด	๓.๒๐	๒.๔๓	๒.๔๓	๒.๔๓	๒.๔๒	๒.๔๒	ทรงตัว
X.๖๔	คลองท่าแซะ	ท่าแซะ	ชุมพร	๑๗.๑๓	๙.๒๐	๘.๖๐	๗.๙๘	๗.๙๔	๗.๙๔	ทรงตัว
X.๑๔๙	คลองกลาย	นบพิตำ	นครศรีธรรมราช	๓๓.๙๖	๒๙.๒๐	๒๙.๓๔	๒๙.๑๙	๒๙.๑๖	๒๙.๔๒	เพิ่มขึ้น
X.๒๗๔	แม่น้ำโก-ลก	แว้ง	นราธิวาส	๒๒.๔๐	๑๘.๘๘	๒๐.๐๕	๑๙.๕๑	๒๐.๗๕	๒๐.๔๕	ลดลง
X.๓๗A	แม่น้ำตาปี	พระแสง	สุราษฎร์ธานี	๑๐.๗๖	๙.๖๗	๙.๓๖	๙.๐๑	๘.๗๑	๘.๖๒	ลดลง

*** ยังไม่ได้รับรายงาน

๖. สถานการณ์น้ำในพื้นที่ลุ่มน้ำโขง ณ วันที่ ๒๑ ธันวาคม ๒๕๕๙ (ที่มา:MRC: Mekong River Commission)

สถานี	ระดับตลิ่ง(เมตร)	ระดับน้ำ (เมตร)	ต่ำกว่าระดับตลิ่ง (เมตร)	แนวโน้ม
อ.เชียงแสน จ.เชียงราย	๑๒.๘๐	๓.๑๕	๙.๖๕	ลดลง
อ.เชียงคาน จ.เลย	๑๖.๐๐	๕.๗๐	๑๐.๓๐	เพิ่มขึ้น
อ.เมือง จ.หนองคาย	๑๒.๒๐	๒.๗๒	๙.๔๘	เพิ่มขึ้น
อ.เมือง จ.นครพนม	๑๒.๕๐	๑.๙๖	๑๐.๕๔	เพิ่มขึ้น
อ.เมือง จ.มุกดาหาร	๑๒.๐๐	๒.๑๗	๙.๘๓	เพิ่มขึ้น
อ.โขงเจียม จ.อุบลราชธานี	๑๔.๕๐	๒.๗๑	๑๑.๗๙	ลดลง

๖. สถานการณ์เตือนภัย Early Warning ณ วันที่ ๒๑ ธันวาคม ๒๕๕๙ (ที่มา: สำนักวิจัย พัฒนาและอุทกวิทยา กรมทรัพยากรน้ำ)

[เวลา ๐๘.๐๐ น. - ๑๕.๐๐ น. (วันนี้)]

การแจ้งเตือน	สถานี	การแจ้งเตือน
เตือนสีแดง (อพยพ)	-	-
เตือนสีเหลือง (เตือนภัย)	-	-
เตือนสีเขียว (ฝ้าระวัง)	บ้านในทับ ต.พรหมโลก อ.พรหมคีรี จ.นครศรีธรรมราช	ปริมาณฝนสะสม ๑๒ ชั่วโมง ๑๐๓.๕ มิลลิเมตร

*ได้รับข้อมูลจากทาง Social Media โดยโปรแกรม Line ศูนย์อุทกภัย ทน.

๗. สถานการณ์ธรณีพิบัติ ณ วันที่ ๒๑ ธันวาคม ๒๕๕๙ (ที่มา : กรมทรัพยากรธรณี)

ไม่มีสถานการณ์ธรณีพิบัติภัย

๘. เหตุการณ์วิกฤตน้ำปัจจุบัน ณ วันที่ ๒๑ ธันวาคม ๒๕๕๙ [เวลา ๐๘.๐๐ น. - ๑๕.๐๐ น. (วันนี้)]

จ.พัทลุง ฝนที่ตกลงมาติดต่อกัน ๓ วัน ในพื้นที่ จ.พัทลุง ทำให้เกิดน้ำท่วมขังพื้นที่ลุ่ม ในพื้นที่หมู่ ๒ ต.มะกอกเหนือ หมู่ ๔ และหมู่ ๙ ต.พะนางตุง อ.ควนขนุน และหมู่ ๑๑ ต.ลำป่า และที่ลุ่มของหมู่ที่ ๗ ต.ชัยบุรี อ.เมือง นอกจากนี้ ยังท่วมขัง ในพื้นที่หมู่ ๙ และหมู่ ๑๐ ต.พญาขันต์ อ.เมือง ระดับน้ำสูง ๒๐-๓๐ เซนติเมตร และฝนที่ตกลงมาทำให้ระดับน้ำในลำคลอง ลุ่มน้ำสายหลัก ๗ สาย ที่ไหลลงมาจากเขตรักษาพันธุ์สัตว์ป่าเทือกเขาบรรทัด มีระดับน้ำเพิ่มสูงขึ้นเป็นระยะ ขณะที่ทาง จังหวัดยังคงเร่งแจ้งเตือนประชาชนในพื้นที่ลุ่มน้ำ หรือพื้นที่ที่มีน้ำท่วมซ้ำซาก ให้ชาวบ้านเร่งอพยพสิ่งของขึ้นที่สูง พร้อมนำ สัตว์เลี้ยงพาไปเลี้ยงในที่ปลอดภัย เนื่องจากในพื้นที่มีฝนตกลงมาต่อเนื่อง

๙. สถานการณ์อุทกภัย ณ วันที่ ๒๑ ธันวาคม ๒๕๕๙ (ที่มา : กรมป้องกันและบรรเทาสาธารณภัย)

สถานการณ์อุทกภัย วาตภัย และน้ำป่าไหลหลาก ในพื้นที่ ๑๔ จังหวัดภาคใต้ และประจวบคีรีขันธ์

จังหวัดที่ได้รับผลกระทบ ๑๒ จังหวัด (ชุมพร สุราษฎร์ธานี นครศรีธรรมราช กระบี่ ตรัง พัทลุง สงขลา ยะลา ปัตตานี นราธิวาส ระนอง ประจวบคีรีขันธ์) ๑๐๐ อำเภอ ๖๗๓ ตำบล ๔,๙๗๒ หมู่บ้าน ๒๕๙,๗๓๗ ครัวเรือน ๗๗๘,๗๓๒ คน เสียชีวิต ๓๓ ราย (นครศรีธรรมราช ๑๒ ราย ปัตตานี ๕ ราย สุราษฎร์ธานี ๕ ราย สงขลา ๕ ราย พัทลุง ๔ ราย ประจวบคีรีขันธ์ ๑ ราย ตรัง ๑ ราย) บาดเจ็บสาหัส ๑ ราย (สงขลา)

ปัจจุบันยังคงได้รับผลกระทบจำนวน ๕ จังหวัด (สุราษฎร์ธานี นครศรีธรรมราช ตรัง พัทลุง นราธิวาส) ๑๖ อำเภอ ๑๐๘ ตำบล ๘๐๗ หมู่บ้าน

๑๐. การคาดหมายลักษณะอากาศ ๗ วันข้างหน้า (ระหว่างวันที่ ๒๑ - ๒๗ ธันวาคม ๒๕๕๙)

ช่วงวันที่ ๒๓-๒๕ ธ.ค. ประเทศไทยตอนบนจะมีหมอกและมีหมอกหนาในบางพื้นที่มีอุณหภูมิลดลง ๑-๓ องศาเซลเซียส

ส่วนในช่วงวันที่ ๒๖-๒๗ ธ.ค. ประเทศไทยตอนบนมีอากาศหนาวเย็นต่อเนื่องกับมีหมอกและมีหมอกหนาในบางพื้นที่ อุณหภูมิลดลง ๒-๔ องศาเซลเซียส สำหรับภาคใต้ฝั่งตะวันออกยังคงมีฝนตกตลอดช่วง

จึงเรียนมาเพื่อโปรดทราบ

นายวรศาสน์ อภัยพงษ์
อธิบดีกรมทรัพยากรน้ำ