



# รายงานการเฝ้าระวังติดตามสถานการณ์น้ำ ๒๔ ชั่วโมง

ศูนย์ป้องกันวิกฤติน้ำ กรมทรัพยากรน้ำ กระทรวงทรัพยากรธรรมชาติและสิ่งแวดล้อม  
โทรศัพท์ ๐ ๒๒๘๘ ๖๖๓๑ โทรสาร ๐ ๒๒๘๘ ๖๖๒๙ <http://www.dwr.go.th>

รายงานฉบับที่ ๗๘๒/๒๕๖๐

เวลา ๑๕.๐๐ น.

วันที่ ๑ กุมภาพันธ์ ๒๕๖๐

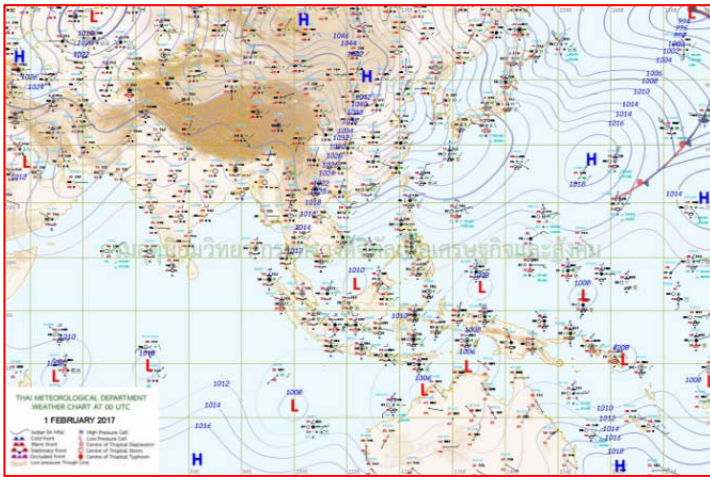
เรื่อง รายงานการเฝ้าระวังติดตามสถานการณ์น้ำ ๒๔ ชั่วโมง

เรียน รมว.ทส. เลขานุการ รมว.ทส. ปกท.ทส. รอง ปกท.ทส. อทน. รอง อทน. และหน่วยงานที่เกี่ยวข้อง

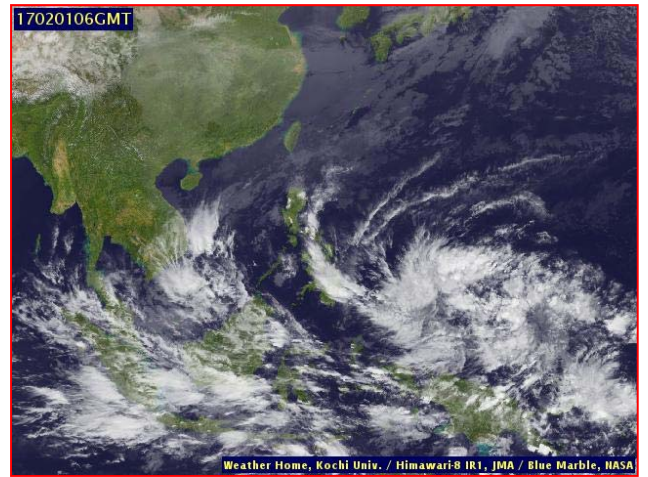
กรมทรัพยากรน้ำขอรายงานการเฝ้าระวังและติดตามสถานการณ์น้ำ ประจำวันที่ ๑ กุมภาพันธ์ ๒๕๖๐ ดังนี้

## ๑. สภาวะอากาศ ณ เวลา ๑๒.๐๐ น. (ที่มา: กรมอุตุนิยมวิทยา)

พยากรณ์อากาศ ๒๔ ชั่วโมงข้างหน้า ประเทศไทยตอนบนมีอากาศหนาวเย็นโดยทั่วไปและมีหมอกบางในตอนเช้า ขอให้ประชาชนในบริเวณดังกล่าวดูแลสุขภาพเนื่องจากสภาพอากาศที่หนาวเย็นอย่างต่อเนื่องและระมัดระวังในการสัญจรผ่านบริเวณที่มีหมอกไว้ด้วย ส่วนภาคใต้มีฝนน้อยในระยะนี้

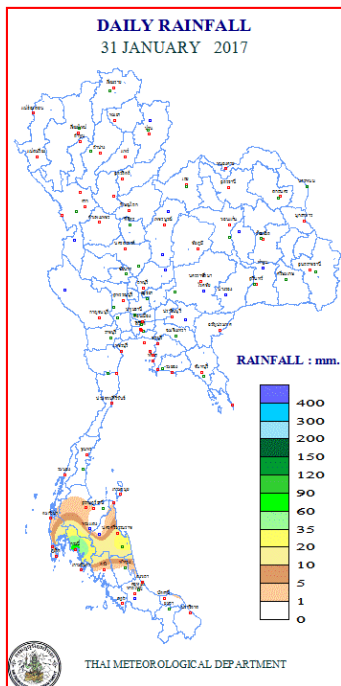


แผนที่อากาศ วันที่ ๑ ก.พ. ๒๕๖๐ เวลา ๐๗.๐๐ น.



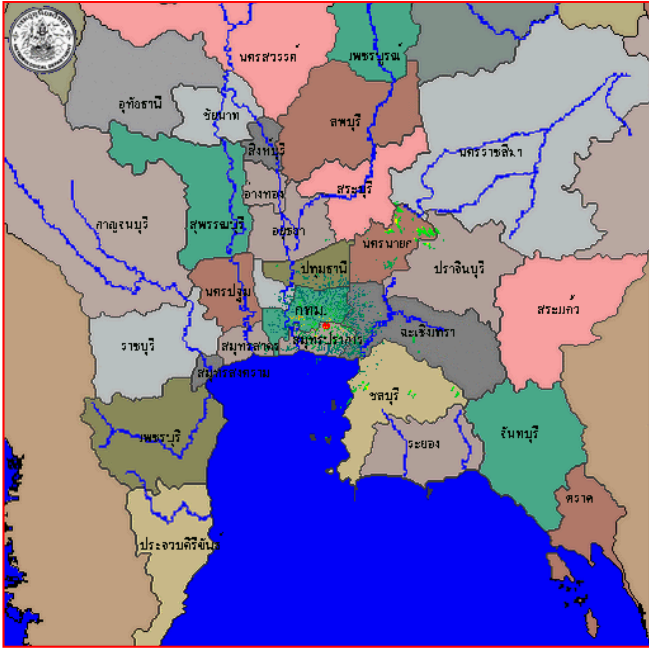
ภาพถ่ายจากดาวเทียม วันที่ ๑ ก.พ. ๒๕๖๐ เวลา ๑๓.๐๐ น.

## ๒. ปริมาณฝนสะสม ณ เวลา ๐๗.๐๐ น. (เมื่อวาน) - ๐๗.๐๐ น. (วันนี้) (ที่มา: กรมอุตุนิยมวิทยา)

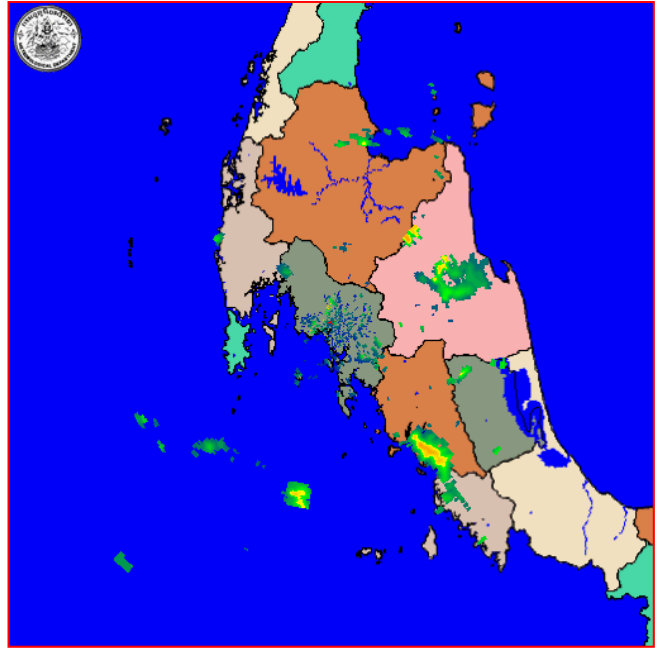


จุดตรวจวัด	ปริมาณฝน (มม.)
จ.กระบี่	๗๗.๘
จ.นครศรีธรรมราช (สภข.)	๓๕.๔
จ.นครศรีธรรมราช	๑๔.๖
จ.สุราษฎร์ธานี	๑.๒

๓. เรดาร์ตรวจอากาศ ณ วันที่ ๑ กุมภาพันธ์ ๒๕๖๐ (ที่มา: กรมอุตุนิยมวิทยา)



สถานีสุวรรณภูมิ เวลา ๑๔.๓๐ น.



สถานีกระบี่ เวลา ๑๔.๓๐ น.

จากเรดาร์ตรวจอากาศ จะพบว่ามียกุ่มเมฆฝนกระจายบริเวณภาคตะวันออก และภาคใต้

๔. สถานการณ์น้ำในอ่างเก็บน้ำขนาดใหญ่ ณ วันที่ ๑ กุมภาพันธ์ ๒๕๖๐ (ที่มา: กรมชลประทาน)

สภาพน้ำในอ่างเก็บน้ำขนาดใหญ่ ปริมาณน้ำในอ่างฯ ๔๗,๓๑๑ ล้าน ลบ.ม. คิดเป็นร้อยละ ๖๗ (ปริมาณน้ำใช้การได้ ๒๓,๗๘๔ ล้าน ลบ.ม. คิดเป็นร้อยละ ๕๐) ปริมาณน้ำในอ่างฯ เทียบกับปี ๒๕๕๙ (๓๘,๐๙๔ ล้าน ลบ.ม. คิดเป็นร้อยละ ๕๔) มากกว่าปี ๒๕๕๙ จำนวน ๙,๒๑๗ ล้าน ลบ.ม. ปริมาณน้ำไหลลงอ่างฯ จำนวน ๓๐.๗๓ ล้าน ลบ.ม. ปริมาณน้ำระบายจำนวน ๙๐.๙๙ ล้าน ลบ.ม. สามารถรับน้ำได้อีก ๒๓,๔๔๖ ล้าน ลบ.ม. ในช่วงฤดูแล้งตั้งแต่วันที่ ๑ พฤศจิกายน ๒๕๕๙ ถึงปัจจุบัน ปริมาณน้ำไหลลงอ่างฯ สะสม จำนวน ๕,๖๙๖ ลบ.ม. ปริมาณน้ำระบายสะสม จำนวน ๖,๓๖๗ ล้าน ลบ.ม.

อ่างเก็บน้ำ	ปริมาณน้ำในอ่าง		ปริมาณน้ำใช้การได้		ปริมาณน้ำไหลลงอ่าง		ปริมาณน้ำระบาย		ปริมาณน้ำรับได้อีก (ล้าน ม. <sup>๓</sup> ) (ความจุที่ รนส.- ปริมาณน้ำปัจจุบัน)
	ปริมาณ (ล้าน ม. <sup>๓</sup> )	% น้ำเก็บกัก	ปริมาณ (ล้าน ม. <sup>๓</sup> )	% น้ำใช้การ	วันนี้ (ล้าน ม. <sup>๓</sup> )	เมื่อวาน (ล้าน ม. <sup>๓</sup> )	วันนี้ (ล้าน ม. <sup>๓</sup> )	เมื่อวาน (ล้าน ม. <sup>๓</sup> )	
๑.ภูมิพล	๖,๗๔๗	๕๐	๒,๙๔๗	๓๑	๑.๖๐	๐.๐๐	๑๑.๐๐	๑๑.๐๐	๖,๗๑๕
๒.สิริกิติ์	๖,๖๙๔	๗๐	๓,๘๔๔	๕๘	๔.๑๖	๖.๑๑	๒๕.๓๐	๒๕.๐๘	๓,๙๔๖
๓.จุฬารัตน์	๑๓๕	๘๓	๙๘	๗๗	๐.๐๐	๐.๐๓	๑.๕๑	๑.๒๗	๗๒
๔.อุบลรัตน์	๑,๘๒๓	๗๕	๑,๒๔๒	๖๗	๓.๐๐	๐.๐๐	๘.๐๑	๘.๐๕	๖๐๘
๕.ลำปาว	๙๔๔	๔๘	๘๔๔	๔๕	๐.๐๐	๐.๐๐	๔.๙๖	๔.๙๘	๑,๕๐๖
๖.สิรินธร	๑,๔๔๕	๗๓	๖๑๓	๕๔	๒.๒๐	๐.๐๐	๒.๐๔	๒.๒๘	๕๒๑
๗.ป่าสักชลสิทธิ์	๗๑๒	๗๔	๗๐๙	๗๔	๒.๙๔	๑.๕๖	๕.๑๙	๕.๑๙	๒๔๘
๘.ศรีนครินทร์	๑๓,๔๘๒	๗๖	๓,๒๑๗	๔๓	๕.๙๒	๓.๗๒	๕.๙๙	๕.๙๙	๕,๓๖๘
๙.วีรลพการณ	๕,๔๑๙	๖๑	๒,๔๐๗	๔๑	๐.๐๐	๒.๑๔	๑๐.๐๔	๑๐.๐๗	๕,๕๘๑
๑๐.ขุนด่านปราการชล	๑๕๔	๖๙	๑๕๐	๖๘	๐.๐๐	๐.๐๐	๐.๒๔	๑.๔๔	๗๒
๑๑.รัชชประภา	๕,๐๒๗	๘๙	๓,๖๗๕	๘๖	๑.๔๑	๐.๕๕	๒.๖๓	๑.๗๗	๑,๕๙๓
๑๒.บางยาง	๙๕๒	๖๕	๖๗๖	๕๗	๖.๕๖	๖.๙๖	๐.๐๐	๐.๐๐	๗๒๒

**๕. สถานการณ์น้ำในประเทศ ณ วันที่ ๒๘ มกราคม - ๑ กุมภาพันธ์ ๒๕๖๐** (ที่มา: กรมชลประทาน)

สถานี	แม่น้ำ	อำเภอ	จังหวัด	ระดับตลิ่ง (ม.รทก.)	ระดับน้ำ (ม.รทก.)					แนวโน้ม
					เสาร์	อาทิตย์	จันทร์	อังคาร	พุธ	
					๒๘ ม.ค.	๒๙ ม.ค.	๓๐ ม.ค.	๓๑ ม.ค.	๑ ก.พ.	
P.๑	ปิง	เมือง	เชียงใหม่	๓.๗๐	๑.๐๙	๑.๑๖	๑.๑๕	๑.๑๔	๑.๐๙	ลดลง
W.๑C	วัง	เมือง	ลำปาง	๕.๒๐	-๐.๗๓	-๐.๗๕	-๐.๗๕	-๐.๗๖	-๐.๗๗	ลดลง
Y.๔	ยม	เมือง	สุโขทัย	๗.๔๕	๑.๗๒	๑.๔๘	๑.๒๕	๑.๑๓	๐.๙๗	ลดลง
N.๗A	น่าน	เมือง	พิจิตร	๑๐.๗๘	๓.๒๙	๓.๒๓	๓.๐๔	๒.๙๔	๒.๙๗	เพิ่มขึ้น
C.๑๓	เจ้าพระยา	สรรพยา	ชัยนาท	๑๖.๓๔	๑๕.๑๔	๑๕.๐๘	๑๕.๐๒	๑๔.๙๙	๑๔.๙๕	ลดลง
M.๖A	มูล	สตึก	บุรีรัมย์	๖.๐๐	๐.๗๖	๐.๗๓	๐.๗๐	๐.๖๗	๐.๖๖	ลดลง
M.๗	มูล	เมือง	อุบลราชธานี	๗.๐๐	๑.๘๒	๑.๘๑	๑.๘๑	๑.๘๒	๑.๘๐	ลดลง
M.๑๙๑	ลำตะคอง	เมือง	นครราชสีมา	๓.๐๐	๐.๗๓	๐.๗๕	๐.๗๑	๐.๗๐	๐.๙๗	เพิ่มขึ้น
M.๑๕๙	ลำชี	จอมพระ	สุรินทร์	๑๑.๓๐	๒.๒๓	๒.๑๕	๒.๐๗	๑.๙๙	๑.๙๘	ลดลง
M.๙๕	ลำเสียวใหญ่	สุวรรณภูมิ	ร้อยเอ็ด	๓.๒๐	๒.๐๐	๑.๙๗	๑.๙๕	๑.๙๓	๑.๙๒	ลดลง
X.๖๔	คลองท่าแซะ	ท่าแซะ	ชุมพร	๑๗.๑๓	๘.๖๔	๘.๓๖	๘.๓๔	๘.๓๔	๘.๒๕	ลดลง
X.๑๔๙	คลองกลาย	นบพิตำ	นครศรีธรรมราช	๓๓.๙๖	๒๙.๘๗	๒๙.๗๕	๒๙.๖๗	๒๙.๖๑	๒๙.๕๘	ลดลง
X.๒๗๔	แม่น้ำโก-ลก	แว้ง	นราธิวาส	๒๒.๔๐	๒๑.๗๘	๒๐.๒๙	๒๐.๐๒	๑๙.๘๕	๑๙.๗๒	ลดลง
X.๓๗A	แม่น้ำตาปี	พระแสง	สุราษฎร์ธานี	๑๐.๗๖	๑๐.๔๖	๑๐.๔๕	๑๐.๔๐	๑๐.๓๑	๑๐.๑๘	ลดลง

\*\*\* ยังไม่ได้รับรายงาน

**สถานการณ์น้ำในพื้นที่ลุ่มน้ำโขง ณ วันที่ ๓๐ มกราคม ๒๕๖๐** (ที่มา:MRC: Mekong River Commission )

สถานี	ระดับตลิ่ง(เมตร)	ระดับน้ำ (เมตร)	ต่ำกว่าระดับตลิ่ง (เมตร)	แนวโน้ม
อ.เชียงแสน จ.เชียงราย	๑๒.๘๐	๒.๐๑	๑๐.๗๙	เพิ่มขึ้น
อ.เชียงคาน จ.เลย	๑๖.๐๐	๕.๕๒	๑๐.๔๘	เพิ่มขึ้น
อ.เมือง จ.หนองคาย	๑๒.๒๐	๒.๔๖	๙.๗๔	เพิ่มขึ้น
อ.เมือง จ.นครพนม	๑๒.๕๐	๑.๗๑	๑๐.๗๙	เพิ่มขึ้น
อ.เมือง จ.มุกดาหาร	๑๒.๐๐	๑.๙๘	๑๐.๐๒	เพิ่มขึ้น
อ.โขงเจียม จ.อุบลราชธานี	๑๔.๕๐	๒.๒๘	๑๒.๒๒	ลดลง

**๖. สถานการณ์เตือนภัย Early Warning ณ วันที่ ๑ กุมภาพันธ์ ๒๕๖๐** (ที่มา: สำนักวิจัย พัฒนาและอุทกวิทยา กรมทรัพยากรน้ำ)  
[เวลา ๐๘.๐๐ น. - ๑๕.๐๐ น.(วันนี้)]

การแจ้งเตือน	สถานี	การแจ้งเตือน
เตือนสีแดง (อพยพ)	-	-
เตือนสีเหลือง (เตือนภัย)	-	-
เตือนสีเขียว (เฝ้าระวัง)	-	-

\*ได้รับข้อมูลจากทาง Social Media โดยโปรแกรม Line ศูนย์อุทกภัย ทน.

**๗. สถานการณ์ธรณีพิบัติ ณ วันที่ ๑ กุมภาพันธ์ ๒๕๖๐** (ที่มา : กรมทรัพยากรธรณี)

ไม่มีสถานการณ์ธรณีพิบัติ

**๘. เหตุการณ์วิกฤตน้ำปัจจุบัน ณ วันที่ ๑ กุมภาพันธ์ ๒๕๖๐** [เวลา ๐๘.๐๐ น. - ๑๕.๐๐ น.(วันนี้)]

ไม่มีสถานการณ์

#### ๙. สถานการณ์อุทกภัย ณ วันที่ ๑ กุมภาพันธ์ ๒๕๖๐ (ที่มา : กรมป้องกันและบรรเทาสาธารณภัย)

สถานการณ์อุทกภัย วาตภัย และน้ำป่าไหลหลาก ในพื้นที่จังหวัดภาคใต้

ตั้งแต่วันที่ ๑ ธันวาคม ๒๕๕๙ - ๑ กุมภาพันธ์ ๒๕๖๐ เวลา ๐๖.๐๐ น.

- จังหวัดที่ได้รับผลกระทบ จำนวน ๑๒ จังหวัด (นครศรีธรรมราช สุราษฎร์ธานี พัทลุง ประจวบคีรีขันธ์ สงขลา ตรัง ชุมพร นราธิวาส ปัตตานี กระบี่ ระนอง ยะลา) ๑๒๙ อำเภอ ๘๓๕ ตำบล ๖,๓๐๗ หมู่บ้าน ๕๘๗,๕๔๔ ครัวเรือน ๑,๘๑๕,๖๑๘ คน เสียชีวิต ๙๕ ราย

ความเสียหายด้านสิ่งสาธารณประโยชน์ ประกอบด้วย ถนน ๔,๓๑๔ จุด คอสะพาน ๓๔๘ แห่ง ท่อระบายน้ำ ๒๗๐ แห่ง ฝาย ๑๒๖ แห่ง อ่างเก็บน้ำ ๒ แห่ง ประตูระบายน้ำ ๑ แห่ง แนวกันคลื่น ๑ แห่ง สถานที่ราชการ ๗๐ แห่ง โรงเรียน ๒,๓๓๖ แห่ง วัด/มัสยิด ๓๑๕ แห่ง

- จังหวัดที่สถานการณ์คลี่คลายแล้วอยู่ระหว่างฟื้นฟู ๙ จังหวัด (จ.ระนอง กระบี่ ตรัง ชุมพร ประจวบคีรีขันธ์ ยะลา นราธิวาส ปัตตานี สงขลา)

ปัจจุบันยังคงได้รับผลกระทบจำนวน ๓ จังหวัด ๖ อำเภอ ๒๔ ตำบล ๘๔ หมู่บ้าน ๓,๔๑๒ ครัวเรือน ๑๑,๒๖๙ คน เรียงตามความรุนแรง ดังนี้ (จ.นครศรีธรรมราช สุราษฎร์ธานี พัทลุง)

#### ๑๐. การเตรียมความพร้อมรับมือสถานการณ์ภัยแล้ง (กรมทรัพยากรน้ำ)

##### สำนักงานทรัพยากรน้ำ ภาค ๑

ติดตามสถานการณ์และให้ความช่วยเหลือบรรเทาปัญหาภัยแล้งในพื้นที่ สทภ.๑, ประสานงานกับหน่วยงานที่เกี่ยวข้อง ในการแก้ไขปัญหาภัยแล้ง, รายงานสถานการณ์พื้นที่ที่ได้รับผลกระทบจากภัยแล้ง, จัดทำบัญชีรายชื่อเครื่องมือ เครื่องจักรที่สามารถช่วยเหลือภัยแล้ง

เครื่องมือ/เครื่องจักร	หน่วย	จำนวน
รถบรรทุกน้ำ ขนาด ๖,๐๐๐ ลิตร	คัน	๓
รถบรรทุกพร้อมเครน	คัน	๑
รถบรรทุก ๖ ล้อ	คัน	๖
เครื่องผลิตน้ำประปาสนาม	ชุด	๑
เครื่องสูบน้ำขนาดท่อส่ง ๑๒ นิ้ว	ชุด	๑๕
เครื่องสูบน้ำขนาดท่อส่ง ๑๐ นิ้ว	ชุด	๓
เครื่องสูบน้ำขนาดท่อส่ง ๘ นิ้ว	ชุด	๒
เครื่องสูบน้ำขนาดท่อส่ง ๓ นิ้ว	ชุด	๑๐

#### ๑๑. การคาดหมายลักษณะอากาศ ๗ วันข้างหน้า (ระหว่างวันที่ ๑ - ๗ กุมภาพันธ์ ๒๕๖๐)

ในช่วงวันที่ ๑-๒ ก.พ.๖๐ ประเทศไทยตอนบนอุณหภูมิจะเปลี่ยนแปลงเล็กน้อย

ในช่วงวันที่ ๓-๗ ก.พ.๖๐ บริเวณประเทศไทยตอนบนมีอากาศหนาวเย็น อุณหภูมิลดลง ๓-๕ องศาเซลเซียส กับมีลมแรง

ในช่วงวันที่ ๑- ๒ และ ๖-๗ ก.พ. ภาคใต้มีฝนน้อย ส่วนในช่วงวันที่ ๓-๕ ก.พ. บริเวณภาคใต้มีการกระจายของฝนเพิ่มขึ้น

จึงเรียนมาเพื่อโปรดทราบ

นายวรศาสน์ อภัยพงษ์  
อธิบดีกรมทรัพยากรน้ำ