



# รายงานการเฝ้าระวังติดตามสถานการณ์น้ำ ๒๔ ชั่วโมง

ศูนย์ป้องกันวิกฤติน้ำ กรมทรัพยากรน้ำ กระทรวงทรัพยากรธรรมชาติและสิ่งแวดล้อม  
โทรศัพท์ ๐ ๒๒๙๘ ๖๖๓๑ โทรสาร ๐ ๒๒๙๘ ๖๖๒๙ <http://www.dwr.go.th>

รายงานฉบับที่ ๑๒๗๗/๒๕๖๐

เวลา ๑๕.๐๐ น.

วันที่ ๘ ตุลาคม ๒๕๖๐

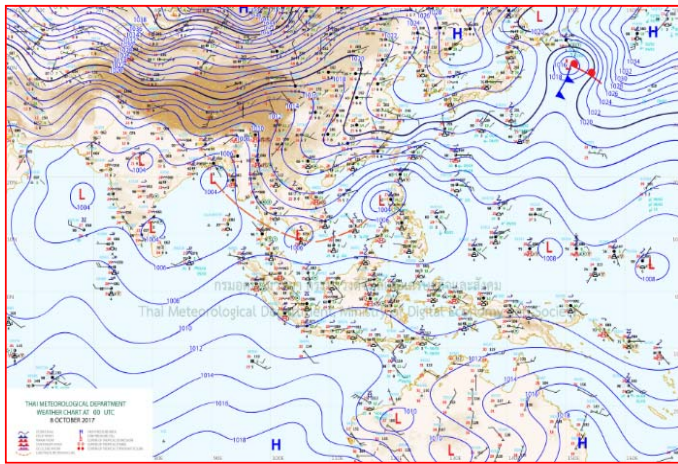
เรื่อง รายงานการเฝ้าระวังติดตามสถานการณ์น้ำ ๒๔ ชั่วโมง

เรียนร.มว.ทส. เลขานุการ ร.มว.ทส.ปท.ทส. รอง ปท.ทส. อท.น. รอง อท.น. และหน่วยงานที่เกี่ยวข้อง

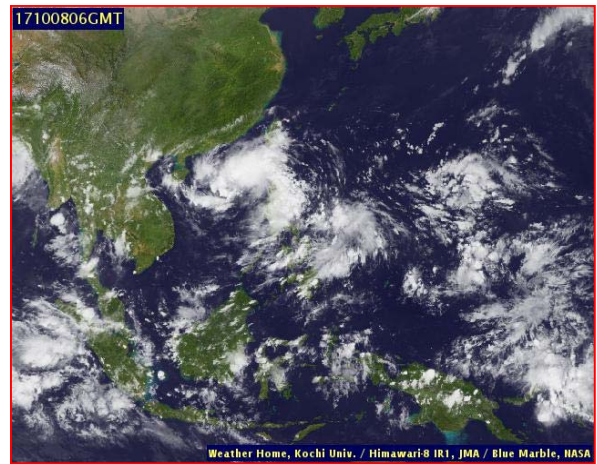
กรมทรัพยากรน้ำขอรายงานการเฝ้าระวังและติดตามสถานการณ์น้ำ ประจำวันที่ ๘ ตุลาคม ๒๕๖๐ ดังนี้

## ๑. สภาวะอากาศ ณ เวลา ๑๒.๐๐ น.(ที่มา: กรมอุตุนิยมวิทยา)

พยากรณ์อากาศ ๒๔ ชั่วโมงข้างหน้า ประเทศไทยยังคงมีฝนตกต่อเนื่องและมีฝนตกหนักบางพื้นที่บริเวณภาคเหนือ ภาคตะวันออกเฉียงเหนือ ภาคกลาง ภาคตะวันออก ภาคใต้ รวมทั้งกรุงเทพมหานครและปริมณฑล ขอให้ประชาชนบริเวณดังกล่าวระวังอันตรายจากฝนตกหนักและฝนที่ตกสะสมไว้ด้วย

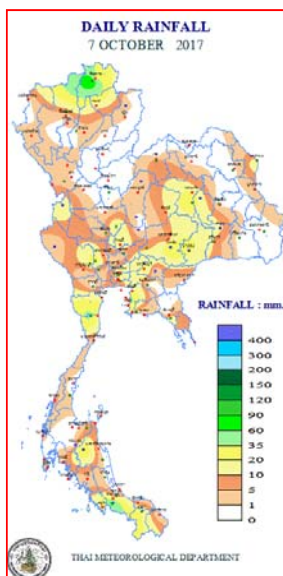


แผนที่อากาศ วันที่ ๘ ต.ค. ๒๕๖๐ เวลา ๐๗.๐๐ น.



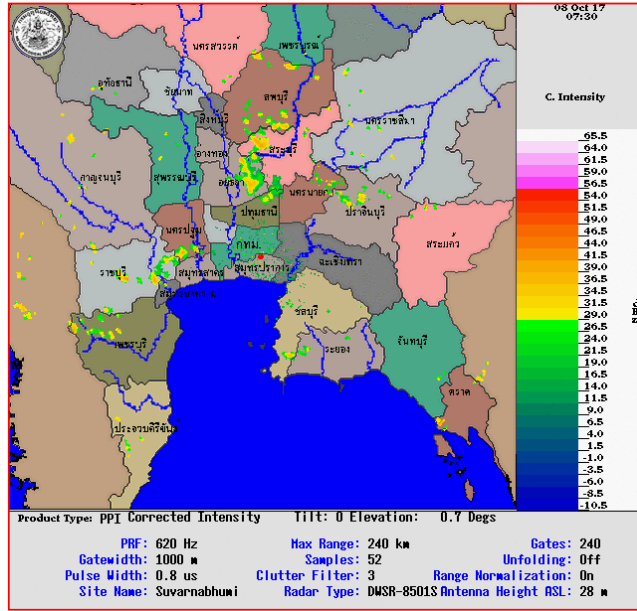
ภาพถ่ายจากดาวเทียม วันที่ ๘ ต.ค. ๒๕๖๐ เวลา ๑๓.๐๐ น.

## ๒. ปริมาณฝนสะสม ณ เวลา ๐๗.๐๐น.(เมื่อวาน) - ๐๗.๐๐ น.(วันนี้) (ที่มา: กรมอุตุนิยมวิทยา)

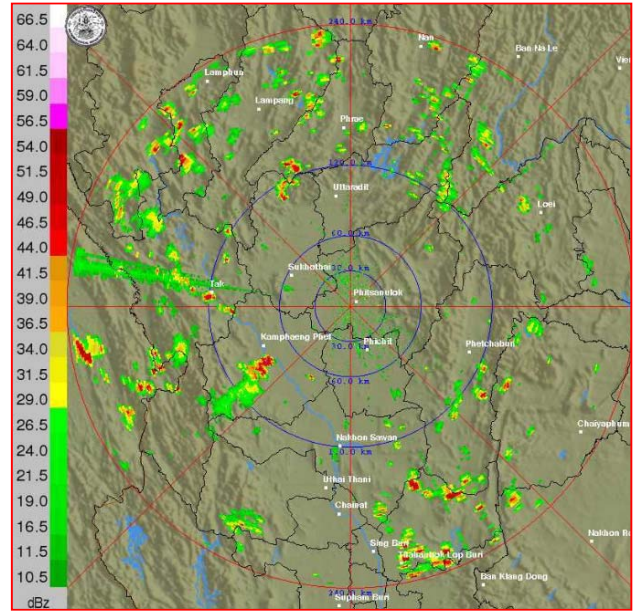


จุดตรวจวัด	ปริมาณฝน (มม.)
จ.เชียงราย (สภข.)	๘๗.๒
จ.สงขลา (สะเดา)	๗๑.๑
จ.เชียงใหม่ (ดอยอ่างขาง)	๕๗.๓
จ.นครศรีธรรมราช (ฉวาง)	๓๖.๒
จ.นครราชสีมา (โชคชัย)	๓๒.๐
จ.สุพรรณบุรี (อุทอง สภข.)	๓๑.๔
จ.บุรีรัมย์ (นางรอง)	๒๒.๘

๓. เรดาร์ตรวจอากาศ ณ วันที่ ๘ ตุลาคม ๒๕๖๐ (ที่มา: กรมอุตุนิยมวิทยา)



สถานีสุวรรณภูมิ เวลา ๑๔.๓๐ น.



สถานีพิษณุโลก เวลา ๑๔.๓๐ น.

จากเรดาร์ตรวจอากาศจะพบว่ามีกลุ่มเมฆฝนกระจายบริเวณภาคเหนือ ภาคกลาง ภาคตะวันออก ภาคตะวันออกเฉียงเหนือ และภาคใต้

๔. สถานการณ์น้ำในอ่างเก็บน้ำขนาดใหญ่ ณ วันที่ ๘ ตุลาคม ๒๕๖๐ (ที่มา: กรมชลประทาน)

สภาพน้ำในอ่างเก็บน้ำขนาดใหญ่ ปริมาณน้ำในอ่างฯ ๕๔,๗๑๔ ล้าน ลบ.ม.คิดเป็นร้อยละ ๗๗ (ปริมาณน้ำใช้การ ได้๓๑,๑๘๗ ล้านลบ.ม. คิดเป็นร้อยละ ๖๖) ปริมาณน้ำในอ่างฯ เทียบกับปี ๒๕๕๙ (๔๕,๕๐๐ ล้านลบ.ม. คิดเป็นร้อยละ ๖๖) มากกว่าปี ๒๕๕๙ จำนวน ๙,๒๑๔ ล้านลบ.ม. ปริมาณน้ำไหลลงอ่างฯ จำนวน ๕๔๕.๘๖ ล้านลบ.ม.ปริมาณน้ำระบายจำนวน ๑๒๙.๖๗ ล้านลบ.ม. สามารถรับน้ำได้อีก ๑๖,๐๔๓ ล้านลบ.ม.

อ่างเก็บน้ำ	ปริมาณน้ำในอ่าง		ปริมาณน้ำใช้การได้		ปริมาณน้ำไหลลงอ่าง		ปริมาณน้ำระบาย		ปริมาณน้ำรับได้อีก (ล้าน ม. <sup>๓</sup> ) (ความจุที่ รนส.- ปริมาณน้ำ ปัจจุบัน)
	ปริมาณ (ล้าน ม. <sup>๓</sup> )	% น้ำเก็บกัก	ปริมาณ (ล้าน ม. <sup>๓</sup> )	% น้ำใช้การ	วันนี้ (ล้าน ม. <sup>๓</sup> )	เมื่อวาน (ล้าน ม. <sup>๓</sup> )	วันนี้ (ล้าน ม. <sup>๓</sup> )	เมื่อวาน (ล้าน ม. <sup>๓</sup> )	
๑.ภูมิพล	๘,๖๓๓	๖๔	๔,๘๓๓	๕๐	๑๒๖.๐๓	๑๑๖.๐๐	๐.๐๐	๑.๕๐	๔,๘๒๙
๒.สิริกิติ์	๗,๗๕๑	๘๒	๔,๙๐๑	๗๔	๓๑.๒๓	๓๑.๑๗	๐.๐๐	๐.๐๐	๒,๘๘๙
๓.จุฬารัตน์	๑๕๕	๙๕	๑๑๘	๙๓	๓.๘๓	๔.๙๓	๑.๐๔	๑.๐๔	๕๒
๔.อุบลรัตน์	๒,๒๕๘	๙๓	๑,๖๗๗	๙๑	๑๑๖.๑๑	๘๙.๘๐	๒๕.๓๒	๒๕.๓๓	๑๗๓
๕.ลำปาว	๑,๗๒๕	๘๗	๑,๖๒๕	๘๖	๑๔.๕๐	๑๗.๒๔	๘.๙๐	๘.๘๔	๗๒๕
๖.สิรินธร	๑,๖๐๐	๘๑	๗๖๙	๖๘	๑๑.๐๓	๑๓.๕๒	๐.๐๐	๐.๐๐	๓๖๖
๗.ป่าสักชลสิทธิ์	๘๔๖	๘๘	๘๔๓	๘๘	๔๘.๒๘	๕๗.๐๘	๒๕.๐๗	๒๕.๑๑	๑๑๔
๘.ศรีนครินทร์	๑๔,๖๘๕	๘๓	๔,๔๒๐	๕๙	๕๘.๐๗	๖๙.๒๔	๒.๙๗	๓.๙๗	๔,๑๖๕
๙.วีรลึงการณ	๖,๗๑๑	๗๖	๓,๖๙๙	๖๓	๒๕.๘๑	๒๖.๘๓	๕.๐๖	๖.๑๓	๔,๒๘๙
๑๐.ขุนด่านปราการชล	๑๙๑	๘๕	๑๘๗	๘๕	๔.๓๑	๒.๖๘	๐.๑๐	๐.๑๐	๓๕
๑๑.รัชชประภา	๔,๔๐๗	๗๘	๓,๐๕๕	๗๑	๑๒.๑๙	๙.๗๙	๑๑.๘๑	๗.๘๔	๒,๒๑๓
๑๒.บางบาล	๘๔๕	๕๘	๕๖๙	๔๘	๙.๙๓	๘.๗๘	๑๓.๔๒	๑๓.๔๙	๘๒๙

**๕. สถานการณ์น้ำในประเทศ ณ วันที่ ๕ - ๘ ตุลาคม ๒๕๖๐** (ที่มา: กรมชลประทาน)

สถานี	แม่น้ำ	อำเภอ	จังหวัด	ระดับตลิ่ง (ม.รทก.)	ระดับน้ำ (ม.รทก.)				แนวโน้ม	เปรียบเทียบระดับตลิ่ง
					พฤษภาคม	ตุลาคม	เสาร์	อาทิตย์		
					๕ ต.ค.	๖ ต.ค.	๗ ต.ค.	๘ ต.ค.		
P.๑	ปิง	เมือง	เชียงใหม่	๓.๗๐	๑.๘๕	๑.๘๓	๑.๘๑	๑.๗๕	ลดลง	-๑.๙๕
W.๑C	วัง	เมือง	ลำปาง	๕.๒๐	๑.๔๗	๑.๔๐	๑.๓๗	๑.๕๖	เพิ่มขึ้น	-๓.๖๔
Y.๑๖	ยม	บางระกำ	พิษณุโลก	๗.๒๘	๙.๓๑	๙.๓๖	๙.๔๔	๙.๔๘	เพิ่มขึ้น	๒.๒
N.๗A	น่าน	เมือง	พิจิตร	๑๑.๑๘	๙.๙๕	๑๐.๐๐	๑๐.๑๐	๑๐.๑๗	เพิ่มขึ้น	-๑.๐๑
C.๑๓	เจ้าพระยา	สรรพยา	ชัยนาท	๑๖.๓๔	๑๓.๖๐	๑๓.๗๗	๑๔.๑๐	๑๔.๔๔	เพิ่มขึ้น	-๑.๙
M.๖A	มูล	สตึก	บุรีรัมย์	๖.๐๐	๕.๖๙	๕.๘๓	๕.๘๗	๕.๙๓	เพิ่มขึ้น	-๐.๐๗
M.๗	มูล	เมือง	อุบลราชธานี	๗.๐๐	๗.๖๗	๗.๖๙	๗.๗๐	๗.๗๐	ล้นตลิ่ง	๐.๗
M.๑๙๑	ลำตะคอง	เมือง	นครราชสีมา	๓.๐๐	๒.๙๑	๒.๙๙	๒.๙๑	๒.๘๒	ลดลง	-๐.๑๘
M.๑๕๙	ลำชี	จอมพระ	สุรินทร์	๘.๒๐	๖.๔๖	๖.๙๐	๗.๒๕	๗.๖๐	เพิ่มขึ้น	-๐.๖
M.๙๕	ลำเสียวใหญ่	สุวรรณภูมิ	ร้อยเอ็ด	๓.๒๐	๓.๗๗	๓.๗๘	๓.๗๙	๓.๘๑	ล้นตลิ่ง	๐.๖๑
X.๖๔	คลองท่ามะ	ท่ามะ	ชุมพร	๑๗.๑๓	๗.๙๐	๘.๖๐	๘.๕๔	๘.๘๒	เพิ่มขึ้น	-๘.๓๑
X.๑๔๙	คลองกลาย	นบพิตำ	นครศรีธรรมราช	๓๓.๙๖	๒๙.๑๑	๒๙.๑๐	๒๙.๐๔	๒๙.๐๑	ลดลง	-๔.๙๕
X.๒๗๔	แม่น้ำโก-ลก	แฉ่ง	นราธิวาส	๒๔.๑๘	๑๙.๓๙	๑๙.๒๗	๑๙.๐๙	๑๘.๙๙	ลดลง	-๕.๑๙
X.๓๗A	แม่น้ำตาปี	พระแสง	สุราษฎร์ธานี	๑๐.๗๖	๙.๒๒	๙.๑๔	๘.๙๕	๙.๐๒	เพิ่มขึ้น	-๑.๗๔

\*\*\* ยังไม่ได้รับรายงาน

**๖. สถานการณ์น้ำในพื้นที่ลุ่มน้ำโขง ณ วันที่ ๘ ตุลาคม ๒๕๖๐** (ที่มา: MRC: Mekong River Commission )

สถานี	ปริมาณฝน ๒๔ ชม. (มม)	ระดับอ้างอิง (ม.รทก.)	ระดับตลิ่ง (ม.)	ระดับน้ำ (ม.) ๘ ต.ค.	เปรียบเทียบระดับตลิ่ง	ระดับน้ำคาดการณ์ (ม.)			แนวโน้ม
						๙ ต.ค.	๑๐ ต.ค.	๑๑ ต.ค.	
อ.เชียงแสน จ.เชียงราย	๓.๐	๓๕๗.๑๑๐	๑๒.๘๐	๓.๓๑	-๙.๔๙	๓.๓๐	๓.๔๑	๓.๖๑	เพิ่มขึ้น
อ.เชียงคาน จ.เลย	๐.๐	๑๙๔.๑๑๘	๑๖.๐๐	๙.๒๘	-๖.๗๒	๙.๐๐	๘.๙๓	๙.๐๐	ลดลง
อ.เมือง จ.หนองคาย	๐.๕	๑๕๓.๖๔๘	๑๒.๒๐	๗.๓๐	-๔.๙	๖.๘๓	๖.๔๔	๖.๑๙	ลดลง
อ.เมือง จ.นครพนม	๑๘.๖	๑๓๐.๙๖๑	๑๒.๐๐	๖.๗๙	-๕.๒๑	๖.๕๗	๖.๔๒	๖.๔๒	ลดลง
อ.เมือง จ.มุกดาหาร	๘.๓	๑๒๔.๒๑๙	๑๒.๕๐	๖.๕๑	-๕.๙๙	๖.๔๘	๖.๒๙	๖.๑๘	ลดลง
อ.โขงเจียม จ.อุบลราชธานี	๑๘.๗	๘๙.๐๓๐	๑๔.๕๐	๘.๔๖	-๖.๐๔	๘.๔๘	๘.๔๖	๘.๔๑	ลดลง

**๖. สถานการณ์เตือนภัย Early Warning ณ วันที่ ๘ ตุลาคม ๒๕๖๐** (ที่มา: สำนักวิจัย พัฒนาและอุทกวิทยา กรมทรัพยากรน้ำ)

[เวลา ๐๘.๐๐ น. - ๑๕.๐๐ น. (วันนี้)]

การแจ้งเตือน	สถานี	การแจ้งเตือน
<b>เตือนสีแดง (อพยพ)</b>	บ้านท่าเรือรมย์ ต.ทุ่งพระ อ.คอนสาร จ.ชัยภูมิ	ระดับน้ำ ๗.๔๐ เมตร ระดับวิกฤต ๗.๐๐ เมตร
<b>เตือนสีเหลือง (เตือนภัย)</b>	บ้านนาแปน ต.ศรีฐาน อ.ภูกระดึง จ.เลย บ้านนาน้อย ต.ท่าศาลา อ.ภูเรือ จ.เลย บ้านสวนปอ ต.แก่งศรีภูมิ อ.ภูหลวง จ.เลย บ้านป่าบบ้านถ้ำ ต.ป่าตึง อ.แม่จัน จ.เชียงราย	ระดับน้ำ ๕.๐๙ เมตร ระดับวิกฤต ๖.๐๐ เมตร ปริมาณฝนสะสม ๑๒ ชั่วโมง ๑๐๐.๕ มิลลิเมตร ปริมาณฝนสะสม ๑๒ ชั่วโมง ๙๗.๕ มิลลิเมตร ระดับน้ำ ๓.๑๙ เมตร ระดับวิกฤต ๓.๕๐ เมตร
<b>เตือนสีเขียว (เฝ้าระวัง)</b>	บ้านรวมมิตร ต.แม่ยาว อ.เมืองเชียงราย จ.เชียงราย บ้านหนองบัว ต.ภูหอ อ.ภูหลวง จ.เลย บ้านกุดต่อเรือ ต.ทรายขาว อ.วังสะพุง จ.เลย	ปริมาณฝนสะสม ๑๒ ชั่วโมง ๘๓.๐ มิลลิเมตร ปริมาณฝนสะสม ๑๒ ชั่วโมง ๘๔.๐ มิลลิเมตร ระดับน้ำ ๗.๓๖ เมตร ระดับวิกฤต ๘.๕๐ เมตร

### ๗. สถานการณ์ธรณีพิบัติ ณ วันที่ ๖ ตุลาคม ๒๕๖๐ (ที่มา : กรมทรัพยากรธรณี)

ไม่มีสถานการณ์ธรณีพิบัติ

### ๘. เหตุการณ์วิกฤตน้ำปัจจุบัน ณ วันที่ ๘ ตุลาคม ๒๕๖๐ [เวลา ๐๘.๐๐ น. - ๑๕.๐๐ น. (วันนี้)]

จ.เลย – สถานการณ์น้ำท่วมที่จังหวัดเลย แม้ระดับแม่น้ำเลย จะลดลงกว่า ๒ เมตรแล้ว แต่ยังมีอีกหลายชุมชนในเขตเทศบาลเมืองเลยที่น้ำท่วมขังสูง เช่นที่ ชุมชนตลาดเมืองใหม่ หรือชุมชนบ้านล่าง ชุมชนข้างที่ทำการไปรษณีย์ และในพื้นที่บ้านนาบอน ต.ชัยพลกษั อ.เมืองเลย ระดับน้ำท่วมขังเป็นวันที่สามติดต่อกัน และเป็นการท่วมรอบที่สามในรอบปีนี้ ระดับน้ำสูงกว่า ๒ เมตร ประชาชนได้รับความเดือดร้อนรวมกว่า ๕๐๐ หลังคาเรือน บางคนยังไม่ยอมอพยพออกมาอยู่ในที่สูง เพราะเป็นห่วงทรัพย์สินและสัตว์เลี้ยง ต้องหนีน้ำขึ้นไปอยู่บนหลังคา

จ.กาฬสินธุ์ –วันนี้ (๘ต.ค.๖๐) นายจรัสศักดิ์ จราฤทธิ ผู้ใหญ่บ้านบ้านโพนสว่าง หมู่ที่ ๔ และนายณรงค์ ฌนอมกุล ผู้ใหญ่บ้านบ้านค้ำน้ำแซบ หมู่ที่ ๖ ตำบลนามะเขือ พร้อมด้วยลูกบ้านกว่า ๗๐ คน รวมตัวเรียกร้องให้ส่วนราชการที่รับผิดชอบ เร่งซ่อมแซมถนนเชื่อมหมู่บ้านโพนสว่าง หมู่ ๔ – บ้านค้ำน้ำแซบ หมู่ ๖ ต.นามะเขือ อ.สหัสขันธ์ จ.กาฬสินธุ์ ซึ่งถูกกระแสน้ำป่าพัดพังหลายและถูกตัดขาด มานานกว่า ๑ เดือนแล้ว แต่ไม่ได้รับการแก้ไข

จุดที่ถูกกระแสน้ำพัดเสียหาย เป็นหลุมลึกกว่า ๓ เมตร กว้างถึง ๑๐ เมตร ฝิวถนนเป็นคอนกรีต ทั้งยังมีถนนอีกสายเป็นลูกรังที่เสียหายเช่นกัน ที่ผ่านมาชาวบ้านได้นำไม้ไผ่ มาซ่อมแซมทำเป็นถนนเพื่อใช้สัญจรชั่วคราว ซึ่งสามารถสัญจรได้อย่างจำกัด หากเป็นรถยนต์ใหญ่ ชาวบ้านต้องใช้เส้นทางเลี่ยงระยะทางไกลกว่าปกติถึง ๒๐ กิโลเมตร

นายณรงค์ ฌนอมกุล ผู้ใหญ่บ้านบ้านค้ำน้ำแซบ หมู่ ๖ กล่าวว่า เดิมชาวบ้านใน ต.นามะเขือ โดยเฉพาะ ๓ หมู่บ้าน คือ บ้านค้ำน้ำแซบ บ้านโพนสว่าง บ้านคำเจริญ ใช้เป็นเส้นทางหลักสัญจรมาหลายสิบปี แต่ช่วงน้ำท่วมกระแสน้ำไหลเชี่ยวจนถนนขาด หลุมลึกกว่า ๓ เมตร ยาวประมาณ ๑๐ เมตร ไม่สามารถเดินทางติดต่อกันได้ ชาวบ้านเดือดร้อนมาก เพราะต้องเลี่ยงไปใช้เส้นทางอื่นที่อ้อมไกลเกือบ ๒๐ กิโลเมตร สิ้นเปลืองค่าน้ำมัน เสียเวลาเดินทางมานานนับเดือน

### ๙. สถานการณ์อุทกภัย ณ วันที่ ๘ ตุลาคม ๒๕๖๐ (ที่มา :กรมป้องกันและบรรเทาสาธารณภัย)

อุทกภัย น้ำไหลหลาก และน้ำเอ่อล้นตลิ่ง จากอิทธิพลของมรสุมตะวันตกเฉียงใต้ หย่อมความกดอากาศต่ำ พายุโซนร้อน “ตาลัส” และพายุโซนร้อน “เซินกา” ตั้งแต่วันที่ ๕ ก.ค. - ๑๕ ส.ค. ๖๐ ในพื้นที่ ๔๔ จังหวัด (นครสวรรค์ ชัยนาท จันทบุรี เพชรบูรณ์ น่าน พระนครศรีอยุธยา อุทัยธานี กำแพงเพชร เชียงราย เชียงใหม่ อ่างทอง ตราด ระนอง ชัยภูมิ พิจิตร อุตรดิตถ์ พะเยา นนทบุรี พิษณุโลก สระบุรี เลย อุบลราชธานี ขอนแก่น มหาสารคาม แพร่ แม่ฮ่องสอน ประจวบคีรีขันธ์ ศรีสะเกษ นครราชสีมา ลพบุรี ลำปาง กาฬสินธุ์ บุรีรัมย์ สกลนคร สุโขทัย มุกดาหาร ชุมพร อำนาจเจริญ ร้อยเอ็ด อุตรธานี ยโสธร หนองคาย นครพนม สุรินทร์) ๓๐๒ อำเภอ ๑,๗๒๔ ตำบล ๑๔,๑๐๕ หมู่บ้าน ๔๓ ชุมชน ประชาชนได้รับผลกระทบ ๖๐๙,๔๒๕ครัวเรือน ๑,๘๙๘,๓๒๒ คน สถานการณ์คลี่คลายแล้ว ๔๓ จังหวัด ปัจจุบันยังคงมีสถานการณ์ ๑ จังหวัด (อุบลราชธานี) ๒ อำเภอ ๒ เทศบาลตำบล ๑ ตำบล ๑๙ หมู่บ้าน ประชาชนได้รับผลกระทบ ๖๔ ครัวเรือน ๙๐๖ คน

### ๑๐. การคาดหมายลักษณะอากาศ ๗ วันข้างหน้า (ระหว่างวันที่ ๘ - ๑๔ ตุลาคม ๒๕๖๐)

ในช่วงวันที่ ๙-๑๑ ต.ค. บริเวณประเทศไทยมีฝนเพิ่มมากขึ้น และมีฝนตกหนักถึงหนักมากบางแห่งบริเวณภาคเหนือ และภาคตะวันออกเฉียงเหนือ และภาคกลางตอนบน ส่วนในช่วงวันที่ ๑๒-๑๔ ต.ค. บริเวณประเทศไทยมีฝนตกต่อเนื่อง และมีฝนตกหนักบางแห่งในบริเวณภาคตะวันออกเฉียงเหนือ ภาคกลางรวมทั้งกรุงเทพฯและปริมณฑล ภาคตะวันออก และภาคใต้

ข้อควรระวัง ในช่วงวันที่ ๙-๑๑ ต.ค. ขอให้ประชาชนบริเวณภาคเหนือ ภาคตะวันออกเฉียงเหนือ และภาคกลางตอนบน และในช่วงวันที่ ๑๒-๑๔ ต.ค. ขอให้ประชาชนบริเวณภาคตะวันออกเฉียงเหนือ และภาคกลาง ภาคตะวันออก และภาคใต้ ระวังอันตรายจากฝนตกหนักและฝนตกสะสมที่อาจทำให้เกิดน้ำท่วมฉับพลัน น้ำป่าไหลหลาก และลมกระโชกแรง ส่วนกรุงเทพฯและปริมณฑล ระวังน้ำท่วมขังและลมกระโชกแรง

### ๑๑. การเตรียมความพร้อมรับมือสถานการณ์อุทกภัย (กรมทรัพยากรน้ำ)

สรุปการสูบน้ำ และบริการน้ำดื่ม เพื่อช่วยเหลือสถานการณ์อุทกภัยตั้งแต่ ๑ พฤษภาคม - ๔ ตุลาคม พ.ศ. ๒๕๖๐

หน่วยงาน	จังหวัด	ปริมาณสูบน้ำ (ลบ.ม.)	ปริมาณแจกจ่ายน้ำ (ลิตร)	ประโยชน์ที่ได้รับ		
				อุปโภค-บริโภค		
				ครัวเรือน	ประชากร	พื้นที่
ภาค ๑	ลำปาง	-	๔๕,๐๐๕	-	-	-
	กำแพงเพชร	๙๖,๐๐๐	๒๗,๑๕๘	๓,๕๘๗	๙,๐๖๐	-
	เชียงราย	-	๓๔,๒๓๗	-	-	-
	แม่ฮ่องสอน	-	๒๙,๖๙๙	-	-	-
	เชียงใหม่	-	๒๒,๙๓๓	-	-	-
ภาค ๒	นครสวรรค์	๓,๓๗๕,๐๐๐	-	๔,๔๗๔	๑๑,๖๔๐	๑๙,๐๐๐
	อุทัยธานี	๑,๑๗๙,๓๖๐	-	๓๕๐	๑,๔๐๐	๓,๒๐๐
	สมุทรปราการ	๓,๒๔๑,๐๘๐	-	-	-	-
	สระบุรี	๑,๙๒๒,๔๐๐	-	๓,๕๕๙	-	๓,๐๐๐
	พระนครศรีอยุธยา	๓,๗๕,๘๔๐	-	-	-	๒๕
ภาค ๓	อุดรธานี	๑,๒๐๗,๔๔๐	-	๓,๘๘๓	๑๒,๑๒๖	-
ภาค ๔	กาฬสินธุ์	๑,๓๒,๐๐๐	-	๑,๒๐๔	๖,๐๒๐	-
	ขอนแก่น	๒,๔๔๑,๖๘๐	-	๒,๗๕๔	๑๑,๔๔๒	-
	มหาสารคาม	๗๕๒,๔๐๐	-	๙๓๙	๓,๙๘๘	-
ภาค ๕	นครราชสีมา	๖๙๔,๐๐๐	-	๒,๓๕๖	๙,๒๒๔	-
ภาค ๖	สระแก้ว	๑,๒๘๔,๘๐๐	-	๑๒,๐๐๐	๔๘,๐๐๐	-
	ปราจีนบุรี	๑,๓๒๔,๖๐๐	-	๑,๐๐๙	๓,๑๓๙	๑๐,๗๘๗
ภาค ๗	สุพรรณบุรี	๒,๓๑๘,๒๒๐	-	๑,๘๐๐	๖,๐๒๐	๒๐,๗๐๐
	ประจวบคีรีขันธ์	๑๙,๔๔๐	-	๑๐๐	๓๐๐	-
ภาค ๘	สุโขทัย	๑๕๓,๐๐๐	-	-	-	๑,๒๐๐
	อุดรดิตถ์	-	๖๗๑,๕๘๕	๓,๗๔๗	๑๔,๘๘๐	-
	พิษณุโลก	๔๒,๐๐๐	๑๖๒,๐๐๐	-	-	๑,๐๐๐
		๒๐,๕๕๙,๒๖๐	๙๙๒,๖๑๗	๔๑,๗๖๒	๑๓๗,๒๓๙	๕๘,๙๑๒

จึงเรียนมาเพื่อโปรดทราบ

นายวรศาสน์ อภัยพงษ์  
อธิบดีกรมทรัพยากรน้ำ