



# รายงานการเฝ้าระวังติดตามสถานการณ์น้ำ ๒๔ ชั่วโมง

ศูนย์ป้องกันวิกฤติน้ำ กรมทรัพยากรน้ำ กระทรวงทรัพยากรธรรมชาติและสิ่งแวดล้อม  
โทรศัพท์ ๐ ๒๒๔๘ ๖๖๓๑ โทรสาร ๐ ๒๒๔๘ ๖๖๒๙ <http://www.dwr.go.th>

รายงานฉบับที่ ๑๓๕๓/๒๕๖๐

เวลา ๑๕.๐๐ น.

วันที่ ๑๕ พฤศจิกายน ๒๕๖๐

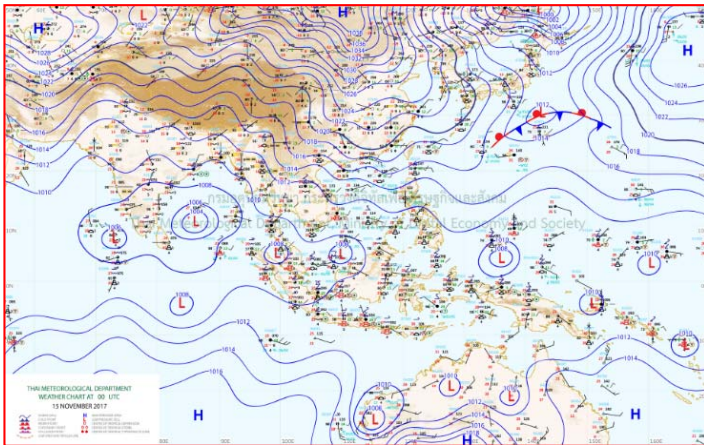
เรื่อง รายงานการเฝ้าระวังติดตามสถานการณ์น้ำ ๒๔ ชั่วโมง

เรียน รมว.ทส. เลขานุการ รมว.ทส.ปกท.ทส. รอง ปกท.ทส. อทน. รอง อทน. และหน่วยงานที่เกี่ยวข้อง

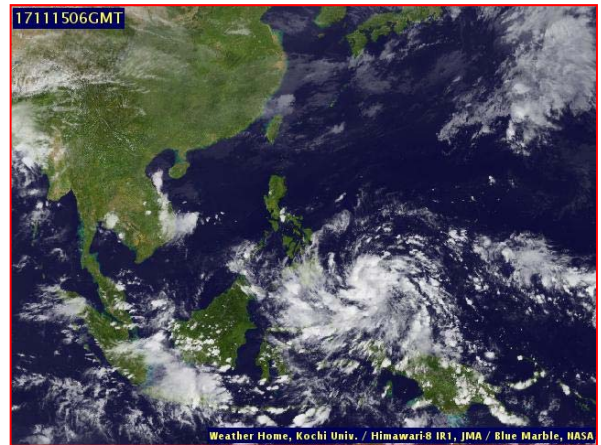
กรมทรัพยากรน้ำขอรายงานการเฝ้าระวังและติดตามสถานการณ์น้ำ ประจำวันที่ ๑๕ พฤศจิกายน ๒๕๖๐ ดังนี้

## ๑. สภาวะอากาศ ณ เวลา ๑๒.๐๐ น. (ที่มา: กรมอุตุนิยมวิทยา)

พยากรณ์อากาศ ๒๔ ชั่วโมงข้างหน้า ประเทศไทยตอนบน มีอากาศเย็นกับมีหมอกในตอนเช้า และมีฝนฟ้าคะนองบางแห่ง สำหรับภาคใต้มีฝนมากกว่าบริเวณอื่น และมีฝนตกหนักบางแห่งทางตอนล่างของภาค ขอให้ประชาชนบริเวณภาคใต้ตอนล่างระวังอันตรายจากฝนที่ตกหนัก รวมทั้งฝนตกสะสมที่อาจทำให้เกิดน้ำท่วมฉับพลัน น้ำป่าไหลหลาก

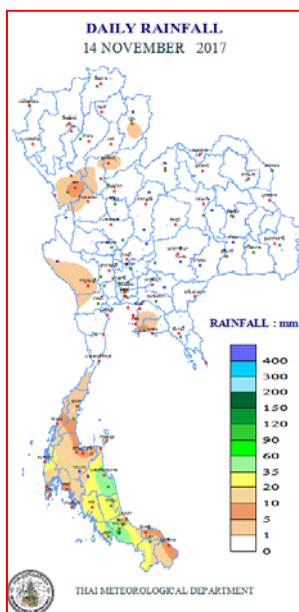


แผนที่อากาศ วันที่ ๑๕ พ.ย. ๒๕๖๐ เวลา ๐๗.๐๐ น.



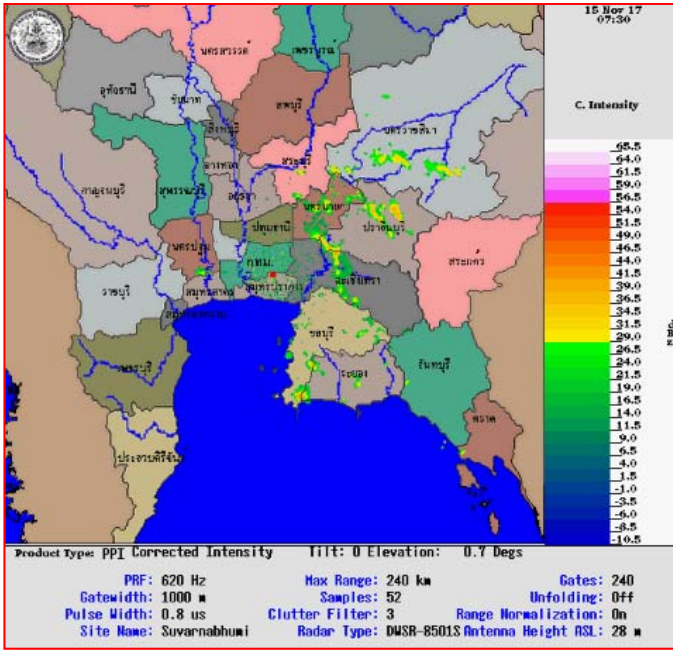
ภาพถ่ายจากดาวเทียม วันที่ ๑๕ พ.ย. ๒๕๖๐ เวลา ๑๓.๐๐ น.

## ๒. ปริมาณฝนสะสม ณ เวลา ๐๗.๐๐ น.(เมื่อวาน) - ๐๗.๐๐ น.(วันนี้) (ที่มา: กรมอุตุนิยมวิทยา)

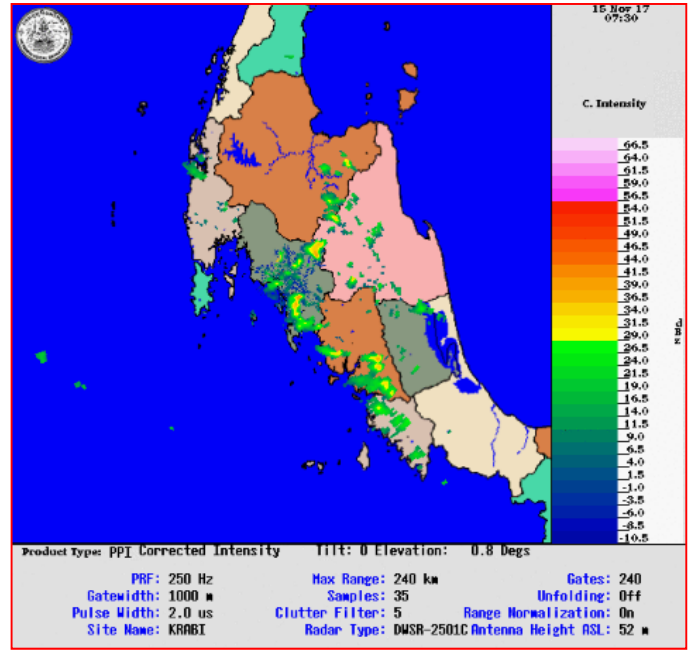


จุดตรวจวัด	ปริมาณฝน (มม.)
จ.สงขลา (สะเดา)	๖๙.๑
จ.นครศรีธรรมราช	๕๖.๓
จ.สงขลา (หาดใหญ่)	๕๓.๘
จ.นครศรีธรรมราช (สภข.)	๔๓.๖
จ.พัทลุง (สภข.)	๓๓.๔
จ.ตรัง	๓๐.๒
จ.พังงา (ตะกั่วป่า)	๒๙.๓

๓. เรดาร์ตรวจอากาศ ณ วันที่ ๑๕ พฤศจิกายน ๒๕๖๐ (ที่มา: กรมอุตุนิยมวิทยา)



สถานีสุวรรณภูมิ เวลา ๑๔.๓๐ น.



สถานีกระบี่ เวลา ๑๔.๓๐ น.

จากเรดาร์ตรวจอากาศจะพบว่ามียกุ่มเมฆฝนกระจายบริเวณภาคกลาง ภาคตะวันออก ภาคตะวันออกเฉียงเหนือ และภาคใต้

๔. สถานการณ์น้ำในอ่างเก็บน้ำขนาดใหญ่ ณ วันที่ ๑๕ พฤศจิกายน ๒๕๖๐ (ที่มา: กรมชลประทาน)

สภาพน้ำในอ่างเก็บน้ำขนาดใหญ่ ปริมาณน้ำในอ่างฯ ๕๙,๘๕๙ ล้าน ลบ.ม. คิดเป็นร้อยละ ๘๔ (ปริมาณน้ำใช้การได้ ๓๖,๓๑๕ ล้าน ลบ.ม. คิดเป็นร้อยละ ๗๗) ปริมาณน้ำในอ่างฯ เทียบกับปี ๒๕๕๙ (๕๐,๔๘๗ ล้าน ลบ.ม. คิดเป็นร้อยละ ๗๑) มากกว่าปี ๒๕๕๙ จำนวน ๙,๓๗๒ ล้าน ลบ.ม. ปริมาณน้ำไหลลงอ่างฯ จำนวน ๑๐๗.๑๘ ล้าน ลบ.ม. ปริมาณน้ำระบาย จำนวน ๗๑.๙๒ ล้าน ลบ.ม. สามารถรับน้ำได้อีก ๑๑,๒๕๖ ล้าน ลบ.ม.

อ่างเก็บน้ำ	ปริมาณน้ำในอ่าง		ปริมาณน้ำใช้การได้		ปริมาณน้ำไหลลงอ่าง		ปริมาณน้ำระบาย		ปริมาณน้ำรับได้อีก (ล้าน ม. <sup>๓</sup> ) (ความจุที่ รนส- ปริมาณน้ำปัจจุบัน)
	ปริมาณ (ล้าน ม. <sup>๓</sup> )	% น้ำเก็บกัก	ปริมาณ (ล้าน ม. <sup>๓</sup> )	% น้ำใช้การ	วันนี้ (ล้าน ม. <sup>๓</sup> )	เมื่อวาน (ล้าน ม. <sup>๓</sup> )	วันนี้ (ล้าน ม. <sup>๓</sup> )	เมื่อวาน (ล้าน ม. <sup>๓</sup> )	
๑.ภูมิพล	๗,๐๕๐	๕๒	๗,๐๔๔	๗๓	๒๐.๖๓	๒๒.๔๓	๓.๐๐	๒.๐๐	๖,๔๑๒
๒.สิริกิติ์	๗,๗๒๓	๘๑	๕,๖๓๔	๘๕	๑๑.๒๐	๑๑.๑๘	๓.๐๑	๓.๐๐	๒,๙๑๗
๓.จุฬารัตน์	๑๕๗	๙๖	๑๒๒	๙๖	๐.๔๑	๐.๔๑	๑.๐๔	๑.๐๔	๕๐
๔.อุบลรัตน์	๒,๔๐๓	๙๙	๒,๐๓๗	๑๑๐	๕.๕๒	๕.๕๒	๒๐.๐๑	๑๙.๙๗	๒๘
๕.ลำปาว	๑,๑๓๕	๕๗	๑,๗๑๘	๙๑	๐.๐๐	๐.๐๐	๒.๔๗	๒.๔๓	๑,๓๑๕
๖.สิรินธร	๑,๖๖๐	๘๔	๘๑๕	๗๒	๑.๒๖	๐.๘๕	๐.๔๑	๐.๐๐	๓๐๖
๗.ป่าสักชลสิทธิ์	๙๘๕	๑๐๓	๙๕๗	๑๐๐	๓.๕๐	๓.๗๘	๓.๕๐	๓.๕๐	- ๒๕
๘.ศรีนครินทร์	๑๓,๖๒๔	๗๗	๕,๒๙๗	๗๑	๑๐.๔๕	๑๖.๙๗	๑๑.๐๒	๑๑.๐๖	๕,๒๒๖
๙.วชิราลงกรณ	๕,๘๒๓	๖๖	๔,๐๐๘	๖๙	๘.๔๕	๕.๐๕	๑๑.๐๕	๑๑.๐๕	๕,๑๗๗
๑๐.ขุนด่านปราการชล	๒๒๑	๙๙	๒๑๕	๙๘	๐.๑๓	๐.๑๓	๐.๑๕	๐.๑๕	๕
๑๑.รัชชประภา	๔,๙๐๑	๘๗	๓,๐๓๒	๗๑	๒๑.๐๗	๒๖.๗๙	๒.๐๙	๖.๓๑	๑,๗๑๙
๑๒.บางกลาง	๔๐๒	๒๘	๔๗๒	๔๐	๑๐.๖๒	๗.๘๗	๓.๑๕	๓.๐๑	๑,๒๗๒

**๕. สถานการณ์น้ำในประเทศ ณ วันที่ ๑๒ - ๑๕ พฤศจิกายน ๒๕๖๐** (ที่มา: กรมชลประทาน)

สถานี	แม่น้ำ	อำเภอ	จังหวัด	ระดับตลิ่ง (ม.รทก.)	ระดับน้ำ (ม.รทก.)				แนวโน้ม	เปรียบเทียบระดับตลิ่ง
					อาทิตย์	จันทร์	อังคาร	พุธ		
					๑๒ พ.ย.	๑๓ พ.ย.	๑๔ พ.ย.	๑๕ พ.ย.		
P.๑	ปิง	เมือง	เชียงใหม่	๓.๗๐	๑.๖๐	๑.๕๘	๑.๕๘	๑.๕๗	ลดลง	-๒.๑๓
W.๑C	วัง	เมือง	ลำปาง	๕.๒๐	๐.๗๘	๐.๓๔	-๐.๐๘	-๐.๒๘	ลดลง	-๕.๔๘
Y.๑๖	ยม	บางระกำ	พิษณุโลก	๗.๒๘	๙.๐๔	๙.๐๔	๘.๖๒	๘.๔๒	ลดลง	๑.๑๔
N.๗A	น่าน	เมือง	พิจิตร	๑๑.๑๘	๗.๑๘	๗.๑๘	๖.๖๔	๖.๓๑	ลดลง	-๔.๘๗
C.๑๓	เจ้าพระยา	สรรพยา	ชัยนาท	๑๖.๓๔	๑๓.๗๒	๑๓.๖๕	๑๓.๕๙	๑๓.๔๕	ลดลง	-๒.๘๙
M.๖A	มูล	สตึก	บุรีรัมย์	๖.๐๐	๕.๖๖	๕.๕๒	๕.๓๗	๕.๒๑	ลดลง	-๐.๗๙
M.๗	มูล	เมือง	อุบลราชธานี	๗.๐๐	๖.๓๖	๖.๒๙	๖.๒๐	๖.๑๐	ลดลง	-๐.๙
M.๑๙๑	ลำตะคอง	เมือง	นครราชสีมา	๓.๐๐	๐.๙๘	๐.๙๓	๐.๘๘	๐.๘๘	ทรงตัว	-๒.๑๒
M.๑๕๙	ลำชี	จอมพระ	สุรินทร์	๘.๒๐	๔.๒๘	๔.๐๘	๓.๙๑	๓.๗๕	ลดลง	-๔.๔๕
M.๙๕	ลำเสียวใหญ่	สุวรรณภูมิ	ร้อยเอ็ด	๓.๒๐	๒.๔๕	๒.๔๐	๒.๗๘	๒.๗๑	ลดลง	-๐.๔๙
X.๖๔	คลองท่าชะ	ท่าชะ	ชุมพร	๑๗.๑๓	๘.๐๒	๘.๙๔	๘.๑๙	๗.๙๗	ลดลง	-๙.๑๖
X.๑๔๙	คลองกลาย	นบพิตำ	นครศรีธรรมราช	๓๓.๙๖	๒๙.๒๐	๒๙.๐๘	๒๙.๒๐	๒๙.๔๔	เพิ่มขึ้น	-๔.๕๒
X.๒๗๔	แม่น้ำโก-ลก	แว้ง	นราธิวาส	๒๔.๑๘	๑๘.๘๑	๑๘.๔๓	๒๐.๔๔	๑๙.๔๙	ลดลง	-๔.๖๙
X.๓๗A	แม่น้ำตาปี	พระแสง	สุราษฎร์ธานี	๑๐.๗๖	๘.๗๐	๘.๔๕	๗.๗๓	๗.๕๓	ลดลง	-๓.๒๓

\*\*\* ยังไม่ได้รับรายงาน

**สถานการณ์น้ำในพื้นที่ลุ่มน้ำโขง ณ วันที่ ๑๓ พฤศจิกายน ๒๕๖๐** (ที่มา: MRC: Mekong River Commission )

สถานี	ปริมาณฝน ๒๔ ชม. (มม)	ระดับอ้างอิง (ม.รทก.)	ระดับตลิ่ง (ม.)	ระดับน้ำ (ม.) ๑๓ พ.ย.	เปรียบเทียบระดับตลิ่ง	ระดับน้ำคาดการณ์ (ม.)			แนวโน้ม
						๑๔ พ.ย.	๑๕ พ.ย.	๑๖ พ.ย.	
อ.เชียงแสน จ.เชียงราย	๐.๐	๓๕๗.๑๑๐	๑๒.๘๐	๔.๑๐	-๘.๗๐	๔.๐๕	๓.๙๙	๔.๐๘	ลดลง
อ.เชียงคาน จ.เลย	๐.๐	๑๙๔.๑๑๘	๑๖.๐๐	๗.๗๕	-๘.๒๕	๗.๗๒	๗.๗๓	๗.๗๒	ลดลง
อ.เมือง จ.หนองคาย	๐.๐	๑๕๓.๖๔๘	๑๒.๒๐	๔.๘๓	-๗.๓๗	๔.๗๗	๔.๗๓	๔.๗๑	ลดลง
อ.เมือง จ.นครพนม	๐.๐	๑๓๐.๙๖๑	๑๒.๐๐	๓.๙๘	-๘.๐๒	๓.๙๘	๓.๙๔	๓.๘๙	ลดลง
อ.เมือง จ.มุกดาหาร	๐.๐	๑๒๔.๒๑๙	๑๒.๕๐	๓.๙๔	-๘.๕๖	๓.๙๖	๓.๙๕	๓.๙๑	ลดลง
อ.โขงเจียม จ.อุบลราชธานี	๐.๐	๘๙.๐๓๐	๑๔.๕๐	๕.๕๑	-๘.๙๙	๕.๓๘	๕.๓๔	๕.๓๑	ลดลง

**๖. สถานการณ์เตือนภัย Early Warning ณ วันที่ ๑๕ พฤศจิกายน ๒๕๖๐** (ที่มา: สำนักวิจัย พัฒนาและอุทกวิทยา กรมทรัพยากรน้ำ) [เวลา ๐๘.๐๐ น. - ๑๕.๐๐ น. (วันนี้)]

การแจ้งเตือน	สถานี	การแจ้งเตือน
เตือนสีแดง (อพยพ)	-	-
เตือนสีเหลือง (เตือนภัย)	บ้านเขาโร ต.เขาโร อ.ทุ่งสง จ.นครศรีธรรมราช	ระดับน้ำ ๕.๐๐ เมตร ระดับวิกฤต ๕.๑๐ เมตร
เตือนสีเขียว (เฝ้าระวัง)	-	-

**๗. สถานการณ์ธรณีพิบัติ ณ วันที่ ๑๐ พฤศจิกายน ๒๕๖๐** (ที่มา : กรมทรัพยากรธรณี)

ไม่มีสถานการณ์ธรณีพิบัติ

**๘. เหตุการณ์วิกฤตน้ำปัจจุบัน ณ วันที่ ๑๕ พฤศจิกายน ๒๕๖๐** [เวลา ๐๘.๐๐ น. - ๑๕.๐๐ น. (วันนี้)]

จ.อ่างทอง - น้ำลดลงอย่างต่อเนื่องแต่ชาวบ้านในตำบลโพงผาง อำเภอป่าโมก ยังคงได้รับความเดือดร้อน ในการสัญจร เนื่องจาก สภาพพื้นดิน ยังคงมีน้ำท่วมขังเล็กน้อย ทำให้พื้นผิวถนน เต็มไปด้วยโคลน และดิน ชาวบ้าน ต้องขอความ



ช่วยเหลือไปยัง อบต.โผงเผง ให้นำกระสอบทราย มาเรียงเป็นทางเดิน และชาวบ้านบางส่วนยังต้องอาศัยเต็นท์เป็นที่พักอาศัย เพราะ ยังไม่สามารถ ทำความสะอาด และขนย้ายทรัพย์สินได้ (ผู้จัดการ)

**จ.พัทลุง** – เกิดฝนตกหนักในคืนที่ผ่านมาในพื้นที่จังหวัดพัทลุง ส่งผลให้เกิดน้ำป่าไหลหลากลงมาจากเขตป่าอุทยานแห่งชาติเขาปู่-เขาย่าในพื้นที่อำเภอศรีบรรพต ไหลลงมายังฝายท่าแนะในพื้นที่ ต.เขาย่า ทำให้น้ำล้นสปริงเวย์ และทางชลประทานพัทลุงได้เปิดประตูระบายน้ำออกจากฝายเนื่องจากปริมาณการกักเก็บน้ำไม่สามารถกักมวลน้ำที่ไหลลงมาเป็นจำนวนมากได้ ส่งผลให้เมื่อเช้าที่ผ่านมามวลน้ำป่าที่ปล่อยลงมาได้หลากเข้าท่วมบ้านเรือนประชาชนในพื้นที่ ม.๗, ๘ ต.ชะมวง และ ม.๑๑ ต.ควนขนุน และในเขตเทศบาลตำบลควนขนุนฝั่งตะวันตก ทำให้บ้านเรือนประชาชน ร้านค้า ถูกน้ำท่วมสูงเฉลี่ย ๓๐-๔๐ ซม. (ผู้จัดการ)

**จ.กระบี่** – สถานการณ์ฝนตกต่อเนื่องในพื้นที่อำเภอเขาพนม วันนี้ (๑๕ พ.ย.) ทำให้น้ำจากหลายพื้นที่เริ่มไหลลงในลำคลองสายต่างๆ และเอ่อล้นตลิ่งเข้าท่วมบ้านเรือนและสวนผลไม้ของชาวบ้านที่หมู่ ๕ ตำบลพุดเตียว ระดับน้ำเพิ่มสูงขึ้นต่อเนื่องและท่วมถนนสายริมชลประทาน ถนนสายควนไม้แดงและถนนสายนาเหนือระดับน้ำสูงประมาณ ๓๐ เซนติเมตร เช่นเดียวกับที่หมู่ ๒ ตำบลเขาหิน น้ำในคลองหลากเข้าท่วมพื้นที่การเกษตรและบ้านเรือนอีกหลายสิบหลัง (ผู้จัดการ)

**จ.สงขลา** - สถานการณ์น้ำท่วมในพื้นที่ตำบลพะตง อำเภอหาดใหญ่ และในพื้นที่ตำบลเขาแดง อำเภอสะบ้าย้อย ในช่วงเช้าวันนี้ (๑๕ พ.ย.) สถานการณ์กลับเข้าสู่ภาวะปกติ แต่ยังคงมีการเฝ้าระวังสถานการณ์อย่างใกล้ชิด เนื่องจากระดับน้ำในคลองเต็มตลิ่งและหากมีฝนตกลงมาเพิ่มอาจทำให้ประสบปัญหาน้ำล้นตลิ่งเข้าท่วมพื้นที่ได้อีกครั้ง (ผู้จัดการ)

**จ.ยะลา** – เกิดฝนตกหนักตั้งแต่ช่วงเย็นของวานนี้ในพื้นที่จังหวัดยะลา ครอบคลุมพื้นที่หลายอำเภอ ทำให้เกิดน้ำท่วมฉับพลัน น้ำป่าไหลหลาก เข้าท่วมพื้นที่ลุ่มต่ำ และพื้นที่น้ำท่วมซ้ำซาก ในเขตพื้นที่ อ.ยะหา และ อ.กาบัง จ.ยะลา ทำให้เกิดดินถล่มทับเส้นทาง เส้นทางเข้าหมู่บ้าน และทำให้เสาไฟฟ้าล้มในบางเส้นทาง เบื้องต้นเจ้าหน้าที่การไฟฟ้าเข้าสำรวจพื้นที่แล้ว (INN)

#### **๙. สถานการณ์อุทกภัย ณ วันที่ ๑๕ พฤศจิกายน ๒๕๖๐** (ที่มา : กรมป้องกันและบรรเทาสาธารณภัย)

สถานการณ์อุทกภัย จากอิทธิพลของพายุดีเปรสชัน การระบายน้ำจากเขื่อนเจ้าพระยา และเขื่อนอุบลรัตน์ ตั้งแต่วันที่ ๑๐ ต.ค. - ๑๔ พ.ย. ๖๐ ในพื้นที่ ๒๓ จังหวัด (จ.เชียงใหม่ เลย กำแพงเพชร ตาก สุโขทัย พิจิตร นครสวรรค์ อุทัยธานี สิงห์บุรี ลพบุรี อ่างทอง พระนครศรีอยุธยา ปทุมธานี ชัยนาท เพชรบูรณ์ สุพรรณบุรี หนองบัวลำภู ขอนแก่น มหาสารคาม กาฬสินธุ์ ร้อยเอ็ด อุบลราชธานี และสุราษฎร์ธานี) ๗๙ อำเภอ ๔๘๒ ตำบล ๒,๘๒๕ หมู่บ้าน ๓๘ ชุมชน ประชาชนได้รับผลกระทบ ๑๒๖,๓๙๐ ครัวเรือน ๓๒๗,๔๒๐ คน ผู้เสียชีวิต ๒๔ ราย ปัจจุบันคลี่คลายแล้ว ๑๕ จังหวัด (จ.กำแพงเพชร เลย เพชรบูรณ์ สุราษฎร์ธานี เชียงใหม่ ตาก อุบลราชธานี อุทัยธานี สุโขทัย ลพบุรี ชัยนาท ปทุมธานี สิงห์บุรี กาฬสินธุ์ และร้อยเอ็ด) **ยังคงมีสถานการณ์ ๘ จังหวัด** (จ.พิจิตร นครสวรรค์ อ่างทอง พระนครศรีอยุธยา สุพรรณบุรี หนองบัวลำภู ขอนแก่น มหาสารคาม) ๒๙ อำเภอ ๒๒๙ ตำบล ๑,๔๒๕ หมู่บ้าน ๖๐,๘๘๙ ครัวเรือน ๑๖๖,๐๖๕ คน อพยพ ๔๐ ครัวเรือน (จ.มหาสารคาม)

#### **๑๐. การคาดหมายลักษณะอากาศ ๗ วันข้างหน้า** (ระหว่างวันที่ ๑๕ - ๒๑ พฤศจิกายน ๒๕๖๐)

ในช่วงวันที่ ๑๕-๑๗ พ.ย. ภาคเหนือ กับภาคตะวันออกเฉียงเหนือยังคงมีอากาศเย็นกับมีหมอกในตอนเช้า โดยมีฝนบางพื้นที่บริเวณภาคตะวันออก ภาคกลางตอนล่าง รวมทั้งกรุงเทพมหานครและปริมณฑล ส่วนภาคใต้มีฝนตกหนักบางแห่ง ส่วนในช่วงวันที่ ๑๘-๒๑ พ.ย. ประเทศไทยตอนบนจะมีฝนฟ้าคะนองบางแห่งในระยะแรก หลังจากนั้นอุณหภูมิจะลดลง ๒-๕ องศาเซลเซียส กับมีลมแรงและอากาศจะเย็นลง ส่วนภาคใต้มีฝนตกเพิ่มมากขึ้นและมีฝนตกหนักบางแห่ง สำหรับคลื่นลมบริเวณอ่าวไทยและอันดามันมีคลื่นสูงประมาณ ๒ เมตร

**ลักษณะสำคัญทางอุตุนิยมวิทยา** ในช่วงวันที่ ๑๕-๑๗ พ.ย. บริเวณความกดอากาศสูงกำลังอ่อนปกคลุมประเทศไทยตอนบนและทะเลจีนใต้ ทำให้มีลมตะวันออกเฉียงเหนือพัดนำความชื้นจากทะเลจีนใต้เข้ามาปกคลุมภาคตะวันออก และภาคกลางตอนล่าง ลักษณะเช่นนี้ทำให้บริเวณดังกล่าวมีฝนบางพื้นที่ ส่วนภาคเหนือกับภาคตะวันออกเฉียงเหนือยังคงมีอากาศเย็นกับมีหมอกในตอนเช้า ในขณะที่มีหย่อมความกดอากาศต่ำปกคลุมประเทศมาเลเซีย ประกอบกับมีลมตะวันออกเฉียงเหนือพัดปกคลุมอ่าวไทยและภาคใต้ ลักษณะเช่นนี้ทำให้ภาคใต้ตอนล่างมีฝนตกหนักบางแห่ง ส่วนในช่วงวันที่ ๑๘-๒๑ พ.ย. บริเวณความกดอากาศสูงกำลังปานกลางอีกระลอกจากประเทศจีนจะแผ่ลงมาปกคลุมประเทศไทยตอนบนและทะเลจีนใต้ ลักษณะเช่นนี้ทำ

ให้ประเทศไทยตอนบนมีฝนฟ้าคะนองเกิดขึ้นในระยะแรก หลังจากนั้นอุณหภูมิจะลดลงกับมีอากาศเย็น สำหรับมรสุมตะวันออกเฉียงเหนือที่พัดปกคลุมอ่าวไทยและภาคใต้จะมีกำลังแรง ทำให้ภาคใต้ยังคงมีฝนตกต่อเนื่อง ส่วนคลื่นลมบริเวณอ่าวไทยและอันดามันมีกำลังปานกลาง

**ข้อควรระวัง** ในช่วงวันที่ ๑๘-๒๑ พ.ย. ขอให้ประชาชนบริเวณประเทศไทยตอนบนดูแลสุขภาพเนื่องจากสภาพอากาศหนาวเย็นลง ส่วนภาคใต้ขอให้ระวังอันตรายจากฝนตกหนักและฝนที่ตกสะสม ส่วนชาวเรือในบริเวณอ่าวไทยและอันดามันควรเดินเรือด้วยความระมัดระวังไว้ด้วย

#### ๑๑. การช่วยเหลือเพื่อบรรเทาสถานการณ์อุทกภัย (กรมทรัพยากรน้ำ)

สรุปการสูบน้ำ และบริการน้ำดื่ม เพื่อช่วยเหลือสถานการณ์อุทกภัยตั้งแต่ ๑ พฤษภาคม - ๑๐ พฤศจิกายน พ.ศ. ๒๕๖๐

หน่วยงาน	จังหวัด	ปริมาณสูบน้ำ (ลบ.ม.)	ปริมาณแจกจ่าย น้ำ (ลิตร)	ประโยชน์ที่ได้รับ		
				อุปโภค-บริโภค		
				ครัวเรือน	ประชากร	พื้นที่
ภาค ๑	ลำปาง	-	๕๖,๖๙๕	-	-	-
	กำแพงเพชร	๑๗๐,๔๐๐	๓๙,๗๘๘	๗,๑๓๗	๑๗,๙๑๐	-
	เชียงใหม่	-	๔๗,๙๔๖	-	-	-
	แม่ฮ่องสอน	-	๓๗,๐๑๗	-	-	-
	เชียงใหม่	-	๓๐,๑๙๙	-	-	-
ภาค ๒	นครสวรรค์	๖,๕๓๗,๔๘๐	-	๕,๔๗๖	๑๔,๘๐๐	๒๒,๔๒๐
	อุทัยธานี	๑,๑๗๙,๓๖๐	-	๓๕๐	๑,๔๐๐	๓,๒๐๐
	สมุทรปราการ	๔,๒๐๘,๗๖๐	-	-	๒๓,๙๙๐	-
	สระบุรี	๒,๖๒๔,๔๐๐	-	๓,๕๕๙	๑๓,๘๙๐	๓,๐๐๐
	พระนครศรีอยุธยา	๕๗๐,๒๔๐	-	-	๑๐,๙๙๐	๒๕
	สิงห์บุรี	๒,๐๕๐,๕๖๐	-	๑,๐๐๐	๔,๓๒๐	๑๓๐
ภาค ๓	อุดรธานี	๑,๒๑๑,๓๗๒	-	๓,๘๘๓	๑๒,๑๒๖	-
ภาค ๔	กาฬสินธุ์	๑๓๒,๐๐๐	-	๑,๒๐๔	๖,๐๒๐	-
	ขอนแก่น	๗,๘๘๘,๖๔๐	-	๒,๘๗๖	๑๑,๙๒๖	-
	มหาสารคาม	๑,๔๙๗,๖๐๐	-	๑,๑๒๓	๔,๕๒๒	๗๐๗
ภาค ๕	นครราชสีมา	๖๙๔,๐๐๐	-	๒,๓๕๖	๙,๒๒๔	-
ภาค ๖	สระแก้ว	๑,๒๘๔,๘๐๐	-	๑๒,๐๐๐	๔๘,๐๐๐	-
	ปราจีนบุรี	๑,๓๒๔,๖๐๐	-	๑,๐๐๙	๓,๑๓๙	๑๐,๗๘๗
ภาค ๗	สุพรรณบุรี	๓,๐๑๘,๐๖๐	-	๑,๙๘๐	๖,๕๗๐	๒๐,๗๐๐
	ราชบุรี	๒,๕๕๑,๕๐๐	-	๒,๖๕๘	๙,๐๐๕	๔,๖๑๕
ภาค ๘	สงขลา	๑๑๔,๐๔๐	-	๒,๙๘๐	๘,๙๔๐	-
ภาค ๙	สุโขทัย	๑๕๓,๐๐๐	-	-	๓,๐๙๐	๑,๒๐๐
	อุตรดิตถ์	-	๖๗๑,๕๘๕	๓,๗๔๗	๑๔,๘๘๐	-
	พิษณุโลก	๗๖,๕๐๐	๔๘๐,๐๐๐	-	๙๙๐	๑,๘๐๐
		๓๗,๒๘๗,๓๑๒	๑,๓๖๓,๒๓๐	๕๓,๓๓๘	๒๒๕,๗๓๒	๖๘,๕๘๔

จึงเรียนมาเพื่อโปรดทราบ

นายวรศาสน์ อภัยพงษ์  
อธิบดีกรมทรัพยากรน้ำ