



รายงานสถานการณ์น้ำ ศูนย์ป้องกันวิกฤติน้ำ กรมทรัพยากรน้ำ วันที่ ๑๖ มีนาคม ๒๕๕๙

สภาวะอากาศ..ความกดอากาศต่ำเนื่องจากความร้อนปกคลุมประเทศไทยตอนบน ลักษณะเช่นนี้ทำให้บริเวณดังกล่าวมีอากาศร้อนโดยทั่วไป กับมีอากาศร้อนจัดบางพื้นที่ และมีฟ้าหลัวในตอนกลางวัน ส่วนลมตะวันออกเฉียงใต้พัดนำความชื้นจากทะเลจีนใต้และอ่าวไทยเข้าปกคลุมภาคตะวันออกเฉียงเหนือและภาคใต้ ทำให้บริเวณดังกล่าวมีฝนเกิดขึ้นได้ในระยะนี้

สถานการณ์น้ำ

กรมอุตุนิยมวิทยา พยากรณ์ประเทศไทยตอนบนรับมือ'ร้อน' บางพื้นที่อาจถึงขั้น'ระอุ'

กรมชลประทาน เผย ๔ เขื่อนหลักน้ำลดลงต่อเนื่อง-แล้ง ๑๕ จ.

จ.สุโขทัย ผู้ว่าสุโขทัยเกาะติดภัยแล้ง ๒๕,๑๙๙ ครัวเรือน

จ.นครพนม ประกาศพื้นที่ประสบภัยแล้ง ๒ อำเภอ

จ.มหาสารคาม แล้งผุด ๔๐๐ โครงการเสริมรายได้

จ.สุรินทร์ ประกาศพื้นที่ประสบภัยแล้งแล้ว ๑ อำเภอ

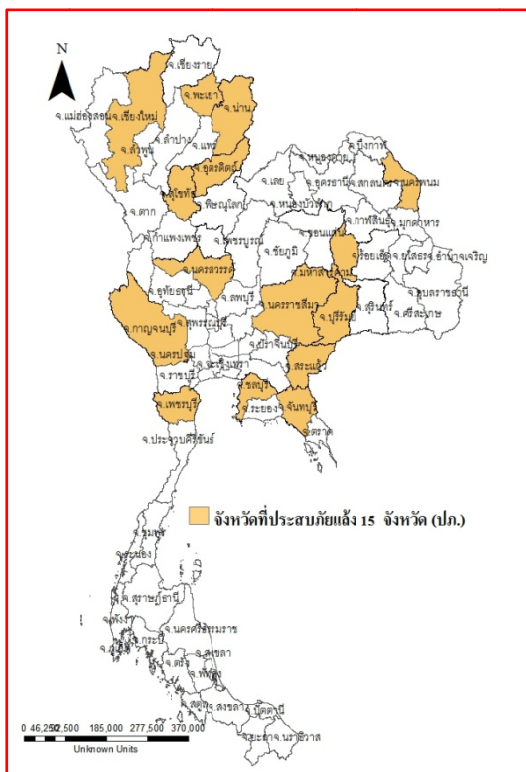
จ.ศรีสะเกษ สวนผลไม้ศรีสะเกษ ๓ อ.แล้งหนัก วอนรัฐเร่งช่วย

จ.ปทุมธานี ภัยแล้งทำถนนที่ปทุมธานีเสี่ยงทรุดต่อเนื่อง

สถานการณ์น้ำต่างประเทศ

สหรัฐอเมริกา ประกาศภาวะฉุกเฉินน้ำท่วมใหญ่รัฐหลุยเซียนา

การช่วยเหลือ



สถานการณ์น้ำ

ระดับน้ำในแม่น้ำโขง ที่มาข้อมูล : สรุปสถานการณ์น้ำประจำวัน : ศูนย์ประมวลวิเคราะห์สถานการณ์น้ำ กรมชลประทานระดับน้ำแม่น้ำโขง ณ วันที่ ๑๔ มีนาคม ๒๕๕๙ ที่สถานีเชียงแสน เชียงคาน หนองคาย นครพนม มุกดาหาร และโขงเจียม วัดได้ ๒.๒๖. ๓.๘๘. ๑.๔๑ ๑.๗๔ ๑.๗๖ เมตร ตามลำดับ เปรียบเทียบกับตลิ่ง มีค่าเท่ากับ -๘.๕๕ -๑๓.๕๒ -๑๐.๗๙ -๑๐.๙๖ -๑๑.๐๔ เมตร ตามลำดับ **แนวโน้มระดับน้ำท่า** สถานีเชียงแสน สถานีเชียงคาน สถานีหนองคาย มีแนวโน้มระดับน้ำเพิ่มขึ้น สถานีนครพนมมีแนวโน้มระดับน้ำทรงตัว สถานีมุกดาหาร มีแนวโน้มระดับน้ำลดลง

ระดับน้ำและคุณภาพน้ำของกลุ่มน้ำสงขลา กลุ่มน้ำทะเลสาบสงขลา ปัจจุบันสถานการณ์น้ำในลำน้ำโดยทั่วไปยังคงอยู่ในภาวะปกติ (ระดับน้ำต่ำกว่าระดับตลิ่งต่ำสุด) ระดับน้ำในลำน้ำส่วนใหญ่มีแนวโน้มเพิ่มขึ้น/ทรงตัว สถานการณ์น้ำท่า (๖ - ๑๐ มี.ค. ๒๕๕๙) ที่มา: กรมชลประทาน) สถานีคลองลำ อ.ศรีนครินทร์ จ.พัทลุง สถานีคลองนุ้ย อ.เมือง จ.พัทลุง สถานีคลองหระ อ.หาดใหญ่ จ.สงขลา สถานีคลองอู่ตะเภา อ.หาดใหญ่ จ.สงขลา สถานีคลองอู่ตะเภา อ.คลองหอยโข่ง จ.สงขลา สถานีคลองอู่ตะเภา อ.สะเดา จ.สงขลา วัดปริมาณน้ำได้ ๒.๔๕ ๒.๘๘ ๑.๐๐ ๒.๑๘.๑.๐๐ และ๖.๑๐ ลบม/วินาที

สถานีตรวจวัดระดับน้ำ (CCTV) ณ วันที่ ๑๔ มีนาคม ๒๕๕๙ การตรวจวัดระดับน้ำจากกล้อง (CCTV) ระดับน้ำส่วนใหญ่อยู่ในเกณฑ์ปกติ ยกเว้นที่สถานีสะพานมหาโพธิ์ อ.เมือง จ.แพร่ สะพานนครน่านพัฒนา และ อ.เมือง จ.น่าน ระดับน้ำอยู่ในเกณฑ์เฝ้าระวังน้ำแล้ง

จังหวัด	สถานที่ตั้งกล้อง	แม่น้ำ/คูน้ำ	วิกฤติ	วิกฤติ	ระดับน้ำ (ม.รทก.)			สถานการณ์	หมายเหตุ
			น้ำแล้ง	น้ำท่วม	พ.ศ.2558				
			ระดับน้อยกว่า	ระดับมากกว่า	10 มี.ค	13 มี.ค	14 มี.ค		
จ.ลำพูน	ประปาบ้านปากล่อง อ.เมือง	กวัง/บึง	366.20	369.02	N/A	N/A	N/A	***	ระดับน้ำต่ำกว่า staff
จ.ลำปาง	วัดเกาะวาลุการาม อ.เมือง	วัง	230.09	234.50	229.48	228.78	228.88	น้ำปกติ	↑
จ.แพร่	สะพานมหาโพธิ์ อ.เมือง	ยม	143.18	152.33	144.20	144.60	144.65	เฝ้าระวังน้ำแล้ง	↑
จ.สุโขทัย	สะพานศรีรัตนสิข อ.ศรีรัตนสิข	ยม	60.14	71.78	60.50	60.50	60.50	น้ำปกติ	↔
จ.พิจิตร	สะพานบ้านโพธิ์ทะเล อ.โพธิ์ทะเล	ยม	21.84	31.63	23.50	23.50	23.50	น้ำปกติ	↔
จ.พิษณุโลก	โม่งป่าซาร์ อ.เมือง	น่าน	37.33	45.04	N/A	N/A	N/A	***	ระดับน้ำต่ำกว่า staff
จ.พิจิตร	วัดท่าหลวง อ.เมือง	ยม	27.59	36.21	N/A	N/A	N/A	***	ยังไม่วัดถึง staff
จ.นครสวรรค์	วัดเกษไชโยเหนือ อ.ชุมแสง	ยม	18.73	25.60	N/A	N/A	N/A	****	ระดับน้ำต่ำกว่า staff
จ.อุตรดิตถ์	สะพานท่าเสา อ.เมือง	น่าน	49.22	56.91	54.20	54.20	54.30	น้ำปกติ	↑
จ.น่าน	สะพานนครน่านพัฒนา อ.เมือง	น่าน	192.17	197.73	191.60	191.60	191.64	เฝ้าระวังน้ำแล้ง	↑
จ.เชียงใหม่	สถานีหัวฝาย อ.แม่สาย	แม่สาย/โขง	395.79	396.50	N/A	N/A	N/A	***	ระดับน้ำต่ำกว่า staff
จ.หนองคาย	สำนักงานส่วนอุทก อ.เมือง	โขง	157.85	166.70	N/A	N/A	N/A	***	ระดับน้ำต่ำกว่า staff
จ.นครพนม	นครพนม อ.เมือง	โขง	135.21	144.28	N/A	N/A	N/A	***	ระดับน้ำต่ำกว่า staff
จ.นครพนม	เทศบาล ต.นาแก อ.นาแก	หัวน้ำท่า/โขงอีสาน	139.05	142.42	141.43	141.38	141.33	น้ำปกติ	↓
จ.นครราชสีมา	ร.ร.เทศบาล 4 อ.เมือง	ลำตะคอง/มูล	174.60	178.00	176.50	176.55	176.50	น้ำปกติ	↓
จ.บุรีรัมย์	สตึก อ.สตึก	มูล	123.13	128.76	124.80	124.75	123.79	น้ำปกติ	↑
จ.นครสวรรค์	ปากน้ำโพ อ.ปากน้ำโพ	เจ้าพระยา	18.73	25.60	N/A	N/A	N/A	***	ยังไม่วัดถึง staff
จ.สิงห์บุรี	เชิงสะพานสิงห์บุรี อ.เมือง	เจ้าพระยา	3.45	11.50	1.80	1.90	1.90	น้ำปกติ	↔
จ.ปทุมธานี	ร.ร.คณะราษฎรบำรุง อ.เมือง	เจ้าพระยา	-1.00	2.80	0.90	1.35	0.90	น้ำปกติ	↓
จ.พระนครศรีอยุธยา	อ.เสนา	น้อย/เจ้าพระยา	2.00	5.00	N/A	N/A	N/A	น้ำปกติ	ระดับน้ำต่ำกว่า staff
จ.อุทัยธานี	เชิงสะพานบริรักษ์ อ.เมือง	สะแกกรัง	15.16	19.90	4.00	4.00	4.00	น้ำปกติ	↔
จ.สมุทรสาคร	ท่าลอม อ.เมือง	ท่าจีน	-8.91	-0.91	-0.54	-1.49	-0.44	น้ำปกติ	↑
จ.สมุทรสาคร	สะพานข้ามแม่น้ำท่าจีน3 อ.เมือง	ท่าจีน	-5.11	0.57	0.26	-0.54	0.26	น้ำปกติ	↑
จ.นครปฐม	สะพานบุญรัตนประชานวดี อ.สามพราน	ท่าจีน	-5.59	***	0.88	0.88	0.88	น้ำปกติ	↔
จ.สุพรรณบุรี	สะพานวัดพระรูป อ.เมือง	ท่าจีน	-1.26	2.75	-0.26	0.04	0.04	เฝ้าระวังน้ำแล้ง	↔
จ.สุพรรณบุรี	สะพานข้ามแม่น้ำท่าจีน ทางหลวง3365 อ.สามชุก	ท่าจีน	1.55	5.18	N/A	N/A	N/A	***	ต้นไม้บัง staff
จ.ชัยนาท	สะพานสามง่ามท่าโบสถ์ อ.หันคา	ท่าจีน	10.69	12.83	10.72	11.02	10.82	น้ำปกติ	↓
จ.ฉะเชิงเทรา	เชิงสะพานฉะเชิงเทรา อ.เมือง	เจ้าพระยา	-0.01	1.90	1.10	0.95	0.95	น้ำปกติ	↔
จ.ฉะเชิงเทรา	ตรงข้ามวัดสุนทราราม อ.เมือง	เจ้าพระยา/ชายฝั่งทะเลตะวันออก	0.20	3.73	0.50	0.20	0.40	น้ำปกติ	↔
จ.เพชรบุรี	เทศบาลเมืองเพชรบุรี อ.เมือง	เพชรบุรี	-	3.18	1.20	1.20	0.95	น้ำปกติ	↓
จ.ประจวบคีรีขันธ์	ร.ร.อนุบาลบางสะพาน อ.บางสะพาน	คลองบางสะพาน/ชายฝั่งทะเลตะวันตก	-	3.30	0.50	0.40	0.30	น้ำปกติ	↓

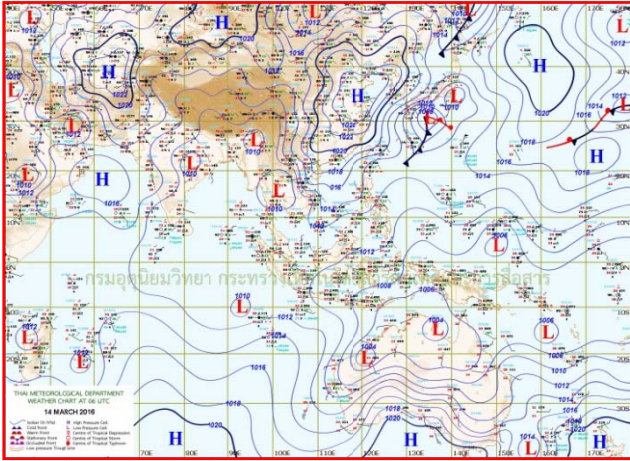
*N/A คือ อ่านค่าระดับจากไม้วัดระดับ (Staff) ไม่ได้ / ไม้วัดระดับ (Staff) ชำรุด



ปริมาณน้ำฝนสูงสุด (มม.)

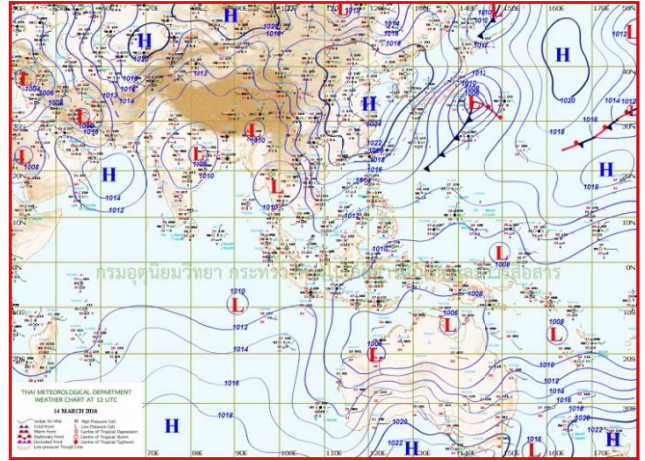
จังหวัด	๑๐ มี.ค.๕๙	๑๑ มี.ค.๕๙	๑๒ มี.ค.๕๙	๑๓ มี.ค.๕๙	๑๔ มี.ค.๕๙
จ.นครนายก	-	-	-	-	-
จ.ปราจีนบุรี	-	-	๒.๐	-	-
จ.สระแก้ว	-	๒.๐	๔.๑	-	-
จ.ฉะเชิงเทรา	-	-	-	-	-
จ.ชลบุรี	-	-	-	-	-
จ.ระยอง	-	-	๐.๓	-	-
จ.จันทบุรี	-	๓๑.๔	๑๘.๕	-	-
จ.ตราด	-	๖.๒	-	-	-
จ.สุพรรณบุรี	-	-	-	-	-
จ.กาญจนบุรี	-	-	-	-	-
จ.ราชบุรี	-	-	-	-	-
จ.นครปฐม	-	-	-	-	-
จ.เพชรบุรี	-	-	-	-	-
จ.ประจวบคีรีขันธ์	-	-	-	-	-
จ.ชุมพร	-	-	-	-	-
จ.สุราษฎร์ธานี	-	-	-	-	-
จ.นครศรีธรรมราช	-	-	-	-	-
จ.พัทลุง	-	-	-	-	-
จ.สงขลา	-	-	๐.๖	-	-
จ.ปัตตานี	-	-	-	-	-
จ.ยะลา	-	-	-	-	-
จ.นราธิวาส	-	-	๓.๓	๑.๔	-
จ.ระนอง	-	-	-	-	-
จ.พังงา	-	-	-	-	-
จ.กระบี่	-	-	-	-	-
จ.ภูเก็ต	-	-	-	-	-
จ.ตรัง	-	-	-	-	-
จ.สตูล	-	-	-	-	-

แผนที่อากาศ



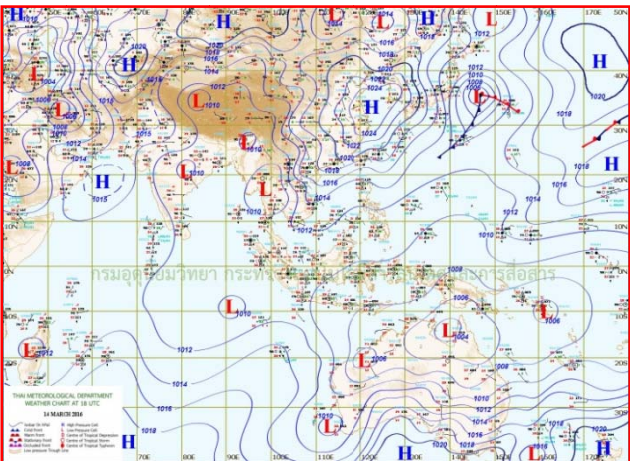
๑๐ มี.ค.๕๙ เวลา ๑๓:๐๐ น.

๑



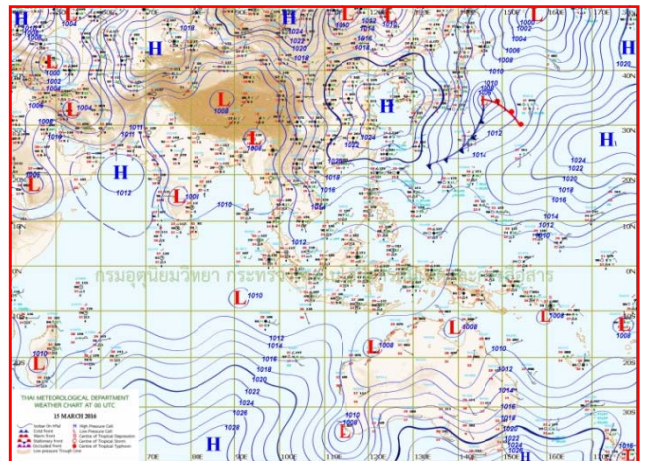
๑๐.มี.ค.๕๙ เวลา ๑๙:๐๐ น.

๒



๑๑ มี.ค.๕๙ เวลา ๑:๐๐ น.

๓



๑๑ มี.ค.๕๙ เวลา ๗:๐๐ น.

๔

รายงานปริมาณน้ำฝนจากกรมอุตุนิยมวิทยา

วันที่ 15 มีนาคม 2559

รายงานฝน เวลา 07.00 น.ของวันที่ 14 มีนาคม 2559

สถานีอุตุนิยมวิทยา					ปริมาณน้ำฝน24 ชม.(mm)	ปริมาณน้ำฝนสะสม(mm.)								
ภาคเหนือ					สูงสุด ของประเทศ	-	352.7	ภาคใต้ฝั่งตะวันออก						
สถานีอุตุนิยมวิทยา	ปริมาณน้ำฝน24 ชม.(mm)	ปริมาณน้ำฝนสะสม(mm.)	ปริมาณฝนมี.ค.(mm.)	สถานะฝนสะสมปัจจุบันเทียบกับค่าเฉลี่ย 30 ปี	สูงสุด ของภาคเหนือ	-	116.5	สถานีอุตุนิยมวิทยา	ปริมาณน้ำฝน24 ชม.(mm)	ปริมาณน้ำฝนสะสม(mm.)	ปริมาณฝนมี.ค.(mm.)	สถานะฝนสะสมปัจจุบันเทียบกับค่าเฉลี่ย 30 ปี		
					สูงสุด ของภาคกลาง	-	118.0						สูงสุด ของภาคตะวันออกเฉียงเหนือ	-
แม่ฮ่องสอน	ไม่มีฝน	28.2	16.8	สูงกว่า	สูงสุด ของภาคตะวันออก	-	312.5	เพชรบุรี	ไม่มีฝน	4.5	33.1	ต่ำกว่า		
ดอยอ่างขาง	ไม่มีฝน	83.5	***	***	สูงสุด ของภาคใต้ฝั่งตะวันออก	-	352.7	หนองพลับ สกษ.	ไม่มีฝน	73.3	27.5	สูงกว่า		
เชียงใหม่	ไม่มีฝน	37.4	28.2	สูงกว่า	สูงสุด ของภาคใต้ฝั่งตะวันตก	-	253.5	หัวหิน	-	41.8	53.9	ต่ำกว่า		
เชียงใหม่ สกษ.	ไม่มีฝน	56.6	35.3	สูงกว่า	ภาคตะวันออกเฉียงเหนือ			ประจวบคีรีขันธ์	ไม่มีฝน	51.7	71.8	ต่ำกว่า		
ทุ่งช้าง	ไม่มีฝน	44.9	46.2	ต่ำกว่า	สถานีอุตุนิยมวิทยา	ปริมาณน้ำฝน24 ชม.(mm)	ปริมาณน้ำฝนสะสม(mm.)	ปริมาณฝนมี.ค.(mm.)	สถานะฝนสะสมปัจจุบันเทียบกับค่าเฉลี่ย 30 ปี	ชุมพร	ไม่มีฝน	116.6	97.2	ต่ำกว่า
พะเยา	ไม่มีฝน	49.8	30.2	สูงกว่า						สวี สกษ.	ไม่มีฝน	99.2	42.3	ต่ำกว่า
หัวฝาง	ไม่มีฝน	46.2	33.5	สูงกว่า	เกาะสมุย	ไม่มีฝน	164.9	80.8	สูงกว่า					
เด่น	ไม่มีฝน	40.6	18.8	สูงกว่า	เลย สกษ.	ไม่มีฝน	57.4	35.6	สูงกว่า	สุราษฎร์ธานี	ไม่มีฝน	89.1	24.0	ต่ำกว่า
แม่สะเรียง	ไม่มีฝน	34.8	14.2	สูงกว่า	หนองคาย	-	81.8	39.8	สูงกว่า	นครศรีธรรมราช	ไม่มีฝน	233.0	89.7	สูงกว่า
แม่ใจ สกษ.	-	-	19.0	ต่ำกว่า	เลย	ไม่มีฝน	34.5	39.3	ต่ำกว่า	นครศรีธรรมราช สกษ.	ไม่มีฝน	212.5	35.5	สูงกว่า
เชียงใหม่	ไม่มีฝน	79.5	17.8	สูงกว่า	อุดรธานี	-	30.3	49.7	ต่ำกว่า	สุราษฎร์ธานี สกษ.	ไม่มีฝน	162.1	51.0	สูงกว่า
ลำปาง	-	116.5	22.8	สูงกว่า	สกลนคร สกษ.	ไม่มีฝน	11.7	44.1	ต่ำกว่า	พระแสง สอท.	ไม่มีฝน	109.6	102.7	ต่ำกว่า
ลำพูน	ไม่มีฝน	44.8	13.1	สูงกว่า	สกลนคร	ไม่มีฝน	14.6	57.5	ต่ำกว่า	ฉวาง	ไม่มีฝน	58.0	116.9	ต่ำกว่า
แพร่	ไม่มีฝน	33.3	27.6	สูงกว่า	นครพนม	ไม่มีฝน	29.8	60.1	ต่ำกว่า	พิทลุง สกษ.	ไม่มีฝน	257.5	79.7	สูงกว่า
น่าน	ไม่มีฝน	68.6	32.7	สูงกว่า	นครพนม สกษ.	ไม่มีฝน	21.7	43.1	ต่ำกว่า	สงขลา	ไม่มีฝน	217.0	59.7	สูงกว่า
บ้าน สกษ.	ไม่มีฝน	68.5	34.3	สูงกว่า	หนองบัวลำภู	ไม่มีฝน	23.7	***	***	หาดใหญ่	ไม่มีฝน	153.6	75.1	สูงกว่า
ลำปาง สกษ.	ไม่มีฝน	84.8	8.2	สูงกว่า	ขอนแก่น	ไม่มีฝน	27.9	42.1	ต่ำกว่า	คอนขันธ์ สกษ.	ไม่มีฝน	347.9	35.7	สูงกว่า
อุดรดิตถ์	ไม่มีฝน	27.3	23.4	ต่ำกว่า	มหาสารคาม	ไม่มีฝน	40.8	51.8	ต่ำกว่า	สะเดา	ไม่มีฝน	105.5	91.2	ต่ำกว่า
สุโขทัย	ไม่มีฝน	28.8	16.6	สูงกว่า	มุกดาหาร	ไม่มีฝน	13.8	38.8	ต่ำกว่า	ปัตตานี	ไม่มีฝน	76.8	49.4	สูงกว่า
ศรีสะเกษ	ไม่มีฝน	29.0	24.9	สูงกว่า	ท่าพระ สกษ.	ไม่มีฝน	31.7	33.8	ต่ำกว่า	ยะลา สกษ.	ไม่มีฝน	305.9	***	***
น่าน สกษ.	ไม่มีฝน	47.5	43.8	สูงกว่า	กาฬสินธุ์	ไม่มีฝน	30.6	47.1	ต่ำกว่า	นราธิวาส	ไม่มีฝน	352.7	117.4	สูงกว่า
แม่สอด	ไม่มีฝน	53.6	15.5	สูงกว่า	ชัยภูมิ	ไม่มีฝน	105.7	51.3	สูงกว่า	ภาคใต้ฝั่งตะวันตก				
ตาก	ไม่มีฝน	38.9	12.1	สูงกว่า	ร้อยเอ็ด สกษ.	ไม่มีฝน	39.8	42.0	สูงกว่า	สถานีอุตุนิยมวิทยา	ปริมาณน้ำฝน24 ชม.(mm)	ปริมาณน้ำฝนสะสม(mm.)	ปริมาณฝนมี.ค.(mm.)	สถานะฝนสะสมปัจจุบันเทียบกับค่าเฉลี่ย 30 ปี
เชียงใหม่	ไม่มีฝน	41.7	21.8	สูงกว่า	ร้อยเอ็ด	ไม่มีฝน	23.3	41.2	ต่ำกว่า					
พิษณุโลก	ไม่มีฝน	43.1	26.7	สูงกว่า	อุบลราชธานี (ศูนย์)	ไม่มีฝน	26.7	30.5	ต่ำกว่า	ตะกั่วป่า	-	20.10	67.90	ต่ำกว่า
เพชรบูรณ์	ไม่มีฝน	42.2	47.9	ต่ำกว่า	อุบลราชธานี สกษ.	ไม่มีฝน	4.8	26.5	ต่ำกว่า	กระบี่	ไม่มีฝน	64.60	98.30	ต่ำกว่า
กำแพงเพชร	ไม่มีฝน	22.9	36.7	ต่ำกว่า	ศรีสะเกษ	ไม่มีฝน	-	43.5	ต่ำกว่า	ภูเก็ต	ไม่มีฝน	65.80	73.50	ต่ำกว่า
อุ้มผาง	ไม่มีฝน	30.4	47.9	ต่ำกว่า	ท่าตูม	-	31.4	44.2	ต่ำกว่า	ภูเก็ต (ศูนย์)	ไม่มีฝน	253.50	100.30	สูงกว่า
พิจิตร สกษ.	ไม่มีฝน	13.1	20.9	ต่ำกว่า	นครราชสีมา	ไม่มีฝน	38.0	37.1	ต่ำกว่า	เกาะลันตา	ไม่มีฝน	35.20	60.30	ต่ำกว่า
ดอยมเขตร์ สกษ.	ไม่มีฝน	53.8	15.2	สูงกว่า	สุรินทร์	ไม่มีฝน	16.0	45.6	ต่ำกว่า	ตรัง	ไม่มีฝน	85.80	83.40	ต่ำกว่า
วิเชียรบุรี	ไม่มีฝน	0.1	50.6	ต่ำกว่า	สุรินทร์ สกษ.	ไม่มีฝน	10.4	30.4	ต่ำกว่า	สตูล	ไม่มีฝน	32.50	122.00	ต่ำกว่า
ภาคกลาง					ไซคชัย	ไม่มีฝน	33.7	37.5	ต่ำกว่า	สรุปปริมาณฝนมาก สถานีอุตุนิยมวิทยา ปริมาณน้ำฝน24 ชม.(mm) ปริมาณน้ำฝนสะสม(mm.)				
สถานีอุตุนิยมวิทยา	ปริมาณน้ำฝน24 ชม.(mm)	ปริมาณน้ำฝนสะสม(mm.)	ปริมาณฝนมี.ค.(mm.)	สถานะฝนสะสมปัจจุบันเทียบกับค่าเฉลี่ย 30 ปี	ปากช่อง สกษ.	ไม่มีฝน	35.7	69.3	ต่ำกว่า	สรุปปริมาณฝนน้อย สถานีอุตุนิยมวิทยา	ปริมาณน้ำฝน24 ชม.(mm)	ปริมาณน้ำฝนสะสม(mm.)		
					นางรอง	ไม่มีฝน	15.2	47.9	ต่ำกว่า				1	ตะกั่วป่า
นครสวรรค์	ไม่มีฝน	6.8	33.1	ต่ำกว่า	บุรีรัมย์	ไม่มีฝน	15.1	44.6	ต่ำกว่า	2	หาดใหญ่	1.2	1,251.8	
ภาคตะวันออก					ภาคตะวันออก									
ตากฟ้า สกษ.	ไม่มีฝน	17.8	28.1	ต่ำกว่า	สถานีอุตุนิยมวิทยา	ปริมาณน้ำฝน24 ชม.(mm)	ปริมาณน้ำฝนสะสม(mm.)	ปริมาณฝนมี.ค.(mm.)	สถานะฝนสะสมปัจจุบันเทียบกับค่าเฉลี่ย 30 ปี	3	เกาะลันตา	1.4	2,130.8	
ชัยนาท สกษ.	ไม่มีฝน	-	22.5	ต่ำกว่า						นครนายก	ไม่มีฝน	9.9	***	***
ฉะเชิงเทรา	ไม่มีฝน	-	43.5	ต่ำกว่า	ปราจีนบุรี	ไม่มีฝน	24.6	49.9	ต่ำกว่า	5	สะเดา	1.6	896.0	
พระนครศรีอยุธยา	ไม่มีฝน	9.9	***	***	กบินทร์บุรี	ไม่มีฝน	19.0	มี.ค.	ต่ำกว่า	ปริมาณฝนสูงสุด แม่ใจ สกษ. - -				
บัวชุม	ไม่มีฝน	17.1	45.8	ต่ำกว่า	สระแก้ว	ไม่มีฝน	5.5	55.7	ต่ำกว่า	ฝนสะสมสูงสุด นราธิวาส ไม่มีฝน 352.7				
ปทุมธานี สกษ.	ไม่มีฝน	49.6	64.0	สูงกว่า	ฉะเชิงเทรา	ไม่มีฝน	32.8	70.9	ต่ำกว่า	สถานีอุตุนิยมวิทยา				
สมุทรปราการ สกษ.	ไม่มีฝน	49.6	***	***	ชลบุรี	ไม่มีฝน	102.9	47.5	สูงกว่า	สถานีอุตุนิยมวิทยา				
ทองผาภูมิ	ไม่มีฝน	48.7	46.4	สูงกว่า	เกาะสีชัง	-	55.1	49.6	สูงกว่า	สถานีอุตุนิยมวิทยา				
สุพรรณบุรี	ไม่มีฝน	54.8	18.9	สูงกว่า	พื้หมา	ไม่มีฝน	93.9	53.3	สูงกว่า	สถานีอุตุนิยมวิทยา				
ลพบุรี	ไม่มีฝน	54.8	32.1	สูงกว่า	อรัญประเทศ	ไม่มีฝน	11.0	52.4	ต่ำกว่า	สถานีอุตุนิยมวิทยา				
สุโขทัย สกษ.	ไม่มีฝน	40.9	26.9	สูงกว่า	แหลมฉบัง	-	61.4	52.9	ต่ำกว่า	สถานีอุตุนิยมวิทยา				
สนมณีนครสวรรค์	ไม่มีฝน	40.9	20.2	ต่ำกว่า	สัตหีบ	ไม่มีฝน	82.6	58.8	ต่ำกว่า	สถานีอุตุนิยมวิทยา				
สมุทรสงคราม	-	55.8	***	***	ระยอง	ไม่มีฝน	113.7	70.3	สูงกว่า	สถานีอุตุนิยมวิทยา				
กาญจนบุรี	ไม่มีฝน	55.8	29.0	สูงกว่า	หัวไผ่ สกษ.	ไม่มีฝน	142.9	36.8	สูงกว่า	สถานีอุตุนิยมวิทยา				
นครปฐม	-	118.0	10.6	สูงกว่า	จันทบุรี	-	76.2	71.9	ต่ำกว่า	สถานีอุตุนิยมวิทยา				
กรุงเทพฯ บางนา สกษ.	ไม่มีฝน	118.0	25.0	สูงกว่า	พัลวัน สกษ.	-	55.7	77.4	ต่ำกว่า	สถานีอุตุนิยมวิทยา				
กรุงเทพฯ ท่าเรือคลองเตย	ไม่มีฝน	73.6	52.6	ต่ำกว่า	ตราด	-	312.5	115.3	สูงกว่า	สถานีอุตุนิยมวิทยา				
กรุงเทพฯ หนองจอก	ไม่มีฝน	72.6	42.1	สูงกว่า										
สนมณีนครเนื่อง	ไม่มีฝน	-	40.4	ต่ำกว่า										
ปารัง	ไม่มีฝน	-	32.5	ต่ำกว่า										
ราชบุรี	ไม่มีฝน	0.3	70.9	ต่ำกว่า										

สัญลักษณ์ ***ไม่มีข้อมูล - ยังไม่ได้รับรายงาน/ไม่มีข้อมูล/ไม่มีฝน

หมายเหตุ ได้รับรายงานเพิ่มเติมโดยการบันทึกของเจ้าหน้าที่เป็นรายวัน ณ เวลา 07:00 น.

ปริมาณฝนสูงสุดรายวัน - ไม่มี -



ศูนย์เมขลา



ศูนย์ป้องกันวิกฤติน้ำ กรมทรัพยากรน้ำ

ไทยตอนบนรับมือ'ร้อน' บางพื้นที่อาจถึงขั้น'ระอุ'

กรมอุตุนิยมวิทยารายงานว่า ความกดอากาศต่ำเนื่องจากความร้อนปกคลุมประเทศไทยตอนบน ลักษณะเช่นนี้ทำให้บริเวณดังกล่าวมีอากาศร้อนโดยทั่วไป กับมีอากาศร้อนจัดบางพื้นที่ และมีฟ้าหลัวในตอนกลางวัน ส่วนลมตะวันออกเฉียงใต้พัดนำความชื้นจากทะเลจีนใต้และอ่าวไทยเข้าปกคลุมภาคตะวันออก และภาคใต้ ทำให้บริเวณดังกล่าวมีฝนเกิดขึ้นได้ในระยะนี้ พยากรณ์อากาศสำหรับประเทศไทย

ภาคเหนือ อากาศร้อนถึงร้อนจัด กับมีฟ้าหลัวในตอนกลางวัน อุณหภูมิต่ำสุด ๑๙-๒๕ องศาเซลเซียส อุณหภูมิสูงสุด ๓๕-๔๐ องศาเซลเซียส ลมตะวันตก ความเร็ว ๑๐-๒๕ กม./ชม.

ภาคตะวันออกเฉียงเหนือ อากาศร้อนถึงร้อนจัด กับมีฟ้าหลัวในตอนกลางวัน อุณหภูมิต่ำสุด ๒๒-๒๕ องศาเซลเซียส อุณหภูมิสูงสุด ๓๖-๔๐ องศาเซลเซียส ลมตะวันออกเฉียงเหนือ ความเร็ว ๑๕-๓๐ กม./ชม.

ภาคกลาง อากาศร้อนถึงร้อนจัดกับมีฟ้าหลัวในตอนกลางวัน อุณหภูมิต่ำสุด ๒๕-๒๖ องศาเซลเซียส อุณหภูมิสูงสุด ๓๗-๔๑ องศาเซลเซียส ลมตะวันออกเฉียงใต้ ความเร็ว ๑๐-๓๐ กม./ชม.

ภาคตะวันออก อากาศร้อนถึงร้อนจัดในตอนกลางวัน และมีฝนเล็กน้อยบางแห่ง อุณหภูมิต่ำสุด ๒๕-๒๖ องศาเซลเซียส อุณหภูมิสูงสุด ๓๓-๔๐ องศาเซลเซียส ลมตะวันออกเฉียงใต้ ความเร็ว ๑๕-๓๐ กม./ชม. ทะเลมีคลื่นสูงประมาณ ๑ เมตร

ภาคใต้ (ฝั่งตะวันออก) มีเมฆบางส่วน กับมีอากาศร้อนในตอนกลางวัน โดยมีฝนเล็กน้อยบางแห่ง อุณหภูมิต่ำสุด ๒๔-๒๗ องศาเซลเซียส อุณหภูมิสูงสุด ๓๒-๓๖ องศาเซลเซียส ลมตะวันออกเฉียงใต้ ความเร็ว ๑๕-๓๐ กม./ชม. ทะเลมีคลื่นสูงประมาณ ๑ เมตร

ภาคใต้ (ฝั่งตะวันตก) มีเมฆบางส่วน กับมีอากาศร้อนในตอนกลางวัน อุณหภูมิต่ำสุด ๒๑-๒๗ องศาเซลเซียส อุณหภูมิสูงสุด ๓๕-๓๘ องศาเซลเซียส ลมตะวันออกเฉียงใต้ ความเร็ว ๑๐-๓๐ กม./ชม. ทะเลมีคลื่นต่ำกว่า ๑ เมตร

กรุงเทพมหานครและปริมณฑล อากาศร้อนกับมีฟ้าหลัวในตอนกลางวัน อุณหภูมิต่ำสุด ๒๖-๒๗ องศาเซลเซียส อุณหภูมิสูงสุด ๓๓-๓๗ องศาเซลเซียส ลมตะวันออกเฉียงใต้ ความเร็ว ๑๐-๓๐ กม./ชม.

๔ เขื่อนหลักน้ำลดต่อเนื่อง-แล้ง๑๕จว.

ปภ. ประกาศภัยพิบัติแล้ว ๑๕ จังหวัด ขณะสภาพน้ำในเขื่อน๔ เขื่อนหลัก วันที่ ๑๔ มีนาคม ๒๕๕๙ ลดลงต่อเนื่อง เหลือ น้ำใช้การได้ ๒,๗๑๒ ลูกบาศก์เมตร ๑๕%

ทางกรมชลประทาน รายงานสภาพน้ำในเขื่อนหลัก ๆ วันที่ ๑๔ มีนาคม ๒๕๕๙ ประกอบด้วย เขื่อนภูมิพล เหลือปริมาตรน้ำใช้การได้ ๗๓๓ ลูกบาศก์เมตร หรือคิดเป็น ๘% ด้านเขื่อนสิริกิติ์ เหลือปริมาตรน้ำใช้การได้ ๑,๓๔๙ ลูกบาศก์เมตร หรือคิดเป็น ๒๐% ส่วนเขื่อนแควน้อยฯ เหลือปริมาตรน้ำใช้การได้ ๒๗๖ ลูกบาศก์เมตร หรือคิดเป็น ๓๑% และเขื่อนป่าสักฯ เหลือปริมาตรน้ำใช้การได้ ๓๕๔ ลูกบาศก์เมตร หรือคิดเป็น ๓๗% และถ้ารวมทั้ง ๔ เขื่อน เหลือปริมาตรน้ำใช้การได้ ๒,๗๑๒ ลูกบาศก์เมตร หรือคิดเป็น ๑๕% ในขณะที่เขื่อนอื่น ๆ เช่น เขื่อนอุบลรัตน์ เหลือปริมาตรน้ำใช้การได้ ๓๖ ลูกบาศก์เมตร หรือคิดเป็น ๒% เขื่อนแม่กวางอุดมธารา เหลือปริมาตรน้ำใช้การได้ ๑๕ ลูกบาศก์เมตร หรือคิดเป็น ๖%

ทางด้าน กรมป้องกันและบรรเทาสาธารณภัย ได้ประกาศเขตให้ความช่วยเหลือผู้ประสบภัยพิบัติกรณีฉุกเฉิน (ภัยแล้ง) วันที่ ๑๔ มีนาคม ๒๕๕๙ ล่าสุด ๑๕ จังหวัด ๖๐ อำเภอ ๒๗๘ ตำบล ๒,๓๖๙ หมู่บ้าน ประกอบด้วย ภาคเหนือ ๖ จังหวัด ๒๒ อำเภอ คือ อุดรดิตถ์ (๒ อำเภอ) พะเยา (๖ อำเภอ) เชียงใหม่ (๓ อำเภอ) สุโขทัย (๘ อำเภอ) นครสวรรค์ (๒ อำเภอ) น่าน (๑ อำเภอ) ภาคตะวันออกเฉียงเหนือ ๔ จังหวัด ๑๙ อำเภอ คือ นครราชสีมา (๑๐ อำเภอ) นครพนม (๒ อำเภอ) มหาสารคาม (๔ อำเภอ) บุรีรัมย์ (๓ อำเภอ) ภาคกลาง ภาคตะวันออก ภาคตะวันตก รวมแล้ว ๕ จังหวัด ๑๙ อำเภอ คือ กาญจนบุรี (๒ อำเภอ) สระแก้ว (๔ อำเภอ) เพชรบุรี (๓ อำเภอ) จันทบุรี (๙ อำเภอ) ชลบุรี (๑ อำเภอ)

ผู้ว่าสุโขทัยเกาะติดภัยแล้ง๒๕,๑๙๙ครัวเรือน

ผู้ว่าราชการจังหวัดสุโขทัย เกาะติดสถานการณ์ภัยแล้ง ๒๕,๑๙๙ ครัวเรือน จัดรถบรรทุกน้ำ - เครื่องสูบน้ำช่วยประชาชน และเกษตรกร

นายปิติ แก้วสลับสี ผู้ว่าราชการจังหวัดสุโขทัย พร้อมหน่วยงานที่เกี่ยวข้องลงพื้นที่ อ.กงไกรลาศ จ.สุโขทัย ติดตามสถานการณ์ภัยแล้ง ดูพื้นที่ประสบภัยแล้งและน้ำในแม่น้ำยม พร้อมทั้งหาแนวทางในการให้ความช่วยเหลือประชาชนและเกษตรกร ทั้งนี้ จังหวัดสุโขทัยได้จัดตั้งกองอำนวยการป้องกันและบรรเทาสาธารณภัย ภัยแล้งจังหวัดสุโขทัย โดยมีการจัดเตรียมรถบรรทุกน้ำจำนวน ๑๐๓ คัน เครื่องสูบน้ำ จำนวน ๑๒๓ เครื่อง ไว้ช่วยเหลือประชาชนเกี่ยวกับน้ำอุปโภค-บริโภค โดยจังหวัดสุโขทัย

ประกาศพื้นที่ประสบภัยแล้งแล้ว ๘ อำเภอ ๔๐ ตำบล ๒๘๔ หมู่บ้าน ๒๕,๑๙๙ ครัวเรือน ซึ่งสิ่งที่ผู้ว่าราชการจังหวัดสุโขทัยเน้นย้ำกับส่วนราชการและทุกหน่วยงานที่เกี่ยวข้อง คือ ประชาชนต้องไม่อดน้ำตาย และกำหนดว่าในปลายเดือนมีนาคมนี้ จะขอรับการสนับสนุนการทำฝนหลวง เพื่อเติมน้ำในพื้นที่จังหวัดสุโขทัยให้ดินมีความชุ่มชื้น หล่อเลี้ยงประชาชน สัตว์เลี้ยงและพืชผลทางการเกษตรในพื้นที่จังหวัดสุโขทัย

นายปิติ แก้วสลับสี ผู้ว่าราชการจังหวัดสุโขทัย ยังกล่าวว่า ควรมีการสร้างแหล่งกักเก็บน้ำขนาดใหญ่ไว้ในพื้นที่ลุ่มน้ำยมบ้าง เช่น การทำแก้มลิงสองฝั่งแม่น้ำยม ชุดแบบขนมครก เพื่อเก็บน้ำไว้ เป็นระยะ หากทำได้เหมือนเช่นลุ่มน้ำโขงก็จะช่วยประชาชนในลุ่มน้ำยมได้มีน้ำใช้ในช่วงหน้าแล้งได้ (ไอ เอ็น เอ็น) (ไอ เอ็น เอ็น)

นครพนมประกาศพื้นที่ประสบภัยแล้ง ๒ อำเภอ

นครพนม ประกาศพื้นที่ประสบภัยพิบัติแล้งแล้ว ๒ อำเภอ มีการเร่งสำรวจความเสียหายเบื้องต้น พบพื้นที่เกษตรกรที่ปลูกข้าวที่เสียหายจำนวนมาก ด้านประปาภูมิภาค ระดมเจ้าหน้าที่ช่วยเหลือ

นายเดชา พลกล้า หัวหน้าสำนักงานป้องกันและบรรเทาสาธารณภัยจังหวัดนครพนม เปิดเผยว่า ขณะนี้ทางจังหวัดได้ประกาศพื้นที่ภัยแล้งแล้ว ๒ อำเภอ คือ อ.โพนสวรรค์ และ อ.นาหว้า โดยได้มีการเร่งสำรวจความเสียหายเบื้องต้น พบพื้นที่เกษตรกรที่ปลูกข้าวที่เสียหายจำนวนมาก ซึ่งขณะนี้กำลังรอกกรมบัญชีกลาง อนุมัติงบให้การช่วยเหลือ ในส่วนของการแจกจ่ายน้ำดื่มเพื่อการอุปโภคบริโภคได้มอบหมายให้ทางองค์กรปกครองส่วนท้องถิ่น เข้าไปให้การช่วยเหลือเบื้องต้นแล้ว ด้าน นายสุคนธ์ ศรีนา ผู้จัดการประสานส่วนภูมิภาค สาขาอำเภอธาตุพนม เปิดเผยว่า ปัญหาภัยแล้งเริ่มคุกคามขยายวงกว้างต่อเนื่อง ในขณะนี้ โดยเฉพาะแม่น้ำโขงที่ระดับลดลงอย่างรวดเร็ว ล่าสุด มีระดับอยู่ที่ ๒ - ๓ เมตร ทำให้บางจุดเกิดหาดทรายเป็นบริเวณกว้าง ช่วงกลางแม่น้ำเป็นระยะทางยาวนับกิโลเมตร ซึ่งการประสานส่วนภูมิภาคสาขาอำเภอธาตุพนม ได้ระดมเจ้าหน้าที่เข้าไปตรวจสอบ นำรถชุดไปชุดเปิดทางน้ำ มายังจุดสูบน้ำดิบขึ้นสู่กระบวนการผลิตเพื่อไม่ให้เกิดปัญหาต่อการผลิตน้ำประปา รวมถึงเพิ่มกำลังการผลิตอีกเท่าตัว เพื่อสำรองน้ำให้เพียงพอต่อความต้องการของประชาชนในพื้นที่ ๔ อำเภอ มี อ.ธาตุพนม อ.เรณูนคร อ.ปลาปาก และ อ.นาแก รวมประมาณกว่า ๑๐,๐๐๐ ครัวเรือน (ไอ เอ็น เอ็น)

มหาสารคามแล้งสุด ๔๐๐ โครงการเสริมรายได้

เกษตรจังหวัดมหาสารคาม ขออนุมัติงบกว่า ๔๐๐ โครงการ หนุนปลูกพืชใช้น้ำน้อยช่วงหน้าแล้ง ระบุ ข้าวโพดฝักสดเวิร์คสุด

นายสุรสิทธิ์ สิงห์พรพงศ์ เกษตรจังหวัดมหาสารคาม เปิดเผยกับสำนักข่าว ไอ.เอ็น.เอ็น. ถึงการแนะนำเกษตรกรในจังหวัดให้ปลูกพืชในช่วงหน้าแล้ง ว่า ขณะนี้ทางสำนักงานเกษตรฯ ได้มีการส่งเสริมให้เกษตรกรหันมาปลูกพืชใช้น้ำน้อย ตามนโยบายของรัฐบาล ซึ่งพืชที่สามารถปลูกในช่วงระยะนี้ได้ คือ ข้าวโพด ถั่วลิสง มันแกว ผักคะน้า เห็ดหูหนู มะม่วง และ มะนาว พร้อมกับแนะนำให้เลี้ยงสัตว์ จำพวก ไก่พื้นเมือง ด้วย และได้มีการขออนุมัติงบกว่า ๔๐๐ โครงการ เพื่อสนับสนุนโครงการ ให้ชาวบ้านมีอาชีพเสริมและรายได้ในหน้าแล้ง

ทั้งนี้ ได้มีการอนุมัติงบมาแล้วครั้งแรก จำนวน ๙ ล้านบาท และครั้งต่อมาจำนวน ๖ ล้านบาท รวมเงินทั้งสิ้น ๑๕ ล้านบาท โดยโครงการที่ประสบความสำเร็จในเรื่องการปลูกพืชใช้น้ำน้อยนั้น อยู่ที่อำเภอกันทรวิชัย ซึ่งเกษตรกรได้ทำการปลูกข้าวโพดฝักสดแทนการทำนาปรัง เพียงลงทุนปลูกข้าวโพด ไร่ละ ๔,๐๐๐ บาท และสามารถนำผลผลิตไปจำหน่ายได้ ๗๐ - ๗๕ ตันต่อไร่ สร้างรายได้ถึง ๑๐,๐๐๐ บาท อีกทั้ง ยังชาวบ้านบางส่วนได้นำผลผลิตทางการเกษตรไปแปรรูป สร้างมูลค่าเพิ่มให้กับสินค้าอีกด้วย (ไอ เอ็น เอ็น)

สุรินทร์ประกาศพื้นที่ประสบภัยแล้งแล้ว ๑ อำเภอ

สุรินทร์ ประกาศพื้นที่ประสบภัยแล้งแล้ว ๑ อำเภอ ด้านผู้ว่าฯ สั่งเร่งแจกจ่ายน้ำอุปโภคบริโภค ช่วยเหลือราษฎรกว่า ๒ ล้านลิตร

นายอรรถพร สิงหวิชัย ผู้ว่าราชการจังหวัดสุรินทร์ เปิดเผยว่า จากสถานการณ์ภัยแล้งที่เกิดขึ้นในพื้นที่จังหวัดสุรินทร์ ทำให้ประชาชนขาดแคลนน้ำสำหรับการอุปโภค บริโภค โดยขณะนี้ได้ประกาศเขตการให้ความช่วยเหลือผู้ประสบภัยพิบัติกรณีฉุกเฉิน (ภัยแล้ง) แล้ว ๑ อำเภอ คือ อำเภอจอมพระ ประกอบด้วย ๔ หมู่บ้าน ของตำบลบุแกรง เบื้องต้น พบราษฎรได้รับความเดือดร้อน ๕๗๘ ครัวเรือน และอยู่ระหว่างตรวจสอบพื้นที่ประสบภัยแล้งอีก ๒ อำเภอ คือ อำเภอท่าตูม และอำเภอสำโรงทาบ ส่วนการช่วยเหลือที่ผ่านมา หน่วยงานต่างๆ ได้แจกจ่ายน้ำอุปโภคบริโภคช่วยเหลือผู้ประสบภัยแล้งอย่างต่อเนื่อง ประมาณ ๓๓๙ เทียว ปริมาณน้ำกว่า ๒ ล้านลิตร

ด้าน ผู้ว่าราชการจังหวัดสุรินทร์ กล่าวว่า ปัจจุบันเจ้าหน้าที่ได้ทำการสูบน้ำไปเก็บกักภายในแหล่งน้ำดิบที่ใช้ผลิตประปา สำหรับการอุปโภค บริโภค โดยมีอำเภอที่มีแหล่งน้ำสำหรับผลิตน้ำประปามีปริมาณน้ำในเกณฑ์น้อย ต้องการให้สูบน้ำเข้าสู่แหล่งน้ำ จำนวน ๑๑ อำเภอ ล่าสุด ได้ทำการสูบน้ำในพื้นที่แล้ว จำนวน ๖ อำเภอ ๑๓ ตำบล ๒๗ แห่ง ปริมาณน้ำที่สูบน้ำกว่า ๑,๖๐๐,๐๐๐ ลูกบาศก์เมตร ประชาชนได้รับความช่วยเหลือแล้วกว่า ๖,๐๐๐ ครัวเรือน (ไอ เอ็น เอ็น)

สวนผลไม้ศรีสะเกษ๓๐.แล้งหนักรัฐเร่งช่วย

ศรีสะเกษ แล้งกระทบสวนผลไม้ที่อำเภอศรีรัตนะ อำเภอกันทรลักษ์ และอำเภอขุนหาญ ผู้ว่าฯ สั่งพาณิชย์จังหวัดคุมเข้มป้องกันไม่ให้พ่อค้าฉวยโอกาสขึ้นราคาน้ำดื่ม

นายยุทธนา วิริยะกิตติ ผู้ว่าราชการจังหวัดศรีสะเกษ ได้กล่าวถึงสถานการณ์ภัยแล้งของ จ.ศรีสะเกษ ว่า สิ่งที่สำคัญที่สุดก็คือ เรื่องของผลไม้ที่อำเภอศรีรัตนะ อำเภอกันทรลักษ์ และอำเภอขุนหาญ ซึ่งมีสวนผลไม้เป็นจำนวนมาก ตนได้มอบให้นายมูรธาธีร์ รักชาติเจริญ รองผู้ว่าราชการจังหวัดศรีสะเกษ เข้าไปดูแล ร่วมกับส่วนราชการที่เกี่ยวข้องเข้าไปดูที่สวนผลไม้ ทำอย่างไร ที่จะไม่ให้สวนผลไม้ได้รับผลกระทบจากความแห้งแล้ง โดยเน้นการนำเอาน้ำผิวดินและน้ำใต้ดินมาใช้ในการดูแลสวนผลไม้ ซึ่งในแต่ละปีสามารถสร้างรายได้ปีละไม่น้อยกว่า ๑,๐๐๐ ล้านบาท โดยเฉพาะอย่างยิ่งขณะนี้ทุเรียนกำลังตกดอก เรียกว่าเริ่มจะเป็นมะเขือแล้ว เป็นเรื่องที่ต้องเน้นย้ำช่วยเหลือกันในเรื่องนี้ ส่วนเรื่องน้ำดื่มที่ประชาชน ไม่ค่อยได้เก็บกักน้ำเอาไว้ใช้ ในช่วงฤดูฝนต้องหันไปใช้โดยการซื้อน้ำดื่ม วันนี้เราจึงได้ให้ สำนักงานพาณิชย์จังหวัดเข้าไปควบคุมและตรวจสอบ ป้องกันไม่ให้เกิดการขึ้นราคาน้ำดื่ม อันนี้เป็นเรื่องที่สำคัญ และได้เน้นในเรื่องการทำน้ำประปาสนามจากหน่วยพัฒนาการเคลื่อนที่ ๕๓ กับหน่วยของสภากาชาดไทย ซึ่งมีผลิตน้ำประปาผลิตน้ำดื่ม ไปบริการให้กับประชาชน ซึ่งเริ่มจากอำเภอขุนหาญ และอำเภอปรังค์กู่ ขณะนี้กำลังเร่งดำเนินการ (ไอ เอ็น เอ็น)

ภัยแล้งทำถ.ที่ปทุมธานีเสี่ยงทรุดต่อนื่อง

ภัยแล้งส่งผลกระทบใน จ.ปทุมธานี เสี่ยงทรุดต่อนื่อง ด้าน จนท. เตือนเฝ้าระวังพื้นที่ลึบคลองทุกแห่ง ถือว่ามีความเสี่ยงอาจเกิดอันตราย

จากการสำรวจแหล่งน้ำบริเวณคลองระบายน้ำ ตั้งแต่คลอง ๕ อำเภอคลองหลวง ถึง คลอง ๑๔ อำเภอหนองเสือ และคลองระพีพัฒน์พบว่ามีระดับน้ำเพิ่มขึ้นมาเล็กน้อยหลังหน่วยงานราชการประกาศงดสูบน้ำในคลอง ๑๑และคลอง ๑๒ แต่ในคลอง ๙ น้ำยังคงแห้งขอดเช่นเดิม

จากการสอบถามไปยัง นายภาคภูมิ ผ่านสำแดง ผู้อำนวยการสำนักงานทางหลวงชนบทปทุมธานี ทราบว่า ขณะนี้ถนนเลียบบคลองชลประทานทุกแห่ง ถือว่ามีความเสี่ยงอาจเกิดอันตราย จากกรณีพื้นถนนทรุดช่วงภัยแล้ง จึงขอให้ประชาชนผู้ใช้เส้นทาง ให้ความร่วมมือ เชื้อเพลิงยี่ห้อต่างๆ รวมถึงช่วยกันดูแลรักษาป้าย ที่แนวทางหลวงชนบทได้ติดตั้งไว้ หากพบเห็นว่าป้ายถูกลมพัด หรือ ถูกเคลื่อนย้าย ออกนอกพื้นที่ ขอความอนุเคราะห์ประชาชนผู้ใช้ถนน ช่วยกันจัดตั้งป้ายเหล่านั้นให้คืนสู่สภาพด้วย ซึ่งวันนี้ตั้งริมถนนรังสิต - นครนายกขาเข้า ใกล้สะพานข้ามคลอง ๑๒ ต.บึงน้ำรักษ์ อ.ธัญบุรี จ.ปทุมธานี ได้ทรุดยาว ๕๐ เมตร ลึก ๖๐ เมตร เนื่องจากคลองรังสิตประยูรศักดิ์ได้มีการเปิดน้ำเข้าคลองระบายน้ำต่างๆ ในพื้นที่จังหวัดปทุมธานี ตามที่ชาวบ้านเรียกร้องให้เปิดประตูน้ำปล่อยน้ำไหลเข้าคลองระบายน้ำ เมื่อคลองรังสิตประยูรศักดิ์น้ำได้ลดระดับลงลง จึงทำให้ดินตลิ่งริมถนนเกิดทรุดตัวสไลด์ลงคลอง และประกอบกับถนนสายนี้มีรถบรรทุกหนักวิ่งกันจำนวนมากจึงเป็นสาเหตุทำให้ถนนทรุดตัวดังกล่าว

ด้าน จ.ส.อ.ไพโรจน์ แดงโชติ เจ้าหน้าที่ทหารหัวหน้าชุดปฏิบัติการพื้นที่อำเภอธัญบุรี กล่าวว่าพื้นที่บริเวณนี้เป็นริมตลิ่งเลียบบคลองรังสิตประยูรศักดิ์และน้ำได้เกิดแห้งเกือบหมดคลองดินริมตลิ่งจนแตกเมื่อประมาณ ๑ อาทิตย์ที่ผ่านมาได้เกิดรอยร้าวเป็นทางยาวจึงเกิดทรุดตัวลง ซึ่งล่าสุดกรมชลประทานได้เข้ามาตรวจสอบเพื่อหาแนวทางแก้ไขต่อไปแล้ว (ไอ เอ็น เอ็น)

จันทบุรีฝนตกหนักส่งผลดีต่อเกษตรกร

จันทบุรี ฝนตกหนักหลายพื้นที่ของจังหวัดจันทบุรี ส่งผลดีต่อเกษตรกร ด้านอุตุฯนิยามวิทยาเตือนเฝ้าระวังผลกระทบจากพายุฤดูร้อนในช่วงนี้

ฝนที่ตกลงมาในหลายพื้นที่ของจังหวัดจันทบุรี ส่งผลดีต่อเกษตรกรที่กำลังเร่งบำรุงผลผลิตในช่วงใกล้ถึงฤดูเก็บเกี่ยว โดยช่วงเช้านี้มีฝนตกเป็นเวลานานกว่า ๑ ชั่วโมง ในเขตอำเภอเมือง อำเภอแหลมสิงห์ อำเภอขลุง อำเภอท่าใหม่ อำเภอเขาคิชฌกูฏ อำเภอนายายอาม โดยสำนักงานอุตุฯนิยามวิทยาจังหวัดจันทบุรี วัดปริมาณน้ำฝนที่ตกลงมาในครั้งนี้ได้ประมาณ ๒๐ - ๓๐ มิลลิเมตร ซึ่งจะทำให้เกษตรกรมีน้ำกักเก็บเพื่อบำรุงผลผลิตแก้ปัญหาภัยแล้งในพื้นที่ได้ระดับหนึ่ง รวมทั้งสร้างความชุ่มชื้น แก้ปัญหาไฟป่า

ที่เกิดขึ้นก่อนหน้านี้ อย่างไรก็ตาม สำนักงานอุตุนิยมวิทยาจังหวัดจันทบุรีได้แจ้งเตือนประชาชน และเกษตรกรในจังหวัดจันทบุรี ให้เฝ้าระวังอิทธิพลและผลกระทบจากพายุฤดูร้อนที่อาจจะเกิดขึ้นในช่วง ๑ - ๒ วันนี้

ด้าน นายอานวย สถาพร เกษตรกรในตำบลคลองนารายณ์ เปิดเผยว่า ตนรู้สึกดีใจที่มีฝนตกลงมาทำให้สถานการณ์ภัยแล้ง คลี่คลายลงบ้าง ผลผลิตในสวนก็ชุ่มชื้นหลังก่อนหน้านี้แหล่งน้ำที่ใช้สำหรับรดผลไม้แห้งขอด ขณะที่ นางสาว วาทีณี ชื่นเจริญ เกษตรกรสวนผสมผสาน หลังวัดทองทั่ว กล่าวว่า ตนทำสวนแบบครบวงจรโดยการยึดแนวทางเกษตรทฤษฎีใหม่ เป็นสวนผสมผสานระหว่างผลไม้และพืชผักสวนครัว สร้างรายได้เลี้ยงครอบครัว ส่วนใหญ่เป็นมะนาว ชมพู่ ฝรั่ง มังคุด กะเพรา พริก มะเขือ ที่ผ่านมามีต้องสูบน้ำบาดาลมาหล่อเลี้ยงต้นไม้ที่กำลังให้ผลผลิต ฝนที่ตกลงมาครั้งนี้ทำให้เกิดความชุ่มชื้นและมีน้ำสำหรับ บำรุงผลผลิตได้พอถึงฤดูเก็บเกี่ยว (ไอ เอ็น เอ็น)

สหรัฐประกาศภาวะฉุกเฉินน้ำท่วมใหญ่รัฐลุยเซียนา

รัฐบาลกลางสหรัฐประกาศให้สถานการณ์น้ำท่วมครั้งใหญ่ที่รัฐลุยเซียนา เป็นภาวะฉุกเฉินระดับประเทศ เพื่อให้การช่วยเหลือประชาชนเป็นไปอย่างรวดเร็วขึ้น

สำนักข่าวต่างประเทศรายงานจากเมืองนิวยอร์กลินส์ รัฐลุยเซียนา ประเทศสหรัฐอเมริกา เมื่อวันที่ ๑๔ มี.ค. ว่าประธานาธิบดีบารัค โอบามา ผู้นำสหรัฐลงนามในคำสั่งเมื่อวันอาทิตย์ ประกาศให้สถานการณ์อุทกภัยครั้งใหญ่ในรัฐลุยเซียนา ที่ตั้งอยู่ทางตอนใต้ เป็นภาวะฉุกเฉินระดับประเทศ เพื่อให้รัฐบาลกลางจัดสรรงบประมาณและความช่วยเหลือที่จำเป็นในทุกด้าน ให้แก่ประชาชนในพื้นที่ ซึ่งเดือดร้อนมานานกว่า ๑ สัปดาห์ และมีผู้เสียชีวิตแล้วอย่างน้อย ๓ ศพ อีกทั้งบ้านเรือนมากกว่า ๕,๐๐๐ หลังได้รับความเสียหาย

ขณะที่สำนักงานอุตุนิยมวิทยาแห่งชาติของสหรัฐ (เอ็นดับเบิลยูเอส) ประกาศเตือนเรื่องการเกิดพายุทอร์นาโด และพายุลูกเห็บในพื้นที่ทางเหนือของรัฐลุยเซียนา และภาคตะวันออกของรัฐอาร์คันซอซึ่งอยู่เหนือขึ้นไป นอกจากนี้ พื้นที่ราบลุ่มตามแนวชายฝั่งของแม่น้ำมิสซิสซิปปีตกอยู่ในความเสี่ยงเผชิญกับพายุฝนฟ้าคะนองกำลังแรง ที่อาจก่อให้เกิดน้ำท่วมเฉียบพลัน อันเนื่องมาจากระดับน้ำล้นตลิ่งได้ จึงขอให้ประชาชนเพิ่มความระมัดระวังด้วยในระยะนี้

ในเวลาเดียวกัน กองกำลังพิทักษ์มาตุภูมิแห่งรัฐลุยเซียนา รายงานเรื่องการให้ความช่วยเหลือประชาชนอย่างน้อย ๓,๒๙๕ คน และสัตว์เลี้ยงเช่นสุนัขและแมวอีกอย่างน้อย ๓๑๖ ตัว ออกจากพื้นที่ประสบอุทกภัย โดยยอมรับว่า สถานการณ์ที่เกิดขึ้นมีความรุนแรงที่สุดนับตั้งแต่เฮอริเคน "แคทรินา" เมื่อปี ๒๕๔๘ ด้านรัฐโอคลาโฮมารายงานการเกิดน้ำท่วมในหลายพื้นที่เช่นกัน มีผู้เสียชีวิตแล้ว ๑ ศพ. (เดลินิวส์)