



สรุปสถานการณ์น้ำ

25 สิงหาคม 2560

สำนักงานเลขานุการ
คณะกรรมการทรัพยากรน้ำแห่งชาติ

สรุปสถานการณ์น้ำ

วันที่ 25 สิงหาคม 2560



- น้ำเสีย (-)
- น้ำเค็มรุก
- ขาดขาดแคลนน้ำ (-)
- น้ำระบายไม่ทัน(1) ลำปาง
- น้ำท่วม (22)
- น้ำหลาก (1) พิษณุโลก
- ดินสไลด์ (-)
- วาดภัย (1) นิงกาฬ

ปริมาณน้ำเขื่อน 25 ส.ค. 2560

| เขื่อน | ค่าบ.ลบ.ม. | % | สถานะเขื่อน | ค่าบ.ลบ.ม. (1-25) |
|-----------------|------------|----|-------------|-------------------|
| เขื่อนภูมิพล | 7,388 | 41 | เพิ่มขึ้น | 3,650 |
| เขื่อนสิริกิติ์ | 4,476 | 66 | เพิ่มขึ้น | 3,323 |
| เขื่อนอุบลรัตน์ | 431 | 31 | ลดลง | 162 |
| เขื่อนแควน้อย | 6,154 | 40 | เพิ่มขึ้น | 3,172 |
| เขื่อนลพบุรี | 725 | 51 | เพิ่มขึ้น | 366 |
| เขื่อนป่าสัก | 4,025 | 62 | ลดลง | 645 |
| รวมทั้งหมด | 23,158 | 49 | เพิ่มขึ้น | 11,318 |

ลมตะวันตกเฉียงใต้

พายุเพายุไซลอน หรือ PAKHAR ("ปาซ่า") อยู่เหนือตอนบนของประเทศไทย

ทิศทางลมที่พัดปกคลุมประเทศไทยตอนบนกำลังเคลื่อนตัวไปทางทิศตะวันตกเฉียงใต้

พื้นที่ภาคกลางตอนบนของฟิลิปปิน และเคลื่อนที่ลงทะเลมุ่งไปทางตอนใต้ของจีน

น้ำท่วม (22)
สุโขทัย พิษณุโลก
กำแพงเพชร พิจิตร
สุพรรณบุรี อ่างทอง ปริมาณฝนสะสมตั้งแต่ต้นปีถึงปัจจุบันรวม 1262.1 มม.
อยุธยา ชัยภูมิ บึงกาฬ อุดรธานี มากกว่าค่าปกติ 352.7 มม. 39%
นครพนม สกลนคร อ่างเก็บน้ำขนาดใหญ่ มากกว่า ปีที่แล้ว 16%
ขอนแก่น กาฬสินธุ์ มีปริมาณน้ำกักเก็บ 46,684 ล้าน ลบ.ม. (66%)
มหาสารคาม อ่างเก็บน้ำขนาดกลาง มากกว่า ปีที่แล้ว 29%
ร้อยเอ็ด มีปริมาณน้ำกักเก็บรวม 3,313 ล้าน ลบ.ม. (74%)

น้ำในเขื่อน

- 81% ขึ้นไป เกณฑ์น้ำดีมาก 3 แห่ง
- 51 - 80% เกณฑ์น้ำดี 25 แห่ง
- 31 - 50% เกณฑ์น้ำพอใช้ 3 แห่ง
- ≤ 30% เกณฑ์น้ำน้อย 3 แห่ง

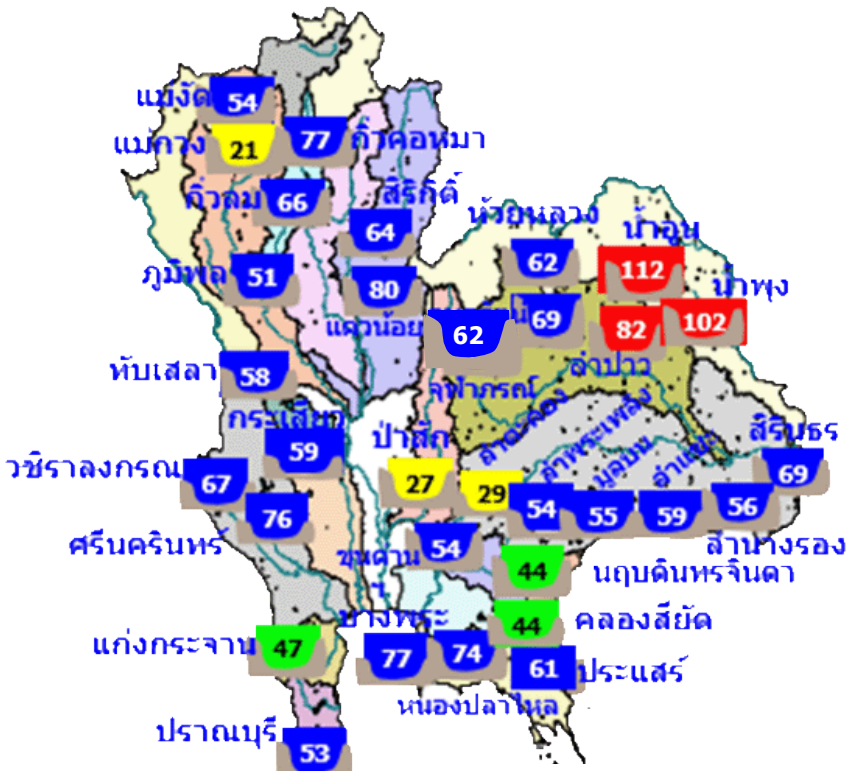
1. ปริมาณฝนสะสมตั้งแต่ต้นปี 2560 ถึงวันที่ 20 สิงหาคม 60 รวม 1262.1 มม. มากกว่าค่าเฉลี่ย 352.7 มม. (39%)
2. อ่างเก็บน้ำขนาดใหญ่ มีปริมาณน้ำกักเก็บรวม 46,684 ล้าน ลบ.ม. (66%) มากกว่าปีที่แล้ว 16% (11,450 ล้าน ลบ.ม.)
3. อ่างเก็บน้ำขนาดกลาง มีปริมาณน้ำกักเก็บรวม 3,313 ล้าน ลบ.ม. (74%) มากกว่าปีที่แล้ว 29% (1,327 ล้าน ลบ.ม.)
4. พื้นที่ที่ต้องให้ความสนใจเรื่องน้ำ
 - 4.1 พื้นที่น้ำท่วม 22 จังหวัด สุโขทัย พิษณุโลก กำแพงเพชร พิจิตร สุพรรณบุรี อ่างทอง อยุธยา ชัยภูมิ บึงกาฬ อุดรธานี นครพนม สกลนคร ขอนแก่น กาฬสินธุ์ มหาสารคาม ร้อยเอ็ด นครราชสีมา ยโสธร อุบลราชธานี จันทบุรี ตราด สตูล
 - 4.1.2 พื้นที่ระบายไม่ทัน 1 จังหวัด ลำปาง
 - 4.2 พื้นที่น้ำหลาก 1 จังหวัด พิษณุโลก
 - 4.2.1 ขาดแคลนน้ำ
 - 4.2.1.1 ขาดแคลนน้ำอุปโภค-บริโภค - จังหวัด
 - 4.2.1.2 ขาดแคลนน้ำเกษตร - จังหวัด
 - 4.3 น้ำเค็มรุก - จังหวัด
 - 4.4 คุณภาพน้ำ
 - 4.4.1 น้ำเสียเนื่องจากสิ่งปฏิกูล - จังหวัด
 - 4.4.2 น้ำเสียเนื่องจากน้ำท่วมขัง - จังหวัด

สถานการณ์การเก็บกักน้ำในเขื่อนขนาดใหญ่ มีปริมาณน้ำสูงกว่าเกณฑ์กักเก็บน้ำสูงสุด 8 เขื่อน

| | | |
|--------------------|-------------|------|
| 1.เขื่อนก๊วกคองหมา | ลำปาง | 77% |
| 2.เขื่อนแควน้อย | พิษณุโลก | 80% |
| 3.เขื่อนน้ำอูน | สกลนคร | 112% |
| 4.เขื่อนน้ำพุง | สกลนคร | 102% |
| 5.เขื่อนจุฬาภรณ์ | ชัยภูมิ | 62% |
| 6.เขื่อนอุบลรัตน์ | ขอนแก่น | 69% |
| 7.เขื่อนลำปาว | กาฬสินธุ์ | 82% |
| 8.เขื่อนสิรินธร | อุบลราชธานี | 69% |

มีปริมาณน้ำต่ำกว่าเกณฑ์กักเก็บน้ำต่ำสุด 1 เขื่อน

| | | |
|-----------------|-----------|-----|
| แม่กวางอุดมธารา | เชียงใหม่ | 21% |
|-----------------|-----------|-----|



| พ.ศ. | ปริมาณน้ำ (ล้าน ลบ.ม.) | % | น้ำใช้การ (ล้าน ลบ.ม.) | % |
|--------|------------------------|----|------------------------|----|
| 2560 | 46,684 | 66 | 23,158 | 49 |
| 2559 | 35,234 | 50 | 11,708 | 25 |
| ผลต่าง | 11,450 | 16 | 11,450 | 24 |

81% ขึ้นไป ตีมาก 3 แห่ง

51 - 80% น้ำดี 25 แห่ง

31 - 50% น้ำพอใช้ 3 แห่ง

≤ 30% น้ำน้อย 3 แห่ง

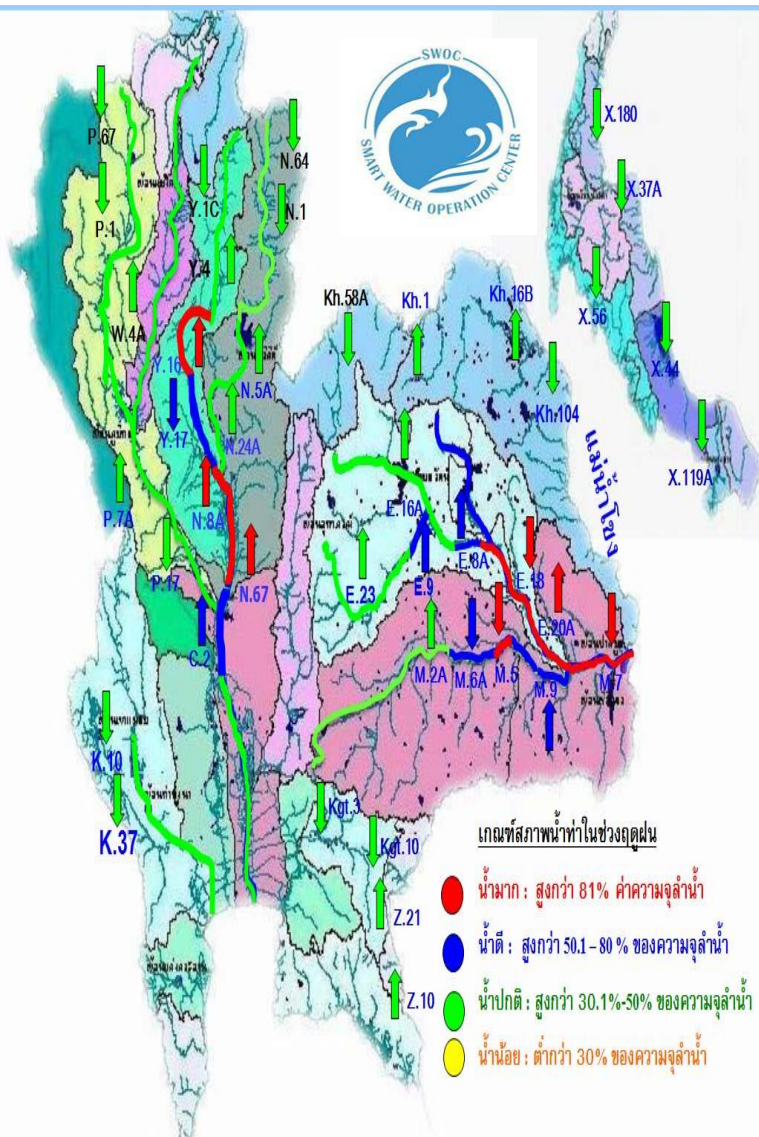
สภาพน้ำและการระบายน้ำ กฟผ

รายงาน ณ วันที่ 25 สิงหาคม 2560

| เขื่อน | A | B | C | D | E | F | G |
|--------------------------|-----------------------------------|--------------------------|---|---|--------------------------------------|---------------------|------------------|
| | ปริมาณน้ำไหลเข้าอ่าง (ล้าน ลบ.ม.) | แผนระบายน้ำ (ล้าน ลบ.ม.) | ระบายน้ำผ่านเครื่องรวมอัตราการผลิต (ล้าน ลบ.ม.) | ปริมาณน้ำที่ สามารถใช้งานได้ (ล้าน ลบ.ม.) | ปริมาณน้ำที่สามารถใช้งานได้คิดเป็น % | โรงงานได้ (วัน) D/C | ไขได้จนถึงวันที่ |
| 1 เขื่อนภูมิพล | 38.95 | 5.00 | 6.06 | 3102.86 | 32.11 | 512 | 18 มค. 2562 |
| 2 เขื่อนสิริกิติ์ | 20.36 | 3.00 | 3.86 | 3258.64 | 48.93 | 844 | 16 ธค. 2562 |
| 3 เขื่อนศรีนครินทร์ | 32.40 | 6.00 | 4.62 | 3298.67 | 44.10 | 714 | 8 สค. 2562 |
| 4 เขื่อนวชิราลงกรณ | 25.83 | 10.00 | 10.84 | 2899.00 | 49.57 | 267 | 18 พค. 2561 |
| 5 เขื่อนรัชชประภา | 8.59 | 10.00 | 8.77 | 2955.48 | 68.94 | 337 | 27 กค. 2561 |
| 6 เขื่อนบางลาง | 3.44 | 4.00 | 4.30 | 621.55 | 52.76 | 145 | 16 มค. 2561 |
| 7 เขื่อนอุบลรัตน์ | 30.17 | 16.00 | 11.19 | 1098.99 | 59.42 | 98 | 30 พย. 2560 |
| 8 เขื่อนน้ำพุง | 3.04 | 0.30 | 0.39 | 160.48 | 102.35 | 411 | 9 ตค. 2561 |
| 9 เขื่อนสิรินธร | 8.31 | 8.00 | 8.55 | 530.97 | 46.78 | 62 | 25 ตค. 2560 |
| 10 เขื่อนจุฬาภรณ์ | 0.32 | 0.00 | 0.02 | 63.04 | 49.82 | 3,152 | 11 เมย. 2569 |
| 11 เขื่อนป่าสักชลสิทธิ์ | 19.61 | 21.64 | 21.64 | 252.43 | 26.38 | 12 | 5 กย. 2560 |
| 12 เขื่อนแควน้อยบำรุงแดน | 18.18 | 17.28 | 5.15 | 712.80 | 79.55 | 138 | 9 มค. 2561 |
| รวม | 78.37 | 92.82 | 105.99 | 12,496 | | | |

แหล่งข้อมูล : การไฟฟ้าฝ่ายผลิตแห่งประเทศไทย

น้ำในลำน้ำ



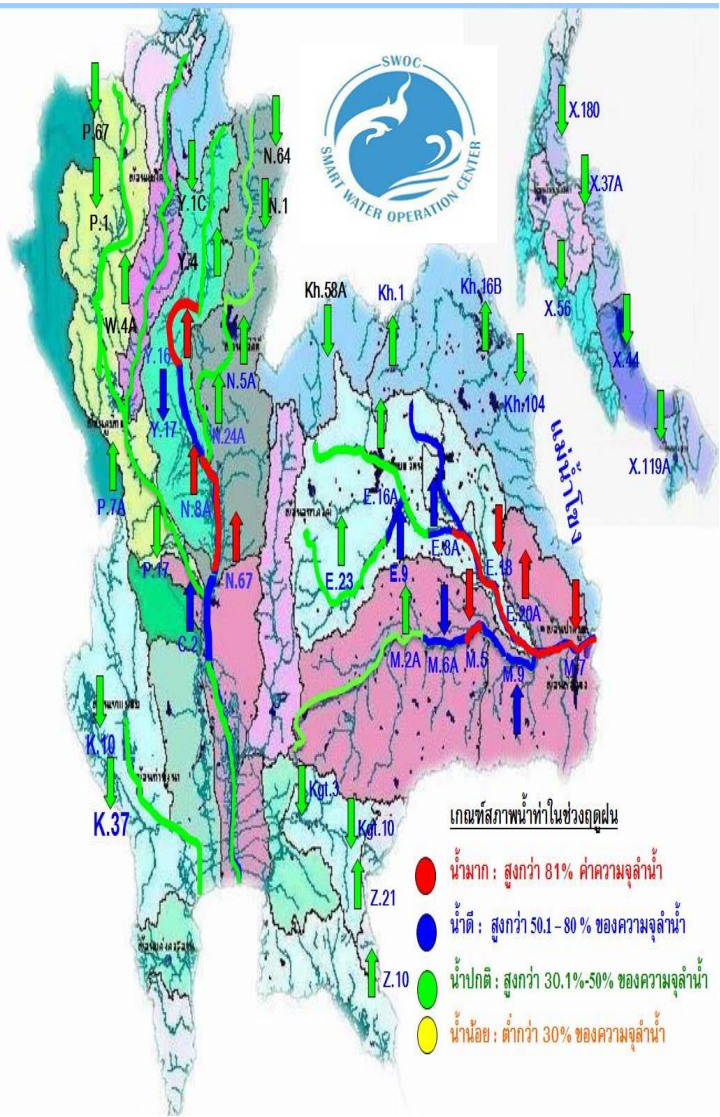
สภาพน้ำในลุ่มน้ำน่าน

ลำน้ำน่านบริเวณจังหวัดพิจิตร มีระดับน้ำลดลงอย่างต่อเนื่อง ปัจจุบันปริมาณน้ำไหลผ่านที่สถานีวัดน้ำ N.8A อ.บางมูลนาก 922 ลบ.ม./วินาที (เมื่อวาน 928 ลบ.ม./วินาที) ระดับน้ำต่ำกว่าตลิ่ง 0.88 เมตร (ระดับตลิ่ง 10.95 เมตร) มีแนวโน้มทรงตัว

สภาพน้ำในลุ่มน้ำเจ้าพระยาตอนล่าง

เมื่อเวลา 06.00 น. มีปริมาณน้ำไหลผ่านสถานีวัดน้ำ อ.เมือง จ.นครสวรรค์ (C.2) อัตรา 1,826 ลบ.ม./วินาที ต่ำกว่าตลิ่ง 3.34 เมตร มี แนวโน้มทรงตัว และไหลผ่านเขื่อนเจ้าพระยา ในอัตรา 1,498 ลบ.ม./วินาที ระดับน้ำหน้าเขื่อนเจ้าพระยา +15.81 ม.รทก. รับน้ำเข้าฝั่งตะวันตกและฝั่งตะวันออกในปริมาณ 383 ลบ.ม./วินาที จะบริหารน้ำเหนือเขื่อนเจ้าพระยาเข้าคลองชลประทานให้มากที่สุดตามศักยภาพของพื้นที่ และระบายน้ำท้ายเขื่อนป่าสักชลสิทธิ์ 203 ลบ.ม./วินาที เพื่อควบคุมปริมาณน้ำให้อยู่ในเกณฑ์ควบคุม (Rule Curve) ระบายผ่านเขื่อนพระรามหก 302 ลบ.ม./วินาที ไหลลงแม่น้ำเจ้าพระยา และใช้ ปตร.คลองลัดโพธิ์ จ.สมุทรปราการ ช่วยระบายน้ำออกสู่ทะเลให้เร็วยิ่งขึ้น

น้ำในลำน้ำ



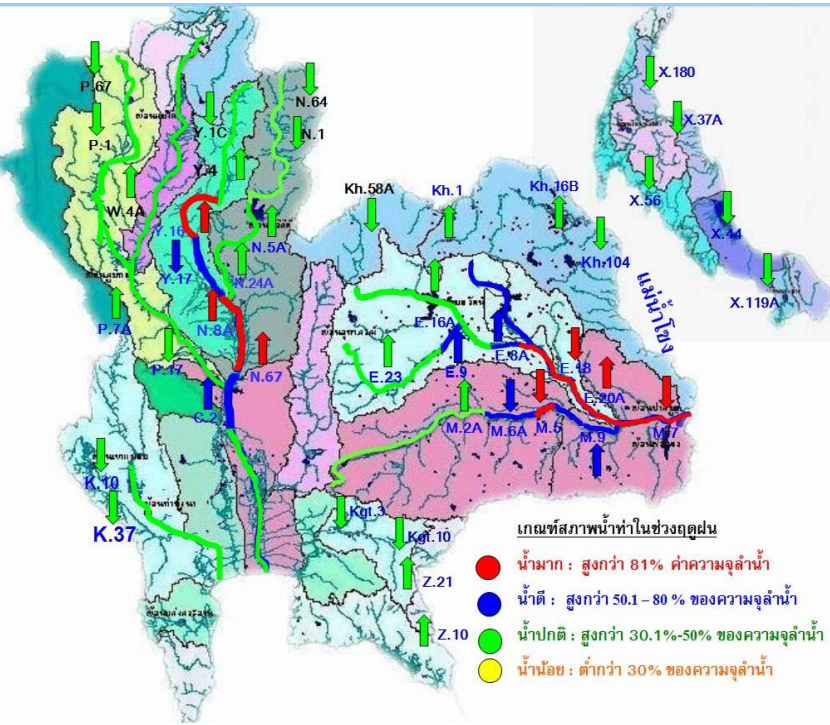
สภาพน้ำในลุ่มน้ำชี

ปริมาณน้ำจากแม่น้ำชีตอนบนและลำน้ำพองที่ไหลมาบรรจบกับปริมาณน้ำที่ไหลมาจากลำปาวมีแนวโน้มลดลง จากการติดตามสถานการณ์น้ำขณะนี้ยอดน้ำหลากกำลังเคลื่อนตัวผ่านแม่น้ำชีตอนล่างทำให้ปริมาณน้ำที่สถานีวัดน้ำ E.18 อ.ทุ่งเขาหลวง จ.ร้อยเอ็ด วัดได้ 1,125.8 ลบ.ม./วินาที ล้นตลิ่ง 0.93 ม. มีแนวโน้มทรงตัว และ ที่สถานีวัดน้ำ E.20A อ.มหาชนะชัย จ.ยโสธร 1,652 ลบ.ม./วินาที มีระดับน้ำสูงกว่าตลิ่ง 0.68 ม.มีแนวโน้มทรงตัว

สภาพน้ำในลุ่มน้ำมูล

จากสถานการณ์น้ำแม่น้ำชีที่มีปริมาณน้ำสูงสุดไหลผ่านสถานีวัดน้ำ E.20A อ.มหาชนะชัย จ.ยโสธรแล้ว ประกอบกับปริมาณน้ำที่สถานีวัดน้ำ M.182 อ.กันทรารมย์ จ.ศรีสะเกษ วัดได้ 935 ลบ.ม./วินาที ต่ำกว่าตลิ่ง 2.05 ม. มีแนวโน้มลดลง ปริมาณน้ำดังกล่าวจะมีผลต่อเนื่องไปยัง อ.เมือง จ.อุบลราชธานี โดยปัจจุบันที่สถานีวัดน้ำ M.7 มีปริมาณน้ำไหลผ่าน 2,666 ลบ.ม./วินาที (ความจุลำนํ้า 2,300 ลบ.ม./วินาที) ระดับสูงกว่าตลิ่ง 0.61 เมตร มีแนวโน้มลดลง

น้ำในลำน้ำและความเค็มในแม่น้ำเจ้าพระยา



โครงการระบบฟาร์มวังคุณภาพน้ำแบบ Real Time
การประสานรลวง

| สถานี | ระยะทาง | วันที่ | เวลา | กรด-ด่าง pH | ความเค็ม Salinity (g/l) | ความขุ่น Turbidity (NTU) | ความนำไฟฟ้า Conductivity (µS/cm) | สารละลาย TDS (mg/l) | คลอโรฟิลล์ Chlorophyll (µg/l) | ออกซิเจนในน้ำ DO (mg/l) | |
|---|---------|------------|-------|-------------|-------------------------|--------------------------|----------------------------------|---------------------|-------------------------------|-------------------------|------|
| แม่น้ำเจ้าพระยา | | | | | | | | | | | |
| วัดโพธิ์แดงเหนือ | 111 | 25/08/2560 | 13:20 | ▲ 6.92 | 0.09 | ▲ 72.50 | 208 | 120 | - | 4.69 | |
| วัดไผ่ล้อม | 102 | 25/08/2560 | 13:20 | ▲ 8.80 | 0.09 | ▲ 92.80 | 211 | 120 | -1.30 | - | |
| สำแล | 96 | 25/08/2560 | 13:20 | ▼ 7.28 | 0.09 | ▼ 68.40 | 209 | 120 | 4.60 | 4.05 | |
| วัดมะขาม | 91 | 25/08/2560 | 13:20 | ▲ 7.23 | 0.09 | ▼ 47.30 | 214 | 130 | 7.80 | 2.04 | |
| วัดโพนมาเหนือ | 64 | 25/08/2560 | 13:20 | ▲ 7.38 | 0.09 | ▼ 61.23 | 218 | 127 | 2.45 | 4.09 | |
| รพ. ศิริราช | 50 | 25/08/2560 | 13:20 | - | - | - | - | - | - | - | |
| คลองสัดโพธิ์ | 35 | 25/08/2560 | 13:20 | - | 0.11 | - | 253 | 150 | - | - | |
| การทำเรือ | 27 | 25/08/2560 | 13:20 | - | 0.13 | - | 310 | - | - | - | |
| โรงไฟฟ้าพระนครใต้ | 12 | 25/08/2560 | 13:20 | - | 0.14 | - | 330 | 188 | - | - | |
| คลองประปาฝั่งตะวันตก รับน้ำจากเขื่อนแม่กลอง จ.กาญจนบุรี | | | | | | | | | | | |
| เขื่อนแม่กลอง | - | 22/08/2560 | 13:20 | - | 7.88 | 0.10 | 3.00 | 231 | 140 | - | 6.67 |
| ท่าม่วง | - | 23/08/2560 | 06:30 | ▲ 7.62 | 0.10 | ▼ 34.80 | 241 | 143 | - | 4.74 | |
| คลองประปา กม.54 | - | 22/08/2560 | 14:20 | - | 8.18 | 0.09 | ▼ 3.60 | 227 | 130 | - | 9.40 |
| บางเลน กม.35 | - | 23/08/2560 | 09:30 | - | 7.98 | 0.10 | ▼ 14.10 | 232 | 140 | - | 7.21 |
| คลองประปา กม.14 | - | 22/08/2560 | 16:50 | - | 7.90 | 0.10 | ▼ 10.40 | 245 | 140 | - | 7.38 |

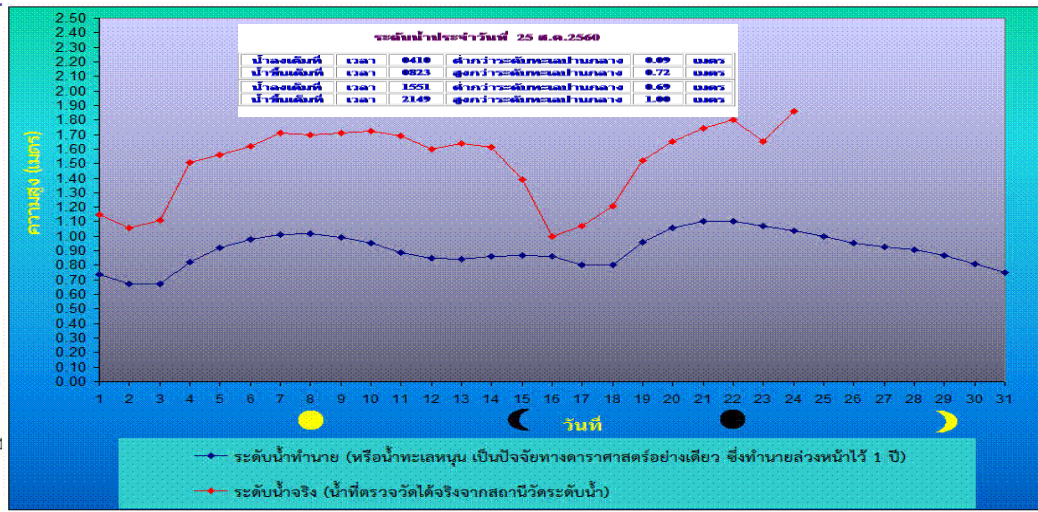
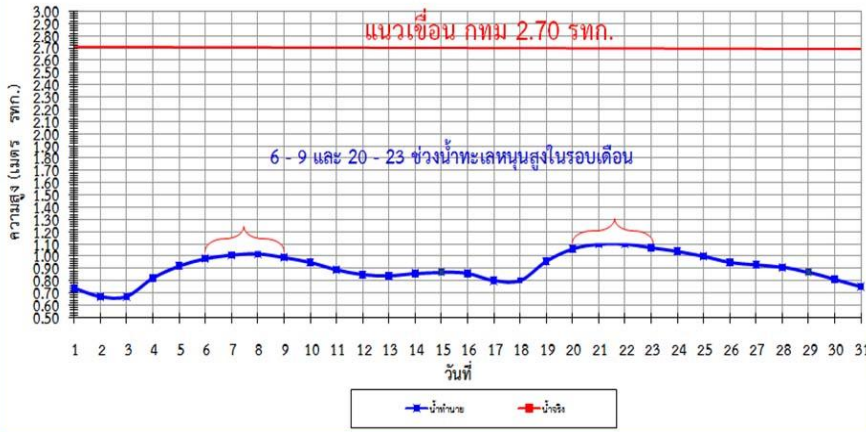
ข้อมูลจากเครื่องวัดคุณภาพน้ำ เป็นข้อมูลเพื่อใช้ในการเฝ้าระวังคุณภาพน้ำดิบสำหรับการผลิตน้ำประปาของการประปานครหลวง
เกณฑ์สำแล : ความเค็ม < 0.25 g/l, ความนำไฟฟ้า < 500 µS/cm, ออกซิเจนในน้ำ > 2 mg/l, กรด-ด่าง ระหว่าง 5-9
เกณฑ์สะพานพระนั่งเกล้า และ รพ.ศิริราช : ความเค็ม < 1.80 g/l (อ้างอิงฝ่ายคุณภาพน้ำ)
เกณฑ์สำนักรับการเกษตร : ความเค็ม < 2 g/l, ความนำไฟฟ้า < 4,000 µS/cm

เปรียบเทียบระดับน้ำขึ้นสูงสุดรายวัน ประจำเดือน สิงหาคม พ.ศ.2560

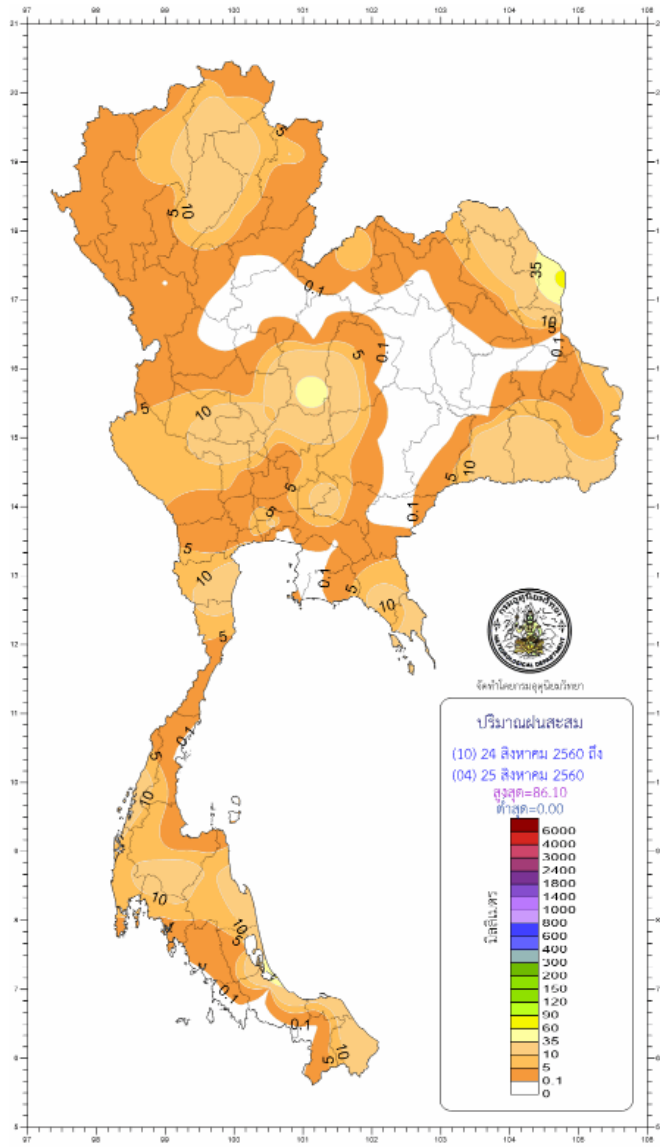
บริเวณกองบัญชาการกองทัพเรือ

แนวเขื่อน กทม 2.70 รทก.

6-9 และ 20-23 ช่วงน้ำทะเลหนุนในรอบเดือน



ปริมาณฝน 24 ชั่วโมง ที่ผ่านมา



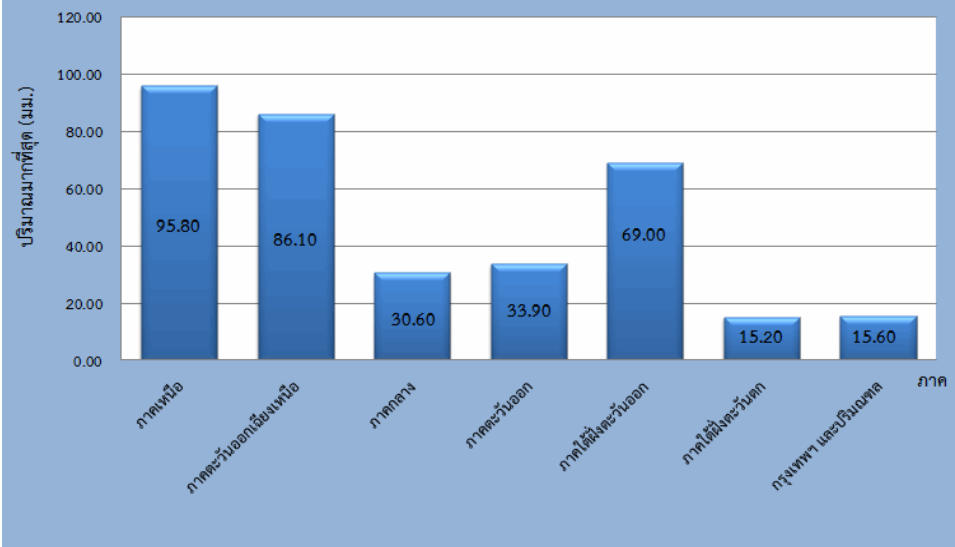
สรุปปริมาณฝนในรอบ 24 ชั่วโมง

(เวลา 07.00 น. วันที่ 24 สิงหาคม 2560 ถึงเวลา 07.00 น. วันที่ 25 สิงหาคม 2560)

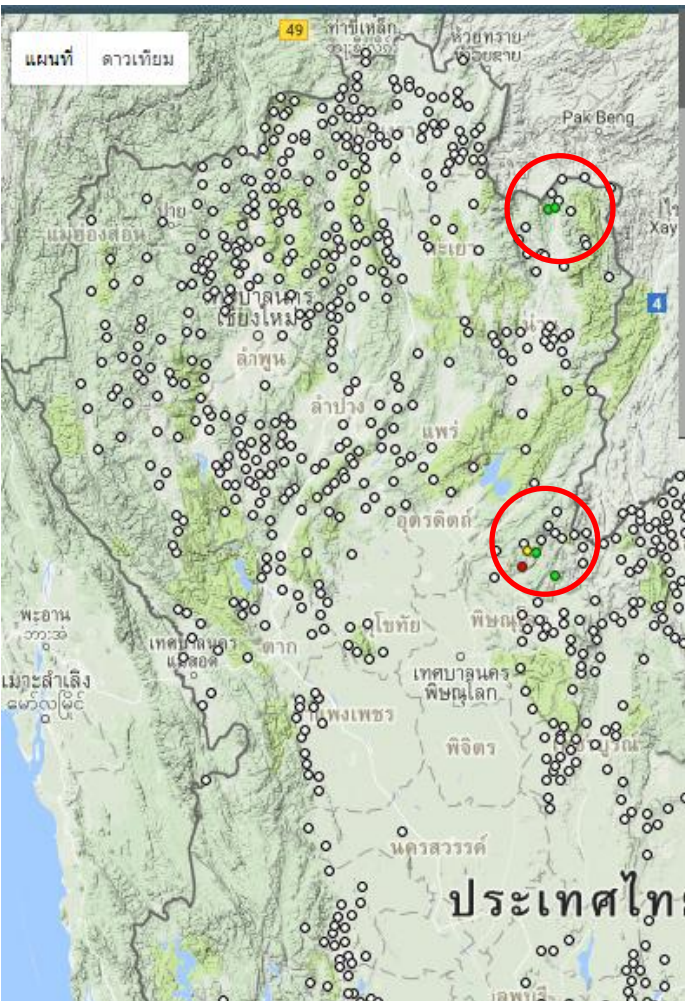
ข้อมูลจาก : <https://www.tmd.go.th/climate/climate.php?FileID=1> เวลา 08.30 น.

| ภาค | ปริมาณมากที่สุด (มม.) | |
|-----------------------|-----------------------|------------------------------|
| ภาคเหนือ | 95.80 | ที่ อ.ทุ่งช้าง จ.น่าน |
| ภาคตะวันออกเฉียงเหนือ | 86.10 | ที่ อ.เมือง จ.นครพนม |
| ภาคกลาง | 30.60 | ที่ อ.สรรพยา จ.ชัยนาท |
| ภาคตะวันออก | 33.90 | ที่ อ.เมือง จ.นครนายก |
| ภาคใต้ฝั่งตะวันออก | 69.00 | ที่ อ.เมือง จ.สงขลา |
| ภาคใต้ฝั่งตะวันตก | 15.20 | ที่ อ.เมือง จ.ระนอง |
| กรุงเทพฯ และปริมณฑล | 15.60 | ที่ เขตคลองเตย กรุงเทพมหานคร |

ปริมาณฝน 07.00 น. วันที่ 24 ส.ค. 60 - 07.00 วันที่ 25 ส.ค. 60



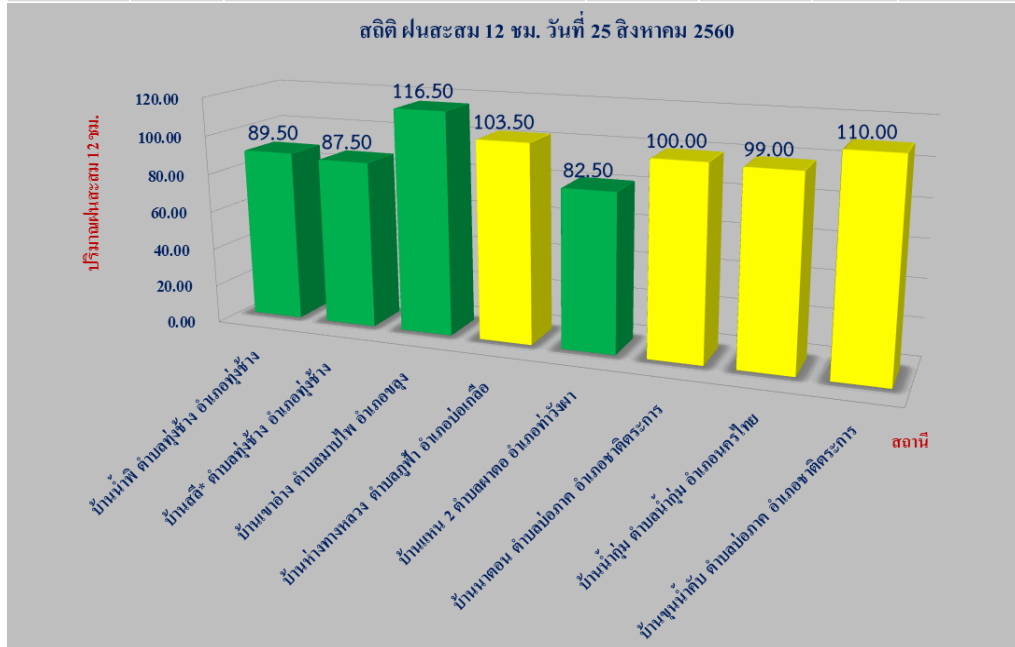
สถิติ ฝนสะสม 12 ชม.

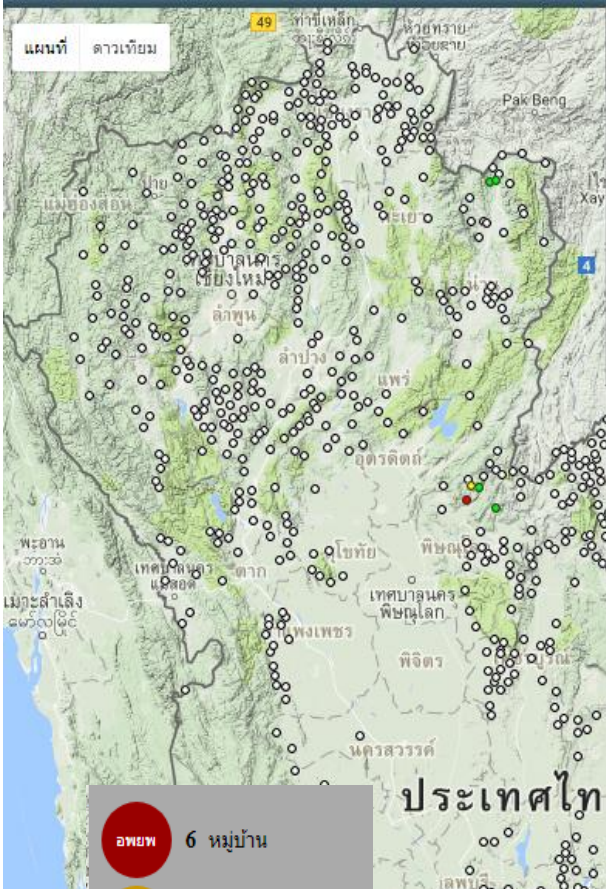


สถิติ ฝนสะสม 12 ชม. วันที่ 25 สิงหาคม 2560

ข้อมูล : ห้องปฏิบัติการเฝ้าระวังและเตือนภัยน้ำหลาก-ดินถล่ม สำนักวิจัยพัฒนาและอุทกวิทยา(ศวพ.)
กรมทรัพยากรน้ำ (ทน.) กระทรวงทรัพยากรธรรมชาติและสิ่งแวดล้อม

| วันที่วัดได้ | จังหวัด | รายชื่อหมู่บ้าน | ฝนสะสม 12 ชม. (มม.) | ฝนสะสม 15 นาที. (มม.) | ระดับ | เวลาที่วัดได้ |
|--------------|------------|--|---------------------|-----------------------|-----------|---------------|
| 25 ส.ค. 60 | จ.น่าน | บ้านน้ำทิ ตำบลทุ่งช้าง อำเภอทุ่งช้าง | 89.50 | 1.00 | เฝ้าระวัง | 07.30 น. |
| 25 ส.ค. 60 | จ.น่าน | บ้านสลิ* ตำบลทุ่งช้าง อำเภอทุ่งช้าง | 87.50 | 3.00 | เฝ้าระวัง | 06.49 น. |
| 25 ส.ค. 60 | จ.จันทบุรี | บ้านเขาอ่าง ตำบลมาบพิ อำเภอขลุง | 116.50 | 0.00 | เฝ้าระวัง | 05.45 น. |
| 25 ส.ค. 60 | จ.น่าน | บ้านท่าทางหลวง ตำบลภูฟ้า อำเภอบ่อเกลือ | 103.50 | 2.00 | เตือนภัย | 04.35 น. |
| 25 ส.ค. 60 | จ.น่าน | บ้านแหน 2 ตำบลผาคอ อำเภอท่าวังผา | 82.50 | 0.00 | เฝ้าระวัง | 03.46 น. |
| 25 ส.ค. 60 | จ.พิจิตร | บ้านนาตอน ตำบลบ่อภาค อำเภอชาติตระการ | 100.00 | 16.00 | เตือนภัย | 02.22 น. |
| 25 ส.ค. 60 | จ.พิจิตร | บ้านน้ำกุ่ม ตำบลน้ำกุ่ม อำเภอนครไทย | 99.00 | 3.00 | เตือนภัย | 02.18 น. |
| 25 ส.ค. 60 | จ.พิจิตร | บ้านขุนน้ำคับ ตำบลบ่อภาค อำเภอชาติตระการ | 110.00 | 2.00 | เตือนภัย | 01.33 น. |





- อพยพ 6 หมู่บ้าน
- เตือนภัย 1 หมู่บ้าน
- เฝ้าระวัง 26 หมู่บ้าน

6 หมู่บ้าน อพยพ

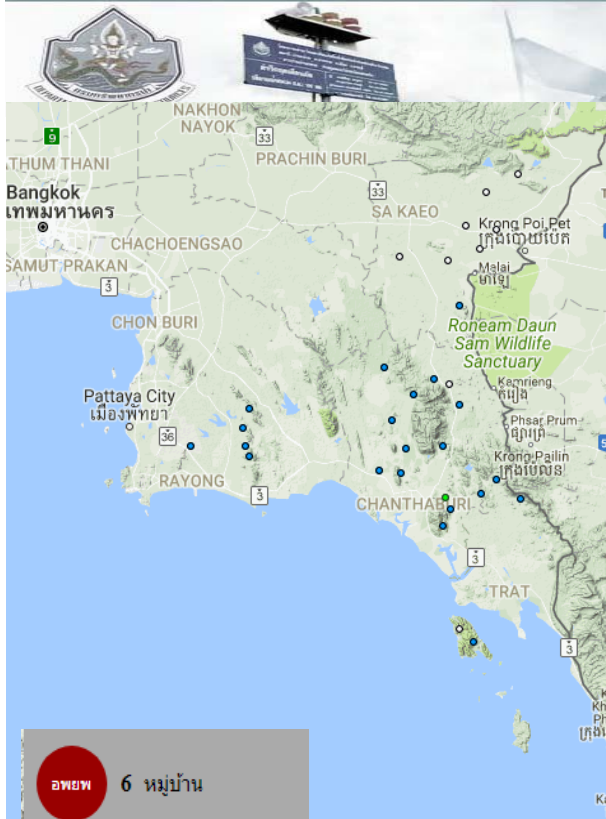
| รายชื่อหมู่บ้าน (เรียงตามจังหวัด) | | ประเภทการเตือนภัย | ฝนราย 15 นาที (mm) | ฝนสะสม 12 ชั่วโมง (mm) | อุณหภูมิ (c) | ระดับน้ำ (m) | วัน-เวลา ที่วัดได้ล่าสุด (DC) |
|-----------------------------------|--|-------------------|--------------------|------------------------|--------------|--------------|-------------------------------|
| 1 | บ้านป่ากรอง (ตำบล ขาดตระการ อำเภอ ขาดตระการ จังหวัด พิษณุโลก (ที่ตั้งสถานี STN1549(GD_ID.226))) | เดือนด้วยระดับน้ำ | 0.0 | 71.0 | 24.30 | 5.8 | 2017/08/25 07:30 |
| 2 | บ้านอาสาม หมู่ 3 (ตำบล ท่างวังมา อำเภอ ท่างวังมา จังหวัด น่าน (หมู่บ้านครอบคลุมของสถานี บ้านป่ากรอง,ขาดตระการ,ขาดตระการ,พิษณุโลก)) | | | | | | |
| 3 | บ้านสนยาว หมู่ 4 (ตำบล ท่างวังมา อำเภอ ท่างวังมา จังหวัด น่าน (หมู่บ้านครอบคลุมของสถานี บ้านป่ากรอง,ขาดตระการ,ขาดตระการ,พิษณุโลก)) | | | | | | |
| 4 | บ้านท่างวังมา 2 หมู่ 6 (ตำบล ท่างวังมา อำเภอ ท่างวังมา จังหวัด น่าน (หมู่บ้านครอบคลุมของสถานี บ้านป่ากรอง,ขาดตระการ,ขาดตระการ,พิษณุโลก)) | | | | | | |
| 5 | บ้านท่างวังมา 3 หมู่ 7 (ตำบล ท่างวังมา อำเภอ ท่างวังมา จังหวัด น่าน (หมู่บ้านครอบคลุมของสถานี บ้านป่ากรอง,ขาดตระการ,ขาดตระการ,พิษณุโลก)) | | | | | | |
| 6 | บ้านสนยาง หมู่ 3 (ตำบล ป่าคา อำเภอ ท่างวังมา จังหวัด น่าน (หมู่บ้านครอบคลุมของสถานี บ้านป่ากรอง,ขาดตระการ,ขาดตระการ,พิษณุโลก)) | | | | | | |

การปฏิบัติตนเมื่อมีการแจ้งเตือนภัย

| เฝ้าระวัง | เตือนภัย | อพยพ |
|--|---|---|
| สัญญาณไฟสีเขียวจะดังขึ้นทุก 20 นาที แต่ละครั้งสัญญาณไฟสีแดงจะดังขึ้นทุก 15 นาที แต่ละครั้งดังนาน 10 วินาที | สัญญาณไฟเหลืองจะดังขึ้นทุก 15 นาที แต่ละครั้งดังนาน 10 วินาที | สัญญาณไฟสีแดงจะดังขึ้นทุก 3 นาที แต่ละครั้งดังนาน 10 วินาที |
| การปฏิบัติตน - ให้เฝ้าระวังและติดตามสถานการณ์ - คอยฟังประกาศจากหอกระจายข่าว | การปฏิบัติตน - ให้เตรียมพร้อมรับสถานการณ์ - เก็บรวบรวมสิ่งของที่จำเป็น - รอฟังประกาศและสัญญาณครั้งต่อไป | การปฏิบัติตน - ให้เคลื่อนย้ายไปยังพื้นที่ปลอดภัย ที่ได้มีการแจ้งให้ทราบ |

EARLY WARNING SYSTEM

ระบบปฏิบัติการเฝ้าระวัง และเตือนภัยล่วงหน้าน้ำหลาก-ดินถล่ม



- 6 หมู่บ้าน
- 1 หมู่บ้าน
- 26 หมู่บ้าน

1 หมู่บ้าน เตือนภัย

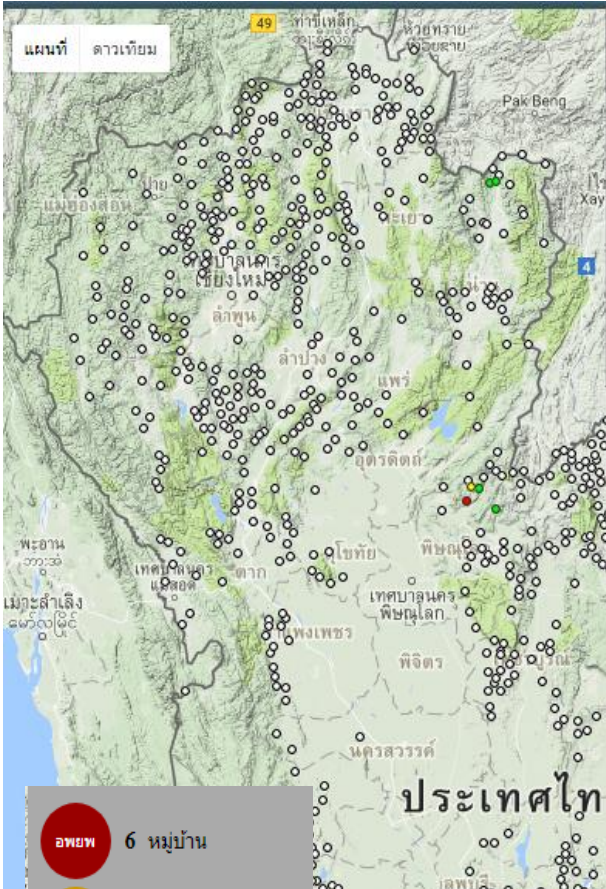
| รายชื่อหมู่บ้าน (เรียงตามจังหวัด) | ประเภทการเตือน | ฝนราย 15 นาที (mm) | ฝนสะสม 12 ชั่วโมง (mm) | อุทกเหนือ (c) | ระดับน้ำ (m) | วัน-เวลา ที่วัดได้ล่าสุด (DC) |
|--|----------------|--------------------|------------------------|---------------|--------------|-------------------------------|
| 1 บ้านขุนน้ำคืบ (ตำบล ปอภาค อำเภอ ขาดิระการ จังหวัด พิษณุโลก (ที่ตั้งสถานี STN1295(GD_ID.154))) | เตือนด้วยน้ำฝน | 0.0 | 169.5 | 24.00 | N/A | 2017/08/25 04:00 |

26 หมู่บ้าน เฝ้าระวัง

| รายชื่อหมู่บ้าน (เรียงตามจังหวัด) | ประเภทการเตือน | ฝนราย 15 นาที (mm) | ฝนสะสม 12 ชั่วโมง (mm) | อุทกเหนือ (c) | ระดับน้ำ (m) | วัน-เวลา ที่วัดได้ล่าสุด (DC) |
|---|----------------|--------------------|------------------------|---------------|--------------|-------------------------------|
| 1 บ้านเขาอ่าง (ตำบล มานไห อำเภอ ชลุม จังหวัด จันทบุรี (ที่ตั้งสถานี STN0279(GD_ID.133))) | เตือนด้วยน้ำฝน | 0 | 78.5 | 26 | N/A | 25/8/2017 7:45 |
| 2 บ้านมะกอก หมู่ 5 (ตำบล มานไห อำเภอ ชลุม จังหวัด จันทบุรี (หมู่บ้านครอบคลุมของสถานี บ้านเขาอ่าง,มานไห,ชลุม,จันทบุรี)) | | | | | | |
| 3 บ้านมะกอก หมู่ 3 (ตำบล มานไห อำเภอ ชลุม จังหวัด จันทบุรี (หมู่บ้านครอบคลุมของสถานี บ้านเขาอ่าง,มานไห,ชลุม,จันทบุรี)) | | | | | | |
| 4 บ้านเนินหวาน (ตำบล มานไห อำเภอ ชลุม จังหวัด จันทบุรี (หมู่บ้านครอบคลุมของสถานี บ้านเขาอ่าง,มานไห,ชลุม,จันทบุรี)) | | | | | | |
| 5 บ้านมานไห (ตำบล มานไห อำเภอ ชลุม จังหวัด จันทบุรี (หมู่บ้านครอบคลุมของสถานี บ้านเขาอ่าง,มานไห,ชลุม,จันทบุรี)) | | | | | | |
| 6 บ้านน้ำทิ (ตำบล ทุ่งช้าง อำเภอ ทุ่งช้าง จังหวัด น่าน (ที่ตั้งสถานี STN0340(GD_ID.161))) | เตือนด้วยน้ำฝน | 4.5 | 94 | 25.3 | N/A | 25/8/2017 7:45 |
| 7 บ้านน้ำเพาะ (ตำบล ทุ่งช้าง อำเภอ ทุ่งช้าง จังหวัด น่าน (หมู่บ้านครอบคลุมของสถานี บ้านน้ำทิ,ทุ่งช้าง,ทุ่งช้าง,น่าน)) | | | | | | |
| 8 บ้านห้วยพ่าน (ตำบล เปือ อำเภอ ทุ่งช้าง จังหวัด น่าน (หมู่บ้านครอบคลุมของสถานี บ้านน้ำทิ,ทุ่งช้าง,ทุ่งช้าง,น่าน)) | | | | | | |

EARLY WARNING SYSTEM

ระบบปฏิบัติการเฝ้าระวัง และเตือนภัยล่วงหน้าน้ำหลาก-ดินถล่ม



- อพยพ 6 หมู่บ้าน
- เตือนภัย 1 หมู่บ้าน
- เฝ้าระวัง 26 หมู่บ้าน

26 หมู่บ้าน เฝ้าระวัง

| รายชื่อหมู่บ้าน (เรียงตามจังหวัด) | ประเภทการเตือน | ปริมาณ 15 นาที (mm) | ฝนสะสม 12 ชั่วโมง (mm) | อุณหภูมิ (c) | ระดับน้ำ (m) | วัน-เวลา ที่วัดได้ล่าสุด (DC) |
|--|----------------|---------------------|------------------------|--------------|--------------|-------------------------------|
| บ้านน้ำดอน (ตำบล นามวี อำเภอ นครไทย จังหวัดพิษณุโลก (ที่ตั้งสถานี STN1036(GD_ID.75))) | - | 0 | 9 | 24.8 | 2.9 | 25/8/2017 7:45 |
| บ้านนาคล้าย (ตำบล นามวี อำเภอ นครไทย จังหวัดพิษณุโลก (หมู่บ้านครอบคลุมของสถานี บ้านน้ำดอน,นามวี ,นครไทย,พิษณุโลก)) | | | | | | |
| บ้านมุงหอย (ตำบล นามวี อำเภอ นครไทย จังหวัดพิษณุโลก (หมู่บ้านครอบคลุมของสถานี บ้านน้ำดอน,นามวี ,นครไทย,พิษณุโลก)) | | | | | | |
| บ้านมุงสีเสียด (ตำบล นามวี อำเภอ นครไทย จังหวัดพิษณุโลก (หมู่บ้านครอบคลุมของสถานี บ้านน้ำดอน,นามวี ,นครไทย,พิษณุโลก)) | | | | | | |
| บ้านนามวี (ตำบล นามวี อำเภอ นครไทย จังหวัดพิษณุโลก (หมู่บ้านครอบคลุมของสถานี บ้านน้ำดอน,นามวี ,นครไทย,พิษณุโลก)) | | | | | | |
| บ้านนางวน (ตำบล นามวี อำเภอ นครไทย จังหวัดพิษณุโลก (หมู่บ้านครอบคลุมของสถานี บ้านน้ำดอน,นามวี ,นครไทย,พิษณุโลก)) | | | | | | |
| บ้านนาไก่เขี่ย (ตำบล นามวี อำเภอ นครไทย จังหวัดพิษณุโลก (หมู่บ้านครอบคลุมของสถานี บ้านน้ำดอน,นามวี ,นครไทย,พิษณุโลก)) | | | | | | |
| บ้านน้ำลอม (ตำบล นามวี อำเภอ นครไทย จังหวัดพิษณุโลก (หมู่บ้านครอบคลุมของสถานี บ้านน้ำดอน,นามวี ,นครไทย,พิษณุโลก)) | | | | | | |
| บ้านนาคล้อ (ตำบล นามวี อำเภอ นครไทย จังหวัดพิษณุโลก (หมู่บ้านครอบคลุมของสถานี บ้านน้ำดอน,นามวี ,นครไทย,พิษณุโลก)) | | | | | | |
| บ้านโนน (ตำบล นามวี อำเภอ นครไทย จังหวัดพิษณุโลก (หมู่บ้านครอบคลุมของสถานี บ้านน้ำดอน,นามวี ,นครไทย,พิษณุโลก)) | | | | | | |
| บ้านร่องกอก (ตำบล นามวี อำเภอ นครไทย จังหวัดพิษณุโลก (หมู่บ้านครอบคลุมของสถานี บ้านน้ำดอน,นามวี ,นครไทย,พิษณุโลก)) | | | | | | |
| บ้านนาดอน (ตำบล บ่อภาค อำเภอชาติตระการ จังหวัดพิษณุโลก (ที่ตั้งสถานี STN1144(GD_ID.242))) | เตือนด้วยน้ำฝน | 4 | 109 | 26.8 | N/A | 25/8/2017 3:15 |
| บ้านสลี (ตำบล หวังช้าง อำเภอ หวังช้าง จังหวัด น่าน (ที่ตั้งสถานี STN1542(GD_ID.206))) | เตือนด้วยน้ำฝน | 2 | 89.5 | 24.4 | 0.6 | 25/8/2017 7:45 |
| บ้านน้ำร้อนเหนือ หมู่ 2 (ตำบล น้ำร้อน อำเภอ เมืองเพชรบูรณ์ จังหวัด เพชรบูรณ์ (หมู่บ้านครอบคลุมของสถานี บ้านสลี,ห้วยช้าง,ห้วยช้าง,น่าน)) | | | | | | |
| บ้านน้ำร้อนใต้ หมู่ 3 (ตำบล น้ำร้อน อำเภอ เมืองเพชรบูรณ์ จังหวัด เพชรบูรณ์ (หมู่บ้านครอบคลุมของสถานี บ้านสลี,ห้วยช้าง,ห้วยช้าง,น่าน)) | | | | | | |
| บ้านห้วยหินปูน หมู่ 4 (ตำบล น้ำร้อน อำเภอ เมืองเพชรบูรณ์ จังหวัด เพชรบูรณ์ (หมู่บ้านครอบคลุมของสถานี บ้านสลี,ห้วยช้าง,ห้วยช้าง,น่าน)) | | | | | | |
| บ้านหนองตาวังศ์ หมู่ 5 (ตำบล น้ำร้อน อำเภอ เมืองเพชรบูรณ์ จังหวัด เพชรบูรณ์ (หมู่บ้านครอบคลุมของสถานี บ้านสลี,ห้วยช้าง,ห้วยช้าง,น่าน)) | | | | | | |
| บ้านบ่อน้ำร้อน หมู่ 7 (ตำบล น้ำร้อน อำเภอ เมืองเพชรบูรณ์ จังหวัด เพชรบูรณ์ (หมู่บ้านครอบคลุมของสถานี บ้านสลี,ห้วยช้าง,ห้วยช้าง,น่าน)) | | | | | | |

ลักษณะอากาศปัจจุบันเป็นภาวะปกติตามฤดูกาลที่มีร่องมรสุมพาดผ่านตอนบนของภาคเหนือ และภาคตะวันออกเฉียงเหนือ ประกอบกับมรสุมตะวันตกเฉียงใต้ที่พัดปกคลุมทะเลอันดามันและประเทศไทยเริ่มมีกำลังแรงขึ้น พายุโซนร้อน “ปาซา” (PAKHAR) บริเวณชายฝั่งด้านตะวันออกของประเทศฟิลิปปินส์ พายุนี้กำลังเคลื่อนตัวทางทิศตะวันตกขาคาดว่าจะเคลื่อนผ่านประเทศฟิลิปปินส์ ลงสู่ทะเลจีนใต้ตอนกลางในวันพรุ่งนี้ (26 ส.ค.60) มีแนวโน้มเคลื่อนตัวไปทางเกาะไหหลำ ประเทศจีน และประเทศเวียดนามตอนบนในช่วงวันที่ 27-28 ส.ค.60

วันนี้ (25 ส.ค.60) ประเทศไทยมีฝนเพิ่มขึ้น และมีฝนตกหนักบางพื้นที่ในภาคเหนือ ภาคตะวันออกเฉียงเหนือ ภาคตะวันออก รวมทั้งกรุงเทพมหานครและปริมณฑล ประชาชนที่อาศัยในที่ราบลุ่ม ที่ลาดเชิงเขาควรระวังอันตรายจากฝนตกหนักและฝนที่ตกสะสม อาจเกิดน้ำท่วมฉับพลันและน้ำป่าไหลหลาก

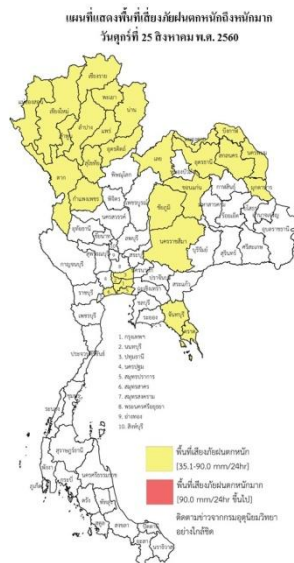
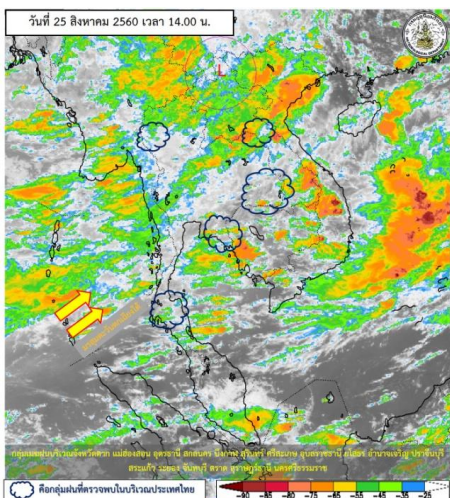
ในช่วงวันที่ 26-29 ส.ค. ประเทศไทยจะมีฝนเพิ่มขึ้น และมีฝนตกหนักบางแห่งในภาคเหนือ ภาคตะวันออกเฉียงเหนือ ภาคกลางรวมทั้งกรุงเทพมหานครและปริมณฑล ภาคตะวันออก และภาคใต้ฝั่งตะวันตก สำหรับทะเลอันดามันมีคลื่นสูงประมาณ 2 เมตร

ในช่วงวันที่ 30-31 ส.ค. ประเทศไทยจะมีฝนลดลง สำหรับทะเลอันดามันมีคลื่นสูง 1-2 เมตร

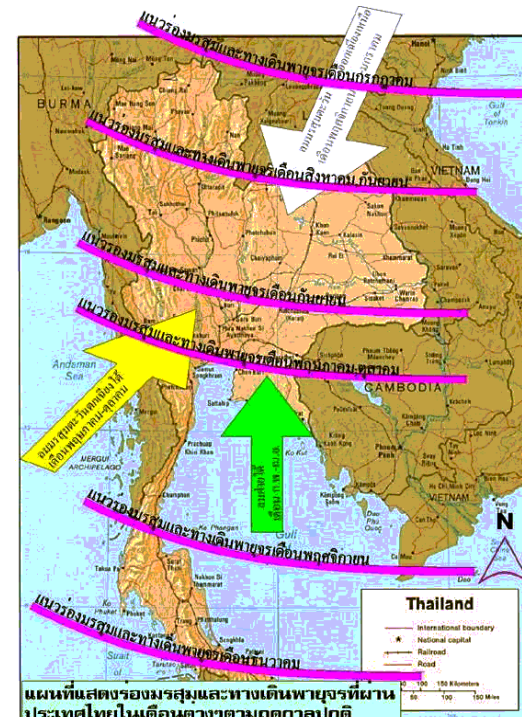
ฝนมากกว่าค่าปกติ ทุกภาค

ปริมาณฝนสะสมทั้งประเทศตั้งแต่ต้นปี 2559 ถึง วันที่ 20 สิงหาคม 60 รวม 1262.1 มม. มากกว่าค่าปกติ 352.7 มม. (39%)

ภาคเหนือ มากกว่าค่าปกติ 23%
ภาคตะวันออก. มากกว่าค่าปกติ 36%
ภาคกลาง มากกว่าค่าปกติ 38%
ภาคตะวันออกเฉียงเหนือ มากกว่าค่าปกติ 19%
ภาคใต้ฝั่งตะวันออก.มากกว่าค่าปกติ 112%
ภาคใต้ฝั่งตะวันออก. มากกว่าค่าปกติ 35%



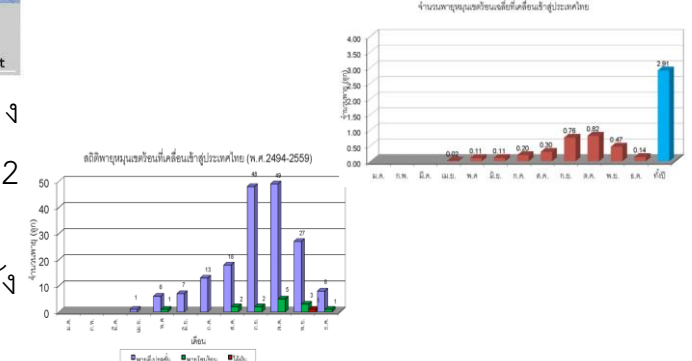
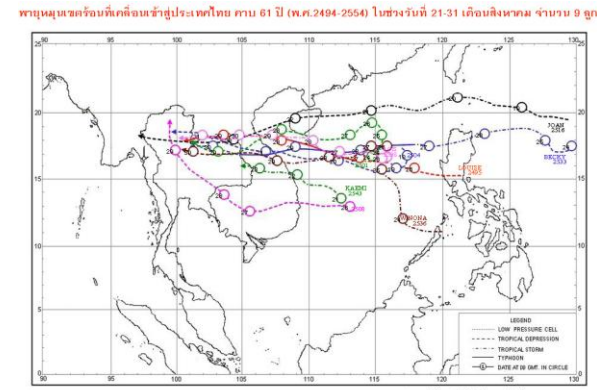
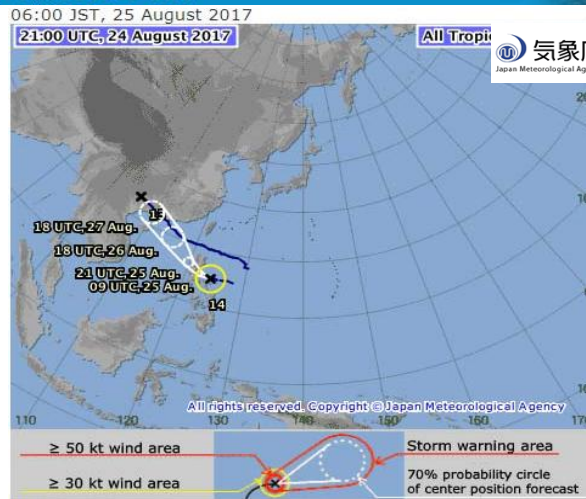
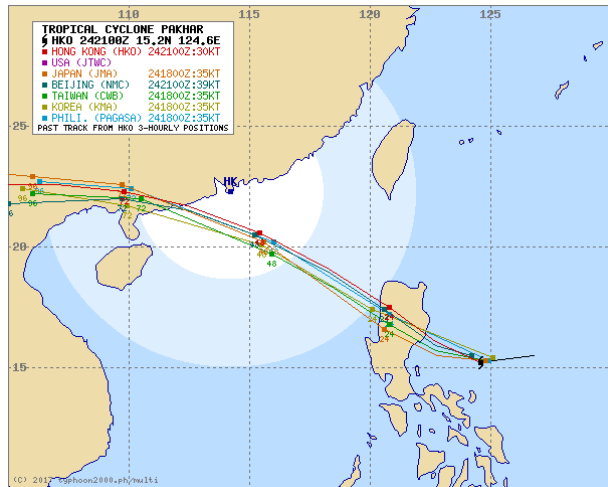
(วันที่ 25-26 ส.ค. ร่องมรสุมพาดผ่านตอนบนของภาคเหนือและภาคตะวันออกเฉียงเหนือ วันที่ 27-29 ส.ค ร่องมรสุมได้เลื่อนลงมาพาดผ่านภาคเหนือตอนล่าง ภาคกลาง และภาคตะวันออกเฉียงเหนือ มรสุมตะวันตกเฉียงใต้ที่พัดปกคลุมทะเลอันดามันและภาคใต้จะมีกำลังแรงตลอดช่วง)



กนข

คณะกรรมการทรัพยากรน้ำแห่งชาติ

25 สิงหาคม 2560



เวลา 01.00 น. วันนี้(25 ส.ค. 60) พายุโซนร้อน PAKHAR (“ปาซา”) อยู่ทางตะวันออกเฉียงเหนือของประเทศฟิลิปปินส์ กำลังเคลื่อนที่ไปทางทิศตะวันตกด้วยความเร็ว 22 ก.ม./ช.ม. คาดว่าจะขึ้นฝั่งที่เกาะลูซอนของฟิลิปปิน และเคลื่อนที่ลงทะเลลงมไปทางตอนใต้ของจีน พายุดีเปรสชัน “ฮาโตะ” (HATO) มีศูนย์กลางอยู่ทางตอนบนของประเทศลาว ได้อ่อนกำลังลงเป็นหย่อมความกดอากาศต่ำแล้ว

