



รายงานการเฝ้าระวังติดตามสถานการณ์น้ำ ๒๔ ชั่วโมง

ศูนย์ป้องกันวิกฤติน้ำ กรมทรัพยากรน้ำ กระทรวงทรัพยากรธรรมชาติและสิ่งแวดล้อม
โทรศัพท์ ๐ ๒๒๕๘ ๖๖๓๑ โทรสาร ๐ ๒๒๕๘ ๖๖๒๙ <http://www.dwr.go.th>

รายงานฉบับที่ ๑๓๘๑/๒๕๖๐

เวลา ๑๕.๐๐ น.

วันที่ ๒๙ พฤศจิกายน ๒๕๖๐

เรื่อง รายงานการเฝ้าระวังติดตามสถานการณ์น้ำ ๒๔ ชั่วโมง

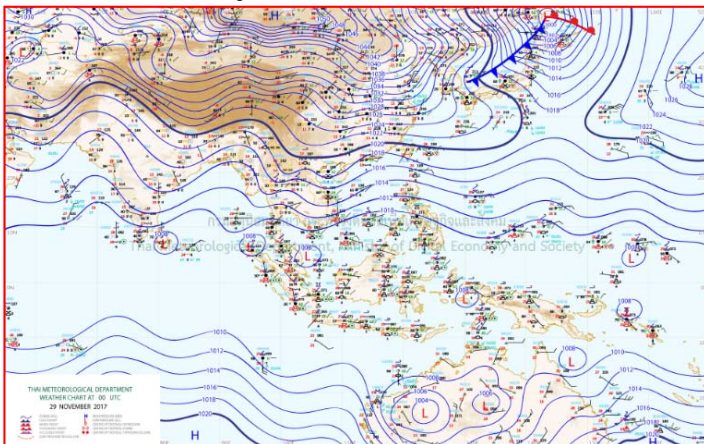
เรียนร.ม.ท. เลขานุการ ร.ม.ท.ปท.ท.ส. รอง ปท.ท.ส. อท.น. รอง อท.น. และหน่วยงานที่เกี่ยวข้อง

กรมทรัพยากรน้ำขอรายงานการเฝ้าระวังและติดตามสถานการณ์น้ำ ประจำวันที่ ๒๙ พฤศจิกายน ๒๕๖๐ ดังนี้

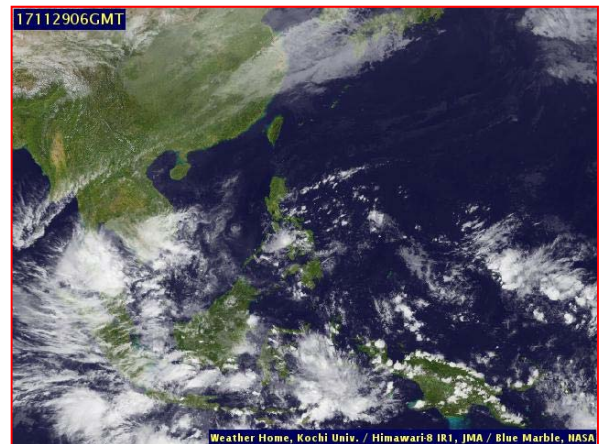
๑. สภาพอากาศ เวลา ๑๒.๐๐น. (ที่มา: กรมอุตุนิยมวิทยา)

พยากรณ์อากาศ ๒๔ ชั่วโมงข้างหน้า ภาคใต้ตอนล่างยังคงมีฝนตกต่อเนื่องและมีฝนตกหนักถึงหนักมากหลายแห่ง ขอให้ประชาชนบริเวณดังกล่าวระมัดระวังอันตรายจากฝนตกหนักถึงหนักมาก และฝนตกสะสม ที่อาจทำให้เกิดน้ำท่วมฉับพลันและน้ำป่าไหลหลาก ส่วนบริเวณอ่าวไทยและทะเลอันดามันมีคลื่นสูง ๒-๓ เมตร ขอให้ชาวเรือเดินเรือด้วยความระมัดระวัง เรือเล็กบริเวณอ่าวไทยควรงดออกจากฝั่งจนถึงวันที่ ๑ ธ.ค. ๖๐ ขอให้ประชาชนบริเวณชายฝั่งภาคใต้ฝั่งตะวันออกระวังอันตรายจากคลื่นที่ซัดเข้าหาฝั่ง

สำหรับประเทศไทยตอนบนอากาศเย็นกับมีหมอกในตอนเช้า และอุณหภูมิจะสูงขึ้น ประชาชนบริเวณประเทศไทยตอนบนควรระวังอันตรายในการสัญจรผ่านบริเวณที่มีหมอกไว้ด้วย

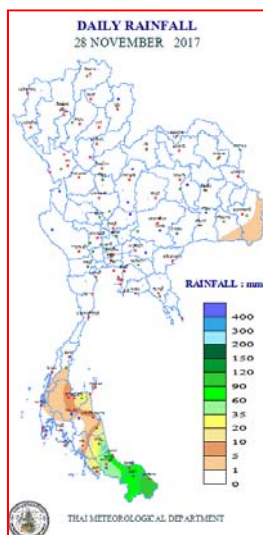


แผนที่อากาศ วันที่ ๒๙ พ.ย. ๒๕๖๐ เวลา ๐๗.๐๐ น.



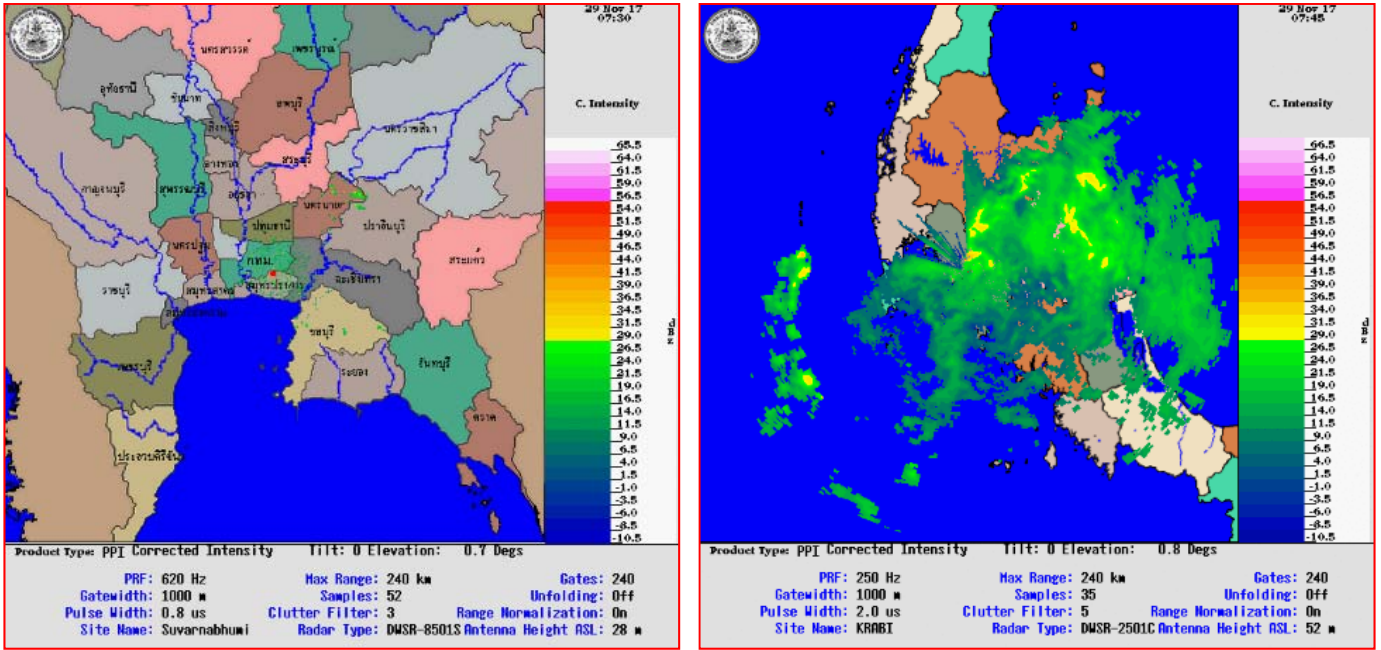
ภาพถ่ายจากดาวเทียม วันที่ ๒๙ พ.ย. ๒๕๖๐ เวลา ๑๓.๐๐ น.

๒. ปริมาณฝนสะสม ณ เวลา ๐๗.๐๐น.(เมื่อวาน) - ๐๗.๐๐ น.(วันนี้) (ที่มา: กรมอุตุนิยมวิทยา)



จุดตรวจวัด	ปริมาณฝน (มม.)
จ.ปัตตานี	๘๑.๖
จ.ยะลา (สภ.ช.)	๗๖.๖
จ.สงขลา	๗๕.๘
จ.นราธิวาส	๖๙.๘
จ.พัทลุง (สภ.ช.)	๖๕.๐
จ.สงขลา (คอหงษ์ สภ.ช.)	๕๖.๘
จ.ตรัง	๔๐.๗

๓.เรดาร์ตรวจอากาศ ณ วันที่ ๒๙ พฤศจิกายน ๒๕๖๐ (ที่มา: กรมอุตุนิยมวิทยา)



สถานีสุวรรณภูมิ เวลา ๑๔.๓๐ น.

สถานีกระบี่ เวลา ๑๔.๔๕ น.

จากเรดาร์ตรวจอากาศจะพบว่ามียี่กลุ่มเมฆฝนกระจายบริเวณภาคกลาง ภาคตะวันออก และภาคใต้

๔.สถานการณ์น้ำในอ่างเก็บน้ำขนาดใหญ่ ณ วันที่ ๒๙ พฤศจิกายน ๒๕๖๐(ที่มา: กรมชลประทาน)

สภาพน้ำในอ่างเก็บน้ำขนาดใหญ่ ปริมาณน้ำในอ่างฯ ๖๐,๐๘๔ ล้านลบ.ม.คิดเป็นร้อยละ ๘๕ (ปริมาณน้ำใช้การได้ ๓๖,๕๔๐ ล้านลบ.ม. คิดเป็นร้อยละ ๗๗) ปริมาณน้ำในอ่างฯ เทียบกับปี ๒๕๕๙ (๕๐,๗๔๔ ล้านลบ.ม. คิดเป็นร้อยละ ๗๒) มากกว่าปี ๒๕๕๙ จำนวน ๙,๓๔๐ ล้านลบ.ม. ปริมาณน้ำไหลลงอ่างฯจำนวน ๑๕๖.๕๕ ล้านลบ.ม.ปริมาณน้ำระบายจำนวน ๔๗.๒๐ ล้านลบ.ม. สามารถรับน้ำได้อีก ๑๐,๘๔๕ ล้านลบ.ม.

อ่างเก็บน้ำ	ปริมาณน้ำในอ่าง		ปริมาณน้ำใช้การได้		ปริมาณน้ำไหลลงอ่าง		ปริมาณน้ำระบาย		ปริมาณน้ำรับได้อีก (ล้าน ม.³) (ความจุที่ รนส.- ปริมาณน้ำปัจจุบัน)
	ปริมาณ (ล้าน ม.³)	% น้ำเก็บกัก	ปริมาณ (ล้าน ม.³)	% น้ำใช้การ	วันนี้ (ล้าน ม.³)	เมื่อวาน (ล้าน ม.³)	วันนี้ (ล้าน ม.³)	เมื่อวาน (ล้าน ม.³)	
๑.ภูมิพล	๑๐,๙๗๒	๘๒	๗,๑๓๒	๗๔	๑๓,๒๙	๑๐,๓๖	๔.๐๐	๔.๐๐	๒,๔๙๐
๒.สิริกิติ์	๘,๕๒๖	๙๐	๕,๖๗๖	๘๕	๗.๕๑	๕.๐๕	๔.๒๐	๔.๒๐	๒,๑๑๔
๓.จุฬารัตน์	๑๖๑	๙๘	๑๒๔	๙๘	๐.๒๕	๐.๐๐	๐.๐๐	๐.๐๗	๔๖
๔.อุบลรัตน์	๒,๔๓๓	๑๐๐	๑,๘๕๐	๑๐๐	๒.๓๒	๐.๐๐	๘.๖๓	๑๐.๓๒	-
๕.ลำปาว	๑,๗๙๕	๙๑	๑,๖๙๕	๙๐	๑.๘๑	๐.๐๐	๑.๘๑	๑.๗๖	๖๕๕
๖.สิรินธร	๑,๖๓๓	๘๓	๘๐๐	๗๐	๐.๐๐	๐.๐๐	๐.๐๐	๐.๐๐	๓๓๕
๗.ป่าสักชลสิทธิ์	๙๖๐	๑๐๐	๙๕๗	๑๐๐	๓.๕๐	๓.๕๐	๓.๕๐	๓.๕๐	-
๘.ศรีนครินทร์	๑๕,๕๙๖	๘๘	๕,๓๓๑	๗๑	๘.๗๑	๘.๖๖	๕.๐๖	๕.๐๑	๓,๒๕๔
๙.วชิราลงกรณ์	๖,๙๖๕	๗๙	๓,๙๕๓	๖๘	๔.๔๕	๔.๔๒	๗.๐๔	๗.๐๑	๔,๐๓๕
๑๐.ขุนด่านปราการชล	๒๑๘	๙๗	๒๑๔	๙๗	๐.๐๘	๐.๐๘	๐.๑๕	๐.๑๕	๘
๑๑.รัชชประภา	๔,๔๑๐	๗๘	๓,๐๕๘	๗๑	๓.๙๕	๓.๙๓	๒.๐๓	๒.๐๒	๒,๒๑๐
๑๒.บางบาล	๙๖๐	๖๖	๖๘๓	๕๘	๑๐๐.๕๐	๒๕.๘๒	๒.๙๔	๒.๘๗	๗๑๔

๕. สถานการณ์น้ำในประเทศ ณ วันที่ ๒๖ - ๒๙ พฤศจิกายน ๒๕๖๐ (ที่มา: กรมชลประทาน)

สถานี	แม่น้ำ	อำเภอ	จังหวัด	ระดับตลิ่ง (ม.รทก.)	ระดับน้ำ (ม.รทก.)				แนวโน้ม	เปรียบเทียบระดับตลิ่ง
					อาทิตย์	จันทร์	อังคาร	พุธ		
					๒๖ พ.ย.	๒๗ พ.ย.	๒๘ พ.ย.	๒๙ พ.ย.		
P.๑	ปิง	เมือง	เชียงใหม่	๓.๗๐	๑.๕๖	๑.๕๒	๑.๕๕	๑.๔๗	ลดลง	-๒.๒๓
W.๑C	วัง	เมือง	ลำปาง	๕.๒๐	-๐.๓๔	-๐.๓๘	๐.๐๗	๐.๐๕	ลดลง	-๕.๑๕
Y.๑๖	ยม	บางระกำ	พิษณุโลก	๗.๒๘	๕.๘๔	๕.๕๒	๕.๕๑	๕.๕๑	ลดลง	-๑.๗๗
N.๗A	น่าน	เมือง	พิจิตร	๑๑.๑๘	๓.๔๙	๓.๒๐	๒.๕๙	๒.๕๙	ลดลง	-๘.๕๙
C.๑๓	เจ้าพระยา	สรรพยา	ชัยนาท	๑๖.๓๔	๑๐.๕๘	๑๐.๑๑	๙.๖๔	๙.๑๖	ลดลง	-๗.๑๘
M.๖A	มูล	สตึก	บุรีรัมย์	๖.๐๐	๒.๘๒	๒.๖๐	๒.๔๓	๒.๓๑	ลดลง	-๓.๖๙
M.๗	มูล	เมือง	อุบลราชธานี	๗.๐๐	๕.๐๘	๔.๙๖	๔.๘๐	๔.๕๑	ลดลง	-๒.๔๙
M.๑๙๑	ลำตะคอง	เมือง	นครราชสีมา	๓.๐๐	๑.๑๐	๐.๙๙	๐.๙๘	๐.๙๖	ลดลง	-๒.๐๔
M.๑๕๙	ลำชี	จอมพระ	สุรินทร์	๘.๒๐	๒.๗๖	๒.๕๐	๒.๕๐	๒.๕๐	ทรงตัว	-๕.๗
M.๙๕	ลำเสียวใหญ่	สุวรรณภูมิ	ร้อยเอ็ด	๓.๒๐	๒.๕๑	๒.๕๑	๒.๕๐	๒.๕๐	ทรงตัว	-๐.๗
X.๖๔	คลองท่าชะ	ท่าชะ	ชุมพร	๑๗.๑๓	๗.๗๖	๗.๗๔	๗.๖๗	๘.๐๑	เพิ่มขึ้น	-๙.๑๒
X.๑๔๙	คลองกลาย	นบพิตำ	นครศรีธรรมราช	๓๓.๙๖	๒๙.๕๐	๒๙.๓๕	๒๙.๔๒	๒๙.๒๖	ลดลง	-๔.๗
X.๒๗๔	แม่น้ำโก-ลก	แว้ง	นราธิวาส	๒๔.๑๘	๑๙.๓๕	๒๑.๔๕	๒๒.๕๕	๒๓.๕๓	เพิ่มขึ้น	-๐.๖๕
X.๓๗A	แม่น้ำตาปี	พระแสง	สุราษฎร์ธานี	๑๐.๗๖	๗.๓๕	๘.๓๙	๘.๙๑	๙.๑๖	เพิ่มขึ้น	-๑.๖

*** ยังไม่ได้รับรายงาน

๖. สถานการณ์น้ำในพื้นที่ลุ่มน้ำโขง ณ วันที่ ๒๗ พฤศจิกายน ๒๕๖๐ (ที่มา: MRC: Mekong River Commission)

สถานี	ปริมาณฝน ๒๔ ชม. (มม)	ระดับอ้างอิง (ม.รทก.)	ระดับตลิ่ง (ม.)	ระดับน้ำ (ม.) ๒๗ พ.ย.	เปรียบเทียบระดับตลิ่ง	ระดับน้ำคาดการณ์ (ม.)			แนวโน้ม
						๒๘ พ.ย.	๒๙ พ.ย.	๓๐ พ.ย.	
อ.เชียงแสน จ.เชียงราย	๐.๐	๓๕๗.๑๑๐	๑๒.๘๐	๕.๒๗	-๗.๕๓	๕.๒๓	๕.๓๐	๕.๓๗	เพิ่มขึ้น
อ.เชียงคาน จ.เลย	๐.๐	๑๙๔.๑๑๘	๑๖.๐๐	๗.๒๗	-๘.๗๓	๗.๕๘	๗.๙๒	๗.๙๗	เพิ่มขึ้น
อ.เมือง จ.หนองคาย	๐.๐	๑๕๓.๖๔๘	๑๒.๒๐	๔.๒๒	-๗.๙๘	๔.๓๔	๔.๔๕	๔.๕๐	เพิ่มขึ้น
อ.เมือง จ.นครพนม	๐.๐	๑๓๐.๙๖๑	๑๒.๐๐	๓.๔๔	-๘.๕๖	๓.๔๐	๓.๓๔	๓.๔๗	ลดลง
อ.เมือง จ.มุกดาหาร	๐.๐	๑๒๔.๒๑๙	๑๒.๕๐	๓.๔๘	-๙.๐๒	๓.๔๔	๓.๓๖	๓.๓๘	ลดลง
อ.โขงเจียม จ.อุบลราชธานี	๐.๐	๘๙.๐๓๐	๑๔.๕๐	๔.๖๒	-๙.๘๘	๔.๕๐	๔.๓๙	๔.๒๘	ลดลง

๖. สถานการณ์เตือนภัย Early Warning ณ วันที่ ๒๙ พฤศจิกายน ๒๕๖๐ (ที่มา: สำนักวิจัย พัฒนาและอุทกวิทยา กรมทรัพยากรน้ำ) [เวลา ๐๘.๐๐ น. - ๑๕.๐๐ น. (วันนี้)]

การแจ้งเตือน	สถานี	การแจ้งเตือน
เตือนสีแดง (อพยพ)	-	-
เตือนสีเหลือง (เตือนภัย)	บ้านดินดอน ต.ท่าดี อ.ลานสกา จ.นครศรีธรรมราช	ระดับน้ำ ๓.๐๕ เมตร ระดับวิกฤต ๓.๕ เมตร
เตือนสีเขียว (เฝ้าระวัง)	บ้านคีรีวง ต.กำโลน อ.ลานสกา จ.นครศรีธรรมราช บ้านในทับ ต.พรหมโลก อ.พรหมคีรี จ.นครศรีธรรมราช บ้านท่างาม ต.ท่าจั่ว อ.เมือง จ.นครศรีธรรมราช	ปริมาณฝนสะสม ๑๒ ชั่วโมง ๙๙.๕ มิลลิเมตร ปริมาณฝนสะสม ๑๒ ชั่วโมง ๑๐๑.๐ มิลลิเมตร ปริมาณฝนสะสม ๑๒ ชั่วโมง ๑๐๐.๕ มิลลิเมตร

๗. สถานการณ์ธรณีพิบัติ ณ วันที่ ๒๙ พฤศจิกายน ๒๕๖๐ (ที่มา : กรมทรัพยากรธรณี)

ประกาศฉบับที่ ๑๙/๒๕๖๐ ให้อาสาสมัครเครือข่ายกรมทรัพยากรธรณี เฝ้าระวังภัยดินถล่มและน้ำป่าไหลหลาก โดยเฉพาะพื้นที่เสี่ยงภัย จังหวัดนครศรีธรรมราช ตรัง สตูล สงขลา พัทลุง ปัตตานี ยะลา นราธิวาส ในระหว่างวันที่ ๒๗ - ๒๙ พฤศจิกายน ๒๕๖๐ นี้

๘. เหตุการณ์วิกฤตน้ำปัจจุบัน ณ วันที่ ๒๙ พฤศจิกายน ๒๕๖๐ [เวลา ๐๘.๐๐ น. - ๑๕.๐๐ น. (วันนี้)]

จ.ปัตตานี - หลังจากในพื้นที่ได้มีฝนตกหนักอย่างต่อเนื่องเกือบหนึ่งสัปดาห์ ล่าสุดเขื่อนชลประทานปัตตานีมีมวลน้ำที่เพิ่มมากขึ้น ทำให้ล้นสปริงเวย์ และไหลเข้าท่วมหมู่บ้านที่อยู่ท้ายเขื่อน ช่วงค่ำที่ผ่านมาหลายจุดประกอบด้วย พื้นที่ ต.คลองใหม่, ต.เขาตุม, ต.เมาะมาวี, ต.ปิตุมดี, ต.ยะรัง, ต.ประจัน ส่วนตำบลหมู่บ้านอื่นๆ ที่อยู่ใกล้ลุ่มต่ำ ก็ประสบอุทกภัยเช่นเดียวกัน (ผู้จัดการ)

จ.นราธิวาส - ผู้ว่าราชการจังหวัดนราธิวาส ประกาศพื้นที่ ๒ เทศบาล ๓๐๑ หมู่บ้าน ๖๐ ตำบล ๑๓ อำเภอ ของจ.นราธิวาส ที่ประสบอุทกภัยน้ำท่วมเป็นเขตภัยพิบัติแล้ว หลังจากสภาวะฝนที่แพร่ปกคลุมพื้นที่ทั้ง ๑๓ อำเภอ ยังคงมีฝนตกลงมาอย่างต่อเนื่อง ถึงไม่หนักเหมือน ๑ - ๒ วันที่ผ่านมา (ผู้จัดการ)

จ.ตรัง - มวลน้ำที่ไหลมาจาก อ.ทุ่งสง จ.นครศรีธรรมราช ไหลเข้าสู่ตัวเมืองตรัง สมทบกับมวลน้ำที่มีอยู่เดิมรวมกับปริมาณน้ำฝนที่ตกลงมาอย่างหนักก่อนหน้านี้ ทำให้มวลน้ำเพิ่มขึ้นไหลเข้าท่วมบ้านเรือนของประชาชนอย่างรวดเร็ว โดยชาวบ้านที่อาศัยอยู่ใกล้แม่น้ำตรัง เช่น หมู่ที่ ๖ ต.บางรัก อ.เมืองตรัง ในขณะนี้มวลน้ำในคลองมากจนเอ่อล้นข้ามถนนเข้าท่วมบ้านเรือนและสวน ซึ่งด้วยกระแสน้ำที่แรงทำให้เกิดเขาถนนริมแม่น้ำตรังยุบตัวเป็นบริเวณกว้างถึง ๒๐ เมตร และกระแสน้ำได้ตัดถนนถึง ๓ จุด จนชาวบ้านห่วงหวั่นมวลน้ำเพิ่มมากขึ้นคงไม่พินาศนี้ถนนขาดอย่างแน่นอน ต่างทยอยกันขนทรัพย์สินไปไว้พื้นที่สูง (ผู้จัดการ)

จ.พัทลุง - ฝนที่ตกหนักต่อเนื่องเป็นวันที่ ๖ ในพื้นที่ จ.พัทลุง ยังคงทำให้น้ำป่าจากเขตรักษาพันธุ์สัตว์ป่าเขาบรรทัดพัทลุง ยังคงหลากท่วมในพื้นที่ด้านล่างบวกกับมวลน้ำฝนที่ตกในพื้นที่ราบ ทำให้ระดับน้ำยังท่วมเพิ่มขึ้น ขณะพื้นที่อื่นๆ ทั้ง ๑๑ อำเภอของ จ.พัทลุง มีระดับน้ำที่ท่วมเพิ่มสูงขึ้นเช่นกัน โดยเฉพาะพื้นที่ริมทะเลสาบสงขลา ๕ อำเภอ ในเช้าวันนี้พบว่ามือน้ำทะเลหนุน ทำให้น้ำที่หลากไหลลงมาเมื่อช่วง ๓-๔ วันก่อน ไม่สามารถระบายลงสู่ทะเลสาบได้ จึงทำให้ประชาชนในพื้นที่ลุ่มริมทะเลสาบได้รับผลกระทบเป็นบริเวณกว้างเช่นกัน (ผู้จัดการ)

๙. สถานการณ์อุทกภัย ณ วันที่ ๒๙ พฤศจิกายน ๒๕๖๐ (ที่มา :กรมป้องกันและบรรเทาสาธารณภัย)

สถานการณ์อุทกภัยภาคใต้ จากอิทธิพลมรสุมตะวันออกเฉียงเหนือ ตั้งแต่วันที่ ๒๕-๒๙ พ.ย. ๖๐ ในพื้นที่ ๘ จังหวัด (พัทลุง ตรัง นครศรีธรรมราช ปัตตานี สงขลา นราธิวาส ยะลา สตูล) ๖๗ อำเภอ ๓๖๐ ตำบล ๒,๑๓๙ หมู่บ้าน ประชาชนได้รับผลกระทบ ๙๖,๗๗๓ ครัวเรือน ๓๓๒,๓๐๗ คน **เสียชีวิต ๑ ราย** (จ.สงขลา) อยู่ระหว่างดำเนินการให้ความช่วยเหลือ **ปัจจุบันคลี่คลายแล้ว ๑ จังหวัด (สตูล) ยังคงมีสถานการณ์ ๗ จังหวัด (พัทลุง ตรัง นครศรีธรรมราช ปัตตานี สงขลา นราธิวาส ยะลา) ๖๓ อำเภอ ๓๔๘ ตำบล ๒,๐๘๙ หมู่บ้าน ประชาชนได้รับผลกระทบ ๙๐,๖๑๒ ครัวเรือน ๓๑๖,๐๔๑ คน อพยพ ๑๑๐ ครัวเรือน ๓๕๗ คน (จ.สงขลา ๖๘ ครัวเรือน ๓๐๖ คน จ.ยะลา ๓๓ ครัวเรือน จ.นราธิวาส ๙ ครัวเรือน ๕๑ คน)**

๑๐. การคาดหมายลักษณะอากาศ ๗ วันข้างหน้า (ระหว่างวันที่ ๒๙ พฤศจิกายน - ๕ ธันวาคม ๒๕๖๐)

ในช่วงวันที่ ๒๙ พ.ย. -๑ ธ.ค. ประเทศไทยตอนบนมีอุณหภูมิสูงขึ้น ๑-๓ องศาเซลเซียสกับมีหมอกในตอนเช้า แต่ยังคงมีอากาศเย็นในตอนเช้า ส่วนภาคใต้ยังคงมีฝนตกชุกหนาแน่นและมีฝนตกหนักถึงหนักมากหลายพื้นที่ สำหรับคลื่นลมบริเวณอ่าวไทยมีคลื่นสูง ๒-๓ เมตร ส่วนในช่วงวันที่ ๒-๕ ธ.ค. ประเทศไทยตอนบนจะมีอากาศหนาวเย็นลง อุณหภูมิลดลง ๒-๔ องศาเซลเซียส กับมีลมแรง สำหรับภาคใต้ยังคงมีฝนตกชุกหนาแน่นและมีฝนตกหนักบางพื้นที่ สำหรับคลื่นลมบริเวณอ่าวไทยมีคลื่นสูงประมาณ ๒ เมตร

ข้อควรระวัง ในช่วงวันที่ ๒๙-๓๐ พ.ย. บริเวณความกดอากาศสูงที่ปกคลุมประเทศไทยตอนบนมีกำลังอ่อนลง ทำให้บริเวณดังกล่าวมีอุณหภูมิสูงขึ้นกับมีหมอกในตอนเช้า แต่ยังคงมีอากาศเย็นในตอนเช้า ในขณะที่หย่อมความกดอากาศต่ำปกคลุมบริเวณชายฝั่งประเทศมาเลเซีย และมีแนวโน้มจะเคลื่อนเข้าปกคลุมภาคใต้ตอนล่างในช่วงวันที่ ๒๙ พ.ย. -๑ ธ.ค. นี้ ประกอบกับมรสุมตะวันออกเฉียงเหนือที่พัดปกคลุมอ่าวไทยและภาคใต้ยังคงมีกำลังแรง ทำให้ภาคใต้ยังคงมีฝนตกชุกหนาแน่นและมีฝนตกหนักถึงหนักมากหลายพื้นที่ สำหรับในช่วงวันที่ ๑-๕ ธ.ค. บริเวณความกดอากาศสูงอีกระลอกจากประเทศจีนจะแผ่ลงมาปกคลุมประเทศไทยตอนบนและทะเลจีนใต้ ทำให้บริเวณดังกล่าวอุณหภูมิลดลงกับมีลมแรง สำหรับมรสุมตะวันออกเฉียงเหนือที่พัดปกคลุมอ่าวไทยและภาคใต้มีกำลังปานกลาง ทำให้ภาคใต้ยังคงมีฝนตกต่อเนื่องและมีฝนตกหนักบางแห่ง ส่วนคลื่นลมบริเวณอ่าวไทยมีกำลังแรงตลอดช่วง

๑๑.การช่วยเหลือเพื่อบรรเทาสถานการณ์อุทกภัย (กรมทรัพยากรน้ำ)

สรุปการสูบน้ำ และบริการน้ำดื่ม เพื่อช่วยเหลือสถานการณ์อุทกภัยตั้งแต่ ๑ พฤษภาคม - ๒๙ พฤศจิกายน พ.ศ. ๒๕๖๐

หน่วยงาน	จังหวัด	ปริมาณสูบน้ำ (ลบ.ม.)	ปริมาณแจกจ่าย น้ำ (ลิตร)	ประโยชน์ที่ได้รับ		
				อุปโภค-บริโภค		
				ครัวเรือน	ประชากร	พื้นที่
ภาค ๑	ลำปาง	-	๕๖,๖๙๕	-	-	-
	กำแพงเพชร	๑๗๐,๔๐๐	๓๙,๗๘๘	๗,๑๓๗	๑๗,๙๑๐	-
	เชียงใหม่	-	๔๗,๙๔๖	-	-	-
	แม่ฮ่องสอน	-	๓๗,๐๑๗	-	-	-
	เชียงใหม่	-	๓๐,๑๙๙	-	-	-
ภาค ๒	นครสวรรค์	๖,๙๘๕,๐๘๐	-	๕,๕๐๖	๑๙,๕๕๒	๒๒,๔๒๐
	อุทัยธานี	๑,๑๗๙,๓๖๐	-	๓๕๐	๑,๔๐๐	๓,๒๐๐
	สมุทรปราการ	๔,๔๔๒,๐๔๐	-	-	๒๓,๙๙๐	-
	สระบุรี	๒,๗๓๒,๔๐๐	-	๓,๕๕๙	๑๓,๘๙๐	๓,๐๐๐
	พระนครศรีอยุธยา	๖๑๒,๓๖๐	-	-	๑๐,๙๙๐	๒๕
	สิงห์บุรี	๒,๓๒๖,๓๒๐	-	๑,๐๐๐	๔,๓๒๐	๑๓๐
ภาค ๓	อุดรธานี	๑,๒๑๑,๓๗๒	-	๓,๘๘๓	๑๒,๑๒๖	-
ภาค ๔	กาฬสินธุ์	๑๓๒,๐๐๐	-	๑,๒๐๔	๖,๐๒๐	-
	ขอนแก่น	๑๐,๔๘๓,๐๔๐	-	๓,๑๒๕	๑๒,๙๔๒	-
	มหาสารคาม	๑,๙๕๑,๒๐๐	-	๑,๑๒๓	๔,๕๒๒	๗๐๗
ภาค ๕	นครราชสีมา	๖๙๔,๐๐๐	-	๒,๓๕๖	๙,๒๒๔	-
ภาค ๖	สระแก้ว	๑,๒๘๔,๘๐๐	-	๑๒,๐๐๐	๔๘,๐๐๐	-
	ปราจีนบุรี	๑,๓๒๔,๖๐๐	-	๑,๐๐๙	๓,๑๓๙	๑๐,๗๘๗
ภาค ๗	สุพรรณบุรี	๓,๕๒๕,๑๒๐	-	๑,๙๘๐	๖,๕๗๐	๒๐,๗๐๐
	ราชบุรี	๒,๕๕๑,๕๐๐	-	๒,๖๕๘	๙,๐๐๕	๔,๖๑๕
	เพชรบุรี	๑๖,๙๒๐	-	๕,๕๐๐	๒๓,๒๐๐	๓๐๐
ภาค ๘	สงขลา	๑๗๔,๙๖๐	-	๒,๙๘๐	๘,๙๔๐	-
	พัทลุง	๖,๔๘๐	-	-	-	-
ภาค ๙	สุโขทัย	๑๕๓,๐๐๐	-	-	๓,๐๙๐	๑,๒๐๐
	อุตรดิตถ์	-	๖๗๑,๕๘๕	๓,๗๔๗	๑๔,๘๘๐	-
	พิษณุโลก	๗๖,๕๐๐	๔๘๐,๐๐๐	-	๙๙๐	๑,๘๐๐
		๔๒,๐๓๓,๔๕๒	๑,๓๖๓,๒๓๐	๕๙,๑๑๗	๒๕๔,๗๔๐	๖๘,๘๘๔

จึงเรียนมาเพื่อโปรดทราบ

นายวรศาสน์ อภัยพงษ์
อธิบดีกรมทรัพยากรน้ำ