

## สรุปสถานการณ์น้ำของประเทศ วันที่ ๒๓ มีนาคม ๒๕๖๐

๑. **ฝน** การคาดการณ์ปริมาณฝน (มิลลิเมตร) เดือน มีนาคม เมษายน และพฤษภาคม ๒๕๖๐ เปรียบเทียบกับค่าปกติ [ค่าปกติ = ค่าเฉลี่ยฝนในคาบ ๓๐ ปี (๒๕๒๔ - ๒๕๕๓)] มีรายละเอียดตามตาราง/

ภาค/เดือน (ปริมาณฝนคาดการณ์)	มีนาคม ๒๕๖๐		เมษายน ๒๕๖๐		พฤษภาคม ๒๕๖๐	
	ค่าประมาณ (มม.)	ความหมาย	ค่าประมาณ (มม.)	ความหมาย	ค่าประมาณ (มม.)	ความหมาย
เหนือ	๓๐ - ๕๐ มม.	สูงกว่าค่าปกติเล็กน้อย	๗๐ - ๑๐๐ มม.	สูงกว่าค่าปกติเล็กน้อย	๑๖๐ - ๒๐๐ มม.	ใกล้เคียงค่าปกติ
ตะวันออกเฉียงเหนือ	๕๐ - ๖๐ มม.	สูงกว่าค่าปกติเล็กน้อย	๘๐ - ๑๑๐ มม.	สูงกว่าค่าปกติเล็กน้อย	๑๗๐ - ๒๒๐ มม.	ใกล้เคียงค่าปกติ
กลาง	๕๐ - ๖๐ มม.	สูงกว่าค่าปกติเล็กน้อย	๘๐ - ๑๑๐ มม.	สูงกว่าค่าปกติเล็กน้อย	๑๕๐ - ๑๙๐ มม.	ใกล้เคียงค่าปกติ
ตะวันออกเฉียงเหนือ	๖๐ - ๙๐ มม.	สูงกว่าค่าปกติเล็กน้อย	๑๐๐ - ๑๔๐ มม.	สูงกว่าค่าปกติเล็กน้อย	๒๐๐ - ๒๕๐ มม.	ใกล้เคียงค่าปกติ
ภาคใต้ฝั่งตะวันออก	๗๐ - ๑๐๐ มม.	สูงกว่าค่าปกติเล็กน้อย	๗๐ - ๑๐๐ มม.	สูงกว่าค่าปกติเล็กน้อย	๑๒๐ - ๑๖๐ มม.	ใกล้เคียงค่าปกติ
ภาคใต้ฝั่งตะวันตก	๙๐ - ๑๒๐ มม.	สูงกว่าค่าปกติเล็กน้อย	๑๖๐ - ๒๐๐ มม.	สูงกว่าค่าปกติเล็กน้อย	๑๘๐ - ๒๓๐ มม.	ใกล้เคียงค่าปกติ
กรุงเทพฯ และปริมณฑล	๕๐ - ๖๐ มม.	สูงกว่าค่าปกติเล็กน้อย	๙๐ - ๑๒๐ มม.	สูงกว่าค่าปกติเล็กน้อย	๒๒๐ - ๒๗๐ มม.	ใกล้เคียงค่าปกติ

ที่มาข้อมูล : กรมอุตุนิยมวิทยา พยากรณ์อากาศ ๓ เดือน ([http://www.tmd.go.th/month\\_forecast.php](http://www.tmd.go.th/month_forecast.php))

ปริมาณฝน ณ วันที่ ๒๓ มีนาคม ๒๕๖๐	หน่วย	เหนือ	กลาง	ต.เฉียงเหนือ	ตะวันออก	ตะวันตก	ใต้	ทั้งประเทศ
ฝนสูงสุด ๒๔ ชม.	มม.		๑.๑	๕๑.๑			๔๙.๙	๕๑.๑
สถานีอุตุนิยมวิทยา		ไม่มีฝน	สามพันสุวรรณภูมิ สมุทรปราการ	สกลนคร	ไม่มีฝน	ไม่มีฝน	ตรัง	สกลนคร
ฝนสะสมปี ๕๙	มม.	๔๕.๒ } + ๑.๑	๕๗.๕ } - ๒๘.๕	๓๓.๑ } + ๓๗.๔	๘๓.๖ } + ๘.๐	๓๘.๔ } - ๐.๒	๑๔๑.๓ } + ๕๑.๕	๗๑.๑ } + ๑๒๔.๔
ฝนสะสมปี ๖๐	มม.	๔๖.๓ } + ๒%	๒๙.๑ } - ๙๘%	๗๐.๕ } + ๕๓.๐%	๙๑.๖ } + ๙%	๓๘.๒ } ๐%	๑๖๕.๔ } + ๗๘%	๑๙๕.๕ } + ๖๔%
ฝนสะสม ๓๐ ปี	มม.	๓๔.๐	๔๓.๔	๕๓.๖	๘๗.๘	๔๐.๖	๑๕๔.๓	๗๐.๙

ที่มาข้อมูล : กรมอุตุนิยมวิทยา สรุปลักษณะอากาศรายวัน (<http://www.tmd.go.th/climate/climate.php>)

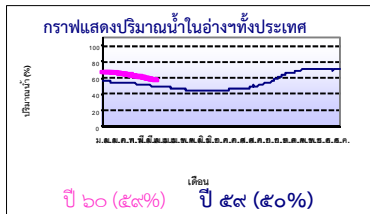
**ปริมาณฝนสูงสุด ๒๔ ชม.เพิ่มเติม** กรมอุตุนิยมวิทยาได้รายงานเพิ่มเติมโดยการบันทึกของเจ้าหน้าที่เป็นรายวัน ณ เวลา ๐๗.๐๐ น.ของวันนี้ ปริมาณฝนสูงสุดวันนี้เท่ากับ ๙๕.๖ มม. ที่ อ.ดงหลวง จ.มุกดาหาร

### ๒. น้ำในอ่างเก็บน้ำขนาดใหญ่



ปริมาณน้ำในอ่าง	หน่วย	เหนือ	กลาง	ต.เฉียงเหนือ	ตะวันออก	ตะวันตก	ใต้	ทั้งประเทศ
น้ำในอ่างปี ๕๙	ล้าน(ลบ.ม) %	๙,๐๖๕ ๓๗%	๔๓๘ ๓๒%	๒,๘๐๐ ๓๔%	๕๕๓ ๓๗%	๑๖,๖๙๕ ๖๓%	๕,๕๖๕ ๖๘%	๓๕,๑๙๗ ๕๐%
น้ำในอ่างปี ๖๐	ล้าน(ลบ.ม) %	๑๒,๔๖๖ } + ๓๗%	๖๙๗ } + ๑๖%	๔,๐๒๖ } + ๑๔%	๗๐๒ } + ๙%	๑๗,๘๘๑ } + ๔%	๖,๓๒๔ } + ๙%	๔๒,๑๘๗ } + ๙%
๒๒ มี.ค. ๖๐		๕๐%	๕๑%	๔๘%	๔๖%	๖๗%	๗๗%	๕๙%
น้ำในอ่างปี ๕๘	ล้าน(ลบ.ม) %	๑๓,๑๓๖ } - ๖%	๓๙๓ } + ๑๘%	๓,๒๖๕ } + ๕%	๑๗๑ } + ๒๕%	๑๘,๕๑๒ } - ๓%	๔,๘๘๙ } + ๑๗%	๔๐,๓๖๗ } + ๐%
๒๒ มี.ค. ๕๘		๕๖%	๓๓%	๔๓%	๒๑%	๗๐%	๖๐%	๕๙%

ที่มาข้อมูล : กรมชลประทาน ตารางสรุปข้อมูลอ่างขนาดใหญ่ทั่วประเทศ ([http://water.rid.go.th/flood/flood/res\\_table.htm](http://water.rid.go.th/flood/flood/res_table.htm))



**หมายเหตุ ๑.** อ่างที่มีปริมาณน้ำต่ำกว่า ๕๐% ของความจุมี ๑๘ อ่าง คือ ๑.แม่แก้ว (๒๖%) ๒.ลำตะคอง (๒๘%) ๓.คลองสิียด (๒๙%) ๔.ลำแจะ (๓๔%) ๕.น้ำพุง (๓๔%) ๖.ลำปาว (๓๕%) ๗.น้ำอูน (๓๘%) ๘.ลำพระเพลิง (๔๒%) ๙.มูลบน (๔๓%) ๑๐.ป่าสัก (๔๔%) ๑๑.ประแสร์ (๔๕%) ๑๒.ภูมิพล (๔๖%) ๑๓.แก่งกระจาน (๔๖%) ๑๔.ขุนด่านฯ (๔๗%) ๑๕.ลำน้ำร่อง (๔๗%) ๑๖.แควน้อย (๔๘%) ๑๗.ปราจีนบุรี (๔๘%) และ ๑๘.จุฬารัตน์ (๔๙%)

**๒.** อ่างที่มีปริมาณน้ำเก็บกักตั้งแต่ ๘๐% ของความจุ มี ๒ อ่าง ได้แก่ ๑.กิวคองมา (๘๒%) และ ๒.รัชชประภา (๘๕%)

### ๓. สรุปสถานการณ์น้ำในแม่น้ำและลุ่มน้ำสำคัญ

**กรมชลประทาน :** (<http://www.rid.go.th/๒๐๑๙/>)

- **สรุปสถานการณ์น้ำท่าทั่วประเทศ** (ศูนย์ประมวลวิเคราะห์สถานการณ์น้ำ: สรุปสถานการณ์น้ำประจำวัน (๒๒ มี.ค.) : **สถานการณ์น้ำท่าที่อยู่ในเกณฑ์น้ำน้อย** ได้แก่ สถานี P.๑ จ.เชียงใหม่ สถานี P.๑A จ.กำแพงเพชร, สถานี P.๑๗ จ.นครสวรรค์, สถานี W.๔A จ.ตาก, สถานี Y.๑ C จ.แพร่, สถานี N.๑ จ.น่าน, สถานี Kgt.๑๐ จ.สระแก้ว, สถานี M.๙ จ.ศรีสะเกษ, สถานี M.๖A จ.บุรีรัมย์, สถานี M.๗ จ.อุบลราชธานี, สถานี Kgt.๓ จ.ปราจีนบุรี และสถานี X.๑๕๘ จ.ชุมพร และสถานี X.๓๗A จ.สุราษฎร์ธานี **สถานการณ์น้ำท่าที่อยู่ในเกณฑ์ปกติ** ได้แก่ สถานี Y.๑๖ จ.พิษณุโลก, สถานี N.๕A จ.พิษณุโลก, สถานี N.๖๗ จ.นครสวรรค์ และสถานี X.๑๑๕A จ.นราธิวาส **แนวโน้มระดับน้ำ** แม่น้ำโขง แม่น้ำวัง แม่น้ำยม แม่น้ำน่าน แม่น้ำประแสร์ และแม่น้ำตาปี มีแนวโน้มระดับน้ำลดลง แม่น้ำมูล และแม่น้ำบางปะกง มีแนวโน้มระดับน้ำทรงตัว แม่น้ำท่าตะโก และแม่น้ำโกโลก มีแนวโน้มระดับน้ำเพิ่มขึ้น

**กรมทรัพยากรน้ำ :** (<http://www.dwr.go.th/home>)

**สำนักวิจัย พัฒนา และอุทกวิทยา** (<http://division.dwr.go.th/brdh/>)

- ระบบปฏิบัติการเฝ้าระวัง และเตือนภัยล่วงหน้า น้ำหลาก - ดินถล่ม (Early Warning) ณ วันที่ ๒๒ มี.ค. ๖๐ : - ไม่มีการเตือนภัย -  
- สถานการณ์น้ำในแม่น้ำโขง (MRC: Mekong River Commission) ณ วันที่ ๒๒ มี.ค. ๖๐ ที่สถานีเชียงแสน เชียงคาน หนองคาย นครพนม มุกดาหาร และโขงเจียม วัดระดับน้ำได้ ๓.๕๔, ๖.๑๕, ๓.๐๗, ๒.๕๘, ๒.๗๕ และ ๒.๙๓ เมตร ตามลำดับ เปรียบเทียบกับตลิ่ง มีค่าเท่ากับ -๙.๒๖, -๙.๘๕, -๙.๑๓, -๑๐.๐๒, -๙.๒๕ และ -๑๑.๕๗ เมตร ตามลำดับ **แนวโน้มระดับน้ำท่า** สถานีเชียงแสน เชียงคาน หนองคาย นครพนม มุกดาหารและโขงเจียม มีแนวโน้มระดับน้ำเพิ่มขึ้น

**ศูนย์ป้องกันวิกฤติน้ำ** (<http://mekhala.dwr.go.th/main/>) และ **line:รายงานสถานการณ์น้ำ** : ระบบติดตามและเฝ้าระวังสถานการณ์น้ำ ประกอบด้วย

- โครงการสำรวจติดตั้งระบบตรวจวัดสถานภาพน้ำทางไกลอัตโนมัติ (ในลุ่มน้ำ) ได้แก่  
- สถานการณ์น้ำของสถานีโทรมาตรลุ่มน้ำเจ้าพระยา (ณ วันที่ ๒๑ มี.ค.๖๐) ลุ่มน้ำเจ้าพระยา ปัจจุบันสถานการณ์น้ำในลำน้ำโดยทั่วไปยังคงอยู่ในภาวะปกติ (ระดับน้ำต่ำกว่าระดับตลิ่งต่ำสุด) แต่มีบางพื้นที่มีระดับน้ำลดลงกว่าเมื่อวาน

- สถานการณ์น้ำของสถานีโทรมาตรลุ่มน้ำยม-น่าน (ณ วันที่ ๒๒ มี.ค.๖๐) ลุ่มน้ำยม-น่าน ปัจจุบันสถานการณ์น้ำในลำน้ำโดยทั่วไปยังคงอยู่ในภาวะปกติ (ระดับน้ำต่ำกว่าระดับตลิ่งต่ำสุด) ระดับน้ำในลำน้ำยมและลำน้ำน่าน ส่วนใหญ่มีแนวโน้มทรงตัว
- สถานการณ์น้ำของสถานีโทรมาตรลุ่มน้ำบางปะกง-ปราจีนบุรี (ณ วันที่ ๒๑ มี.ค.๖๐) ลุ่มน้ำบางปะกง ปัจจุบันสถานการณ์น้ำในลำน้ำโดยทั่วไปยังคงอยู่ในภาวะปกติ (ระดับน้ำต่ำกว่าระดับตลิ่งต่ำสุด) ระดับน้ำในลำน้ำส่วนใหญ่มีแนวโน้มทรงตัว
- สถานการณ์น้ำของสถานีโทรมาตรลุ่มน้ำโขง ซี มูล (ณ วันที่ ๒๑ มี.ค.๖๐) ลุ่มน้ำโขง ซี มูล ปัจจุบันสถานการณ์น้ำในลำน้ำโดยทั่วไปยังคงอยู่ในภาวะปกติ (ระดับน้ำต่ำกว่าระดับตลิ่งต่ำสุด) ระดับน้ำในลำน้ำส่วนใหญ่มีแนวโน้มเพิ่มขึ้น
- สถานการณ์น้ำของสถานีโทรมาตรลุ่มน้ำทะเลสาบสงขลา (ณ วันที่ ๒๒ มี.ค.๖๐) ลุ่มน้ำทะเลสาบสงขลา ปัจจุบันสถานการณ์น้ำในลำน้ำโดยทั่วไปยังคงอยู่ในภาวะปกติ (ระดับน้ำต่ำกว่าระดับตลิ่งต่ำสุด) ระดับน้ำในลำน้ำส่วนใหญ่มีแนวโน้มลดลง
- โครงการจัดตั้งศูนย์ปฏิบัติการและข้อมูลเพื่อการบริหารจัดการทรัพยากรน้ำ ได้แก่
- สถานการณ์น้ำจากการเชื่อมโยงสัญญาณภาพจากกล้อง CCTV ณ วันที่ ๒๒ มี.ค.๖๐ : สถานการณ์น้ำทั่วไปอยู่ในเกณฑ์ปกติ แต่มีสถานีที่อยู่ในเกณฑ์เฝ้าระวังน้ำแล้ง ได้แก่ สถานีสะพานพระเมรุมา อ.เมือง จ.สุโขทัย (ลุ่มน้ำยม)

๔. พายุหมุน (อุตุนิยมวิทยา) – ไม่มี -

๕. สถานการณ์น้ำ สถานการณ์วิกฤติน้ำ (ข่าว) – ไม่มีเหตุการณ์ -

๖. คาดการณ์สภาพอากาศ ๗ วัน (กรมอุตุนิยมวิทยา) ในช่วงวันที่ ๒๒-๒๔ มี.ค. ประเทศไทยตอนบนมีอากาศร้อนถึงร้อนจัดกับมีฟ้าหลัวในตอนกลางวัน โดยมีฝนฟ้าคะนองบางแห่งในภาคตะวันออกเฉียงเหนือตอนล่าง ภาคตะวันออก และภาคใต้ ส่วนในช่วงวันที่ ๒๕-๒๘ มี.ค. ประเทศไทยตอนบนจะมีพายุฤดูร้อนเกิดขึ้น โดยมีพายุฝนฟ้าคะนอง ลมกระโชกแรง และลูกเห็บตกบางพื้นที่ ส่วนภาคใต้มีฝนฟ้าคะนองเพิ่มขึ้นและมีฝนตกหนักกับมีลมกระโชกแรงบางแห่ง

๗. พื้นที่ที่ควรเฝ้าระวังเดือนกุมภาพันธ์วิกฤติน้ำ(น้ำท่วม ภัยแล้ง) NASA (๒๔ ชั่วโมง): รายงานพื้นที่ที่อาจเกิดน้ำท่วม (๒๒ มี.ค.) ได้แก่ ภาคตะวันออกเฉียงเหนือ คือ จ.บึงกาฬ สกลนคร นครพนม กาฬสินธุ์ บุรีรัมย์ สุรินทร์ มุกดาหาร ร้อยเอ็ด มหาสารคาม ยโสธร และอำนาจเจริญ

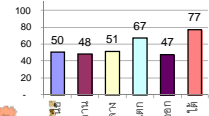
# รายงานสรุปสภาพน้ำในอ่างเก็บน้ำขนาดใหญ่และขนาดกลาง

รายงานสถานการณ์ ณ วันที่ 22 มีนาคม 2560

ปริมาณน้ำในอ่างที่ใช้การได้ในสัปดาห์นี้ + มากกว่า / - น้อยกว่า สัปดาห์ก่อน **567.94** ล้าน ลบ.ม.

สถานการณ์ปริมาณน้ำในอ่างเก็บน้ำที่ใช้ในทุกกิจกรรมทั่วประเทศ มากกว่าปริมาณน้ำที่ไหลเข้าอ่าง เนื่องด้วยเก็บสัปดาห์ที่ผ่านมา ครัวเรือนอย่างระมัดระวัง

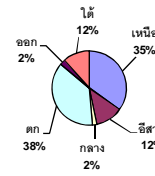
% ปริมาณน้ำรวมแต่ละภาคปัจจุบัน



สรุปสถานการณ์ปริมาณน้ำในอ่าง

คงที่ 5 อ่าง  
ลดลง 30 อ่าง  
เพิ่มขึ้น 3 อ่าง

ปริมาณน้ำรวมทั้งประเทศ  
70,921 ล้าน ลบ.ม. (100%)



เปรียบเทียบปริมาณน้ำรวม  
ทั่วประเทศปัจจุบัน  
กับปี 60 และ ปี 59

วันที่ 22 มีนาคม 2560 เท่ากับ

42,187 ล้าน ลบ.ม. หรือ เท่ากับ

59%

วันที่ 22 มีนาคม 2559 เท่ากับ

35,197 ล้าน ลบ.ม. หรือ เท่ากับ

50%

ภาค	สถานการณ์ปริมาณน้ำในอ่าง				ปริมาณน้ำ เปลี่ยนแปลง (ล้าน ม.³)	สถานะ
	ลดลง (แห่ง)	คงที่ (แห่ง)	เพิ่มขึ้น (แห่ง)	รวม (แห่ง)		
ภาคเหนือ	7	-	-	7	-273.00	ปริมาณน้ำในอ่างเก็บน้ำลดลง
ภาคตะวันออกเฉียงเหนือ	8	3	1	12	-57.00	ปริมาณน้ำในอ่างเก็บน้ำลดลง
ภาคกลาง	2	1	-	3	-41.00	ปริมาณน้ำในอ่างเก็บน้ำลดลง
ภาคตะวันออก	2	-	-	2	-147.00	ปริมาณน้ำในอ่างเก็บน้ำลดลง
ภาคตะวันออก	9	-	1	10	-28.94	ปริมาณน้ำในอ่างเก็บน้ำลดลง
ภาคใต้	2	1	1	4	-21.00	ปริมาณน้ำในอ่างเก็บน้ำลดลง
<b>รวมทั้งประเทศ</b>	<b>30</b>	<b>5</b>	<b>3</b>	<b>38</b>	<b>-567.94</b>	<b>ปริมาณน้ำในอ่างเก็บน้ำลดลง</b>

ภาค	อ่างเก็บน้ำ เชื้อ	ความจุ ที่ รณก. (ล้าน ม.³)	ปริมาณน้ำ ที่ใช้งาน ไม่ได้ (ล้าน ม.³)	ใช้การ ได้จริง (ล้าน ม.³)	ปริมาณน้ำรวม วันที่ 22 มีนาคม 2559 (ล้าน ม.³)	%	ปัจจุบัน วันที่ 22 มีนาคม 2560				สัปดาห์ก่อน วันที่ 16 มีนาคม 2560				ปริมาณน้ำ + เพิ่มขึ้น - ลดลง (ล้าน ม.³)	สถานการณ์ ในอ่าง
							ปริมาณน้ำรวม (ล้าน ม.³)	%	ปริมาณน้ำใช้การได้จริง (ล้าน ม.³)	%	ปริมาณน้ำรวม (ล้าน ม.³)	%	ปริมาณน้ำใช้การได้จริง (ล้าน ม.³)	%		
<b>ภาคเหนือ (7)</b>																
ภูมิพล (2)	ตาก	13,462	3,800	9,662	4,489	33%	6,166	46%	2,366	18%	6,242	46%	2,442	18%	-76.00	ลดลง
สิริกิติ์ (2)	อุดรธานี	9,510	2,850	6,660	4,139	44%	5,451	57%	2,601	27%	5,590	59%	2,740	29%	-139.00	ลดลง
แม่โจ้	เชียงใหม่	265	12	253	51	19%	136	51%	124	47%	144	54%	132	50%	-8.00	ลดลง
แม่กวาง	เชียงใหม่	263	14	249	27	10%	69	26%	55	21%	76	29%	62	24%	-7.00	ลดลง
กิ่วลม	ลำปาง	106	3	103	26	25%	53	50%	50	47%	60	57%	57	54%	-7.00	ลดลง
กิ่วตอง	ลำปาง	170	6	164	22	13%	140	82%	134	79%	147	86%	141	83%	-7.00	ลดลง
แควน้อย	พิษณุโลก	939	43	896	311	33%	451	48%	408	43%	480	51%	437	47%	-29.00	ลดลง
<b>รวมภาคเหนือ</b>	<b>34.85%</b>	<b>24,715</b>	<b>6,728</b>	<b>17,987</b>	<b>9,065</b>	<b>37%</b>	<b>12,466</b>	<b>50%</b>	<b>5,738</b>	<b>23%</b>	<b>12,739</b>	<b>52%</b>	<b>6,011</b>	<b>24%</b>	<b>-273.00</b>	<b>ลดลง</b>
<b>ภาคตะวันออกเฉียงเหนือ (12)</b>																
ห้วยหลวง	อุดรธานี	136	7	129	22	16%	71	52%	64	47%	72	53%	65	48%	-1.00	ลดลง
น้ำอูน	สกลนคร	520	45	475	153	29%	197	38%	152	29%	198	38%	153	29%	-1.00	ลดลง
น้ำพุง (2)	สกลนคร	165	8	157	57	35%	56	34%	48	29%	56	34%	48	29%	-	คงที่
จุฬารัตน์ (2)	ชัยภูมิ	164	37	127	59	36%	81	49%	44	27%	83	51%	46	28%	-2.00	ลดลง
อุบลรัตน์ (2)	ขอนแก่น	2,431	581	1,850	603	25%	1,347	55%	766	32%	1,377	57%	796	33%	-30.00	ลดลง
ลำปาว	กาฬสินธุ์	1,980	100	1,880	505	26%	695	35%	595	30%	681	34%	581	29%	14.00	เพิ่มขึ้น
ลำตะคอง	นครราชสีมา	314	22	292	95	30%	87	28%	65	21%	89	28%	67	21%	-2.00	ลดลง
ลำพระเพลิง	นครราชสีมา	155	1	154	59	38%	65	42%	64	41%	65	42%	64	41%	-	คงที่
มูลขาม	นครราชสีมา	141	7	134	40	28%	60	43%	53	38%	61	43%	54	38%	-1.00	ลดลง
ลำน้ำแชะ	นครราชสีมา	275	7	268	80	29%	93	34%	86	31%	99	36%	92	33%	-6.00	ลดลง
ลำน้ำรอง	บุรีรัมย์	121	3	118	61	50%	57	47%	54	45%	57	47%	54	45%	-	คงที่
สิรินธร (2)	อุบลราชธานี	1,966	831	1,135	1,076	55%	1,217	62%	386	20%	1,245	63%	414	21%	-28.00	ลดลง
<b>รวมภาคตะวันออกเฉียงเหนือ</b>	<b>11.80%</b>	<b>8,369</b>	<b>1,649</b>	<b>6,720</b>	<b>2,810</b>	<b>34%</b>	<b>4,026</b>	<b>48%</b>	<b>2,377</b>	<b>28%</b>	<b>4,084</b>	<b>49%</b>	<b>2,434</b>	<b>29%</b>	<b>-57.00</b>	<b>ลดลง</b>
<b>ภาคกลาง (3)</b>																
ป่าสักชลสิทธิ์	ลพบุรี	960	3	957	339	35%	426	44%	423	44%	458	48%	455	47%	-32.00	ลดลง
ห้วยเสลา	อุทัยธานี	160	17	143	46	29%	85	53%	68	43%	85	53%	68	43%	-	คงที่
กระเสียว	สุพรรณบุรี	240	40	200	53	22%	186	78%	146	61%	195	81%	155	65%	-9.00	ลดลง
<b>รวมภาคกลาง</b>	<b>1.92%</b>	<b>1,360</b>	<b>60</b>	<b>1,300</b>	<b>438</b>	<b>32%</b>	<b>697</b>	<b>51%</b>	<b>637</b>	<b>47%</b>	<b>738</b>	<b>54%</b>	<b>678</b>	<b>50%</b>	<b>-41.00</b>	<b>ลดลง</b>
<b>ภาคตะวันออก (2)</b>																
ศรีนครินทร์ (2)	กาญจนบุรี	17,745	10,265	7,480	12,285	69%	13,078	74%	2,813	16%	13,136	74%	2,871	16%	-58.00	ลดลง
วชิราลงกรณ (2)	กาญจนบุรี	8,860	3,012	5,848	4,410	50%	4,803	54%	1,791	20%	4,892	55%	1,880	21%	-89.00	ลดลง
<b>รวมภาคตะวันออก</b>	<b>37.51%</b>	<b>26,605</b>	<b>13,277</b>	<b>13,328</b>	<b>16,695</b>	<b>63%</b>	<b>17,881</b>	<b>67%</b>	<b>4,604</b>	<b>17%</b>	<b>18,028</b>	<b>68%</b>	<b>4,751</b>	<b>18%</b>	<b>-147.00</b>	<b>ลดลง</b>
<b>ภาคตะวันออก (6+4)</b>																
ขุนด่าน	นครนายก	224	5.00	219	91	41%	105	47%	100	45%	111	50%	106	47%	-6.00	ลดลง
คลองสีดอ	ฉะเชิงเทรา	420	30.00	390	113	27%	121	29%	91	22%	122	29%	92	22%	-1.00	ลดลง
บางพระ (3)	ชลบุรี	117	12.00	105	31	26%	76	65%	64	55%	75	64%	63	54%	1.00	เพิ่มขึ้น
หนองปลาไหล (3)	ระยอง	164	13.75	150	128	78%	94	57%	80	49%	96	59%	82	50%	-2.00	ลดลง
ประแสร์ (3)	ระยอง	295	20.00	275	190	64%	132	45%	112	38%	137	46%	117	40%	-5.00	ลดลง
มาบประชัน (3)	ระยอง	17	0.72	16	9	55%	8	46%	7	41%	8	48%	7.17	43%	-0.29	ลดลง
หนองค้อ (3)	ระยอง	21	1.00	20	5	23%	11	52%	10	47%	11	52%	10.23	48%	-0.17	ลดลง
คลองกาย (3)	ระยอง	79	3.00	76	31	39%	50	63%	47	60%	53	66%	49.64	63%	-2.23	ลดลง
คลองใหญ่ (3)	ระยอง	45	3.00	42	25	56%	23	50%	20	43%	24	53%	20.88	46%	-1.25	ลดลง
นขตบริหารนครา	ปราจีนบุรี	295	19.00	276	-	0%	174	59%	155	53%	186	63%	167.00	57%	-12.00	ลดลง
<b>รวมภาคตะวันออก</b>	<b>2.37%</b>	<b>1,678</b>	<b>107</b>	<b>1,570</b>	<b>624</b>	<b>37%</b>	<b>794</b>	<b>47%</b>	<b>686</b>	<b>41%</b>	<b>823</b>	<b>49%</b>	<b>715</b>	<b>43%</b>	<b>-28.94</b>	<b>ลดลง</b>
<b>ภาคใต้ (4)</b>																
แก่งกระจาน	เพชรบุรี	710	65	645	263	37%	326	46%	261	37%	330	46%	265	37%	-4.00	ลดลง
ปราณบุรี	ประจวบคีรีขันธ์	391	18	373	84	21%	189	48%	171	44%	189	48%	171	44%	-	คงที่
รัชชประภา (2)	สุราษฎร์ธานี	5,639	1,352	4,287	4,278	76%	4,769	85%	3,417	61%	4,787	85%	3,435	61%	-18.00	ลดลง
บางกลาง (2)	ยะลา	1,454	276	1,178	940	65%	1,040	72%	764	53%	1,039	71%	763	52%	1.00	เพิ่มขึ้น
<b>รวมภาคใต้</b>	<b>11.55%</b>	<b>8,194</b>	<b>1,711</b>	<b>6,483</b>	<b>5,565</b>	<b>68%</b>	<b>6,324</b>	<b>77%</b>	<b>4,613</b>	<b>56%</b>	<b>6,345</b>	<b>77%</b>	<b>4,634</b>	<b>57%</b>	<b>-21.00</b>	<b>ลดลง</b>
<b>รวมทั้งประเทศ</b>	<b>100%(38)</b>	<b>70,921</b>	<b>23,532</b>	<b>47,388</b>	<b>35,197</b>	<b>50%</b>	<b>42,187</b>	<b>59%</b>	<b>18,655</b>	<b>26%</b>	<b>42,756</b>	<b>60%</b>	<b>19,223</b>	<b>27%</b>	<b>-567.94</b>	<b>ลดลง</b>

ที่มาข้อมูล : ตารางสรุปสภาพน้ำในอ่างเก็บน้ำขนาดใหญ่ทั่วประเทศ และตารางสรุปสภาพน้ำในอ่างเก็บน้ำภาคตะวันออก กรมชลประทาน

**หมายเหตุ :**

- 1) อ่างเก็บน้ำขนาดใหญ่ หมายถึง อ่างเก็บน้ำที่มีความจุตั้งแต่ 100 ล้าน ลบ.ม. ขึ้นไป
- 2) เป็นอ่างเก็บน้ำอยู่ในความรับผิดชอบของกรมชลประทานหรือหน่วยงานอื่นในประเทศไทย (10) นอกนั้นอยู่ในความรับผิดชอบของกรมชลประทาน (28)
- 3) เป็นอ่างเก็บน้ำขนาดกลางที่มีความสำคัญต่อการชลประทานและการประปาของลุ่มน้ำชายฝั่งทะเลตะวันออก
- 4) ที่มา : กรมชลประทาน และกรมชลประทานแห่งประเทศไทย
- 5) จังหวัดที่มีอ่างเก็บน้ำขนาดใหญ่มีจำนวน 26 จังหวัด ไม่มี 50 จังหวัด

รณก. หมายถึง ระดับเก็บกักของอ่าง



ศูนย์ข้อมูล



ศูนย์ป้องกันวิกฤติน้ำ กรมทรัพยากรน้ำ

**ลำดับของเขื่อนตามความจุ**

- 1.ศรีนครินทร์ 2.ภูมิพล 3.สิริกิติ์ 4.วชิราลงกรณ 5.รัชชประภา
- 6.มูลรัตน 7.สิรินธร 8.บางกลาง 9.ลำปาว 10.ป่าสัก

**ลำดับของเขื่อนตามปริมาณน้ำใช้การได้**

- 1.ภูมิพล 2.ศรีนครินทร์ 3.สิริกิติ์ 4.วชิราลงกรณ 5.รัชชประภา
- 6.ลำปาว 7.มูลรัตน 8.บางกลาง 9.สิรินธร 10.ป่าสัก