



รายงานการเฝ้าระวังติดตามสถานการณ์น้ำ ๒๔ ชั่วโมง

ศูนย์ป้องกันวิกฤติน้ำ กรมทรัพยากรน้ำ กระทรวงทรัพยากรธรรมชาติและสิ่งแวดล้อม
โทรศัพท์ ๐ ๒๒๔๘ ๖๖๓๑ โทรสาร ๐ ๒๒๔๘ ๖๖๒๙ <http://www.dwr.go.th>

รายงานฉบับที่ ๗๒๕/๒๕๖๐

เวลา ๑๕.๐๐ น.

วันที่ ๓ มกราคม ๒๕๖๐

เรื่อง รายงานการเฝ้าระวังติดตามสถานการณ์น้ำ ๒๔ ชั่วโมง

เรียน รมว.ทส. เลขานุการ รมว.ทส. ปกท.ทส. รอง ปกท.ทส. อทน. รอง อทน. และหน่วยงานที่เกี่ยวข้อง

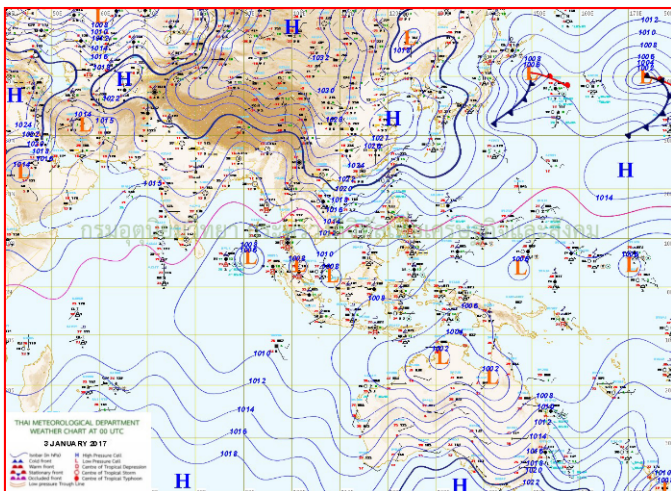
กรมทรัพยากรน้ำขอรายงานการเฝ้าระวังและติดตามสถานการณ์น้ำ ประจำวันที่ ๓ มกราคม ๒๕๖๐ ดังนี้

๑. สภาวะอากาศ ณ เวลา ๑๒.๐๐ น. (ที่มา: กรมอุตุนิยมวิทยา)

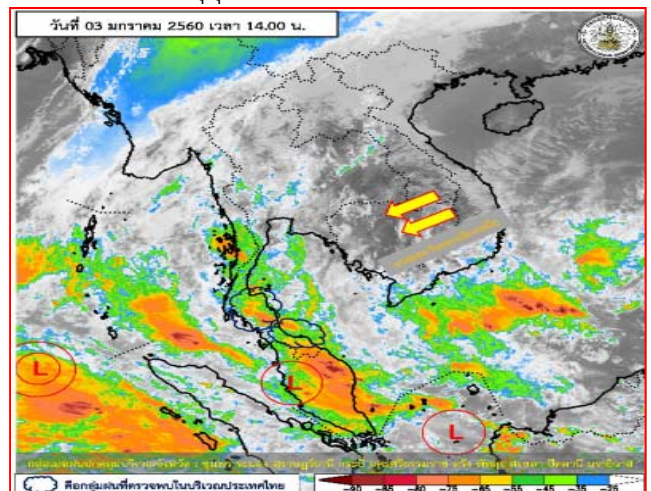
พยากรณ์อากาศ ๒๔ ชั่วโมงข้างหน้า ประเทศไทยตอนบนยังคงมีอากาศเย็นโดยทั่วไป โดยจะมีฝนฟ้าคะนองบางแห่งในภาคเหนือ ขอให้ประชาชนบริเวณดังกล่าวดูแลสุขภาพเนื่องจากสภาพอากาศที่เปลี่ยนแปลงไว้ด้วย

สำหรับภาคใต้มีฝนตกหนักถึงหนักมากบางแห่งส่วนมากบริเวณจังหวัดนราธิวาส ยะลา ปัตตานี สงขลา พัทลุง นครศรีธรรมราช สุราษฎร์ธานี กระบี่ ตรัง และสตูล ขอให้ประชาชนระวังอันตรายจากฝนตกหนักไว้ด้วย

ส่วนคลื่นลมบริเวณอ่าวไทยมีกำลังแรง โดยมีคลื่นสูง ๒-๔ เมตร ขอให้ประชาชนที่อาศัยบริเวณชายฝั่งภาคใต้ฝั่งตะวันออก ระวังอันตรายจากคลื่นลมแรงที่ซัดเข้าหาฝั่ง และชาวเรือเดินเรือด้วยความระมัดระวัง เรือเล็กบริเวณอ่าวไทยควรงดออกจากฝั่งจนถึงวันที่ ๔ มกราคม ๒๕๖๐ ไว้ด้วย และติดตามข่าวพยากรณ์อากาศจากกรมอุตุนิยมวิทยาอย่างใกล้ชิด

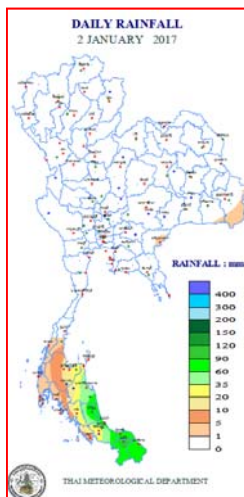


แผนที่อากาศ วันที่ ๓ ม.ค. ๒๕๖๐ เวลา ๐๗.๐๐ น.



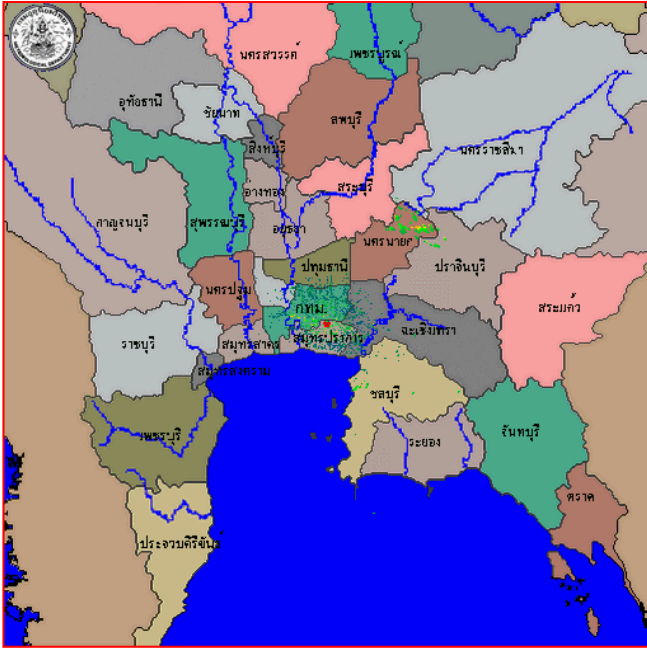
ภาพถ่ายจากดาวเทียม วันที่ ๓ ม.ค. ๒๕๖๐ เวลา ๑๔.๐๐ น.

๒. ปริมาณฝนสะสม ณ เวลา ๐๗.๐๐ น. (เมื่อวาน) - ๐๗.๐๐ น. (วันนี้) (ที่มา: กรมอุตุนิยมวิทยา)

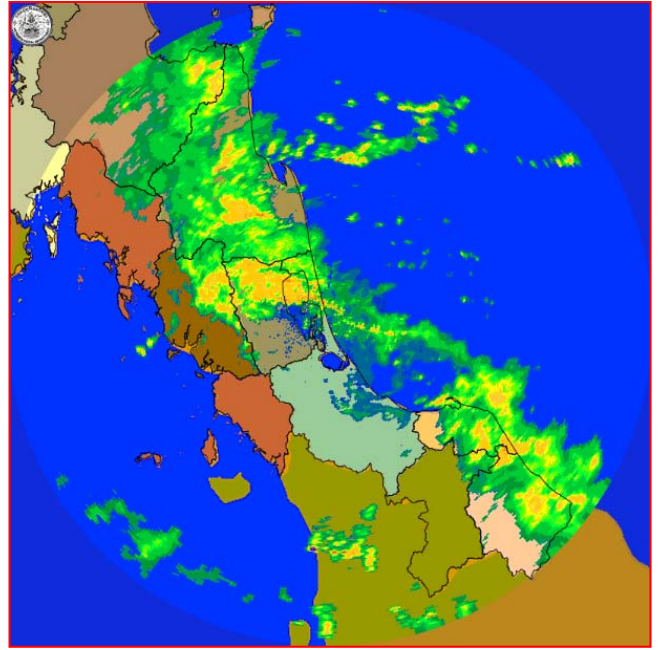


จุดตรวจวัด	ปริมาณฝน (มม.)
จ.พัทลุง (สภข.)	๘๙.๙
จ.สงขลา	๗๕.๙
จ.นราธิวาส	๖๑.๕
จ.นครศรีธรรมราช	๕๒.๖
จ.สงขลา (คองหษ์ สภข.)	๔๔.๐
จ.สุราษฎร์ธานี (สภข.)	๓๑.๐
จ.ตรัง	๑๔.๓

๓. เรดาร์ตรวจอากาศ ณ วันที่ ๓ มกราคม ๒๕๖๐ (ที่มา: กรมอุตุนิยมวิทยา)



สถานีสุวรรณภูมิ เวลา ๑๔.๓๐ น.



สถานีสงขลา เวลา ๑๔.๓๐ น.

จากเรดาร์ตรวจอากาศ จะพบว่ามีกกลุ่มเมฆฝนกระจายบริเวณภาคตะวันออก และภาคใต้ตอนล่าง

๔. สถานการณ์น้ำในอ่างเก็บน้ำขนาดใหญ่ ณ วันที่ ๓ มกราคม ๒๕๖๐ (ที่มา: กรมชลประทาน)

สภาพน้ำในอ่างเก็บน้ำขนาดใหญ่ ปริมาณน้ำในอ่างฯ ๔๙,๑๐๐ ล้าน ลบ.ม. คิดเป็นร้อยละ ๖๙ (ปริมาณน้ำใช้การได้ ๒๕,๕๗๔ ล้าน ลบ.ม. คิดเป็นร้อยละ ๕๔) ปริมาณน้ำในอ่างฯ เทียบกับปี ๒๕๕๘ (๓๙,๖๑๘ ล้าน ลบ.ม. คิดเป็นร้อยละ ๕๖) มากกว่าปี ๒๕๕๘ จำนวน ๙,๔๘๒ ล้าน ลบ.ม. ปริมาณน้ำไหลลงอ่างฯ จำนวน ๔๕.๘๐ ล้าน ลบ.ม. ปริมาณน้ำระบายจำนวน ๘๑.๕๔ ล้าน ลบ.ม. สามารถรับน้ำได้อีก ๒๑,๖๕๗ ล้าน ลบ.ม. ในช่วงฤดูแล้งตั้งแต่วันที่ ๑ พฤศจิกายน ๒๕๕๙ ถึงปัจจุบัน ปริมาณน้ำไหลลงอ่างฯสะสม จำนวน ๔,๕๙๒ ลบ.ม. ปริมาณน้ำระบายสะสม จำนวน ๓,๘๗๕ ล้าน ลบ.ม.

อ่างเก็บน้ำ	ปริมาณ น้ำในอ่าง		ปริมาณ น้ำใช้การได้		ปริมาณ น้ำไหลลงอ่าง		ปริมาณ น้ำระบาย		ปริมาณน้ำ รับได้อีก (ล้าน ม. ^๓) <small>(ความจุที่ รนส.- ปริมาณน้ำ ปัจจุบัน)</small>
	ปริมาณ (ล้าน ม. ^๓)	% น้ำเก็บ กัก	ปริมาณ (ล้าน ม. ^๓)	% น้ำใช้ การ	วันนี้ (ล้าน ม. ^๓)	เมื่อวาน (ล้าน ม. ^๓)	วันนี้ (ล้าน ม. ^๓)	เมื่อวาน (ล้าน ม. ^๓)	
๑.ภูมิพล	๗,๐๑๐	๕๒	๓,๒๑๐	๓๓	๐.๐๐	๕.๒๖	๑๐.๐๐	๑๐.๐๐	๖,๔๔๑
๒.สิริกิติ์	๗,๒๖๑	๗๖	๔,๔๑๑	๖๖	๔.๗๒	๔.๖๖	๒๒.๑๒	๒๒.๐๗	๓,๓๖๑
๓.จุฬาภรณ์	๑๕๒	๙๓	๑๑๕	๙๑	๐.๐๑	๐.๑๓	๐.๕๑	๐.๕๒	๕๔
๔.อุบลรัตน์	๒,๐๙๖	๘๖	๑,๕๑๕	๘๒	๔.๔๙	๑.๐๐	๙.๒๕	๙.๐๒	๓๒๙
๕.ลำปาว	๑,๐๙๑	๕๕	๙๙๑	๕๓	๐.๐๐	๐.๐๐	๓.๔๒	๓.๔๒	๑,๓๕๙
๖.สิรินธร	๑,๕๗๘	๘๐	๗๔๙	๖๖	๐.๐๐	๐.๐๐	๐.๐๐	๐.๐๐	๓๘๖
๗.ป่าสักชลสิทธิ์	๘๔๑	๘๘	๘๓๘	๘๘	๑.๔๐	๑.๔๑	๔.๓๕	๔.๓๕	๑๑๕
๘.ศรีนครินทร์	๑๓,๕๗๘	๗๗	๓,๓๑๓	๔๔	๑.๑๕	๑.๕๔	๖.๐๑	๗.๙๘	๕,๒๖๙
๙.วีรลพการณ	๕,๖๙๓	๖๔	๒,๖๘๑	๔๖	๑.๙๑	๒.๘๔	๑๐.๐๘	๘.๐๒	๕,๒๙๘
๑๐.ขุนด่านปราการชล	๒๐๕	๙๒	๒๐๑	๙๑	๐.๐๘	๐.๐๑	๑.๑๗	๑.๑๗	๑๙
๑๑.รัชชประภา	๔,๙๓๗	๘๘	๓,๕๘๕	๘๔	๒.๗๘	๗.๒๑	๐.๖๒	๐.๐๐	๑,๖๘๕
๑๒.บางยาง	๖๗๓	๔๖	๓๙๖	๓๔	๒๓.๘๐	๒๕.๙๕	๐.๐๐	๐.๐๐	๑,๐๒๕

๕. สถานการณ์น้ำในประเทศ ณ วันที่ ๓๐ ธันวาคม ๒๕๕๙ - ๓ มกราคม ๒๕๖๐ (ที่มา: กรมชลประทาน)

สถานี	แม่น้ำ	อำเภอ	จังหวัด	ระดับตลิ่ง (ม.รทก.)	ระดับน้ำ (ม.รทก.)					แนวโน้ม
					ศุกร์	เสาร์	อาทิตย์	จันทร์	อังคาร	
					๓๐ ธ.ค.	๓๑ ธ.ค.	๑ ม.ค.	๒ ม.ค.	๓ ม.ค.	
P.๑	ปิง	เมือง	เชียงใหม่	๓.๗๐	๑.๑๓	๑.๑๓	๑.๑๓	๑.๑๔	๑.๒๑	เพิ่มขึ้น
W.๑C	วัง	เมือง	ลำปาง	๕.๒๐	-๐.๔๐	-๐.๔๖	-๐.๔๒	-๐.๔๑	-๐.๔๕	ลดลง
Y.๔	ยม	เมือง	สุโขทัย	๗.๔๕	๑.๒๓	๑.๓๖	๑.๑๗	๑.๐๒	๐.๗๒	ลดลง
N.๗A	น่าน	เมือง	พิจิตร	๑๐.๗๘	๓.๑๒	๓.๑๘	๓.๑๙	๓.๒๓	๒.๘๔	ลดลง
C.๑๓	เจ้าพระยา	สรรพยา	ชัยนาท	๑๖.๓๔	๑๔.๙๔	๑๔.๙๖	๑๔.๙๖	๑๕.๐๐	๑๕.๐๕	เพิ่มขึ้น
M.๖A	มูล	สตึก	บุรีรัมย์	๖.๐๐	๑.๑๐	๑.๐๖	๑.๑๐	๑.๐๕	๑.๐๑	ลดลง
M.๗	มูล	เมือง	อุบลราชธานี	๗.๐๐	๑.๙๑	๑.๘๗	๑.๘๖	๑.๘๖	๑.๘๓	ลดลง
M.๑๙๑	ลำตะคอง	เมือง	นครราชสีมา	๓.๐๐	๐.๖๙	๐.๖๙	๐.๖๘	๐.๗๕	๐.๗๒	ลดลง
M.๑๕๙	ลำชี	จอมพระ	สุรินทร์	๑๑.๓๐	๑.๘๘	๑.๙๓	๑.๙๐	๒.๒๔	๒.๓๔	เพิ่มขึ้น
M.๙๕	ลำเสียวใหญ่	สุวรรณภูมิ	ร้อยเอ็ด	๓.๒๐	๒.๓๖	๒.๓๓	๒.๓๓	๒.๓๒	๒.๓๑	ลดลง
X.๖๔	คลองท่าแซะ	ท่าแซะ	ชุมพร	๑๗.๑๓	๘.๐๔	๘.๐๔	๘.๒๖	๘.๐๔	๗.๙๖	ลดลง
X.๑๔๙	คลองกลาย	นบพิตำ	นครศรีธรรมราช	๓๓.๙๖	๒๙.๑๙	๒๙.๑๘	๒๙.๕๑	๒๙.๕๘	๒๙.๓๖	ลดลง
X.๒๗๔	แม่น้ำโก-ลก	แว้ง	นราธิวาส	๒๒.๔๐	๑๙.๓๐	๒๑.๕๐	๒๒.๘๕	๒๒.๔๘	๒๔.๒๒	ลดลง
X.๓๗A	แม่น้ำตาปี	พระแสง	สุราษฎร์ธานี	๑๐.๗๖	๘.๐๖	๗.๗๙	๗.๗๑	๗.๘๖	๘.๕๐	เพิ่มขึ้น

*** ยังไม่ได้รับรายงาน

๖. สถานการณ์น้ำในพื้นที่ลุ่มน้ำโขง ณ วันที่ ๓๐ ธันวาคม ๒๕๕๙ (ที่มา:MRC: Mekong River Commission)

สถานี	ระดับตลิ่ง(เมตร)	ระดับน้ำ (เมตร)	ต่ำกว่าระดับตลิ่ง (เมตร)	แนวโน้ม
อ.เชียงแสน จ.เชียงราย	๑๒.๘๐	๓.๒๕	๙.๕๕	ทรงตัว
อ.เชียงคาน จ.เลย	๑๖.๐๐	๖.๓๐	๙.๗๐	ลดลง
อ.เมือง จ.หนองคาย	๑๒.๒๐	๓.๑๒	๙.๐๘	เพิ่มขึ้น
อ.เมือง จ.นครพนม	๑๒.๕๐	๒.๓๖	๑๐.๑๔	ทรงตัว
อ.เมือง จ.มุกดาหาร	๑๒.๐๐	๒.๕๓	๙.๔๗	เพิ่มขึ้น
อ.โขงเจียม จ.อุบลราชธานี	๑๔.๕๐	๒.๘๕	๑๑.๖๕	ลดลง

๖. สถานการณ์เตือนภัย Early Warning ณ วันที่ ๓ มกราคม ๒๕๖๐ (ที่มา: สำนักวิจัย พัฒนาและอุทกวิทยา กรมทรัพยากรน้ำ)

[เวลา ๐๘.๐๐ น. - ๑๕.๐๐ น. (วันนี้)]

การแจ้งเตือน	สถานี	การแจ้งเตือน
เตือนสีแดง (อพยพ)	-	-
เตือนสีเหลือง (เตือนภัย)	บ้านเหนือคลอง ต.ทุ่งโพธิ์ อ.จุฬาภรณ์ จ.นครศรีธรรมราช บ้านหน้าวัด ต.โนเตา อ.ห้วยยอด จ.ตรัง	ปริมาณฝนสะสม ๑๒ ชั่วโมง ๑๒๗.๕ มิลลิเมตร ปริมาณฝนสะสม ๑๒ ชั่วโมง ๑๑๙.๕ มิลลิเมตร
เตือนสีเขียว (เฝ้าระวัง)	บ้านในทับ ต.พรหมโลก อ.พรหมคีรี จ.นครศรีธรรมราช บ้านวังลู่ ต.ทอนหงส์ อ.พรหมคีรี จ.นครศรีธรรมราช บ้านทุ่งยุง ต.เขาปู่ อ.ศรีบรรพต จ.พัทลุง	ปริมาณฝนสะสม ๑๒ ชั่วโมง ๑๐๑.๕ มิลลิเมตร ปริมาณฝนสะสม ๑๒ ชั่วโมง ๑๑๔.๕ มิลลิเมตร ปริมาณฝนสะสม ๑๒ ชั่วโมง ๑๐๑.๕ มิลลิเมตร

*ได้รับข้อมูลจากทาง Social Media โดยโปรแกรม Line ศูนย์อุทกภัย ทน.

๗. สถานการณ์ธรณีพิบัติ ณ วันที่ ๓ มกราคม ๒๕๖๐ (ที่มา : กรมทรัพยากรธรณี)

ไม่มีสถานการณ์ธรณีพิบัติภัย

๘. เหตุการณ์วิกฤตน้ำปัจจุบัน ณ วันที่ ๓ มกราคม ๒๕๖๐ [เวลา ๐๘.๐๐ น. - ๑๕.๐๐ น. (วันนี้)]

จ.นราธิวาส - บรรยากาศโดยทั่วไปยังคงมีฝนตกลงมาแผ่ปกคลุมพื้นที่ทั้ง ๑๓ อำเภอ ส่งผลทำให้แม่น้ำสายหลักทั้ง ๓ สาย คือ แม่น้ำสุโข-ลก สายบุรี และบางนรา มีปริมาณล้นตลิ่งอย่างต่อเนื่อง และไหลทะลักเข้าท่วมบ้านเรือนของประชาชนที่ปลูกสร้างในพื้นที่ราบลุ่มทั้ง ๑๓ อำเภอ ซึ่งหนักที่สุด และทวีความรุนแรง คือ แม่น้ำสุโข-ลก ซึ่งได้รับอิทธิพลของมวลน้ำป่าไหลที่มีต้นกำเนิดบนเทือกเขาสันกาลาศรี อ.สุคีริน ได้ไหลลงมาสมทบเพื่อระบายลงสู่ทะเลด้านปากอ่าวของ อ.ตากใบ

โดยจุดที่วิกฤตที่สุดในพื้นที่ ๔ ชุมชน ซึ่งตั้งอยู่ในเขตเทศบาลเมืองสุโข-ลก คือ ชุมชนหัวสะพาน ชุมชนท่าประปา ชุมชนท่ากอไผ่ และชุมชนท่าโรงเลื่อย ซึ่งมีปริมาณน้ำท่วมขังโดยภาพรวมสูงโดยเฉลี่ย ๑.๕๐ เมตร ถึง ๒.๐๐ เมตร และมีแนวโน้มที่จะสูงขึ้นเรื่อยๆ จากสภาวะฝนที่ยังตกลงมาอย่างต่อเนื่อง ส่งผลทำให้บ้านเรือนประชาชนบางส่วนมีปริมาณน้ำท่วมขังจนมิดหลังคา และได้อพยพครอบครัวไปอาศัยอยู่ที่ศูนย์อพยพชั่วคราวโรงเรียนเทศบาล ๔ แล้ว จำนวน ๔๐ ครอบครัว รวม ๒๑๔ คน

ศูนย์ข่าวหาดใหญ่ - แม่ทัพภาคที่ ๔ สั่งเจ้าหน้าที่ทหารเตรียมพร้อมช่วยเหลือประชาชนที่ประสบปัญหาน้ำท่วมในจังหวัดชายแดนภาคใต้ โดย พ.อ.ยุทธนาม เพชรม่วง รองโฆษก กอ.รมน.ภาค ๔ ส่วนหน้า เปิดเผยว่า ตามที่ได้เกิดสภาวะฝนหนักในพื้นที่จังหวัดชายแดนภาคใต้ โดยเฉพาะในพื้นที่จังหวัดปัตตานี ยะลา และ นราธิวาส ในช่วง ๒ วันที่ผ่านมา ทำให้บางพื้นที่น้ำระบายไม่ทันจนส่งผลให้เกิดภาวะน้ำท่วมขึ้น

สำหรับสถานการณ์น้ำในพื้นที่ อ.ระแงะ น้ำจะไหลท่วมขังในพื้นที่ ต.ตันหยงมัสและ ต.บาโงสะโต และทำให้มีน้ำท่วมขังในบางหมู่บ้านเนื่องจากระบายไม่ทัน แต่อยู่ในระดับที่ยังไม่วิกฤต ปัจจุบันมีฝนหยุดตกระดับน้ำลดลงอย่างต่อเนื่อง นอกจากนี้หน่วยเฉพาะกิจกรมทหารพรานที่ ๔๑ ได้จัดชุดเจ้าหน้าที่ ร่วมกับผู้ช่วยผู้ใหญ่บ้าน ลูกจ้าง บัณฑิตอาสา ลงพื้นที่มอบถุงพระราชทานให้แก่ประชาชนที่ประสบปัญหาน้ำท่วม ในพื้นที่ ต.โกตาบารู ต.บาโงย อ.รามัน จ.ยะลา เพื่อบรรเทาความเดือดร้อนเป็นการเบื้องต้น

๙. สถานการณ์อุทกภัย ณ วันที่ ๓ มกราคม ๒๕๕๖๐ (ที่มา : กรมป้องกันและบรรเทาสาธารณภัย)

สถานการณ์อุทกภัย วาตภัย และน้ำป่าไหลหลาก ในพื้นที่ ๑๔ จังหวัดภาคใต้ และประจวบคีรีขันธ์

ตั้งแต่วันที่ ๑-๒๙ ธันวาคม ๒๕๕๙ จังหวัดที่ได้รับผลกระทบ ๑๒ จังหวัด (ชุมพร สุราษฎร์ธานี นครศรีธรรมราช กระบี่ ตรัง พัทลุง สงขลา ยะลา ปัตตานี นราธิวาส ระนอง ประจวบคีรีขันธ์) ๑๐๕ อำเภอ ๖๙๘ ตำบล ๕,๑๔๓ หมู่บ้าน ๒๖๖,๒๘๙ ครัวเรือน ๗๙๗,๖๒๐ คน เสียชีวิต ๓๕ ราย (นครศรีธรรมราช ๑๒ ราย ปัตตานี ๕ ราย สุราษฎร์ธานี ๕ ราย สงขลา ๕ ราย พัทลุง ๖ ราย ประจวบคีรีขันธ์ ๑ ราย ตรัง ๑ ราย) บาดเจ็บสาหัส ๑ ราย (สงขลา)

ปัจจุบันยังคงได้รับผลกระทบจำนวน ๕ จังหวัด ๑๖ อำเภอ ๖๔ ตำบล ๒๓๔ หมู่บ้าน ได้แก่ จ.พัทลุง ๑ อำเภอ (อ.ควบขนุน) ๒ ตำบล ๔ หมู่บ้าน จ.นราธิวาส ๕ อำเภอ (อ.สุโข-ลก สุกิริน จ.แนะ แวง เรือเสาะ) ๒๑ ตำบล ๙๓ หมู่บ้าน จ.ยะลา ๓ อำเภอ (อ.เมืองฯ รามัน ยะหา) ๑๗ ตำบล ๔๕ หมู่บ้าน จ.สงขลา ๓ อำเภอ (อ.หาดใหญ่ นาหม่อม สะเดา) ๑๐ ตำบล ๔๔ หมู่บ้าน และ จ.ปัตตานี ๔ อำเภอ (อ.โคกโพธิ์ ยะรัง กะพ้อ หนองจิก) ๑๔ ตำบล ๔๘ หมู่บ้าน

๑๐. การคาดหมายลักษณะอากาศ ๗ วันข้างหน้า (ระหว่างวันที่ ๓ - ๘ มกราคม ๒๕๖๐)

ในช่วงวันที่ ๒- ๔ ม.ค. ๖๐ บริเวณประเทศไทยตอนบนอุณหภูมิเปลี่ยนแปลงเล็กน้อยกับมีหมอกในตอนเช้า แต่ยังมีอากาศเย็นโดยทั่วไป โดยบริเวณภาคเหนือจะมีฝนตกหนักบางแห่ง และลมกระโชกแรง สำหรับภาคใต้ตอนล่างมีฝนตกหนักถึงหนักมากบางแห่ง ส่วนคลื่นลมบริเวณอ่าวไทยมีกำลังแรง โดยมีคลื่นสูง ๒-๔ เมตร

ส่วนในช่วงวันที่ ๕-๘ ม.ค. ๖๐ บริเวณประเทศไทยตอนบนมีอุณหภูมิสูงขึ้น ๑-๓ องศาเซลเซียส กับมีหมอกในตอนเช้า และมีหมอกหนาในบางพื้นที่ แต่ยังคงมีอากาศเย็นในภาคเหนือและภาคตะวันออกเฉียงเหนือตอนบน สำหรับภาคใต้ตอนล่างมีฝนลดลง ส่วนคลื่นลมบริเวณอ่าวไทยมีกำลังอ่อนลง

จึงเรียนมาเพื่อโปรดทราบ

นายวรศาสตร์ อภัยพงษ์
อธิบดีกรมทรัพยากรน้ำ