



# รายงานการเฝ้าระวังติดตามสถานการณ์น้ำ ๒๔ ชั่วโมง

ศูนย์ป้องกันวิกฤติน้ำ กรมทรัพยากรน้ำ กระทรวงทรัพยากรธรรมชาติและสิ่งแวดล้อม  
โทรศัพท์ ๐ ๒๒๘๘ ๖๖๓๑ โทรสาร ๐ ๒๒๘๘ ๖๖๒๙ <http://www.dwr.go.th>

รายงานฉบับที่ ๖๒๐/๒๕๕๙

เวลา ๑๕.๐๐ น.

วันที่ ๑๑ พฤศจิกายน ๒๕๕๙

เรื่อง รายงานการเฝ้าระวังติดตามสถานการณ์น้ำ ๒๔ ชั่วโมง

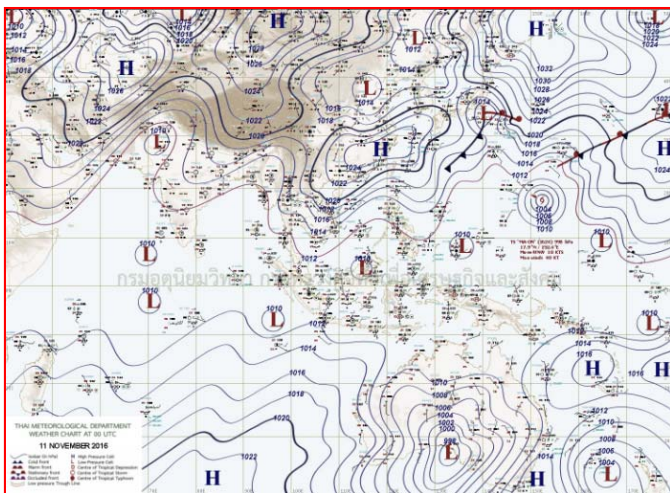
เรียนร.ม.ท.ส. เลขานุการ ร.ม.ท.ส.ปท.ท.ส. รอง ปท.ท.ส. อท.น. รอง อท.น. และหน่วยงานที่เกี่ยวข้อง

กรมทรัพยากรน้ำขอรายงานการเฝ้าระวังและติดตามสถานการณ์น้ำ ประจำวันที่ ๑๑ พฤศจิกายน ๒๕๕๙ ดังนี้

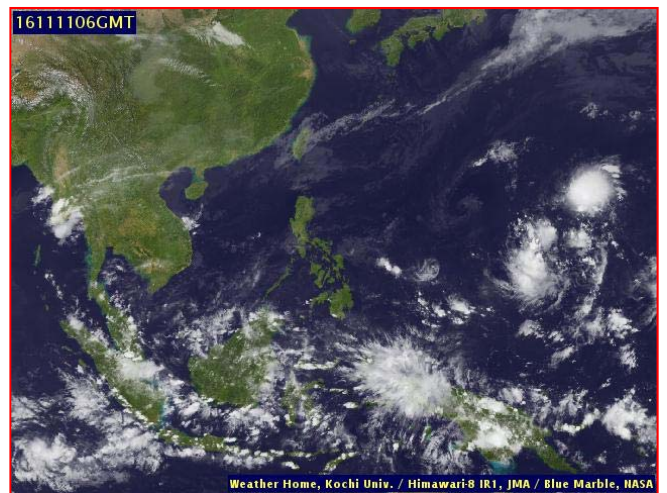
## ๑. สภาวะอากาศ ณ เวลา ๑๒.๐๐ น. (ที่มา: กรมอุตุนิยมวิทยา)

พยากรณ์อากาศ ๒๔ ชั่วโมงข้างหน้า บริเวณภาคตะวันออกเฉียงเหนือ ภาคกลาง และภาคตะวันออกมีฝนลดลง ส่วนภาคเหนือยังคงมีฝนตกหนักบางแห่งบริเวณจังหวัดแม่ฮ่องสอน เชียงใหม่ และตาก โดยอุณหภูมิจะลดลง ๑-๓ องศาเซลเซียสกับมีอากาศเย็นในตอนเช้า ขอให้ประชาชนดูแลรักษาสุขภาพเนื่องจากอากาศที่เปลี่ยนแปลง และเกษตรกรเตรียมการป้องกันความเสียหายจากผลผลิตทางการเกษตรไว้ด้วย สำหรับกรุงเทพมหานครและปริมณฑลมีฝนลดลง

สำหรับภาคใต้ตอนล่างมีฝนตกหนักบางแห่ง ส่วนคลื่นลมในอ่าวไทยมีกำลังปานกลาง โดยมีคลื่นสูงประมาณ ๒ เมตร ประชาชนที่อาศัยตามชายฝั่งควรรักษาตัวระวังอันตรายจากคลื่นลมแรงที่พัดเข้าหาฝั่ง สำหรับชาวเรือควรเดินเรือด้วยความระมัดระวัง

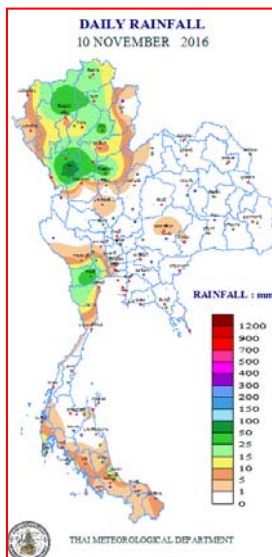


แผนที่อากาศ วันที่ ๑๑ พ.ย. ๒๕๕๙ เวลา ๐๗.๐๐ น.



ภาพถ่ายจากดาวเทียม วันที่ ๑๑ พ.ย. ๒๕๕๙ เวลา ๑๓.๐๐ น.

## ๒. ปริมาณฝนสะสม ณ เวลา ๐๗.๐๐ น. (เมื่อวาน) - ๐๗.๐๐ น. (วันนี้) (ที่มา: กรมอุตุนิยมวิทยา)

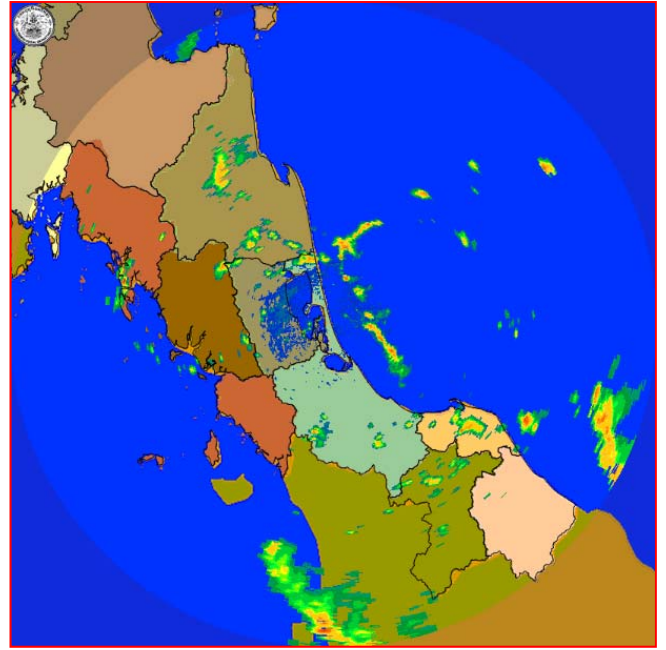


จุดตรวจวัด	ปริมาณฝน (มม.)
จ.ตาก	๘๕.๐
จ.สุโขทัย	๖๒.๖
จ.ตาก (ดอยมูเซอร์ สกษ.)	๕๘.๙
จ.เชียงใหม่	๔๑.๑
จ.ราชบุรี	๔๐.๑
จ.พิษณุโลก	๓๓.๖
จ.แพร่	๓๑.๙

๓. เรดาร์ตรวจอากาศ ณ วันที่ ๑๑ พฤศจิกายน ๒๕๕๙ (ที่มา: กรมอุตุนิยมวิทยา)



สถานีสุวรรณภูมิ เวลา ๑๓.๓๐ น.



สถานีสงขลา เวลา ๑๓.๓๐ น.

จากเรดาร์ตรวจอากาศ จะพบว่ามีกลุ่มเมฆฝนกระจายบริเวณภาคเหนือ ภาคตะวันออกเฉียงเหนือ ภาคกลาง ภาคตะวันออก และภาคใต้

๔. สถานการณ์น้ำในอ่างเก็บน้ำขนาดใหญ่ ณ วันที่ ๑๑ พฤศจิกายน ๒๕๕๙ (ที่มา: กรมชลประทาน)

สภาพน้ำในอ่างเก็บน้ำขนาดใหญ่ ปริมาณน้ำในอ่างฯ ๕๐,๐๒๐ ล้าน ลบ.ม. คิดเป็นร้อยละ ๗๑ (ปริมาณน้ำใช้การได้ ๒๖,๔๙๔ ล้าน ลบ.ม. คิดเป็นร้อยละ ๕๖) ปริมาณน้ำในอ่างฯ เทียบกับปี ๒๕๕๘ (๔๑,๐๒๕ ล้าน ลบ.ม. คิดเป็นร้อยละ ๕๘) มากกว่าปี ๒๕๕๘ จำนวน ๘,๙๙๕ ล้าน ลบ.ม. ปริมาณน้ำไหลลงอ่างฯ จำนวน ๑๗๖.๒๙ ล้าน ลบ.ม. ปริมาณน้ำระบายจำนวน ๕๔.๓๑ ล้าน ลบ.ม. สามารถรับน้ำได้อีก ๒๐,๖๙๓ ล้าน ลบ.ม.

อ่างเก็บน้ำ	ปริมาณน้ำในอ่าง		ปริมาณน้ำใช้การได้		ปริมาณน้ำไหลลงอ่าง		ปริมาณน้ำระบาย		ปริมาณน้ำรับได้อีก (ล้าน ม. <sup>๓</sup> ) (ความจุที่ รนส.- ปริมาณน้ำปัจจุบัน)
	ปริมาณ (ล้าน ม. <sup>๓</sup> )	% น้ำเก็บกัก	ปริมาณ (ล้าน ม. <sup>๓</sup> )	% น้ำใช้การ	วันนี้ (ล้าน ม. <sup>๓</sup> )	เมื่อวาน (ล้าน ม. <sup>๓</sup> )	วันนี้ (ล้าน ม. <sup>๓</sup> )	เมื่อวาน (ล้าน ม. <sup>๓</sup> )	
๑.ภูมิพล	๖,๙๕๑	๕๒	๓,๑๕๑	๓๓	๑๕.๗๗	๑๓.๙๘	๑.๐๐	๑.๐๐	๖,๕๑๑
๒.สิริกิติ์	๗,๗๐๖	๘๑	๔,๘๕๖	๗๓	๑๑.๘๒	๙.๔๗	๔.๐๐	๔.๐๐	๒,๙๓๔
๓.จุฬาภรณ์	๑๕๘	๙๗	๑๒๑	๙๕	๔.๗๖	๑.๙๖	๑.๐๙	๐.๗๗	๔๙
๔.อุบลรัตน์	๒,๒๔๗	๙๒	๑,๖๖๖	๙๐	๕๘.๕๓	๓๙.๙๘	๑๐.๐๘	๗.๐๑	๑๘๔
๕.ลำปาว	๑,๑๓๗	๕๗	๑,๐๓๗	๕๕	๐.๐๐	๐.๐๐	๐.๘๗	๐.๘๖	๑,๓๑๓
๖.สิรินธร	๑,๖๕๕	๘๔	๘๒๓	๗๓	๒.๕๕	๐.๐๕	๔.๒๙	๔.๔๐	๓๑๑
๗.ป่าสักชลสิทธิ์	๙๙๖	๑๐๔	๙๙๓	๑๐๔	๕.๙๙	๑๐.๙๒	๘.๖๙	๘.๗๐	-๓๖
๘.ศรีนครินทร์	๑๓,๕๙๒	๗๗	๓,๓๒๗	๔๔	๑๓.๒๑	๑๓.๕๙	๑.๙๓	๒.๐๒	๕,๒๕๘
๙.วีรลพการณ	๕,๘๐๕	๖๖	๒,๗๙๓	๔๘	๑๑.๘๑	๑๑.๘๑	๒.๐๐	๒.๐๑	๕,๑๙๕
๑๐.ขุนด่านปราการชล	๒๒๑	๙๙	๒๑๗	๙๙	๐.๘๓	๑.๓๑	๑.๐๔	๐.๕๐	๕
๑๑.รัชชประภา	๔,๙๑๕	๘๗	๓,๕๖๓	๘๓	๙.๖๐	๗.๔๖	๑๒.๕๗	๑๐.๔๓	๑,๓๐๕
๑๒.บางยาง	๓๙๘	๒๗	๑๒๒	๑๐	๕.๒๕	๗.๔๐	๑.๑๓	๐.๕๕	๑,๒๗๖

**๕. สถานการณ์น้ำในประเทศ ณ วันที่ ๗ - ๑๑ พฤศจิกายน ๒๕๕๙ (ที่มา: กรมชลประทาน)**

สถานี	แม่น้ำ	อำเภอ	จังหวัด	ระดับ ตลิ่ง (ม. รทก.)	ระดับน้ำ (ม.รทก.)					แนวโน้ม
					จันทร์	อังคาร	พุธ	พฤหัสบดี	ศุกร์	
					๗ พ.ย.	๘ พ.ย.	๙ พ.ย.	๑๐ พ.ย.	๑๑ พ.ย.	
P.๑	ปิง	เมือง	เชียงใหม่	๓.๗๐	๑.๓๘	๑.๓๘	๑.๓๕	๑.๔๔	๑.๗๘	เพิ่มขึ้น
W.๑C	วัง	เมือง	ลำปาง	๕.๒๐	๐.๐๕	๐.๐๙	๐.๑๖	๐.๔๖	๐.๕๑	เพิ่มขึ้น
Y.๔	ยม	เมือง	สุโขทัย	๗.๔๕	๓.๕๑	๒.๗๐	๒.๖๕	๓.๐๕	๓.๗๙	เพิ่มขึ้น
N.๗A	น่าน	เมือง	พิจิตร	๑๐.๗๘	๒.๓๑	๒.๐๓	๒.๒๓	๒.๓๐	๒.๔๔	เพิ่มขึ้น
C.๑๓	เจ้าพระยา	สรรพยา	ชัยนาท	๑๖.๓๔	๑๖.๗๕	๑๖.๗๕	๑๖.๗๕	๑๖.๗๕	๑๖.๗๕	ทรงตัว
M.๖A	มูล	สตึก	บุรีรัมย์	๖.๐๐	๕.๙๔	๕.๙๖	๕.๙๖	๕.๘๘	๕.๘๖	ลดลง
M.๗	มูล	เมือง	อุบลราชธานี	๗.๐๐	๕.๓๐	๕.๒๖	๕.๑๘	๕.๑๓	๔.๗๓	ลดลง
M.๑๙๑	ลำตะคอง	เมือง	นครราชสีมา	๓.๐๐	๐.๙๐	๑.๐๒	๑.๐๑	๑.๔๕	๑.๗๗	เพิ่มขึ้น
M.๑๕๙	ลำชี	จอมพระ	สุรินทร์	๑๑.๓๐	๔.๖๑	๔.๕๙	๔.๔๐	๔.๕๓	๔.๕๐	ลดลง
M.๙๕	ลำเสียวใหญ่	สุวรรณภูมิ	ร้อยเอ็ด	๓.๒๐	๒.๙๒	๓.๐๔	๒.๘๐	๒.๖๐	๒.๕๐	ลดลง
X.๖๔	คลองท่ามะ	ท่ามะ	ชุมพร	๑๗.๑๓	๘.๙๒	๘.๔๒	๘.๗๗	๘.๓๖	๘.๓๔	ลดลง
X.๑๔๙	คลองกลาย	นบพิตำ	นครศรีธรรมราช	๓๓.๙๖	๒๙.๓๗	๒๙.๓๕	๒๙.๒๙	๒๙.๒๘	๒๙.๑๕	ลดลง
X.๒๗๔	แม่น้ำโก-ลก	แว้ง	นราธิวาส	๒๒.๔๐	๑๘.๘๒	๑๘.๙๔	๑๙.๐๒	๑๙.๑๗	๑๘.๘๘	ลดลง
X.๓๗A	แม่น้ำตาปี	พระแสง	สุราษฎร์ธานี	๑๐.๗๖	๙.๒๕	๙.๐๖	๙.๑๑	๙.๑๓	๙.๐๓	ลดลง

\*\*\* ยังไม่ได้รับรายงาน

**๖. สถานการณ์น้ำในพื้นที่ลุ่มน้ำโขง ณ วันที่ ๑๑ พฤศจิกายน ๒๕๕๙ (ที่มา: MRC: Mekong River Commission )**

สถานี	ระดับตลิ่ง(เมตร)	ระดับน้ำ (เมตร)	ต่ำกว่าระดับตลิ่ง (เมตร)	แนวโน้ม
อ.เชียงแสน จ.เชียงราย	๑๒.๘๐	๔.๒๑	๘.๕๙	เพิ่มขึ้น
อ.เชียงคาน จ.เลย	๑๖.๐๐	๘.๒๒	๗.๗๘	ลดลง
อ.เมือง จ.หนองคาย	๑๒.๒๐	๖.๒๖	๕.๙๔	เพิ่มขึ้น
อ.เมือง จ.นครพนม	๑๒.๕๐	๓.๓๘	๙.๑๒	เพิ่มขึ้น
อ.เมือง จ.มุกดาหาร	๑๒.๐๐	๓.๕๑	๘.๔๙	เพิ่มขึ้น
อ.โขงเจียม จ.อุบลราชธานี	๑๔.๕๐	๔.๘๙	๙.๖๑	ลดลง

**๖. สถานการณ์เตือนภัย Early Warning ณ วันที่ ๑๑ พฤศจิกายน ๒๕๕๙ (ที่มา: สำนักวิจัย พัฒนาและอุทกวิทยา กรมทรัพยากรน้ำ)**

[เวลา ๐๘.๐๐ น. - ๑๕.๐๐ น.(วันนี้)]

การแจ้งเตือน	สถานี	การแจ้งเตือน
เตือนสีแดง (อพยพ)	-	-
เตือนสีเหลือง (เตือนภัย)	บ้านทุ่งข้าวทาง ต.ตะเคียนปม อ.ทุ่งหัวช้าง จ.ลำพูน	ปริมาณฝนสะสม ๑๒ ชั่วโมง ๑๖๙.๕ มิลลิเมตร
เตือนสีเขียว (เฝ้าระวัง)	บ้านปางถ้ำ ต.วังทอง อ.วังเหนือ จ.ลำปาง	ปริมาณฝนสะสม ๑๒ ชั่วโมง ๘๓.๕ มิลลิเมตร
	บ้านห้วยทรายคำ ต.บ้านต๋อม อ.เมืองพะเยา จ.พะเยา	ปริมาณฝนสะสม ๑๒ ชั่วโมง ๙๓.๕ มิลลิเมตร
	บ้านต้นอ่างพัฒนา ต.บ้านคำ อ.เมือง จ.ลำปาง	ปริมาณฝนสะสม ๑๒ ชั่วโมง ๘๗.๐ มิลลิเมตร

\*ได้รับข้อมูลจากทาง Social Media โดยโปรแกรม Line ศูนย์อุทกภัย ทน.

**๗. สถานการณ์ธรณีพิบัติ ณ วันที่ ๑๑ พฤศจิกายน ๒๕๕๙ (ที่มา : กรมทรัพยากรธรณี)**

ไม่มีสถานการณ์ธรณีพิบัติภัย

#### ๘. เหตุการณ์วิกฤตน้ำปัจจุบัน ณ วันที่ ๑๑ พฤศจิกายน ๒๕๕๙ [เวลา ๐๘.๐๐ น. - ๑๕.๐๐ น.(วันนี้)]

**จ.อุทัยธานี** - ชวนาอุทัยฯเจอเคราะห์ซ้ำกรรมซัด ราคาข้าวตกต่ำไม่พอ เจอฝนหลงฤดูถล่มติดต่อกันหลายวัน น้ำท่วมทุ่ง ข้าวที่สุกใกล้วันเก็บเกี่ยวลุ่มจมน้ำ ตั้งเครื่องสูบน้ำออกข้ามวันข้ามคืนแล้ว ยังสู้ไม่ไหว บางแปลงเมล็ดข้าวเริ่มเน่าเป็นสีดำ จำใจปล่อยให้ทิ้ง-กัมหน้ำรับหนักเพิ่ม

**จ.กระบี่** - ลำสุต น้ำท่วมมัสยิดบ้านหนองถั่วแรด ต.เขาคราม อ.เมือง จ.กระบี่ นาน ๒ เดือน เริ่มลด บนถนนสามารถวิ่งได้ตามปกติแล้ว หลังเจ้าหน้าที่ ปภ.เขต๑๘ ภูเก็ต ระดมสูบน้ำออกจากพื้นที่เป็นเวลา ๖ วัน ยังเหลือพื้นที่มัสยิด ระดับน้ำยังสูงประมาณ ๑ เมตร คาดภายในวันนี้ก็จะลดลงเข้าสู่ภาวะปกติ

#### ๙. สถานการณ์อุทกภัย ณ วันที่ ๑๐ พฤศจิกายน ๒๕๕๙ (ที่มา : กรมป้องกันและบรรเทาสาธารณภัย)

จังหวัดที่ยังคงประกาศเขตการให้ความช่วยเหลือผู้ประสบภัยพิบัติกรณีฉุกเฉิน (อุทกภัย) จำนวน ๒๒ จังหวัด ๑๒๔ อำเภอ ๗๘๖ ตำบล ๕,๔๐๘ หมู่บ้าน (จ.อุทัยธานี ชัยนาท กำแพงเพชร นครสวรรค์ พิษณุโลก สุโขทัย พิจิตร พระนครศรีอยุธยา ตาก บึงกาฬ ระนอง บุรีรัมย์ อ่างทอง สระบุรี สุราษฎร์ธานี กาฬสินธุ์ สิงห์บุรี ลพบุรี เพชรบุรี ร้อยเอ็ด ชัยภูมิ และ จ.ขอนแก่น) จังหวัดที่ยุติประกาศฯ แล้ว ๒๙ จังหวัด ๑๗๘ อำเภอ ๘๗๖ ตำบล ๔,๘๗๗ หมู่บ้าน

ปัจจุบันยังคงมีสถานการณ์น้ำไหลหลาก น้ำเอ่อล้นตลิ่ง และดินสไลด์รวม ๖ จังหวัด (จ.เลย หนองบัวลำภู อุตรธานี หนองคาย กระบี่ และ จ.นครราชสีมา) ๑๒ อำเภอ ๒๙ ตำบล ๑๓๖ หมู่บ้าน มีผู้เสียชีวิต ๒ ราย (จ.อุตรธานี)

#### ๑๐. การคาดหมายลักษณะอากาศ ๗ วันข้างหน้า (ระหว่างวันที่ ๑๑ - ๑๗ พฤศจิกายน ๒๕๕๙)

การคาดหมายลักษณะ ในช่วงวันที่ ๑๑-๑๓ พ.ย. ประเทศไทยตอนบนมีฝนลดน้อยลง และอุณหภูมิจะลดลง ๑-๒ องศาเซลเซียส หลังจากนั้นในช่วงวันที่ ๑๔ - ๑๗ พ.ย. บริเวณประเทศไทยตอนบนอากาศเย็นกับหมอกในตอนเช้าและมีหมอกหนาในบางพื้นที่ และอุณหภูมิจะสูงขึ้น ๒-๔ องศาเซลเซียส ส่วนภาคใต้ฝั่งตะวันออกจะยังคงมีฝนตกได้ต่อเนื่องและคลื่นลมมีกำลังปานกลาง

จึงเรียนมาเพื่อโปรดทราบ

นายวรศาสน์ อภัยพงษ์  
อธิบดีกรมทรัพยากรน้ำ