



รายงานการเฝ้าระวังติดตามสถานการณ์น้ำ ๒๔ ชั่วโมง

ศูนย์ป้องกันวิกฤติน้ำ กรมทรัพยากรน้ำ กระทรวงทรัพยากรธรรมชาติและสิ่งแวดล้อม
โทรศัพท์ ๐ ๒๒๔๘ ๖๖๓๑ โทรสาร ๐ ๒๒๔๘ ๖๖๒๙ <http://www.dwr.go.th>

รายงานฉบับที่ ๑๔๐๗/๒๕๖๐

เวลา ๑๕.๐๐ น.

วันที่ ๑๒ ธันวาคม ๒๕๖๐

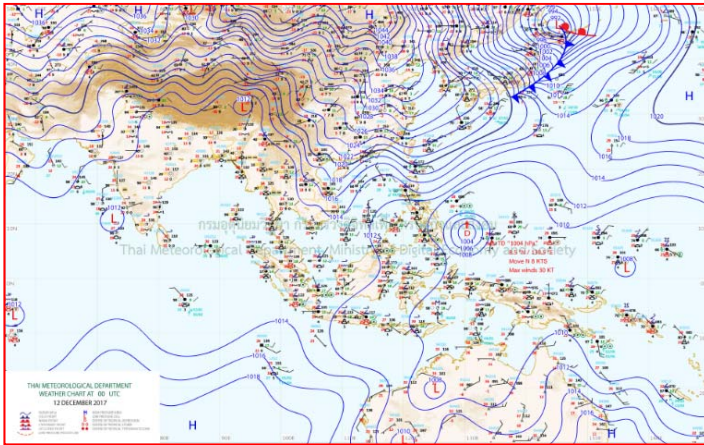
เรื่อง รายงานการเฝ้าระวังติดตามสถานการณ์น้ำ ๒๔ ชั่วโมง

เรียนรมว.ทส. เลขาธิการ รมว.ทส. ปกท.ทส. รอง ปกท.ทส. อทน. รอง อทน. และหน่วยงานที่เกี่ยวข้อง

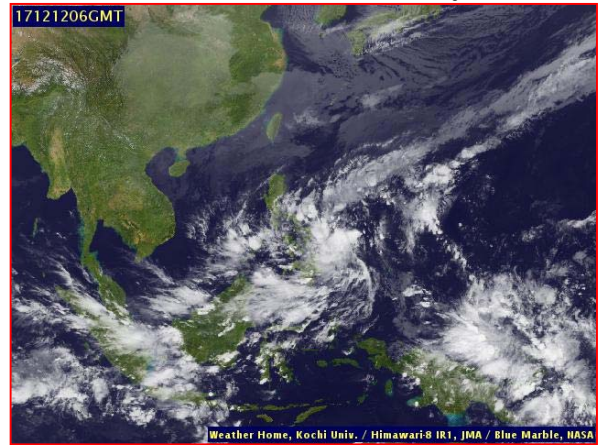
กรมทรัพยากรน้ำขอรายงานการเฝ้าระวังและติดตามสถานการณ์น้ำ ประจำวันที่ ๑๒ ธันวาคม ๒๕๖๐ ดังนี้

๑. สภาวะอากาศ เวลา ๑๒.๐๐น. (ที่มา: กรมอุตุนิยมวิทยา)

พยากรณ์อากาศ ๒๔ ชั่วโมงข้างหน้า ประเทศไทยตอนบนมีอุณหภูมิสูงขึ้น ๑-๒ องศาเซลเซียส แต่ยังคงมีอากาศเย็นกับมีหมอกในตอนเช้า สำหรับภาคใต้มีฝนตกลดลง และคลื่นลมบริเวณอ่าวไทยตอนล่างมีกำลังอ่อนลง โดยมีคลื่นสูง ๑-๒ เมตร

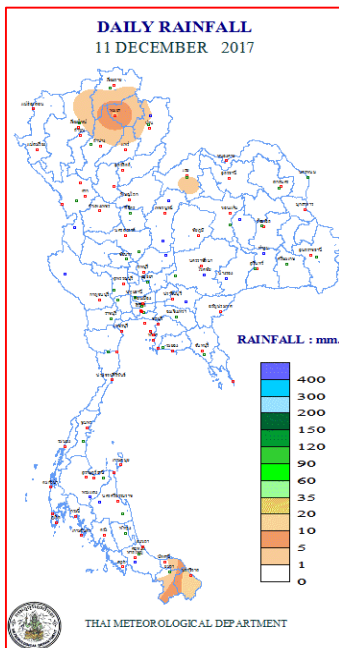


แผนที่อากาศ วันที่ ๑๒ ธ.ค. ๒๕๖๐ เวลา ๐๗.๐๐ น.



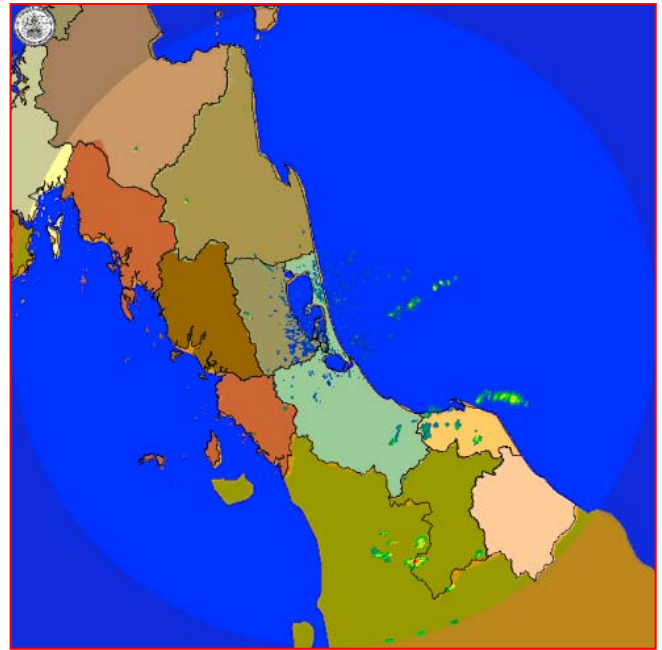
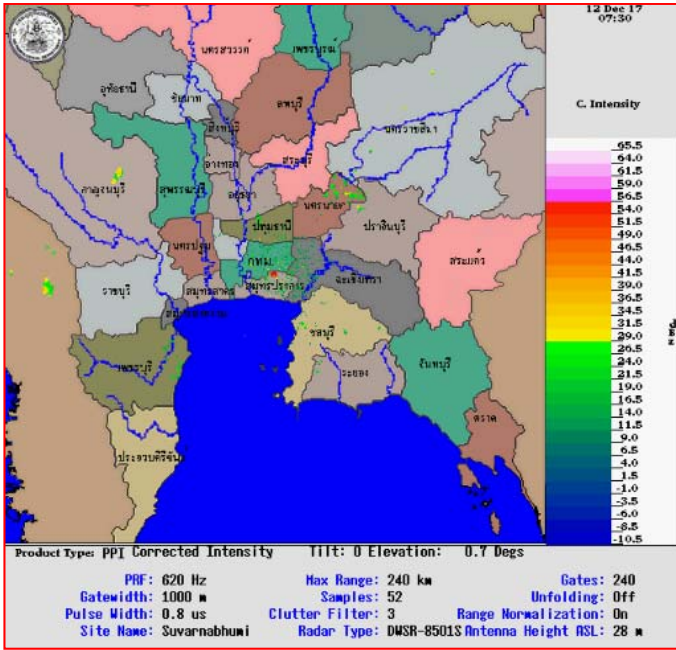
ภาพถ่ายจากดาวเทียม วันที่ ๑๒ ธ.ค. ๒๕๖๐ เวลา ๑๓.๐๐ น.

๒. ปริมาณฝนสะสม ณ เวลา ๐๗.๐๐น.(เมื่อวาน) - ๐๗.๐๐ น.(วันนี้) (ที่มา: กรมอุตุนิยมวิทยา)



จุดตรวจวัด	ปริมาณฝน (มม.)
จ.นราธิวาส	๑๕.๔
จ.เลย (สภข.)	๒.๐
จ.น่าน (ท่าวังผา)	๑.๓
จ.น่าน (สภข.)	๐.๕

๓.เรดาร์ตรวจอากาศ ณ วันที่ ๑๒ ธันวาคม ๒๕๖๐ (ที่มา: กรมอุตุนิยมวิทยา)



สถานีสุวรรณภูมิ เวลา ๑๔.๓๐ น.

สถานีสีติงพระ เวลา ๑๕.๐๐ น.

จากเรดาร์ตรวจอากาศจะพบว่ามีกลุ่มเมฆฝนกระจายบริเวณพื้นที่ภาคกลาง ภาคตะวันออก และภาคใต้ ของประเทศไทย

๔.สถานการณ์น้ำในอ่างเก็บน้ำขนาดใหญ่ ณ วันที่ ๑๒ ธันวาคม ๒๕๖๐ (ที่มา: กรมชลประทาน)

สภาพน้ำในอ่างเก็บน้ำขนาดใหญ่ ปริมาณน้ำในอ่างฯ ๕๙,๘๔๔ ล้านลบ.ม.คิดเป็นร้อยละ ๘๔ (ปริมาณน้ำใช้การได้ ๓๖,๓๐๐ ล้านลบ.ม. คิดเป็นร้อยละ ๗๗) ปริมาณน้ำในอ่างฯ เทียบกับปี ๒๕๕๙ (๕๐,๔๖๙ ล้านลบ.ม. คิดเป็นร้อยละ ๗๑) มากกว่าปี ๒๕๕๙ จำนวน ๙,๓๗๕ ล้านลบ.ม. ปริมาณน้ำไหลลงอ่างฯ จำนวน ๕๒.๙๙ ล้านลบ.ม. ปริมาณน้ำระบายจำนวน ๑๐๘.๒๑ ล้านลบ.ม. สามารถรับน้ำได้อีก ๑๑,๐๘๒ ล้านลบ.ม.

อ่างเก็บน้ำ	ปริมาณน้ำในอ่าง		ปริมาณน้ำใช้การได้		ปริมาณน้ำไหลลงอ่าง		ปริมาณน้ำระบาย		ปริมาณน้ำรับได้อีก (ล้าน ม. ^๓) (ความจุที่ รนส- ปริมาณน้ำ ปัจจุบัน)
	ปริมาณ (ล้าน ม. ^๓)	% น้ำเก็บกัก	ปริมาณ (ล้าน ม. ^๓)	% น้ำใช้การ	วันนี้ (ล้าน ม. ^๓)	เมื่อวาน (ล้าน ม. ^๓)	วันนี้ (ล้าน ม. ^๓)	เมื่อวาน (ล้าน ม. ^๓)	
๑.ภูมิพล	๑๐,๙๐๙	๘๑	๗,๑๐๙	๗๔	๑๑.๔๑	๖.๘๐	๒๒.๐๐	๒๐.๐๐	๒,๕๕๓
๒.สิริกิติ์	๘,๔๐๑	๘๘	๕,๕๕๑	๘๓	๙.๘๒	๖.๗๔	๒๖.๐๗	๒๓.๐๐	๒,๒๓๙
๓.จุฬารัตน์	๑๖๓	๙๙	๑๒๖	๙๙	๐.๒๗	๐.๑๕	๐.๑๓	๐.๑๒	๔๔
๔.อุบลรัตน์	๒,๓๐๒	๙๕	๑,๗๒๑	๙๓	๐.๐๐	๒.๒๕	๘.๖๗	๘.๒๘	๑๒๙
๕.ลำปาง	๑,๗๖๔	๘๙	๑,๖๖๔	๘๙	๐.๐๐	๐.๐๐	๒.๖๑	๑.๙๘	๖๘๖
๖.สิรินธร	๑,๖๑๖	๘๒	๗๘๔	๖๙	๐.๗๓	๐.๘๑	๐.๐๐	๐.๐๐	๓๕๐
๗.ป่าสักชลสิทธิ์	๙๒๒	๙๖	๙๑๙	๙๖	๐.๐๐	๐.๐๐	๘.๖๗	๘.๗๑	๓๘
๘.ศรีนครินทร์	๑๕,๕๙๖	๘๘	๕,๓๓๑	๗๑	๕.๕๘	๙.๘๙	๕.๙๙	๖.๐๒	๓,๒๕๔
๙.วชิราลงกรณ์	๖,๙๐๕	๗๘	๓,๘๙๓	๖๗	๕.๔๗	๘.๘๒	๘.๐๒	๘.๐๐	๔,๐๙๕
๑๐.ขุนด่านปราการชล	๒๑๒	๙๕	๒๐๗	๙๔	๐.๐๐	๐.๐๐	๑.๑๑	๐.๖๑	๑๔
๑๑.รัชชประภา	๔,๔๕๒	๗๙	๓,๑๐๐	๗๒	๑.๙๓	๕.๐๗	๐.๐๐	๐.๐๐	๒,๑๖๘
๑๒.บางบาล	๑,๒๒๔	๘๔	๙๔๘	๘๐	๑๐.๖๓	๑๑.๘๒	๑๒.๐๓	๗.๒๓	๔๕๐

๕. สถานการณ์น้ำในประเทศ ณ วันที่ ๙ - ๑๒ ธันวาคม ๒๕๖๐ (ที่มา: กรมชลประทาน)

สถานี	แม่น้ำ	อำเภอ	จังหวัด	ระดับตลิ่ง (ม.รทก.)	ระดับน้ำ (ม.รทก.)				แนวโน้ม	เปรียบเทียบระดับตลิ่ง
					เสาร์	อาทิตย์	จันทร์	อังคาร		
					๙ ธ.ค.	๑๐ ธ.ค.	๑๑ ธ.ค.	๑๒ ธ.ค.		
P.๑	ปิง	เมือง	เชียงใหม่	๓.๗๐	๑.๔๓	๑.๔๙	๑.๕๗	๑.๓๕	ลดลง	-๒.๓๕
W.๑C	วัง	เมือง	ลำปาง	๕.๒๐	-๐.๐๑	-๐.๑๑	-๐.๒๖	-๐.๔๑	ลดลง	-๕.๖๑
Y.๑๖	ยม	บางระกำ	พิษณุโลก	๗.๒๘	๒.๑๕	๒.๑๓	๒.๑๕	๒.๒๐	เพิ่มขึ้น	-๕.๐๘
N.๗A	น่าน	เมือง	พิจิตร	๑๑.๑๘	๒.๔๙	๒.๔๐	๓.๔๘	๓.๕๘	เพิ่มขึ้น	-๗.๖
C.๑๓	เจ้าพระยา	สรรพยา	ชัยนาท	๑๖.๓๔	๖.๔๖	๖.๔๖	๖.๔๖	๖.๔๖	ทรงตัว	-๙.๘๘
M.๖A	มูล	สตึก	บุรีรัมย์	๖.๐๐	๑.๒๔	๑.๑๙	๑.๑๖	***	***	***
M.๗	มูล	เมือง	อุบลราชธานี	๗.๐๐	๓.๙๒	๓.๘๐	๓.๖๐	***	***	***
M.๑๙๑	ลำตะคอง	เมือง	นครราชสีมา	๓.๐๐	๐.๙๖	๐.๙๔	๐.๙๔	***	***	***
M.๑๕๙	ลำชี	จอมพระ	สุรินทร์	๘.๒๐	๑.๘๐	๑.๗๕	๑.๖๔	***	***	***
M.๙๕	ลำเสียวใหญ่	สุวรรณภูมิ	ร้อยเอ็ด	๓.๒๐	๒.๔๕	๒.๔๕	๒.๔๕	***	***	***
X.๖๔	คลองท่าแซะ	ท่าแซะ	ชุมพร	๑๗.๑๓	๑๐.๙๑	๑๒.๒๒	๘.๗๓	๘.๘๕	เพิ่มขึ้น	-๘.๒๘
X.๑๔๙	คลองกลาย	นบพิตำ	นครศรีธรรมราช	๓๓.๙๖	๒๙.๘๓	๒๙.๗๒	๒๙.๖๔	๒๙.๕๗	ลดลง	-๔.๓๙
X.๒๗๔	แม่น้ำโก-ลก	แว้ง	นราธิวาส	๒๔.๑๘	๑๙.๘๒	๑๙.๗๖	๑๙.๕๔	๑๙.๔๓	ลดลง	-๔.๗๕
X.๓๗A	แม่น้ำตาปี	พระแสง	สุราษฎร์ธานี	๑๐.๗๖	๑๐.๙๑	๑๐.๘๖	๑๐.๖๙	๑๐.๔๘	ลดลง	-๐.๒๘

*** ยังไม่ได้รับรายงาน

๖. สถานการณ์น้ำในพื้นที่ลุ่มน้ำโขง ณ วันที่ ๑๑ ธันวาคม ๒๕๖๐ (ที่มา: MRC: Mekong River Commission)

สถานี	ปริมาณฝน ๒๔ ชม. (มม)	ระดับอ้างอิง (ม.รทก.)	ระดับตลิ่ง (ม.)	ระดับน้ำ (ม.) ๑๑ ธ.ค.	เปรียบเทียบระดับตลิ่ง	ระดับน้ำคาดการณ์ (ม.)			แนวโน้ม
						๑๒ ธ.ค.	๑๓ ธ.ค.	๑๔ ธ.ค.	
อ.เชียงแสน จ.เชียงราย	๐.๐	๓๕๗.๑๑๐	๑๒.๘๐	๓.๘๗	-๘.๙๓	๓.๕๗	๓.๒๗	๓.๐๐	ลดลง
อ.เชียงคาน จ.เลย	๐.๐	๑๙๔.๑๑๘	๑๖.๐๐	๗.๒๖	-๘.๗๔	๗.๓๕	๗.๔๕	๗.๔๐	ลดลง
อ.เมือง จ.หนองคาย	๐.๐	๑๕๓.๖๔๘	๑๒.๒๐	๔.๑๖	-๘.๐๔	๔.๒๕	๔.๔๐	๔.๖๐	เพิ่มขึ้น
อ.เมือง จ.นครพนม	๐.๐	๑๓๐.๙๖๑	๑๒.๐๐	๓.๓๕	-๘.๖๕	๓.๒๖	๓.๒๑	๓.๓๐	เพิ่มขึ้น
อ.เมือง จ.มุกดาหาร	๐.๐	๑๒๔.๒๑๙	๑๒.๕๐	๓.๔๐	-๙.๑	๓.๓๐	๓.๒๕	๓.๓๐	เพิ่มขึ้น
อ.โขงเจียม จ.อุบลราชธานี	๐.๐	๘๙.๐๓๐	๑๔.๕๐	๔.๑๓	-๑๐.๓๗	๓.๙๘	๓.๙๐	๓.๘๔	ลดลง

๖. สถานการณ์เตือนภัย Early Warning ณ วันที่ ๑๒ ธันวาคม ๒๕๖๐ (ที่มา: สำนักวิจัย พัฒนาและอุทกวิทยา กรมทรัพยากรน้ำ)

[เวลา ๐๘.๐๐ น. - ๑๕.๐๐ น. (วันนี้)]

การแจ้งเตือน	สถานี	การแจ้งเตือน
เตือนสีแดง (อพยพ)	-	-
เตือนสีเหลือง (เตือนภัย)	-	-
เตือนสีเขียว (เฝ้าระวัง)	-	-

๗. สถานการณ์ธรณีพิบัติภัย ณ วันที่ ๑๒ ธันวาคม ๒๕๖๐ (ที่มา : กรมทรัพยากรธรณี)

ไม่มีสถานการณ์ธรณีพิบัติภัย

๘. เหตุการณ์วิกฤตน้ำปัจจุบัน ณ วันที่ ๑๒ ธันวาคม ๒๕๖๐ [เวลา ๐๘.๐๐ น. - ๑๕.๐๐ น. (วันนี้)]

จ.พัทลุง - สถานการณ์น้ำท่วมในพื้นที่ลุ่มริมทะเลสาบใน ๕ อำเภอ จังหวัดพัทลุง ได้แก่ อ.ควนขนุน อ.เขาชัยสน อ.บางแก้ว อ.เมือง และ อ.ปากพะยูน เริ่มคลี่คลาย แต่ยังมีหลายพื้นที่ที่น้ำยังท่วมขัง โดยเฉพาะในโรงเรียนริมทะเลสาบ ทำให้น้ำเริ่มเน่าเสีย และส่งกลิ่นเหม็น (ผู้จัดการ)

จ.สงขลา - สถานการณ์น้ำท่วมในพื้นที่ริมทะเลสาบสงขลาทั้ง ๕ อำเภอของ จ.สงขลา จะดีขึ้นอย่างต่อเนื่อง ทุกพื้นที่น้ำลดลงเรื่อยๆ แต่ก็ยังมีโรงเรียนซึ่งอยู่ติดริมทะเลสาบสงขลาอีก ๒๑ โรงเรียน ในสังกัดสำนักงานเขตพื้นที่การศึกษาประถมศึกษาสงขลา เขต ๑ ที่ยังถูกน้ำท่วม และไม่สามารถเปิดเรียนได้ (ผู้จัดการ)

จ.ตรัง - สถานการณ์น้ำท่วมทั้ง ๘ อำเภอของ จ.ตรัง เริ่มคลี่คลาย โดยโรงเรียนหลายแห่งใน อ.เมือง เปิดเรียนเป็นวันแรก หลังปิดเรียนมา ๒ สัปดาห์ ขณะที่ชุมชนริมแม่น้ำตรังที่ได้รับผลกระทบจากผนังกันน้ำแตก บางแห่งน้ำยังท่วมสูงเกือบ ๒ เมตร ชาวบ้านที่อาศัยอยู่บนชั้น ๒ ต้องหย่อนถังลงมารับสิ่งของบริจาค คาดอีกเป็นสัปดาห์จะเข้าสู่ภาวะปกติ (ผู้จัดการ)

๙.สถานการณ์อุทกภัย ณ วันที่ ๑๒ ธันวาคม ๒๕๖๐ (ที่มา :กรมป้องกันและบรรเทาสาธารณภัย)

สถานการณ์อุทกภัยภาคใต้ จากอิทธิพลมรสุมตะวันออกเฉียงเหนือ ตั้งแต่วันที่ ๒๕ พ.ย. - ๑๒ ธ.ค. ๖๐ ในพื้นที่ ๑๑ จังหวัด (ปัตตานี ยะลา สงขลา พัทลุง ตรัง สตูล ชุมพร นราธิวาส นครศรีธรรมราช สุราษฎร์ธานี กระบี่) ๑๒๑ อำเภอ ๘๒๓ ตำบล ๕,๙๘๓ หมู่บ้าน ประชาชนได้รับผลกระทบ ๕๑๕,๔๐๖ครัวเรือน ๑,๖๕๔,๖๐๐ คน เสียชีวิต ๒๙ ราย (จ.สงขลา ๘ ราย จ.นครศรีธรรมราช ๘ ราย จ.ปัตตานี ๕ ราย จ.ตรัง ๔ ราย จ.ยะลา ๒ ราย จ.พัทลุง ๒ ราย) ช่วยเหลือแล้ว ๒๗ ราย ปัจจุบันคลี่คลายแล้ว ๕ จังหวัด (กระบี่ สตูล ยะลา นราธิวาส ชุมพร) ยังคงมีสถานการณ์ ๖ จังหวัด (ปัตตานี สงขลา พัทลุง ตรัง นครศรีธรรมราช สุราษฎร์ธานี) ๓๗ อำเภอ ๒๓๔ ตำบล ๑,๘๐๑ หมู่บ้าน ประชาชนได้รับผลกระทบ ๑๖๔,๖๗๔ ครัวเรือน ๔๙๙,๔๘๗ คน อพยพ ๑๕๗ ครัวเรือน ๔๐๘ คน (จ.พัทลุง) ทั้งนี้ได้ประกาศเขตพื้นที่ประสบสาธารณภัย ตามแผนการป้องกันและบรรเทาสาธารณภัยแห่งชาติ พ.ศ. ๒๕๕๘ แล้ว ๑๐ จังหวัด (ปัตตานี ยะลา สงขลา พัทลุง ตรัง สตูล นราธิวาส นครศรีธรรมราช สุราษฎร์ธานี ชุมพร)

๑๐. การคาดหมายลักษณะอากาศ ๗ วันข้างหน้า (ระหว่างวันที่ ๑๒ - ๑๘ ธันวาคม ๒๕๖๐)

ในช่วงวันที่ ๑๒-๑๕ ธ.ค.ประเทศไทยตอนบนยังคงมีอากาศเย็นกับมีหมอกในตอนเช้า ส่วนบริเวณอ่าวไทยมีคลื่นสูง ๑-๒ เมตร ในช่วงวันที่ ๑๖-๑๘ ธ.ค. ประเทศไทยตอนบนจะมีอากาศหนาวเย็นลง อุณหภูมิจะลดลง ๓-๕ องศาเซลเซียส กับมีลมแรง สำหรับภาคใต้ตอนล่างตั้งแต่จังหวัดนครศรีธรรมราชลงไป จะมีฝนเพิ่มขึ้นและมีฝนตกหนักบางพื้นที่ ส่วนคลื่นลมบริเวณอ่าวไทยและทะเลอันดามันจะมีกำลังแรง โดยมีคลื่นสูง ๒-๓ เมตร

ลักษณะสำคัญทางอุตุนิยมวิทยา ในช่วงวันที่ ๑๒-๑๕ ธ.ค.บริเวณความกดอากาศสูงที่ปกคลุมประเทศไทยตอนบนมีกำลังอ่อนลง ทำให้อุณหภูมิสูงขึ้น ๑-๓ องศาเซลเซียส แต่ยังคงมีอากาศเย็นกับมีหมอกในตอนเช้า ส่วนมรสุมตะวันออกเฉียงเหนือที่พัดปกคลุมอ่าวไทยมีกำลังอ่อนลง ทำให้คลื่นลมบริเวณอ่าวไทยมีกำลังอ่อนลง ในช่วงวันที่ ๑๖-๑๘ ธ.ค. บริเวณความกดอากาศสูงกำลังแรงอีกระลอกจากประเทศจีนจะแผ่ลงมาปกคลุมประเทศไทยตอนบนและทะเลจีนใต้ ทำให้บริเวณดังกล่าวอุณหภูมิลดลง กับมีลมแรง สำหรับมรสุมตะวันออกเฉียงเหนือที่พัดปกคลุมอ่าวไทยและภาคใต้จะมีกำลังแรงขึ้น ทำให้คลื่นลมบริเวณอ่าวไทยและทะเลอันดามันมีกำลังแรง

ข้อควรระวัง ในช่วงวันที่ ๑๖-๑๘ ธ.ค. ชาวเรือบริเวณอ่าวไทยและทะเลอันดามันควรเดินเรือด้วยความระมัดระวัง และเรือเล็กบริเวณอ่าวไทยควรงดออกจากฝั่ง

๑๑.การช่วยเหลือเพื่อบรรเทาสถานการณ์อุทกภัย (กรมทรัพยากรน้ำ)

สรุปการสูบน้ำ และบริการน้ำดื่ม เพื่อช่วยเหลือสถานการณ์อุทกภัยตั้งแต่ ๑ พฤษภาคม – ๘ ธันวาคม พ.ศ. ๒๕๖๐

หน่วย งาน	จังหวัด	ปริมาณสูบน้ำ (ลบ.ม.)	ปริมาณแจกจ่าย น้ำ (ลิตร)	ประโยชน์ที่ได้รับ		
				อุปโภค-บริโภค		
				ครัวเรือน	ประชากร	พื้นที่
ภาค ๑	ลำปาง	-	๕๖,๖๙๕	-	-	-
	กำแพงเพชร	๑๗๐,๔๐๐	๓๙,๗๘๘	๗,๑๓๗	๑๗,๙๑๐	-
	เชียงใหม่	-	๔๗,๙๔๖	-	-	-
	แม่ฮ่องสอน	-	๓๗,๐๑๗	-	-	-
	เชียงใหม่	-	๓๐,๑๙๙	-	-	-
ภาค ๒	นครสวรรค์	๗,๒๐๘,๖๔๐	-	๕,๕๐๖	๑๙,๕๕๒	๒๒,๔๒๐
	อุทัยธานี	๑,๑๗๙,๓๖๐	-	๓๕๐	๑,๔๐๐	๓,๒๐๐
	สมุทรปราการ	๔,๔๔๒,๐๔๐	-	-	๒๓,๙๙๐	-
	สระบุรี	๒,๗๓๒,๔๐๐	-	๓,๕๕๙	๑๓,๘๙๐	๓,๐๐๐
	พระนครศรีอยุธยา	๖๑๒,๓๖๐	-	-	๑๐,๙๙๐	๒๕
	สิงห์บุรี	๒,๓๒๖,๓๒๐	-	๑,๐๐๐	๔,๓๒๐	๑๓๐
ภาค ๓	อุดรธานี	๑,๒๑๑,๓๗๒	-	๓,๘๘๓	๑๒,๑๒๖	-
ภาค ๔	กาฬสินธุ์	๑๓๒,๐๐๐	-	๑,๒๐๔	๖,๐๒๐	-
	ขอนแก่น	๑๐,๔๘๓,๐๔๐	-	๓,๑๒๕	๑๒,๙๔๒	-
	มหาสารคาม	๑,๙๕๑,๒๐๐	-	๑,๑๒๓	๔,๕๒๒	๗๐๗
ภาค ๕	นครราชสีมา	๖๙๔,๐๐๐	-	๒,๓๕๖	๙,๒๒๔	-
ภาค ๖	สระแก้ว	๑,๒๘๔,๘๐๐	-	๑๒,๐๐๐	๔๘,๐๐๐	-
	ปราจีนบุรี	๑,๓๒๔,๖๐๐	-	๑,๐๐๙	๓,๑๓๙	๑๐,๗๘๗
ภาค ๗	สุพรรณบุรี	๓,๗๗๖,๒๒๐	-	๒,๑๘๐	๗,๑๗๐	๒๐,๗๐๐
	ราชบุรี	๒,๕๕๑,๕๐๐	-	๒,๖๕๘	๙,๐๐๕	๔,๖๑๕
	เพชรบุรี	๘๐๒,๘๐๐	-	๕,๘๔๐	๒๔,๗๐๐	๒,๑๐๐
ภาค ๘	สงขลา	๑๘๗,๙๒๐	-	๒,๙๘๐	๘,๙๔๐	-
	พัทลุง	๔๘,๖๐๐	-	๑,๒๐๗	๓,๖๒๑	-
	นครศรีธรรมราช	๖,๔๘๐	-	๙๗๐	๒,๙๑๐	-
ภาค ๙	สุโขทัย	๑๕๓,๐๐๐	-	-	๓,๐๙๐	๑,๒๐๐
	อุตรดิตถ์	-	๖๗๑,๕๘๕	๓,๗๔๗	๑๔,๘๘๐	-
	พิษณุโลก	๗๖,๕๐๐	๔๘๐,๐๐๐	-	๙๙๐	๑,๘๐๐
		๔๓,๓๕๕,๕๕๒	๑,๓๖๓,๒๓๐	๖๑,๘๓๔	๒๖๓,๓๗๑	๗๐,๖๘๔

จึงเรียนมาเพื่อโปรดทราบ

นายวรศาสตร์ อภัยพงษ์
อธิบดีกรมทรัพยากรน้ำ