



# รายงานการเฝ้าระวังติดตามสถานการณ์น้ำ ๒๔ ชั่วโมง

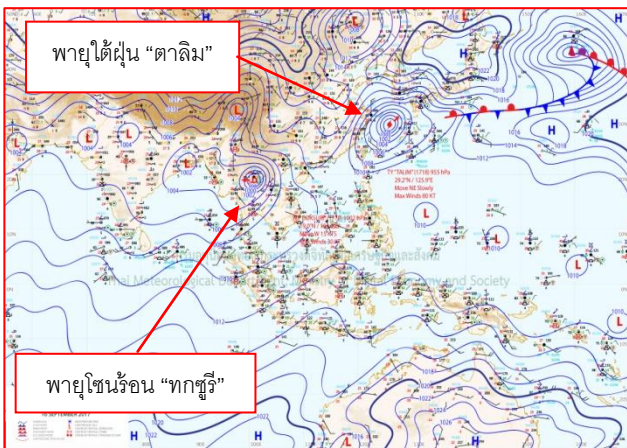
ศูนย์ป้องกันวิกฤติน้ำ กรมทรัพยากรน้ำ กระทรวงทรัพยากรธรรมชาติและสิ่งแวดล้อม  
โทรศัพท์ ๐ ๒๒๕๘ ๖๖๓๑ โทรสาร ๐ ๒๒๕๘ ๖๖๒๙ <http://www.dwr.go.th>

รายงานฉบับที่ ๑๒๓๓/๒๕๖๐ เวลา ๑๕.๐๐น. วันที่ ๑๖ กันยายน ๒๕๖๐  
เรื่อง รายงานการเฝ้าระวังติดตามสถานการณ์น้ำ ๒๔ ชั่วโมง  
เรียนร.ม.ท. เลขานุการ ร.ม.ท.ปท.ท.ส. รอง ปท.ท.ส. อท.น. รอง อท.น. และหน่วยงานที่เกี่ยวข้อง

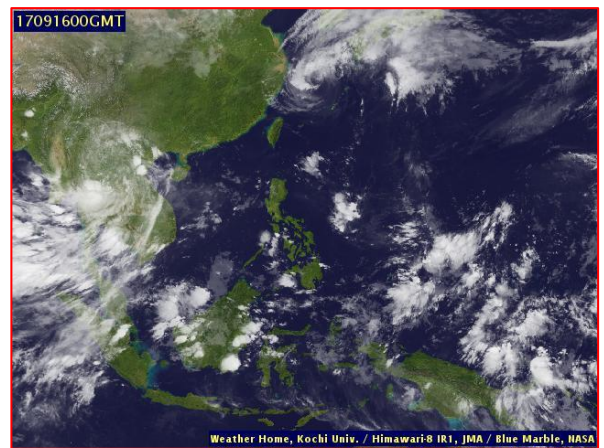
กรมทรัพยากรน้ำขอรายงานการเฝ้าระวังและติดตามสถานการณ์น้ำ ประจำวันที่ ๑๖ กันยายน ๒๕๖๐ ดังนี้

## ๑. สภาวะอากาศ ณ เวลา ๑๒.๐๐ น. (ที่มา: กรมอุตุนิยมวิทยา)

พยากรณ์อากาศ ๒๔ ชั่วโมงข้างหน้า ประเทศไทยมีฝนตกชุกหนาแน่น และมีฝนตกหนักถึงหนักมากหลายพื้นที่บริเวณภาคเหนือ ภาคตะวันออกเฉียงเหนือ ภาคตะวันออก และภาคใต้ สำหรับทะเลอันดามันและอ่าวไทยตอนบนมีคลื่นสูง ๒-๓ เมตร

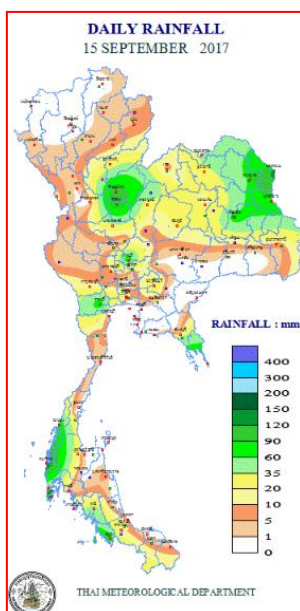


แผนที่อากาศ วันที่ ๑๖ ก.ย. ๒๕๖๐ เวลา ๐๗.๐๐ น.



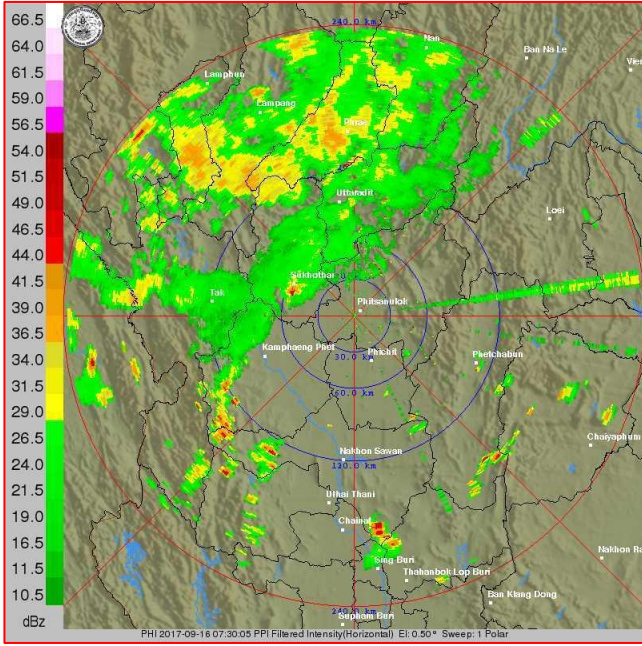
ภาพถ่ายจากดาวเทียม วันที่ ๑๖ ก.ย. ๒๕๖๐ เวลา ๑๓.๐๐ น.

## ๒. ปริมาณฝนสะสม ณ เวลา ๐๗.๐๐น. (เมื่อวาน) - ๐๗.๐๐ น. (วันนี้) (ที่มา: กรมอุตุนิยมวิทยา)

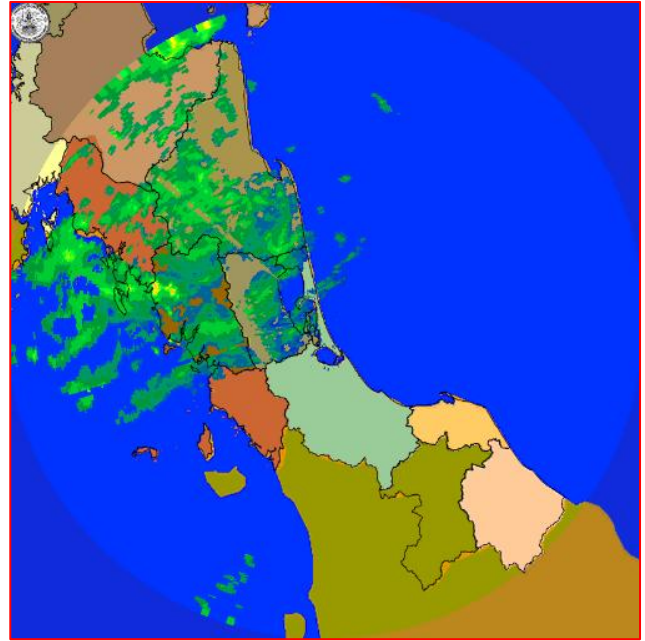


จุดตรวจวัด	ปริมาณฝน (มม.)
จ.พังงา (อ.ตะกั่วป่า)	๑๕๒.๙
จ.นครพนม	๑๓๐.๒
จ.ภูเก็ต	๑๒๗.๘
จ.พิษณุโลก	๑๑๔.๔
จ.พิจิตร (สภ.ช.)	๑๐๙.๘
จ.สกลนคร	๘๘.๐
จ.มุกดาหาร	๘๕.๘

๓.เรดาร์ตรวจอากาศ ณ วันที่ ๑๖ กันยายน ๒๕๖๐ (ที่มา: กรมอุตุนิยมวิทยา)



สถานีพิษณุโลก เวลา ๑๔.๓๐ น.



สถานีสุราษฎร์ธานี เวลา ๑๔.๔๕ น.

จากเรดาร์ตรวจอากาศจะพบว่ามียกลุ่มเมฆฝนกระจายบริเวณภาคเหนือ ภาคตะวันออกเฉียงเหนือ ภาคตะวันออกและภาคใต้

๔.สถานการณ์น้ำในอ่างเก็บน้ำขนาดใหญ่ ณ วันที่ ๑๖ กันยายน ๒๕๖๐ (ที่มา: กรมชลประทาน)

สภาพน้ำในอ่างเก็บน้ำขนาดใหญ่ ปริมาณน้ำในอ่างฯ ๕๐,๐๔๘ ล้านลบ.ม.คิดเป็นร้อยละ ๗๑ (ปริมาณน้ำใช้การได้ ๒๖,๕๒๒ ล้านลบ.ม. คิดเป็นร้อยละ ๕๖)ปริมาณน้ำในอ่างฯเทียบกับปี ๒๕๕๙ (๓๙,๐๖๒ ล้านลบ.ม. คิดเป็นร้อยละ ๕๕) มากกว่าปี ๒๕๕๙ จำนวน ๑๐,๙๘๖ ล้านลบ.ม. ปริมาณน้ำไหลลงอ่างฯจำนวน ๒๔๗.๐๐ ล้านลบ.ม.ปริมาณน้ำระบาย จำนวน ๑๓๐.๓๘ ล้านลบ.ม. สามารถรับน้ำได้อีก ๒๐,๗๐๙ ล้านลบ.ม.

อ่างเก็บน้ำ	ปริมาณน้ำในอ่าง		ปริมาณน้ำใช้การได้		ปริมาณน้ำไหลลงอ่าง		ปริมาณน้ำระบาย		ปริมาณน้ำรับได้อีก (ล้าน ม. <sup>๓</sup> ) (ความจุที่ รนส.- ปริมาณน้ำปัจจุบัน)
	ปริมาณ (ล้าน ม. <sup>๓</sup> )	% น้ำเก็บกัก	ปริมาณ (ล้าน ม. <sup>๓</sup> )	% น้ำใช้การ	วันนี้ (ล้าน ม. <sup>๓</sup> )	เมื่อวาน (ล้าน ม. <sup>๓</sup> )	วันนี้ (ล้าน ม. <sup>๓</sup> )	เมื่อวาน (ล้าน ม. <sup>๓</sup> )	
๑.ภูมิพล	๗,๖๐๑	๕๖	๓,๘๐๑	๓๙	๒๓.๘๘	๑๗.๗๗	๓.๐๐	๓.๐๐	๕,๘๖๑
๒.สิริกิติ์	๗,๑๔๑	๗๕	๔,๒๙๑	๖๔	๒๗.๑๗	๒๙.๔๘	๓.๘๗	๓.๙๖	๓,๓๖๗
๓.จุฬารัตน์	๑๑๔	๖๙	๗๗	๖๐	๐.๘๖	๑.๘๑	๐.๖๘	๑.๐๕	๖๗
๔.อุบลรัตน์	๑,๘๑๗	๗๕	๑,๒๓๖	๖๗	๒๓.๑๕	๒๓.๑๑	๒๕.๐๗	๒๕.๐๒	๒,๘๒๓
๕.ลำปาว	๑,๕๘๑	๘๐	๑,๔๘๑	๗๙	๓๖.๖๖	๑๒.๔๗	๑๗.๗๖	๑๗.๘๗	๘๖๙
๖.สิรินธร	๑,๔๐๗	๗๒	๕๗๕	๕๑	๓.๓๕	๐.๐๐	๗.๓๗	๗.๓๕	๕๕๙
๗.ป่าสักชลสิทธิ์	๔๒๕	๔๔	๔๒๒	๔๔	๑๐.๒๗	๑๔.๖๘	๔.๓๙	๔.๓๖	๕๓๕
๘.ศรีนครินทร์	๑๓,๙๘๙	๗๙	๓,๗๒๔	๕๐	๑๘.๗๕	๒๐.๗๕	๗.๐๘	๖.๙๙	๔,๗๘๑
๙.วชิราลงกรณ์	๖,๔๒๗	๗๓	๓,๔๑๕	๕๘	๑๘.๓๕	๑๘.๓๔	๑๑.๐๙	๑๑.๐๙	๔,๕๗๓
๑๐.ขุนด่านปราการชล	๑๔๔	๖๔	๑๔๐	๖๔	๒.๙๗	๐.๖๐	๐.๑๕	๐.๑๕	๘๑
๑๑.รัชชประภา	๔,๒๗๑	๗๖	๒,๙๑๙	๖๘	๕.๗๕	๓.๕๕	๕.๓๗	๙.๒๙	๑,๘๗๓
๑๒.บางหลวง	๙๑๒	๖๓	๖๓๕	๕๔	๑๑.๕๑	๑๑.๘๔	๑๐.๑๓	๑๒.๑๔	๖๗๘

**๕. สถานการณ์น้ำในประเทศ ณ วันที่ ๑๓ - ๑๖ กันยายน ๒๕๖๐ (ที่มา: กรมชลประทาน)**

สถานี	แม่น้ำ	อำเภอ	จังหวัด	ระดับตลิ่ง (ม.รทก.)	ระดับน้ำ (ม.รทก.)				แนวโน้ม	เปรียบเทียบระดับตลิ่ง
					พุธ	พฤหัสบดี	ศุกร์	เสาร์		
					๑๓ ก.ย.	๑๔ ก.ย.	๑๕ ก.ย.	๑๖ ก.ย.		
P.๑	ปิง	เมือง	เชียงใหม่	๓.๗๐	๑.๕๗	๑.๕๙	๑.๕๔	๑.๕๒	ลดลง	-๒.๑๘
W.๑C	วัง	เมือง	ลำปาง	๕.๒๐	-๐.๓๗	-๐.๕๐	-๐.๔๗	-๐.๔๑	เพิ่มขึ้น	-๔.๗๙
Y.๑๖	ยม	บางระกำ	พิษณุโลก	๗.๒๘	๘.๐๔	๘.๒๐	๘.๒๖	๘.๓๒	เพิ่มขึ้น	๑.๐๔
N.๗A	น่าน	เมือง	พิจิตร	๑๑.๑๘	๘.๔๒	๘.๒๘	๗.๙๙	๗.๘๕	ลดลง	-๓.๓๓
C.๑๓	เจ้าพระยา	สรรพยา	ชัยนาท	๑๖.๓๔	๑๓.๓๐	๑๓.๓๐	๑๓.๓๐	๑๓.๑๒	ลดลง	-๓.๒๒
M.๖A	มูล	สตึก	บุรีรัมย์	๖.๐๐	๕.๙๓	๕.๙๕	๕.๙๗	๕.๙๔	ลดลง	-๐.๐๖
M.๗	มูล	เมือง	อุบลราชธานี	๗.๐๐	๗.๔๘	๗.๔๐	๗.๓๓	๗.๒๗	ล้นตลิ่ง	๐.๒๗
M.๑๙๑	ลำตะคอง	เมือง	นครราชสีมา	๓.๐๐	๑.๐๐	๑.๒๖	๑.๒๙	๑.๐๕	ลดลง	-๑.๙๕
M.๑๕๙	ลำชี	จอมพระ	สุรินทร์	๘.๒๐	๔.๙๐	๔.๖๕	๔.๖๐	๔.๖๕	เพิ่มขึ้น	-๓.๕๕
M.๙๕	ลำเสียวใหญ่	สุวรรณภูมิ	ร้อยเอ็ด	๓.๒๐	๓.๖๓	๓.๖๓	๓.๕๙	๓.๕๕	ล้นตลิ่ง	๐.๓๕
X.๖๔	คลองท่าแซะ	ท่าแซะ	ชุมพร	๑๗.๑๓	๘.๐๘	๘.๕๘	๘.๔๘	๘.๒๕	ลดลง	-๘.๘๘
X.๑๔๙	คลองกลาย	นบพิตำ	นครศรีธรรมราช	๓๓.๙๖	๒๙.๑๑	๒๙.๑๐	๒๘.๙๙	๒๘.๐๑	เพิ่มขึ้น	-๔.๙๕
X.๒๗๔	แม่น้ำโก-ลก	แว้ง	นราธิวาส	๒๔.๑๘	๑๘.๙๔	๑๘.๙๕	๑๘.๑๕	๑๘.๙๗	เพิ่มขึ้น	-๕.๒๑
X.๓๗A	แม่น้ำตาปี	พระแสง	สุราษฎร์ธานี	๑๐.๗๖	๘.๓๗	๘.๒๒	๘.๓๓	๘.๓๑	ลดลง	-๒.๔๕

\*\*\* ยังไม่ได้รับรายงาน

**๖. สถานการณ์น้ำในพื้นที่ลุ่มน้ำโขง ณ วันที่ ๑๖ กันยายน ๒๕๖๐ (ที่มา: MRC: Mekong River Commission )**

สถานี	ปริมาณฝน ๒๔ ชม. (มม)	ระดับอ้างอิง (ม.รทก.)	ระดับตลิ่ง (ม.)	ระดับน้ำ (ม.) ๑๖ ก.ย.	เปรียบเทียบระดับตลิ่ง	ระดับน้ำคาดการณ์ (ม.)			แนวโน้ม
						๑๗ ก.ย.	๑๘ ก.ย.	๑๙ ก.ย.	
อ.เชียงแสน จ.เชียงราย	๔.๐๐	๓๕๗.๑๑๐	๑๒.๘๐	๖.๕๓	- ๖.๒๗	๖.๒๗	๖.๑๑	๕.๙๙	ลดลง
อ.เชียงคาน จ.เลย	๑๑.๓	๑๙๔.๑๑๘	๑๖.๐๐	๑๑.๗๒	- ๔.๒๘	๑๒.๐๐	๑๒.๑๕	๑๒.๑๓	เพิ่มขึ้น
อ.เมือง จ.หนองคาย	๒๙.๘	๑๕๓.๖๔๘	๑๒.๒๐	๙.๐๒	- ๓.๑๘	๙.๔๔	๙.๗๖	๙.๙๙	เพิ่มขึ้น
อ.เมือง จ.นครพนม	๑๓๐.๒	๑๓๐.๙๖๑	๑๒.๐๐	๘.๔๓	- ๓.๕๗	๘.๘๗	๙.๑๙	๙.๔๘	เพิ่มขึ้น
อ.เมือง จ.มุกดาหาร	๘๔.๒	๑๒๔.๒๑๙	๑๒.๕๐	๘.๐๓	- ๔.๔๗	๘.๕๑	๘.๘๗	๙.๑๓	เพิ่มขึ้น
อ.โขงเจียม จ.อุบลราชธานี	๒๔.๗	๘๙.๐๓๐	๑๔.๕๐	๙.๘๗	- ๔.๖๓	๑๐.๔๓	๑๐.๘๔	๑๑.๐๘	เพิ่มขึ้น

**๖. สถานการณ์เตือนภัย Early Warning ณ วันที่ ๑๖ กันยายน ๒๕๖๐ (ที่มา: สำนักวิจัย พัฒนาและอุทกวิทยา กรมทรัพยากรน้ำ) (เวลา ๐๙.๔๖ น. (เมื่อวาน) - ๑๕.๐๐ น. (วันนี้))**

การแจ้งเตือน	สถานี	การแจ้งเตือน
<b>เตือนสีแดง (อพยพ)</b>	บ้านแสนขัน ตำบลบ่อทอง อำเภอทองแสนขัน จังหวัดอุตรดิตถ์	ระดับน้ำ ๖.๗๐ เมตร ระดับวิกฤต ๖.๐ เมตร
	บ้านน้ำจวง ตำบลบ่อภาค อำเภอชาติตระการ จังหวัดพิษณุโลก	ปริมาณฝนสะสม ๑๒ ชั่วโมง ๑๕๖.๐ มิลลิเมตร
	บ้านท่าข้าม ตำบลวังนกแอ่น อำเภอวังทอง จังหวัดพิษณุโลก	ปริมาณฝนสะสม ๑๒ ชั่วโมง ๑๔๒.๕ มิลลิเมตร
<b>เตือนสีเหลือง (เตือนภัย)</b>	บ้านห้วยเย็น ตำบลปิงหลวง อำเภอนาหมื่น จังหวัดน่าน	ปริมาณฝนสะสม ๑๒ ชั่วโมง ๙๘.๕ มิลลิเมตร
	บ้านแม่แคม ตำบลสวนเขื่อน อำเภอเมืองแพร่ จังหวัดแพร่	ปริมาณฝนสะสม ๑๒ ชั่วโมง ๙๙.๐ มิลลิเมตร
	บ้านแม่กระต้อม ตำบลป่าสัก อำเภอวังชิ้น จังหวัดแพร่	ปริมาณฝนสะสม ๑๒ ชั่วโมง ๙๙.๕ มิลลิเมตร
	บ้านแพะดอนมูล ตำบลสรอย อำเภอวังชิ้น จังหวัดแพร่	ปริมาณฝนสะสม ๑๒ ชั่วโมง ๑๐๓.๐ มิลลิเมตร
	บ้านแม่แฮด ตำบลแม่พุง อำเภอวังชิ้น จังหวัดแพร่	ปริมาณฝนสะสม ๑๒ ชั่วโมง ๙๗.๕ มิลลิเมตร
	บ้านป่าคา ตำบลแม่พุง อำเภอวังชิ้น จังหวัดแพร่	ปริมาณฝนสะสม ๑๒ ชั่วโมง ๑๐๑.๐ มิลลิเมตร

เดือนสีเหลือง (เดือนภัย)	บ้านน้ำพร้าว ตำบลนางพญา อำเภอท่าปลา จังหวัดอุตรดิตถ์	ปริมาณฝนสะสม ๑๒ ชั่วโมง ๙๙.๕ มิลลิเมตร
	บ้านฝางแล้ง ตำบลขุนฝาง อำเภอเมืองอุตรดิตถ์ จังหวัดอุตรดิตถ์	ปริมาณฝนสะสม ๑๒ ชั่วโมง ๑๐๓.๕ มิลลิเมตร
	บ้านน้ำต๊ะ ตำบลน้ำหมั้น อำเภอท่าปลา จังหวัดอุตรดิตถ์	ปริมาณฝนสะสม ๑๒ ชั่วโมง ๑๐๕.๐ มิลลิเมตร
	บ้านกัวเคียน ตำบลจริม อำเภอท่าปลา จังหวัดอุตรดิตถ์	ปริมาณฝนสะสม ๑๒ ชั่วโมง ๑๑๐.๓ มิลลิเมตร
	บ้านขุนฝาง ตำบลขุนฝาง อำเภอเมืองอุตรดิตถ์ จังหวัดอุตรดิตถ์	ปริมาณฝนสะสม ๑๒ ชั่วโมง ๑๐๒.๐ มิลลิเมตร
	บ้านน้ำสี ตำบลน้ำหมั้น อำเภอท่าปลา จังหวัดอุตรดิตถ์	ปริมาณฝนสะสม ๑๒ ชั่วโมง ๙๐.๐ มิลลิเมตร
	บ้านวังหาด ตำบลทต.ตลิ่งชัน อำเภอบ้านด่านลานหอย จังหวัดสุโขทัย	ปริมาณฝนสะสม ๑๒ ชั่วโมง ๑๐๑.๕ มิลลิเมตร
	บ้านปากกล้วย ตำบลแม่สะเรียง อำเภอแม่สะเรียง จังหวัดแม่ฮ่องสอน	ระดับน้ำ ๒.๐๘ เมตร ระดับวิกฤต ๒.๔ เมตร
	บ้านช่วงบุก ตำบลห้วยไร่ อำเภอเด่นชัย จังหวัดแพร่	ปริมาณฝนสะสม ๑๒ ชั่วโมง ๑๐๒.๐ มิลลิเมตร
	บ้านไฮฮ้า ตำบลบ้านด่านนาขาม อำเภอเมืองอุตรดิตถ์ จังหวัดอุตรดิตถ์	ปริมาณฝนสะสม ๑๒ ชั่วโมง ๙๙.๕ มิลลิเมตร
	บ้านแม่พวก ตำบลห้วยไร่ อำเภอเด่นชัย จังหวัดแพร่	ปริมาณฝนสะสม ๑๒ ชั่วโมง ๙๘.๐ มิลลิเมตร
เดือนสีเขียว (ฝ้าระวัง)	บ้านห้วยฮ่อมพัฒนา ตำบลบ้านเวียง อำเภอร่องควาง จังหวัดแพร่	ปริมาณฝนสะสม ๑๒ ชั่วโมง ๘๒.๕ มิลลิเมตร
	บ้านม่อนหัวฝาย ตำบลด่านนาขาม อำเภอเมืองอุตรดิตถ์ จังหวัดอุตรดิตถ์	ปริมาณฝนสะสม ๑๒ ชั่วโมง ๘๒.๕ มิลลิเมตร
	บ้านปางเคาะ ตำบลไทรย้อย อำเภอเด่นชัย จังหวัดแพร่	ปริมาณฝนสะสม ๑๒ ชั่วโมง ๙๗.๕ มิลลิเมตร
	บ้านแม่กิต ตำบลทุ่งงาม อำเภอเสริมงาม จังหวัดลำปาง	ปริมาณฝนสะสม ๑๒ ชั่วโมง ๘๓.๐ มิลลิเมตร
	บ้านห้วยเย็น ตำบลปิงหลวง อำเภอนาหมื่น จังหวัดน่าน	ปริมาณฝนสะสม ๑๒ ชั่วโมง ๘๕.๕ มิลลิเมตร
	บ้านปางเคาะ ตำบลไทรย้อย อำเภอเด่นชัย จังหวัดแพร่	ปริมาณฝนสะสม ๑๒ ชั่วโมง ๙๔.๐ มิลลิเมตร
	บ้านขุนสถาน ตำบลสันทะ อำเภอนาน้อย จังหวัดน่าน	ปริมาณฝนสะสม ๑๒ ชั่วโมง ๙๘.๐ มิลลิเมตร
	บ้านแสนทอง ตำบลทต.เวียงต้า อำเภอลอง จังหวัดแพร่	ระดับน้ำ ๑.๖๔ เมตร ระดับวิกฤต ๒.๘ เมตร
	บ้านน้ำต๊ะ ตำบลน้ำหมั้น อำเภอท่าปลา จังหวัดอุตรดิตถ์	ปริมาณฝนสะสม ๑๒ ชั่วโมง ๘๔.๕ มิลลิเมตร
	บ้านห้วยมุ่น ตำบลห้วยมุ่น อำเภอน้ำปาด จังหวัดอุตรดิตถ์	ปริมาณฝนสะสม ๑๒ ชั่วโมง ๘๕.๐ มิลลิเมตร
	บ้านห้วยอ้อย ตำบลด่านซ้าย อำเภอด่านซ้าย จังหวัดเลย	ปริมาณฝนสะสม ๑๒ ชั่วโมง ๘๘.๐ มิลลิเมตร
	บ้านโคก ตำบลนามาลา อำเภอนาแห้ว จังหวัดเลย	ปริมาณฝนสะสม ๑๒ ชั่วโมง ๘๔.๕ มิลลิเมตร
	บ้านหัวนา ตำบลน่านกกก อำเภอลับแล จังหวัดอุตรดิตถ์	ปริมาณฝนสะสม ๑๒ ชั่วโมง ๘๓.๕ มิลลิเมตร

\*ได้รับข้อมูลจากทางSocial Media โดยโปรแกรม Line ศูนย์อุทกภัย ทน.

### ๗. สถานการณ์ธรณีพิบัติ ณ วันที่ ๑๖ กันยายน ๒๕๖๐(ที่มา : กรมทรัพยากรธรณี)

ไม่มีสถานการณ์ธรณีพิบัติ

### ๘.เหตุการณ์วิกฤตน้ำปัจจุบัน ณ วันที่ ๑๖ กันยายน ๒๕๖๐[เวลา ๑๕.๐๐ น. (เมื่อวาน) – ๐๘.๐๐ น.(วันนี้)]

จ.พิษณุโลก - อธิพิลพายุ “ทกซูรี” ทำให้มีฝนตกหนักในเขตบ้านรักไทย ต.ชมพู อ.เนินมะปราง ต้นน้ำของคลองน้ำปาด จนส่งผลกระทบต่อโรงเรียนบ้านน้ำปาด โดยน้ำในคลองน้ำปาด ที่ไหลผ่านหมู่บ้านได้ไหลเข้าท่วมเขตโรงเรียนบ้านน้ำปาด ตั้งแต่ ๐๔.๐๐ น. เศษ และเพิ่มอย่างต่อเนื่อง จุดที่ต่ำสุดของโรงเรียน ระดับน้ำท่วมสูงถึง ๒ เมตร นอกจากนี้กระแสน้ำยังไหลล้นข้ามถนนสายพิษณุโลก-เนินมะปราง เป็นระยะทางยาวประมาณ ๒๐๐ เมตร

ขณะที่ อ.ชาติตระการ ก็มีน้ำป่าทะลักลงลำห้วย ไหลลงสู่เขื่อนแควน้อยบำรุงแดน อย่างต่อเนื่อง หน่วยราชการทุกภาคส่วนทั้ง ปก.อำเภอชาติตระการ, อบต.ในพื้นที่, กำนัน-ผู้ใหญ่บ้าน ต่างลงพื้นที่เพื่อให้ความช่วยเหลือประชาชนอย่างเร่งด่วน

**จ.ชัยภูมิ** - น้ำป่าภูแลนคาทะเล็กท่วมบ้านเรือนประชาชน หลายพื้นที่ ถนนสายหลักชัยภูมิ\*-ตาดโตนถูกตัดขาด ใช้การสัญจรรถเล็กทุกชนิดเริ่มผ่านไม่ได้ จังหวัดออกประกาศแจ้งเตือนภัยให้ติดตามสถานการณ์ใกล้ชิด อาจเสี่ยงน้ำป่าหลาก เกิดน้ำท่วมดินโคลนถล่มฉับพลันได้ทุกพื้นที่ตลอดช่วง ๑ สัปดาห์นี้

**จ.สตูล** - สถานการณ์น้ำไหลหลากในช่วงนี้ที่ฝ่ายคุณ อ.ควนโดน อยู่ในสถานการณ์เฝ้าระวังระดับน้ำที่เพิ่มสูงขึ้น มีบางพื้นที่ที่เท่านั้นที่ระดับน้ำลดลงแล้ว แต่ยังคงไม่น่าไว้วางใจ เนื่องจากยังมีกลุ่มฝนหนาแน่นตกในหลายพื้นที่ ล่าสุดใน ต.ปาล์มพัฒนา อ.มะนัง จ.สตูล มีระดับน้ำท่วมขังในบางพื้นที่ ขณะที่ระดับน้ำในคลองละงูเริ่มเอ่อล้นตลิ่ง และระดับน้ำป่ากระจายวงกว้างเข้าท่วมบางส่วน ในพื้นที่ อ.ละงู มะนัง ควนกาหลง และ อ.เมือง บนเกาะหลีเป๊ะ (ที่มา : manager.co.th)

**จ.กาฬสินธุ์** - ในช่วงเวลาคาบเกี่ยวกันในช่วงกลางคืนที่ผ่านมา ได้เกิดพายุฝนตกลงมาอย่างหนักทั่วทุกพื้นที่ โดยเฉพาะที่เขตอำเภอห้วยผึ้ง และอำเภอสมเด็จ พื้นที่ติดเทือกเขาภูพาน ปริมาณน้ำฝนที่ตกลงมาอย่างหนัก ส่งผลให้เกิดน้ำท่วมถนนพื้นที่ตรงสายกาฬสินธุ์-สมเด็จ จะไปจังหวัดสกลนคร ขึ้นเขาภูพาน และบริเวณตั้งแต่หน้าเรือนจำชั่วคราวโคกคำม่วง น้ำเอ่อล้นท่วมถนนสูงเกือบ ๑ เมตร บางแห่งสูงกว่า ๑.๒๐ เมตร รถเล็กไม่สามารถสัญจรไปมาได้

นอกจากนี้ พบว่าตรงเส้นทางอำเภอห้วยผึ้ง ไปอำเภอสมเด็จ ตรงบ้านคำบัง น้ำได้ท่วมคอสะพาน และเนื่องจากมีลมกระโชกแรงยังทำให้ไฟฟ้าส่องสว่างดับลง รถที่สัญจรไปมาจำนวนมากต้องจอดข้างถนนเนื่องจากเกรงว่าจะเกิดอุบัติเหตุ และมีรายงานว่า ในเขตเทศบาลตำบลสมเด็จ อำเภอสมเด็จ ยังเกิดน้ำท่วมขังเป็นบริเวณกว้าง ซึ่งชาวบ้านต่างพากันหวาดผวา และเกรงว่าจะเกิดน้ำท่วมใหญ่ เพราะยังไม่มีหน่วยงานใดเข้ามาทำการอำนวยความสะดวก (ที่มา : manager.co.th)

**จ.พิจิตร** - อิทธิพลพายุ “ทกซูรี” ทำให้มีฝนตกหนักในเขตเทศบาลเมืองพิจิตรต่อเนื่อง ตั้งแต่กลางดึกที่ผ่านมาจนถึงเช้าววันนี้ รวมเกือบ ๑๐ ชั่วโมง และยังมีทีท่าว่าจะหยุด ทำให้พื้นที่ลุ่มในหลายชุมชนเกิดน้ำท่วมขังแล้ว โดยเฉพาะที่บริเวณถนน ศูนย์การศึกษาออกโรงเรียน (กศน.) - สภ.เมืองพิจิตร ถูกน้ำท่วมสูงเกือบ ๓๐ เซนติเมตร ทำให้การสัญจรไป-มาเป็นไปด้วยความยากลำบาก ขณะที่ภายใน กศน.พิจิตร ซึ่งเป็นที่ลุ่มต่ำน้ำ ก็มีน้ำไหลเข้าท่วมอาคารเรียน โรงฝึกงาน บ้านพักข้าราชการ รวมถึงรถยนต์ที่จอดอยู่ได้รับความเสียหาย รวมถึงสำนักงานเกษตรจังหวัดพิจิตร ซึ่งตั้งอยู่ติดกับ กศน.พิจิตร ก็ถูกน้ำท่วมด้วย นอกจากนี้ภายในบริเวณวัดท่าหลวง พระอารามหลวง ก็ถูกน้ำท่วมบริเวณกุฏิสงฆ์ เพราะน้ำระบายไม่ทัน (ที่มา : manager.co.th)

#### **๙.สถานการณ์อุทกภัย ณ วันที่ ๑๖ กันยายน ๒๕๖๐**(ที่มา :กรมป้องกันและบรรเทาสาธารณภัย)

อุทกภัย น้ำไหลหลาก และน้ำเอ่อล้นตลิ่ง จากอิทธิพลของลมมรสุมตะวันตกเฉียงใต้ หย่อมความกดอากาศต่ำ พายุโซนร้อน “ตาลัส” และพายุโซนร้อน “เซินกา” หัวที่ ๒ ตั้งแต่วันที่ ๕ ก.ค. - ๑๕ ส.ค. ๖๐ ในพื้นที่ ๔๔ จังหวัด (นครสวรรค์ ชัยนาท จันทบุรี เพชรบูรณ์ น่าน พระนครศรีอยุธยา อุทัยธานี กำแพงเพชร เชียงราย เชียงใหม่ อ่างทอง ตราด ระนอง ชัยภูมิ พิจิตร อุตรดิตถ์ พะเยา นนทบุรี พิษณุโลก สระบุรี เลย อุบลราชธานี ขอนแก่น มหาสารคาม แพร่ แม่ฮ่องสอน ประจวบคีรีขันธ์ ศรีสะเกษ นครราชสีมา ลพบุรี ลำปางกาฬสินธุ์ บุรีรัมย์ สกลนคร สุโขทัย มุกดาหาร ชุมพร อำนาจเจริญ ร้อยเอ็ด อุตรดิตถ์ ยโสธร หนองคาย นครพนม และสุรินทร์) ๓๐๒ อำเภอ ๑,๗๒๔ ตำบล ๑๔,๑๐๕ หมู่บ้าน ๔๓ ชุมชน ประชาชนได้รับผลกระทบ ๖๐๙,๔๒๕ ครัวเรือน ๑,๘๙๘,๓๒๒ คน มีผู้เสียชีวิต ๔๔ ราย สถานการณ์คลี่คลายแล้ว ๓๙ จังหวัด **ยังคงมีสถานการณ์ ๕ จังหวัด** (กาฬสินธุ์ ร้อยเอ็ด ยโสธร อุบลราชธานี และพระนครศรีอยุธยา) **๑๙ อำเภอ ๑๐๙ ตำบล ๕๑๒ หมู่บ้าน** ประชาชนได้รับผลกระทบ ๗๕๘ ครัวเรือน ๒,๙๐๔ คน

#### **๑๐. การคาดหมายลักษณะอากาศ ๗ วันข้างหน้า** (ระหว่างวันที่ ๑๖ - ๒๒ กันยายน ๒๕๖๐)

ในวันที่ ๑๖ ก.ย. ประเทศไทยมีฝนตกชุกหนาแน่น และมีฝนตกหนักถึงหนักมากบางพื้นที่บริเวณภาคเหนือ ภาคตะวันออกเฉียงเหนือ ภาคตะวันออก ภาคกลาง และภาคใต้ สำหรับบริเวณทะเลอันดามันและอ่าวไทยมีคลื่นสูง ๒-๓ เมตร

ในช่วงวันที่ ๑๗ -๑๘ ก.ย. ประเทศไทยยังคงมีฝนตกต่อเนื่อง และยังคงมีฝนตกหนักบางแห่งบริเวณภาคเหนือ และภาคตะวันออกเฉียงเหนือ ส่วนในช่วงวันที่ ๑๙ - ๒๒ ก.ย. จะมีฝนตกหนักบางแห่งบริเวณภาคกลาง ภาคตะวันออก และภาคใต้ ส่วนทะเลอันดามันมีคลื่นสูงประมาณ ๒ เมตร

**๑๑. การเตรียมความพร้อมรับมือสถานการณ์อุทกภัย (กรมทรัพยากรน้ำ)**

สรุปการสูบน้ำ และบริการน้ำดื่ม เพื่อช่วยเหลือสถานการณ์อุทกภัยตั้งแต่ ๑ พฤษภาคม - ๑๔ กันยายน พ.ศ. ๒๕๖๐

หน่วย งาน	จังหวัด	ปริมาณสูบน้ำ (ลบ.ม.)	ปริมาณแจกจ่ายน้ำ (ลิตร)	ประโยชน์ที่ได้รับ		
				อุปโภค-บริโภค		
				ครัวเรือน	ประชากร	พื้นที่
ภาค ๑	ลำปาง	-	๔๐,๐๐๐	-	-	-
	กำแพงเพชร	๙๖,๐๐๐	๒๑,๙๙๖	๓,๕๘๗	๙,๐๖๐	-
	เชียงใหม่	-	๒๔,๐๕๒	-	-	-
	แม่ฮ่องสอน	-	๒๕,๘๒๘	-	-	-
	เชียงใหม่	-	๑๘,๙๔๓	-	-	-
ภาค ๒	นครสวรรค์	๒,๙๖๒,๖๔๐	-	๔,๔๗๔	๑๑,๖๔๐	๑๙,๐๐๐
	อุทัยธานี	๑,๑๗๙,๓๖๐	-	๓๕๐	๑,๔๐๐	๓,๒๐๐
	สมุทรปราการ	๒,๗๖๕,๔๐๐	-	-	-	-
	สระบุรี	๑,๕๑๗,๔๐๐	-	๓,๕๕๙	-	๓,๐๐๐
	พระนครศรีอยุธยา	๒๗๘,๖๔๐	-	-	-	๒๕
ภาค ๓	อุดรธานี	๑,๑๑๙,๔๔๐	-	๓,๘๘๓	๑๒,๑๒๖	-
ภาค ๔	กาฬสินธุ์	๑๓๒,๐๐๐	-	๑,๒๐๔	๖,๐๒๐	-
	ขอนแก่น	๑,๗๘๐,๒๔๐	-	๒,๒๒๙	๘,๗๔๒	-
	มหาสารคาม	๗๕๒,๔๐๐	-	๙๓๙	๓,๙๘๘	-
ภาค ๕	นครราชสีมา	๖๙๔,๐๐๐	-	๒,๓๕๖	๙,๒๒๔	-
ภาค ๖	สระแก้ว	๑,๒๘๔,๘๐๐	-	๑๒,๐๐๐	๔๘,๐๐๐	-
	ปราจีนบุรี	๑,๓๒๔,๖๐๐	-	๑,๐๐๙	๓,๑๓๙	๑๐,๗๘๗
ภาค ๗	สุพรรณบุรี	๒,๓๑๘,๒๒๐	-	๑,๘๐๐	๖,๐๒๐	๒๐,๗๐๐
	ประจวบคีรีขันธ์	๑๙,๔๔๐	-	๑๐๐	๓๐๐	-
ภาค ๘	สุโขทัย	๑๕๓,๐๐๐	-	-	-	๑,๒๐๐
	อุดรดิตถ์	-	๖๗๑,๕๘๕	๓,๗๔๗	๑๔,๘๘๐	-
	พิษณุโลก	๔๒,๐๐๐	๑๖๒,๐๐๐	-	-	๑,๐๐๐
		๑๘,๔๒๐,๐๖๐	๙๖๔,๔๐๔	๔๑,๒๓๗	๑๓๔,๕๓๙	๕๘,๙๑๒

จึงเรียนมาเพื่อโปรดทราบ

นายวรศาสน์ อภัยพงษ์  
อธิบดีกรมทรัพยากรน้ำ