



รายงานการเฝ้าระวังติดตามสถานการณ์น้ำ ๒๔ ชั่วโมง

ศูนย์ป้องกันวิกฤติน้ำ กรมทรัพยากรน้ำ กระทรวงทรัพยากรธรรมชาติและสิ่งแวดล้อม
โทรศัพท์ ๐ ๒๒๘๘ ๖๖๓๑ โทรสาร ๐ ๒๒๘๘ ๖๖๒๙ <http://www.dwr.go.th>

รายงานฉบับที่ ๑๐๗๙/๒๕๖๐

เวลา ๑๕.๐๐น.

วันที่ ๓๐ มิถุนายน ๒๕๖๐

เรื่อง รายงานการเฝ้าระวังติดตามสถานการณ์น้ำ ๒๔ ชั่วโมง

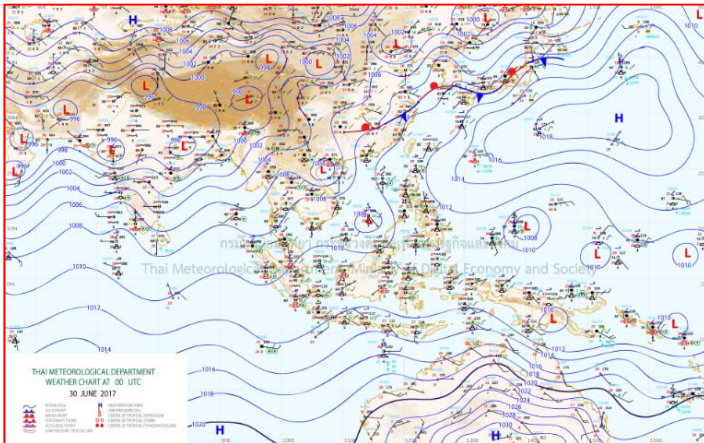
เรียน รมว.ทส. เลขาธิการ รมว.ทส.ปท.ทส. รอง ปท.ทส. อทน. รอง อทน. และหน่วยงานที่เกี่ยวข้อง

กรมทรัพยากรน้ำขอรายงานการเฝ้าระวังและติดตามสถานการณ์น้ำ ประจำวันที่ ๓๐ มิถุนายน ๒๕๖๐ ดังนี้

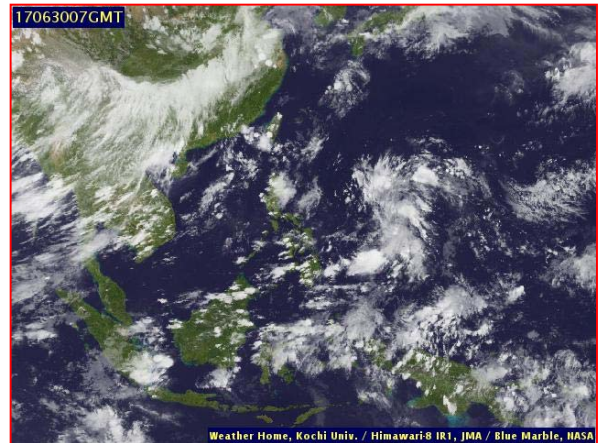
๑. สภาวะอากาศ ณ เวลา ๑๒.๐๐ น. (ที่มา: กรมอุตุนิยมวิทยา)

พยากรณ์อากาศ ๒๔ ชั่วโมงข้างหน้า ประเทศไทยตอนบนมีฝนฟ้าคะนองต่อเนื่องและมีฝนตกหนักบางแห่ง บริเวณภาคเหนือและภาคตะวันออกเฉียงเหนือตอนบน ขอให้ประชาชนบริเวณดังกล่าวระวังอันตรายจากฝนที่ตกหนักและฝนที่ตกสะสมไว้ด้วย สำหรับภาคใต้มีฝนน้อยในระยะนี้

สำหรับทะเลอันดามันตอนบนมีคลื่นสูง ๑-๒ เมตร ขอให้ชาวเรือบริเวณทะเลอันดามันตอนบนเดินเรือด้วยความระมัดระวัง

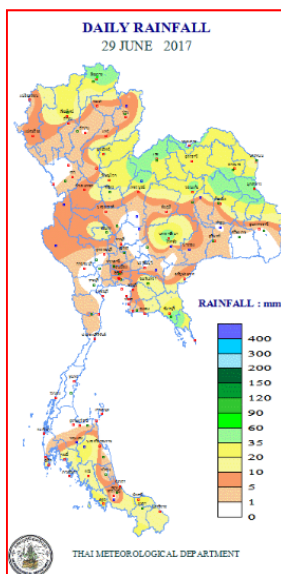


แผนที่อากาศ วันที่ ๓๐ มิ.ย. ๒๕๖๐ เวลา ๐๗.๐๐ น.



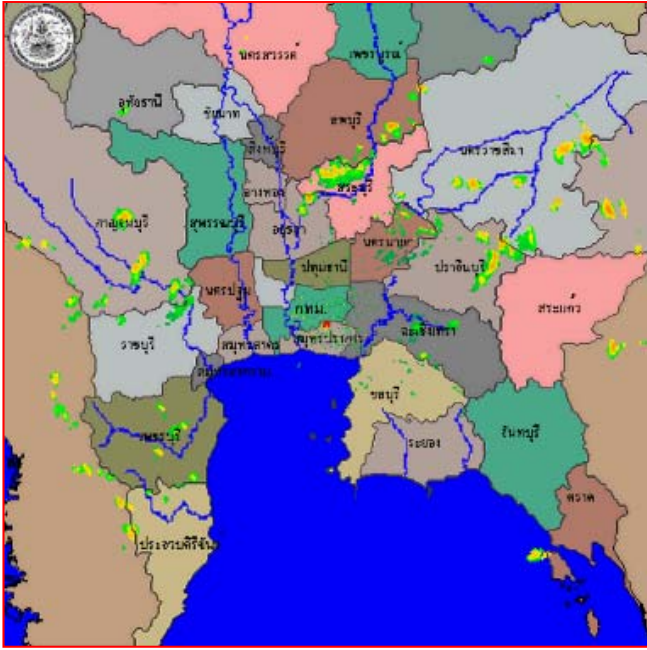
ภาพถ่ายจากดาวเทียม วันที่ ๓๐ มิ.ย. ๒๕๖๐ เวลา ๑๔.๐๐ น.

๒. ปริมาณฝนสะสม ณ เวลา ๐๗.๐๐น. (เมื่อวาน) - ๐๗.๐๐ น. (วันนี้) (ที่มา: กรมอุตุนิยมวิทยา)

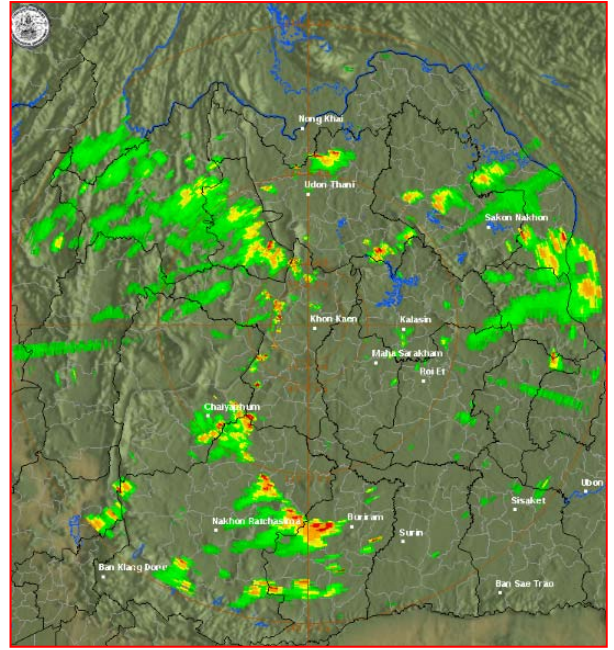


จุดตรวจวัด	ปริมาณฝน (มม.)
จ.จันทบุรี (ปลิว สกษ.)	๖๒.๖
จ.เชียงราย	๖๒.๕
จ.มุกดาหาร	๖๒.๐
จ.นครราชสีมา	๕๗.๙
จ.เพชรบูรณ์ (หล่มสัก)	๔๕.๖
จ.เลย	๔๒.๕
จ.ขอนแก่น	๔๑.๗
จ.หนองคาย	๔๐.๓

๓.เรดาร์ตรวจอากาศ ณ วันที่ ๓๐ มิถุนายน ๒๕๖๐ (ที่มา: กรมอุตุนิยมวิทยา)



สถานีสุวรรณภูมิ เวลา ๑๔.๓๐ น.



สถานีขอนแก่น เวลา ๑๕.๐๐ น.

จากเรดาร์ตรวจอากาศจะพบว่ามีกุ่มเมฆฝนกระจายบริเวณภาคเหนือ ภาคกลาง ภาคตะวันออก ภาคตะวันออกเฉียงเหนือ และภาคใต้

๔.สถานการณ์น้ำในอ่างเก็บน้ำขนาดใหญ่ ณ วันที่ ๓๐ มิถุนายน ๒๕๖๐ (ที่มา: กรมชลประทาน)

สภาพน้ำในอ่างเก็บน้ำขนาดใหญ่ ปริมาณน้ำในอ่างฯ ๓๘,๙๕๖ ล้านลบ.ม. คิดเป็นร้อยละ ๕๕ (ปริมาณน้ำใช้การได้ ๑๕,๔๓๐ ล้านลบ.ม. คิดเป็นร้อยละ ๓๓) ปริมาณน้ำในอ่างฯ เทียบกับปี ๒๕๕๙ (๓๐,๙๒๔ ล้านลบ.ม. คิดเป็นร้อยละ ๔๔) มากกว่าปี ๒๕๕๙ จำนวน ๘,๐๓๒ ล้านลบ.ม. ปริมาณน้ำไหลลงอ่างฯ จำนวน ๘๖.๑๒ ล้านลบ.ม.ปริมาณน้ำระบายจำนวน ๑๐๕.๓๓ ล้านลบ.ม. สามารถรับน้ำได้อีก ๓๑,๘๐๑ ล้านลบ.ม.

อ่างเก็บน้ำ	ปริมาณน้ำในอ่าง		ปริมาณน้ำใช้การได้		ปริมาณน้ำไหลลงอ่าง		ปริมาณน้ำระบาย		ปริมาณน้ำรับได้อีก (ล้าน ม. ^๓) (ความจุที่ รนส- ปริมาณน้ำ ปัจจุบัน)
	ปริมาณ (ล้าน ม. ^๓)	% น้ำเก็บกัก	ปริมาณ (ล้าน ม. ^๓)	% น้ำใช้การ	วันนี้ (ล้าน ม. ^๓)	เมื่อวาน (ล้าน ม. ^๓)	วันนี้ (ล้าน ม. ^๓)	เมื่อวาน (ล้าน ม. ^๓)	
๑.ภูมิพล	๖,๐๑๗	๔๕	๒,๒๑๗	๒๓	๑.๐๘	๒.๖๑	๑๐.๐๐	๑๐.๐๐	๗,๔๔๕
๒.สิริกิติ์	๔,๕๘๖	๔๘	๑,๗๓๖	๒๖	๔.๒๒	๗.๖๘	๑๔.๑๙	๑๔.๐๙	๖,๐๕๔
๓.จุฬารัตน์	๙๕	๕๘	๕๘	๔๕	๐.๙๖	๐.๒๖	๐.๓๑	๐.๓๑	๑๑๒
๔.อุบลรัตน์	๑,๓๖๓	๕๖	๗๘๒	๔๒	๑๔.๔๔	๑๒.๕๖	๑๓.๐๐	๑๑.๑๒	๑,๐๖๘
๕.ลำปาว	๘๔๘	๔๓	๗๔๘	๔๐	๙.๕๑	๗.๒๖	๒.๑๒	๑.๗๗	๑,๖๐๒
๖.สิรินธร	๙๒๓	๔๗	๙๒	๘	๒.๙๒	๒.๘๗	๔.๐๘	๗.๖๓	๑,๐๔๓
๗.ป่าสักชลสิทธิ์	๓๐๙	๓๒	๓๐๖	๓๒	๒.๓๐	๐.๐๗	๓.๐๓	๓.๐๓	๖๕๑
๘.ศรีนครินทร์	๑๒,๖๕๗	๗๑	๒,๓๙๒	๓๒	๔.๑๖	๔.๒๐	๗.๙๘	๘.๐๒	๖,๑๙๓
๙.วชิราลงกรณ	๔,๑๕๒	๔๗	๑,๑๔๐	๑๙	๑๑.๐๓	๑๑.๑๖	๘.๐๐	๘.๑๓	๖,๘๘๘
๑๐.ขุนด่านปราการชล	๕๖	๒๕	๕๑	๒๓	๐.๓๕	๐.๔๖	๐.๗๙	๐.๔๐	๑๗๐
๑๑.รัชชประภา	๔,๐๙๔	๗๓	๒,๗๔๓	๖๔	๑๐.๔๙	๑๐.๖๘	๒๐.๔๘	๑๙.๒๑	๒,๕๒๖
๑๒.บางกลาง	๙๘๙	๖๘	๗๑๓	๖๐	๓.๕๗	๒.๗๖	๑๐.๐๗	๑๐.๑๗	๖๘๕

๕. สถานการณ์น้ำในประเทศ ณ วันที่ ๒๖ - ๓๐ มิถุนายน ๒๕๖๐ (ที่มา: กรมชลประทาน)

สถานี	แม่น้ำ	อำเภอ	จังหวัด	ระดับตลิ่ง (ม.รทก.)	ระดับน้ำ (ม.รทก.)					แนวโน้ม
					จันทร์	อังคาร	พุธ	พฤหัสบดี	ศุกร์	
					๒๖ มิ.ย.	๒๗ มิ.ย.	๒๘ มิ.ย.	๒๙ มิ.ย.	๓๐ มิ.ย.	
P.๑	ปิง	เมือง	เชียงใหม่	๓.๗๐	๑.๑๓	๑.๑๕	๑.๑๑	๑.๒๘	๑.๔๐	เพิ่มขึ้น
W.๑C	วัง	เมือง	ลำปาง	๕.๒๐	๐.๒๖	๐.๒๘	๐.๒๙	๐.๓๕	๐.๕๘	เพิ่มขึ้น
Y.๑๖	ยม	บางระกำ	พิษณุโลก	๑.๕๔	๔.๐๔	๓.๘๕	๓.๖๐	๓.๒๐	๒.๙๘	ลดลง
N.๗A	น่าน	เมือง	พิจิตร	๑๐.๗๘	๑.๖๕	๑.๘๓	๑.๘๗	๑.๖๑	๑.๕๙	ลดลง
C.๑๓	เจ้าพระยา	สรรพยา	ชัยนาท	๑๖.๓๔	๑๖.๕๐	๑๖.๕๐	๑๖.๕๐	๑๖.๕๐	๑๖.๕๐	ทรงตัว
M.๖A	มูล	สตึก	บุรีรัมย์	๖.๐๐	๔.๖๕	๔.๕๐	๔.๓๙	๔.๓๓	๔.๒๑	ลดลง
M.๗	มูล	เมือง	อุบลราชธานี	๗.๐๐	๓.๖๓	๓.๖๙	๓.๖๙	๓.๖๗	๓.๖๕	ลดลง
M.๑๙๑	ลำตะคอง	เมือง	นครราชสีมา	๓.๐๐	๐.๘๖	๐.๘๖	๐.๘๔	๐.๘๕	๐.๘๐	ลดลง
M.๑๕๙	ลำชี	จอมพระ	สุรินทร์	๑๑.๓๐	๓.๐๖	๓.๒๐	๓.๑๘	๓.๑๒	๓.๐๐	ลดลง
M.๙๕	ลำเสียวใหญ่	สุวรรณภูมิ	ร้อยเอ็ด	๓.๒๐	๒.๕๘	๒.๕๘	๒.๕๖	๒.๕๕	๒.๕๔	ลดลง
X.๖๔	คลองท่าแซะ	ท่าแซะ	ชุมพร	๑๗.๑๓	๗.๗๙	๗.๗๙	๗.๘๐	๘.๒๒	๘.๐๑	ลดลง
X.๑๔๙	คลองกลาย	นบพิตำ	นครศรีธรรมราช	๓๓.๙๖	๒๙.๐๕	๒๙.๐๖	๒๙.๐๗	๒๙.๐๖	๒๙.๐๕	ลดลง
X.๒๗๔	แม่น้ำโก-ลก	แว้ง	นราธิวาส	๒๒.๔๐	๑๘.๖๕	๑๘.๗๐	๑๘.๖๕	๑๘.๖๐	๑๘.๘๐	เพิ่มขึ้น
X.๓๗A	แม่น้ำตาปี	พระแสง	สุราษฎร์ธานี	๑๐.๗๖	๖.๖๑	๖.๕๖	๖.๘๔	๗.๕๖	๗.๖๙	เพิ่มขึ้น

*** ยังไม่ได้รับรายงาน

สถานการณ์น้ำในพื้นที่ลุ่มน้ำโขง ณ วันที่ ๓๐ มิถุนายน ๒๕๖๐ (ที่มา: MRC: Mekong River Commission)

สถานี	ระดับตลิ่ง(เมตร)	ระดับน้ำ (เมตร)	ต่ำกว่าระดับตลิ่ง (เมตร)	แนวโน้ม
อ.เชียงแสน จ.เชียงราย	๑๒.๘๐	๒.๗๐	๑๐.๑๐	เพิ่มขึ้น
อ.เชียงคาน จ.เลย	๑๖.๐๐	๖.๓๒	๙.๖๘	เพิ่มขึ้น
อ.เมือง จ.หนองคาย	๑๒.๒๐	๓.๐๑	๙.๑๙	เพิ่มขึ้น
อ.เมือง จ.นครพนม	๑๒.๐๐	๔.๒๓	๗.๗๗	ลดลง
อ.เมือง จ.มุกดาหาร	๑๒.๕๐	๔.๔๘	๘.๐๒	ลดลง
อ.โขงเจียม จ.อุบลราชธานี	๑๔.๕๐	๕.๖๒	๘.๘๘	ลดลง

๖. สถานการณ์เตือนภัย Early Warning ณ วันที่ ๓๐ มิถุนายน ๒๕๖๐ (ที่มา: สำนักวิจัย พัฒนาและอุทกวิทยา กรมทรัพยากรน้ำ)
[เวลา ๐๘.๐๐ น. - ๑๕.๐๐ น. (วันนี้)]

การแจ้งเตือน	สถานี	การแจ้งเตือน
เตือนสีแดง (อพยพ)	-	-
เตือนสีเหลือง (เตือนภัย)	-	-
เตือนสีเขียว (เฝ้าระวัง)	-	-

*ได้รับข้อมูลจากทางSocial Media โดยโปรแกรม Line ศูนย์อุทกภัย ทน.

๗. สถานการณ์ธรณีพิบัติ ณ วันที่ ๓๐ มิถุนายน ๒๕๖๐ (ที่มา : กรมทรัพยากรธรณี)

ไม่มีสถานการณ์ธรณีพิบัติ

๘. เหตุการณ์วิกฤตน้ำปัจจุบัน ณ วันที่ ๓๐ มิถุนายน ๒๕๖๐ [เวลา ๐๘.๐๐ น. - ๑๕.๐๐ น. (วันนี้)]

ไม่มีเหตุการณ์วิกฤตน้ำ

๙. สถานการณ์อุทกภัย ณ วันที่ ๓๐ มิถุนายน ๒๕๖๐ (ที่มา : กรมป้องกันและบรรเทาสาธารณภัย)

ไม่มีสถานการณ์อุทกภัย

๑๐. การคาดหมายลักษณะอากาศ ๗ วันข้างหน้า (ระหว่างวันที่ ๓๐ มิถุนายน - ๖ กรกฎาคม ๒๕๖๐)

ในช่วงวันที่ ๑ - ๔ ก.ค. ประเทศไทยจะมีฝนลดลง แต่บริเวณภาคเหนือตอนบนและภาคตะวันออกเฉียงเหนือ ยังคงมีฝนตกหนักได้บางพื้นที่ สำหรับคลื่นลมบริเวณทะเลอันดามันและอ่าวไทยมีกำลังอ่อนลง ส่วนในช่วงวันที่ ๕ - ๖ ก.ค. ภาคเหนือตอนบน ภาคตะวันออกเฉียงเหนือ ภาคตะวันออก และภาคใต้ฝั่งตะวันตก จะมีฝนฟ้าคะนองเพิ่มขึ้นและมีฝนตกหนักบางพื้นที่ และคลื่นลมบริเวณทะเลอันดามันจะมีกำลังแรงขึ้น

๑๑. การเตรียมความพร้อมรับมือสถานการณ์อุทกภัย (กรมทรัพยากรน้ำ)

ตารางข้อมูลเครื่องจักร / อุปกรณ์เพื่อใช้ในการให้ความช่วยเหลือ เพื่อการเตรียมรับสถานการณ์ภาวะน้ำท่วม ปี ๒๕๖๐

ลำดับที่	เครื่องจักร / อุปกรณ์	สำนักงานทรัพยากรน้ำภาค ๑-๑๑											รวมทั้งสิ้น
		๑	๒	๓	๔	๕	๖	๗	๘	๙	๑๐	๑๑	
๑	รถยนต์บรรทุก ๖ ล้อ	๖	๔	๑	๓	๒	๑	๔	-	-	๓	-	๒๔
๒	รถยนต์บรรทุก ๖ ล้อ ๖ ตัน แบบมีเครน	๑	๒	๑	๑	๑	๑	๒	๑	-	๑	-	๑๑
๓	รถยนต์บรรทุก ๑๐ ล้อ แบบมีเครน	-	๑	๑	๑	-	๑	๑	๑	-	๑	-	๗
๔	รถยนต์บรรทุกน้ำ (๖,๐๐๐ ลิตร)	๓	๔	๑	๒	๔	๑	๒	๒	๓	๒	๒	๒๖
๕	ระบบผลิตน้ำประปาเคลื่อนที่ (RO)	-	-	-	-	-	-	๑	๒	-	-	-	๓
๖	ชุดประปาสนาม ผลิตได้ ๓ ลบ.ม./ชม.	๑	๑	-	-	๒	-	๑	๑	๒	-	-	๘
๗	เครื่องสูบน้ำขนาดเล็ก (๓-๘ นิ้ว)	๑๐	-	-	-	-	-	-	-	๑	๘	-	๑๙
๘	เครื่องสูบน้ำขนาด (๘ นิ้ว)	๒	-	๒	๒	๒	๒	๒	-	๔	-	๑	๑๗
๙	เครื่องสูบน้ำขนาด (๑๐ นิ้ว)	๓	๒	๙	๔	๓	๓	๓	๑	๔	๑	๑	๓๔
๑๐	เครื่องสูบน้ำขนาด (๑๒ นิ้ว)	๑๕	๒๗	๑๔	๑๔	๑๓	๒๐	๒๕	๒๐	๒๔	๑๕	๑๒	๑๙๙
๑๑	เครื่องสูบน้ำขนาด (๒๖ นิ้ว)	-	๒	๑	๑	-	๒	๒	๑	๒	๑	-	๑๒
๑๒	เครื่องสูบน้ำขนาด (๓๐ นิ้ว)	-	๖	-	-	-	๕	๓	-	๓	๔	-	๒๑
๑๓	เรือลุมินียมนติดเครื่องยนต์	-	๒	๔	๑	-	-	-	-	-	-	-	๗
๑๔	เรือลุมินียมนไม่ติดเครื่องยนต์	-	-	๕	๑	-	-	-	-	-	-	-	๖

จึงเรียนมาเพื่อโปรดทราบ

นายวรศาสตร์ อภัยพงษ์
อธิบดีกรมทรัพยากรน้ำ