



รายงานการเฝ้าระวังติดตามสถานการณ์น้ำ ๒๔ ชั่วโมง

ศูนย์ป้องกันวิกฤติน้ำ กรมทรัพยากรน้ำ กระทรวงทรัพยากรธรรมชาติและสิ่งแวดล้อม
โทรศัพท์ ๐ ๒๒๙๘ ๖๖๓๑ โทรสาร ๐ ๒๒๙๘ ๖๖๒๙ <http://www.dwr.go.th>

รายงานฉบับที่ ๙๙๑/๒๕๖๐

เวลา ๑๕.๐๐น.

วันที่ ๑๗ พฤษภาคม ๒๕๖๐

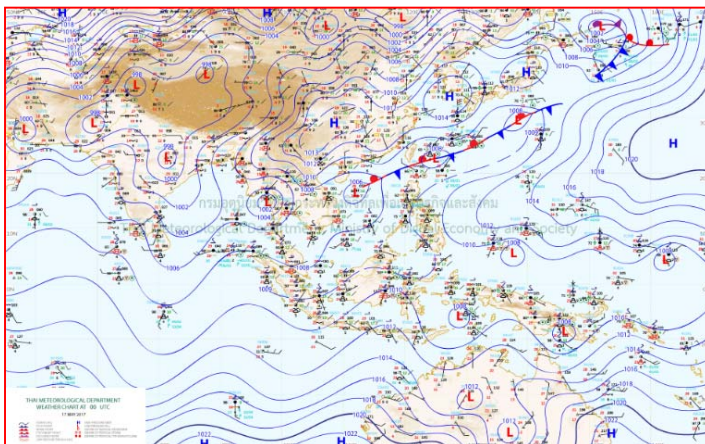
เรื่อง รายงานการเฝ้าระวังติดตามสถานการณ์น้ำ ๒๔ ชั่วโมง

เรียนร.ม.ทส. เลขานุการ ร.ม.ทส. ปกท.ทส. รอง ปกท.ทส. อทน. รอง อทน. และหน่วยงานที่เกี่ยวข้อง

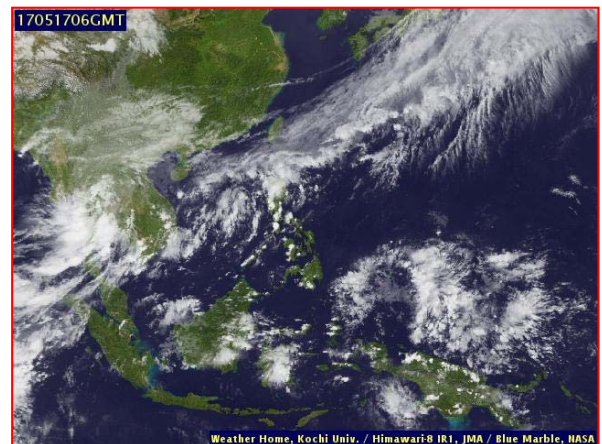
กรมทรัพยากรน้ำขอรายงานการเฝ้าระวังและติดตามสถานการณ์น้ำ ประจำวันที่ ๑๗ พฤษภาคม ๒๕๖๐ ดังนี้

๑. สภาวะอากาศ ณ เวลา ๑๒.๐๐ น. (ที่มา: กรมอุตุนิยมวิทยา)

พยากรณ์อากาศ ๒๔ ชั่วโมงข้างหน้า ประเทศไทยจะมีฝนตกหนักถึงหนักมากหลายพื้นที่บริเวณภาคเหนือ ภาคตะวันออกเฉียงเหนือ ภาคกลาง และภาคตะวันออก ขอให้ประชาชนบริเวณดังกล่าวระวังอันตรายจากฝนตกหนักถึงหนักมากอาจทำให้น้ำท่วมฉับพลันและน้ำป่าไหลหลากที่จะเกิดขึ้นในระยะนี้ สำหรับคลื่นลมบริเวณทะเลอันดามัน มีคลื่นสูง ๒-๔ เมตร ชาวเรือบริเวณดังกล่าวควรเดินเรือด้วยความระมัดระวัง และเรือเล็กควรงดออกจากฝั่งในระยะนี้ไว้ด้วย

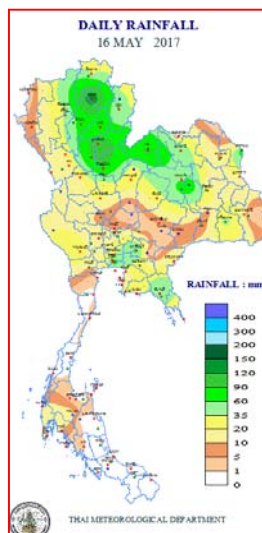


แผนที่อากาศ วันที่ ๑๗ พ.ค.๒๕๖๐ เวลา ๐๗.๐๐ น.



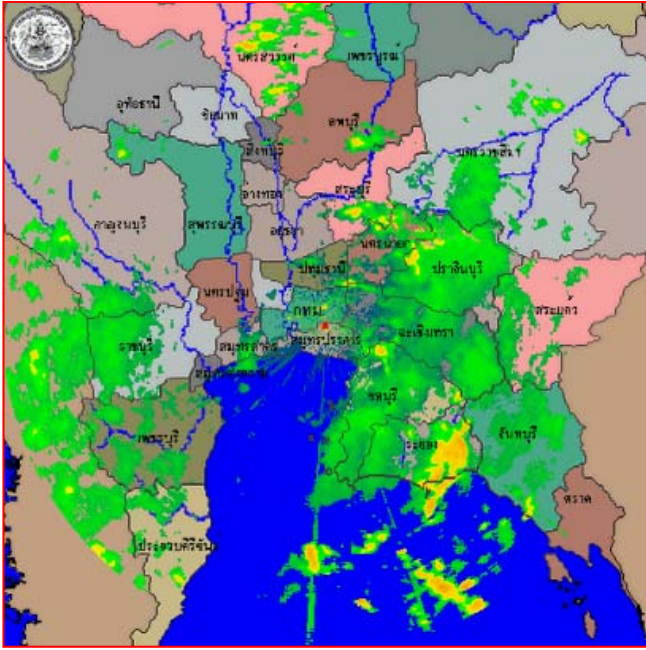
ภาพถ่ายจากดาวเทียม วันที่ ๑๗ พ.ค. ๒๕๖๐ เวลา ๑๓.๐๐น.

๒. ปริมาณฝนสะสม ณ เวลา ๐๗.๐๐น.(เมื่อวาน) - ๐๗.๐๐ น.(วันนี้) (ที่มา: กรมอุตุนิยมวิทยา)

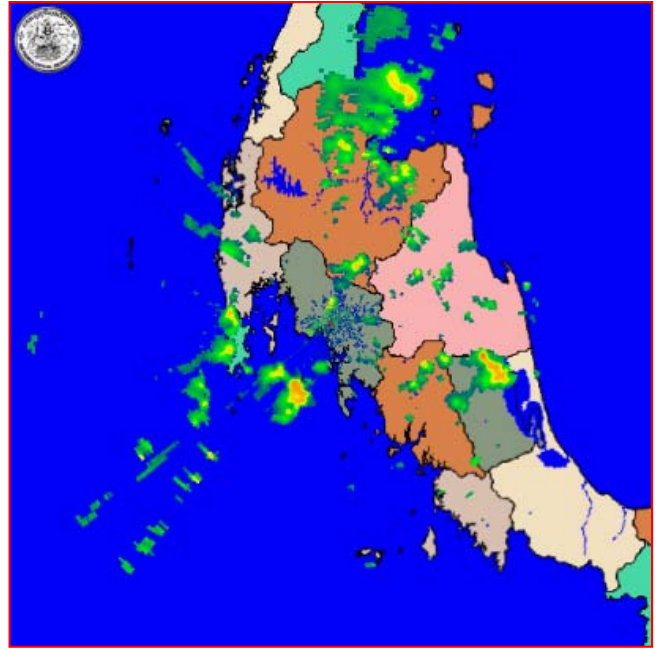


จุดตรวจวัด	ปริมาณฝน (มม.)
จ.อุตรดิตถ์	๑๑๔.๙
จ.เชียงใหม่ (ดอยอ่างขาง)	๑๐๔.๕
จ.พิษณุโลก	๙๓.๖
จ.เลย	๘๙.๐
จ.สุโขทัย (ศรีสำโรง สกษ.)	๘๗.๒
จ.มหาสารคาม	๘๕.๙
กรุงเทพฯ บางนา สกษ.	๗๙.๐
จ.นครพนม	๗๗.๕

๓.เรดาร์ตรวจอากาศ ณ วันที่ ๑๗ พฤษภาคม ๒๕๖๐(ที่มา: กรมอุตุนิยมวิทยา)



สถานีเชียงราย เวลา ๑๔.๓๐ น.



สถานีกระบี่ เวลา ๑๔.๓๐ น.

จากเรดาร์ตรวจอากาศจะพบว่ามียกุ่มเมฆฝนกระจายบริเวณภาคเหนือ ภาคกลาง ภาคตะวันออก ภาคตะวันออกเฉียงเหนือ และภาคใต้

๔.สถานการณ์น้ำในอ่างเก็บน้ำขนาดใหญ่ ณ วันที่ ๑๗ พฤษภาคม ๒๕๖๐(ที่มา: กรมชลประทาน)

สภาพน้ำในอ่างเก็บน้ำขนาดใหญ่ ปริมาณน้ำในอ่างฯ ๓๗,๓๘๖ ล้านลบ.ม. คิดเป็นร้อยละ ๕๓ (ปริมาณน้ำใช้การได้ ๑๓,๘๕๙ ล้านลบ.ม. คิดเป็นร้อยละ ๒๙) ปริมาณน้ำในอ่างฯเทียบกับปี ๒๕๕๙ (๓๑,๕๐๒ ล้านลบ.ม. คิดเป็นร้อยละ ๔๕) มากกว่าปี ๒๕๕๙ จำนวน ๕,๘๘๓ ล้านลบ.ม. ปริมาณน้ำไหลลงอ่างฯจำนวน ๙๗.๓๓ ล้านลบ.ม.ปริมาณน้ำระบายจำนวน ๙๙.๘๑ ล้านลบ.ม. สามารถรับน้ำได้อีก ๓๓,๓๗๒ ล้านลบ.ม.

อ่างเก็บน้ำ	ปริมาณน้ำในอ่าง		ปริมาณน้ำใช้การได้		ปริมาณน้ำไหลลงอ่าง		ปริมาณน้ำระบาย		ปริมาณน้ำรับได้อีก (ล้าน ม. ^๓) (ความจุที่ รนส- ปริมาณน้ำ ปัจจุบัน)
	ปริมาณ (ล้าน ม. ^๓)	% น้ำเก็บกัก	ปริมาณ (ล้าน ม. ^๓)	% น้ำใช้การ	วันนี้ (ล้าน ม. ^๓)	เมื่อวาน (ล้าน ม. ^๓)	วันนี้ (ล้าน ม. ^๓)	เมื่อวาน (ล้าน ม. ^๓)	
๑.ภูมิพล	๕,๔๗๒	๔๑	๑,๖๗๒	๑๗	๗.๓๘	๑๙.๑๐	๑๔.๐๐	๑๕.๐๐	๗,๙๙๐
๒.สิริกิติ์	๔,๖๐๒	๔๘	๑,๗๕๒	๒๖	๑๐.๓๓	๙.๘๐	๒๐.๐๗	๒๓.๑๕	๖,๐๓๘
๓.จุฬารัตน์	๘๒	๕๐	๔๕	๓๕	๐.๐๘	๐.๒๐	๐.๐๐	๐.๐๐	๑๒๕
๔.อุบลรัตน์	๑,๐๖๘	๔๔	๔๘๗	๒๖	๔.๘๙	๗.๑๖	๑.๒๔	๑.๒๐	๑,๓๖๓
๕.ลำปาว	๕๓๖	๒๗	๔๓๖	๒๓	๑๒.๑๖	๘.๒๗	๐.๔๖	๐.๔๗	๑,๙๑๔
๖.สิรินธร	๙๗๘	๒๒	๑๔๗	๑๓	๑.๒๖	๑.๒๒	๗.๙๕	๗.๙๔	๙๘๘
๗.ป่าสักชลสิทธิ์	๑๙๘	๒๑	๑๙๕	๒๐	๑.๓๗	๐.๐๐	๒.๖๐	๒.๖๐	๗๖๒
๘.ศรีนครินทร์	๑๒,๖๑๓	๗๑	๒,๓๔๘	๓๑	๑๓.๖๗	๖.๕๔	๘.๐๑	๙.๐๒	๖,๒๓๗
๙.วชิราลงกรณ์	๔,๐๗๘	๔๖	๑,๐๖๖	๑๘	๕.๙๓	๓๐.๙๖	๑๒.๔๒	๑๓.๑๕	๖,๙๒๒
๑๐.ขุนด่านปราการชล	๕๐	๒๒	๔๖	๒๑	๐.๐๗	๐.๐๗	๐.๑๐	๐.๔๐	๑๗๖
๑๑.รัชชประภา	๔,๓๑๑	๗๖	๒,๙๕๙	๖๙	๖.๙๕	๔.๘๓	๑๕.๗๑	๑๓.๖๐	๒,๓๐๙
๑๒.บางบาล	๑,๑๓๘	๗๘	๘๖๒	๗๓	๕.๘๙	๔.๖๘	๘.๖๒	๙.๘๓	๕๓๖

๕. สถานการณ์น้ำในประเทศ ณ วันที่ ๑๓ - ๑๗ พฤษภาคม ๒๕๖๐ (ที่มา: กรมชลประทาน)

สถานี	แม่น้ำ	อำเภอ	จังหวัด	ระดับตลิ่ง (ม.รทก.)	ระดับน้ำ (ม.รทก.)					แนวโน้ม
					เสาร์	อาทิตย์	จันทร์	อังคาร	พุธ	
					๑๓ พ.ค.	๑๔ พ.ค.	๑๕ พ.ค.	๑๖ พ.ค.	๑๗ พ.ค.	
P.๑	ปิง	เมือง	เชียงใหม่	๓.๗๐	๑.๑๑	๑.๕๗	๑.๔๖	๑.๔๔	๑.๓๗	ลดลง
W.๑C	วัง	เมือง	ลำปาง	๕.๒๐	๐.๑๖	๐.๑๖	๐.๑๕	๐.๑๗	๐.๒๘	เพิ่มขึ้น
Y.๑๖	ยม	บางระกำ	พิษณุโลก	๑.๕๔	๐.๗๕	๐.๗๓	๐.๗๓	๐.๖๘	๐.๔๖	ลดลง
N.๗A	น่าน	เมือง	พิจิตร	๑๐.๗๘	๒.๙๙	๒.๘๐	๒.๗๘	๒.๙๑	๓.๑๘	เพิ่มขึ้น
C.๑๓	เจ้าพระยา	สรรพยา	ชัยนาท	๑๖.๓๔	๑๕.๗๕	๑๕.๗๗	๑๕.๘๐	๑๕.๙๕	๑๖.๐๓	เพิ่มขึ้น
M.๖A	มูล	สตึก	บุรีรัมย์	๖.๐๐	๐.๖๖	๐.๗๙	๐.๘๕	๐.๘๕	๐.๘๒	ลดลง
M.๗	มูล	เมือง	อุบลราชธานี	๗.๐๐	๑.๗๕	๑.๘๐	๑.๘๐	๑.๘๐	๑.๙๑	เพิ่มขึ้น
M.๑๙๑	ลำตะคอง	เมือง	นครราชสีมา	๓.๐๐	๐.๙๒	๐.๘๙	๐.๙๑	๐.๙๒	๑.๐๗	ลดลง
M.๑๕๙	ลำชี	จอมพระ	สุรินทร์	๑๑.๓๐	๑.๙๘	๑.๘๙	๑.๙๒	๑.๙๘	๒.๐๙	เพิ่มขึ้น
M.๙๕	ลำเสียวใหญ่	สุวรรณภูมิ	ร้อยเอ็ด	๓.๒๐	๑.๒๒	๑.๒๒	๑.๒๓	๑.๒๘	๑.๓๓	เพิ่มขึ้น
X.๖๔	คลองท่าแซะ	ท่าแซะ	ชุมพร	๑๗.๑๓	๘.๐๓	๘.๘๒	๙.๓๒	๘.๖๔	๗.๘๒	ลดลง
X.๑๔๙	คลองกลาย	นบพิตำ	นครศรีธรรมราช	๓๓.๙๖	๒๙.๒๔	๒๙.๑๘	๒๙.๕๗	๒๙.๒๖	๒๙.๒๓	ลดลง
X.๒๗๔	แม่น้ำโก-ลก	เวียง	นราธิวาส	๒๒.๔๐	๑๘.๗๐	๑๘.๖๕	๑๙.๑๘	๑๙.๒๐	๑๙.๐๕	ลดลง
X.๓๗A	แม่น้ำตาปี	พระแสง	สุราษฎร์ธานี	๑๐.๗๖	๗.๙๒	๗.๘๙	๗.๔๒	๗.๑๕	๗.๑๖	เพิ่มขึ้น

*** ยังไม่ได้รับรายงาน

สถานการณ์น้ำในพื้นที่ลุ่มน้ำโขง ณ วันที่ ๑๕ พฤษภาคม ๒๕๖๐ (ที่มา: MRC: Mekong River Commission)

สถานี	ระดับตลิ่ง(เมตร)	ระดับน้ำ (เมตร)	ต่ำกว่าระดับตลิ่ง (เมตร)	แนวโน้ม
อ.เชียงแสน จ.เชียงราย	๑๒.๘๐	๓.๖๕	๙.๑๕	ทรงตัว
อ.เชียงคาน จ.เลย	๑๖.๐๐	๖.๕๒	๙.๔๘	เพิ่มขึ้น
อ.เมือง จ.หนองคาย	๑๒.๒๐	๓.๔๓	๘.๗๗	เพิ่มขึ้น
อ.เมือง จ.นครพนม	๑๒.๕๐	๒.๕๙	๙.๙๑	เพิ่มขึ้น
อ.เมือง จ.มุกดาหาร	๑๒.๐๐	๒.๖๒	๙.๓๘	เพิ่มขึ้น
อ.โขงเจียม จ.อุบลราชธานี	๑๔.๕๐	๒.๖๙	๑๑.๘๑	ทรงตัว

๖.สถานการณ์เตือนภัย Early Warning ณ วันที่ ๑๗ พฤษภาคม ๒๕๖๐ (ที่มา: สำนักวิจัย พัฒนาและอุทกวิทยา กรมทรัพยากรน้ำ)

[เวลา ๐๘.๐๐ น. - ๑๕.๐๐ น. (วันนี้)]

การแจ้งเตือน	สถานี	การแจ้งเตือน
เตือนสีแดง (อพยพ)	บ้านทุ่งยาว ต.ห้วยยั้ง อ.พรานกระต่าย จ.กำแพงเพชร บ้านแม่เตี้ยไต้ ต.ดอยแก้ว อ.จอมทอง จ.เชียงใหม่	ปริมาณฝนสะสม ๑๒ ชั่วโมง ๑๒๙.๕ มิลลิเมตร ปริมาณฝนสะสม ๑๒ ชั่วโมง ๑๒๙.๐ มิลลิเมตร
เตือนสีเหลือง (เตือนภัย)	บ้านห้วยตม ต.บ้านตึก อ.ศรีสัชชนาลัย จ.สุโขทัย	ปริมาณฝนสะสม ๑๒ ชั่วโมง ๑๗๑.๐ มิลลิเมตร
	บ้านคลองขุ่น ต.หนองบัว อ.บ้านค่าย จ.ระยอง	ปริมาณฝนสะสม ๑๒ ชั่วโมง ๑๑๔.๐ มิลลิเมตร
	บ้านแม่ทุเลาใน ต.กลางดง อ.ทุ่งเสลี่ยม จ.สุโขทัย	ปริมาณฝนสะสม ๑๒ ชั่วโมง ๑๐๐.๐ มิลลิเมตร
	บ้านหนองเต่า ต.ลานหอย อ.บ้านด่านลานหอย จ.สุโขทัย	ปริมาณฝนสะสม ๑๒ ชั่วโมง ๑๑๔.๕ มิลลิเมตร
	บ้านคลองกระทอน ต.บางบุตร อ.บ้านค่าย จ.ระยอง	ปริมาณฝนสะสม ๑๒ ชั่วโมง ๑๐๗.๐ มิลลิเมตร
	บ้านช่างเคิ่ง ต.บ้านตาล อ.ฮอด จ.เชียงใหม่	ปริมาณฝนสะสม ๑๒ ชั่วโมง ๑๑๐.๕ มิลลิเมตร
	บ้านหัวตะกั่ว ต.บ้านป็น อ.ลอง จ.แพร่	ปริมาณฝนสะสม ๑๒ ชั่วโมง ๙๙.๐ มิลลิเมตร
	บ้านแม่สะป๊อก ต.แม่วิน อ.แม่วาง จ.เชียงใหม่	ปริมาณฝนสะสม ๑๒ ชั่วโมง ๙๖.๐ มิลลิเมตร
	บ้านห้วยหยวก ต.บ้านแก่ง อ.ศรีสัชชนาลัย จ.สุโขทัย	ปริมาณฝนสะสม ๑๒ ชั่วโมง ๑๐๗.๐ มิลลิเมตร
	บ้านหัวนา ต.นานกกก อ.ลับแล จ.อุตรดิตถ์	ปริมาณฝนสะสม ๑๒ ชั่วโมง ๑๐๒.๐ มิลลิเมตร
บ้านนาพูน ต.นาพูน อ.วังชิ้น จ.แพร่	ปริมาณฝนสะสม ๑๒ ชั่วโมง ๙๗.๕ มิลลิเมตร	

	บ้านขุนฝาง ต.ขุนฝาง อ.เมืองอุตรดิตถ์ จ.อุตรดิตถ์ บ้านหาดไร่ ต.วังซัน อ.วังซัน จ.แพร่ บ้านห้วยเป้ ต.แม่สิน อ.ศรีสขนาลัย จ.สุโขทัย บ้านแม่ฮู้ ต.แม่สิน อ.ศรีสขนาลัย จ.สุโขทัย บ้านทุ่งพล้อ ต.ป่าจู้ อ.ศรีสขนาลัย จ.สุโขทัย	ปริมาณฝนสะสม ๑๒ ชั่วโมง ๙๙.๐ มิลลิเมตร ปริมาณฝนสะสม ๑๒ ชั่วโมง ๑๐๒.๕ มิลลิเมตร ปริมาณฝนสะสม ๑๒ ชั่วโมง ๑๓๑.๐ มิลลิเมตร ปริมาณฝนสะสม ๑๒ ชั่วโมง ๑๔๔.๕ มิลลิเมตร ปริมาณฝนสะสม ๑๒ ชั่วโมง ๑๑๔.๕ มิลลิเมตร
เดือนสีเขียว (เผ่ากระวัง)	บ้านวังโตก ต.ตลิ่งชัน อ.บ้านด่านลานหอย จ.สุโขทัย บ้านห้วยน้ำจาง ต.บ่อแก้ว อ.สะเมิง จ.เชียงใหม่ บ้านขาม ต.หัวเมือง อ.เมืองปาน จ.ลำปาง บ้านโละโหวะเหนือ ต.บ้านเนิน อ.หล่มเก่า จ.เพชรบูรณ์ บ้านหาดส้มป่อย ต.แม่สาบ อ.สะเมิง จ.เชียงใหม่ บ้านแม่ไต๋ ต.บ่อแก้ว อ.สะเมิง จ.เชียงใหม่ บ้านแม่แจ่ม ต.แจ้ซ้อน อ.เมืองปาน จ.ลำปาง บ้านขุนปวย ต.แม่วิน อ.แม่วาง จ.เชียงใหม่ บ้านแม่พวก ต.ห้วยไร่ อ.เด่นชัย จ.แพร่ บ้านแม่ทั้ง ต.หางดง อ.ฮอด จ.เชียงใหม่ บ้านห้วยพัฒนา ต.แม่สอย อ.จอมทอง จ.เชียงใหม่ บ้านท่าเริงรมย์ ต.ทุ่งพระ อ.คอนสาร จ.ชัยภูมิ บ้านเกียงพา ต.ตำผามอก อ.ลอง จ.แพร่ บ้านศรีดอนไชย ต.ทุ่งแล้ง อ.ลอง จ.แพร่ บ้านดงสุระ ต.แม่จ๊ะ อ.เด่นชัย จ.แพร่ บ้านคลองกระทอน ต.บางบุตร อ.บ้านค่าย จ.ระยอง บ้านแม่เกียม ต.ห้วยอ้อ อ.ลอง จ.แพร่ บ้านแม่จอก ต.แม่ป่าก อ.วังซัน จ.แพร่ บ้านเกาะทุ่งม่าน ต.ป่าพลู อ.บ้านโฮ้ง จ.ลำพูน บ้านเค็ม ต.หัวทุ่ง อ.ลอง จ.แพร่ บ้านใหม่พัฒนา ต.ศรีสองรัก อ.เมืองเลย จ.เลย บ้านกำพี้ ต.กกคู้ อ.เมืองเลย จ.เลย บ้านด่านห้วยไต้ ต.หัวดง อ.ลับแล จ.อุตรดิตถ์ บ้านปันเงิน ตำบลแม่แก้ง อำเภอวังซัน จังหวัดแพร่	ปริมาณฝนสะสม ๑๒ ชั่วโมง ๘๖.๐ มิลลิเมตร ปริมาณฝนสะสม ๑๒ ชั่วโมง ๘๓.๐ มิลลิเมตร ปริมาณฝนสะสม ๑๒ ชั่วโมง ๘๕.๕ มิลลิเมตร ปริมาณฝนสะสม ๑๒ ชั่วโมง ๘๔.๐ มิลลิเมตร ปริมาณฝนสะสม ๑๒ ชั่วโมง ๘๔.๐ มิลลิเมตร ปริมาณฝนสะสม ๑๒ ชั่วโมง ๘๓.๕ มิลลิเมตร ปริมาณฝนสะสม ๑๒ ชั่วโมง ๘๕.๕ มิลลิเมตร ปริมาณฝนสะสม ๑๒ ชั่วโมง ๘๓.๕ มิลลิเมตร ปริมาณฝนสะสม ๑๒ ชั่วโมง ๘๕.๕ มิลลิเมตร ปริมาณฝนสะสม ๑๒ ชั่วโมง ๘๓.๐ มิลลิเมตร ปริมาณฝนสะสม ๑๒ ชั่วโมง ๘๓.๕ มิลลิเมตร ปริมาณฝนสะสม ๑๒ ชั่วโมง ๘๒.๕ มิลลิเมตร ปริมาณฝนสะสม ๑๒ ชั่วโมง ๘๓.๕ มิลลิเมตร ปริมาณฝนสะสม ๑๒ ชั่วโมง ๘๓.๕ มิลลิเมตร ปริมาณฝนสะสม ๑๒ ชั่วโมง ๘๓.๐ มิลลิเมตร ปริมาณฝนสะสม ๑๒ ชั่วโมง ๘๕.๐ มิลลิเมตร ปริมาณฝนสะสม ๑๒ ชั่วโมง ๘๓.๐ มิลลิเมตร ปริมาณฝนสะสม ๑๒ ชั่วโมง ๘๗.๐ มิลลิเมตร ปริมาณฝนสะสม ๑๒ ชั่วโมง ๙๖.๕ มิลลิเมตร ปริมาณฝนสะสม ๑๒ ชั่วโมง ๘๖.๐ มิลลิเมตร ปริมาณฝนสะสม ๑๒ ชั่วโมง ๘๔.๕ มิลลิเมตร

*ได้รับข้อมูลจากทางSocial Media โดยโปรแกรม Line ศูนย์อุทกภัย ทน.

๗. สถานการณ์ธรณีพิบัติ ณ วันที่ ๑๗ พฤษภาคม ๒๕๖๐ (ที่มา : กรมทรัพยากรธรณี)

ไม่มีสถานการณ์ธรณีพิบัติ

๘. เหตุการณ์วิกฤตน้ำปัจจุบัน ณ วันที่ ๑๗ พฤษภาคม ๒๕๖๐ [เวลา ๐๘.๐๐ น. - ๑๕.๐๐ น. (วันนี้)]

กรุงเทพมหานคร เกิดฝนปานกลางบริเวณพื้นที่แนวริมแม่น้ำเจ้าพระยา และพื้นที่พระนครชั้นบน ต่อเนื่องจังหวัดปทุมธานี ซึ่งปริมาณฝนสูงสุดอยู่ที่เขตภาษีเจริญ ส่งผลให้มีน้ำท่วมขังสูง ๓๔ มิลลิเมตร

จ.พิษณุโลก เกิดฝนตกหนักต่อเนื่องตั้งแต่เมื่อคืนวานนี้ (๑๖ พ.ค.) ส่งผลให้เช้าวันนี้ (๑๗ พ.ค.) พื้นที่ อ.วัดโบสถ์ จ.พิษณุโลก มีน้ำที่ไหลมาจากเทือกเขาเข้าท่วมพื้นที่บ้านเรือนประชาชน และพื้นที่การเกษตรในหลายตำบล ได้แก่ ต.หินลาด ต.คันไช้ ต.ท่างาม ต.ท้อแท้

๙. สถานการณ์อุทกภัย ภัยแล้ง ณ วันที่ ๑๗ พฤษภาคม ๒๕๖๐ (ที่มา : กรมป้องกันและบรรเทาสาธารณภัย)

น้ำท่วมขัง จ.อุบลราชธานี วันที่ ๑๖ พ.ค. ๖๐ เวลา ๑๘.๐๐ น. เกิดฝนตกหนักทำให้เกิดน้ำท่วมขังในพื้นที่ อ.ตระการพืชผล หน้าหมู่บ้านเอื้ออาทร บนทางหลวงหมายเลข ๒๐๕๐ สายอุบล-ตระการพืชผล ระดับน้ำสูง ประมาณ ๓๐-๔๐ ซม รถเล็กไม่สามารถเคลื่อนผ่านได้ สน.ปภ.จ.หน่วยบริการการแพทย์ฉุกเฉิน จนท.ตร.อปพร.อาสาสมัคร มูลนิธิ เข้าสำรวจความเสียหายและเข้าให้การช่วยเหลือเบื้องต้น ปัจจุบันสถานการณ์เข้าสู่ภาวะปกติ

๑๐. การเตรียมความพร้อมรับมือสถานการณ์ภัยแล้ง (กรมทรัพยากรน้ำ)

การช่วยเหลือพื้นที่ประสบปัญหาภัยแล้งโดยกรมทรัพยากรน้ำ ระหว่างวันที่ ๑ ตุลาคม ๒๕๕๙ - วันที่ ๑๕ พฤษภาคม ๒๕๖๐ โดยสูบน้ำจากแหล่งน้ำธรรมชาติไปเติมในแหล่งน้ำสำหรับอุปโภคบริโภคจำนวน ๒๙ จังหวัด ๗๘ จุด ปริมาณการสูบน้ำ ๑๗,๐๕๑,๓๓๐ ลบ.ม. และปริมาณแจกจ่ายน้ำ ๑,๒๖๒,๘๗๗ ลิตรมีประชากรได้รับประโยชน์ ๔๗,๑๘๕ ครัวเรือน ๑๗๕,๙๖๗ คน

หน่วยดำเนินงาน	จังหวัด	จุดดำเนินการ (แห่ง)	ปริมาณสูบน้ำ (ลบ.ม.)	ปริมาณแจกจ่ายน้ำ	ประโยชน์ที่ได้รับ	
					ครัวเรือน	ประชากร
สทภ.๑	ลำปาง	๑	-	๒๒,๓๑๔	๓๗๐	๑,๑๓๐
	กำแพงเพชร	๑	-	๘,๗๖๕.๐๐	๔๔๐.๐๐	๑,๓๒๐.๐๐
	เขียงราย	๒	-	๑๐,๑๙๔	๔๑๓	๑,๒๓๙
	แม่ฮ่องสอน	๒	๒๙๔,๐๐๐	๑๕,๑๕๐	๓,๒๓๔	๑๒,๓๑๕
	เชียงใหม่	๑	-	๑๒,๘๕๗	๓๕๐	๑,๐๕๐
สทภ.๒	สระบุรี	๒	๓๕๓,๑๖๐	๒๕๘,๐๐๐	๓,๒๒๕	๑๐,๒๖๓
	นครสวรรค์	๓	๖,๗๒๗,๘๖๐	๑๓๘,๐๐๐	๖๐๙	๒,๑๘๕
	อุทัยธานี	๑	๓๔๕,๐๖๐	-	๑๕๐	๖๐๐
	สิงห์บุรี	๑	๑๘๙,๕๔๐	-	๗๐	๔๐๐
สทภ.๓	อุดรธานี	๔	๓๔๔,๙๐๐	-	๑,๔๐๑	๕,๘๖๙
	นครพนม	๑	๗๘,๗๕๐	-	๓๓๐	๑,๕๐๐
	สกลนคร	๑	๓๖๒,๘๘๐	-	๗๒๒	๒,๕๘๓
สทภ.๔	ขอนแก่น	๑๒	๘๒๘,๕๔๐	-	๕,๔๔๗	๑๘,๔๒๑
	ชัยภูมิ	๑	๕๕,๐๐๐	-	๑๖๓	๗๔๑
	ร้อยเอ็ด	๑	๒๕,๐๐๐	-	๑๖๕	๖๖๐
	มหาสารคาม	๑	๑๐๒,๐๖๐	-	๓๘๗	๙๗๒
	กาฬสินธุ์	๑	๓๖,๐๐๐	-	๑๔๑	๔๘๕
สทภ.๕	นครราชสีมา	๑๒	๙๑๙,๘๘๐	-	๒,๒๑๑	๘,๖๘๗
	บุรีรัมย์	๓	๔๙๒,๓๐๐	-	๑,๓๖๕	๖,๐๖๙
สทภ.๖	สระแก้ว	๙	๒,๐๘๓,๕๖๐	-	๑๕,๗๐๔	๖๐,๙๓๑
	ปราจีนบุรี	๕	๑,๓๕๗,๔๔๐	-	๓,๒๖๕	๑๐,๓๐๖
	นครนายก	๑	๘๙,๖๐๐	-	๒๑๖	๘๐๓
สทภ.๗	ราชบุรี	๖	๑,๗๙๘,๗๔๐	-	๒,๑๐๐	๕,๗๖๐
	สุพรรณบุรี	๑	๖๙,๖๖๐	-	๒๐๐	๘๐๐
สทภ.๙	แพร่	๑	๔๑๗,๐๐๐	-	๕๘	๒๓๒
	อุดรดิตถ์	-	-	๗๙๗,๕๙๗	๒,๘๖๘	๑๓,๕๒๗
สทภ.๑๑	อำนาจเจริญ	๑	๓๔,๐๐๐	-	๒๒๐	๑,๐๑๐
	ยโสธร	๒	๓๒,๔๐๐	-	๑,๑๒๗	๔,๖๗๔
	อุบลราชธานี	๑	๒๔,๐๐๐	-	๓๓๔	๑,๔๓๕
รวม	๒๙ จังหวัด	๗๘	๑๗,๐๕๑,๓๓๐	๑,๒๖๒,๘๗๗	๔๗,๑๘๕	๑๗๕,๙๖๗

๑๑. การคาดหมายลักษณะอากาศ ๗ วันข้างหน้า (ระหว่างวันที่ ๑๗ - ๒๓ พฤษภาคม ๒๕๖๐)

ในช่วงวันที่ ๑๗-๑๙ พ.ค. ประเทศไทยมีฝนตกชุกหนาแน่น และมีฝนตกหนักถึงหนักมากบางพื้นที่บริเวณภาคเหนือและภาคตะวันออกเฉียงเหนือ ส่วนคลื่นลมบริเวณทะเลอันดามันจะมีกำลังแรงขึ้น โดยมีคลื่นสูง ๒-๔ เมตร

ในช่วงวันที่ ๒๐-๒๓ พ.ค. ประเทศไทยตอนบนมีฝนลดลงเว้นแต่ด้านตะวันตกของภาคเหนือและภาคกลาง ส่วนภาคใต้ยังคงมีตอเนื่องและมีฝนตกหนักบางพื้นที่ ส่วนคลื่นลมบริเวณทะเลอันดามันจะมีกำลังปานกลาง โดยมีคลื่นสูงประมาณ ๒ เมตร

จึงเรียนมาเพื่อโปรดทราบ

นายวรศาสตร์ อภัยพงษ์
อธิบดีกรมทรัพยากรน้ำ