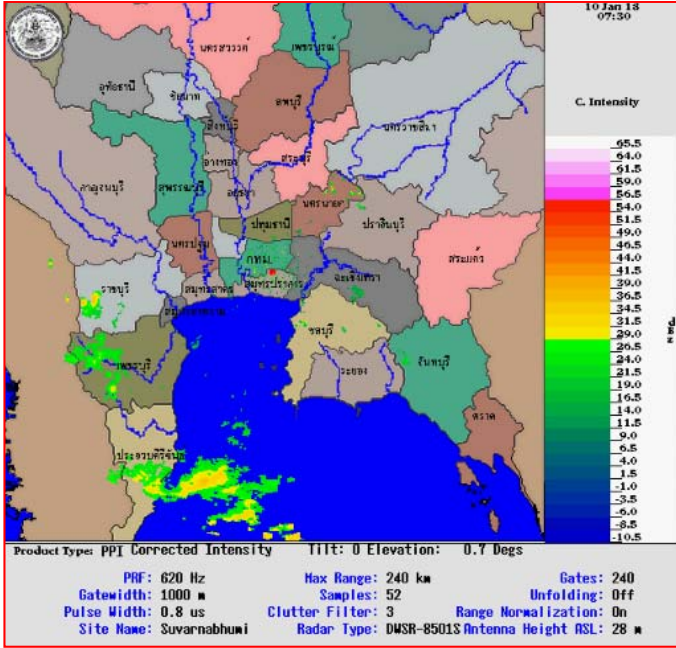
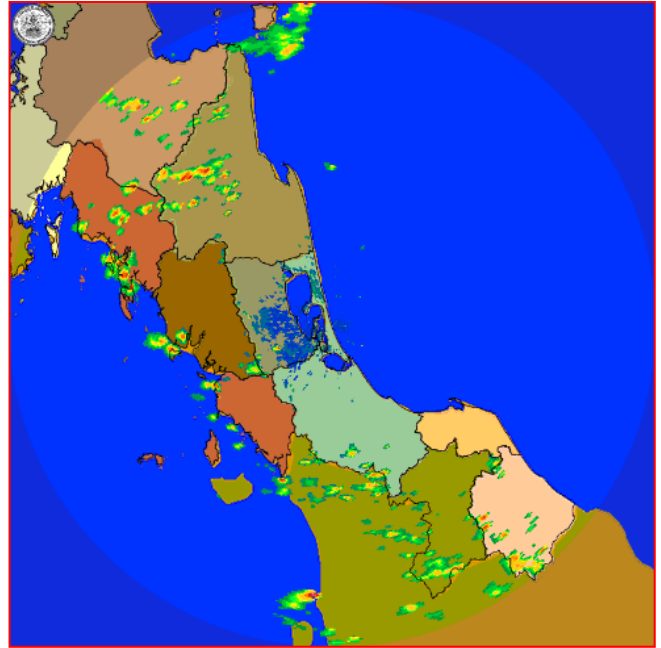




๓.เรดาร์ตรวจอากาศ ณ วันที่ ๑๐ มกราคม ๒๕๖๑ (ที่มา: กรมอุตุนิยมวิทยา)



สถานีสุวรรณภูมิ เวลา ๑๔.๓๐ น.



สถานีสีติงพระ เวลา ๑๕.๐๐ น.

จากเรดาร์ตรวจอากาศจะพบว่ามียุ่มีกลุ่มเมฆฝนกระจายบริเวณพื้นที่ภาคเหนือ ภาคกลาง ภาคตะวันออกเฉียงเหนือ ภาคตะวันออก และภาคใต้ ของประเทศไทย

๔.สถานการณ์น้ำในอ่างเก็บน้ำขนาดใหญ่ ณ วันที่ ๑๐ มกราคม ๒๕๖๑ (ที่มา: กรมชลประทาน)

สภาพน้ำในอ่างเก็บน้ำขนาดใหญ่ ปริมาณน้ำในอ่างฯ ๕๗,๔๑๙ ล้านลบ.ม.คิดเป็นร้อยละ ๘๑ (ปริมาณน้ำใช้การได้ ๓๓,๘๗๕ ล้านลบ.ม. คิดเป็นร้อยละ ๗๒) ปริมาณน้ำในอ่างฯ เทียบกับปี ๒๕๖๐ (๔๘,๘๒๕ ล้านลบ.ม. คิดเป็นร้อยละ ๖๙) มากกว่าปี ๒๕๖๐ จำนวน ๘,๕๔๔ ล้านลบ.ม. ปริมาณน้ำไหลลงอ่างฯ จำนวน ๔๐.๗๒ ล้านลบ.ม. ปริมาณน้ำระบายจำนวน ๑๐๔.๙๓ ล้านลบ.ม. สามารถรับน้ำได้อีก ๑๓,๔๘๕ ล้านลบ.ม.

อ่างเก็บน้ำ	ปริมาณน้ำในอ่าง		ปริมาณน้ำใช้การได้		ปริมาณน้ำไหลลงอ่าง		ปริมาณน้ำระบาย		ปริมาณน้ำรับได้อีก (ล้าน ม.³) (ความจุที่ รนส- ปริมาณน้ำ ปัจจุบัน)
	ปริมาณ (ล้าน ม.³)	% น้ำเก็บกัก	ปริมาณ (ล้าน ม.³)	% น้ำใช้การ	วันนี้ (ล้าน ม.³)	เมื่อวาน (ล้าน ม.³)	วันนี้ (ล้าน ม.³)	เมื่อวาน (ล้าน ม.³)	
๑.ภูมิพล	๑๐,๔๑๒	๗๗	๖,๖๑๒	๖๘	๕.๖๘	๒.๙๗	๒๑.๐๐	๒๑.๐๐	๓,๐๕๐
๒.สิริกิติ์	๗,๗๕๘	๘๒	๔,๙๐๘	๗๔	๔.๘๑	๗.๔๖	๒๕.๐๙	๒๕.๔๒	๒,๘๘๒
๓.จุฬารัตน์	๑๕๖	๙๕	๑๑๙	๙๔	๐.๒๒	๐.๒๓	๐.๓๐	๐.๓๑	๕๑
๔.อุบลรัตน์	๒,๐๓๗	๘๔	๑,๔๕๖	๗๙	๐.๐๐	๐.๐๐	๗.๙๖	๘.๒๒	๓๙๔
๕.ลำปาง	๑,๖๕๔	๘๔	๑,๕๕๔	๘๓	๐.๗๕	๐.๗๗	๖.๑๕	๖.๑๗	๗๙๖
๖.สิรินธร	๑,๕๑๘	๗๗	๖๘๖	๗๘	๐.๐๐	๐.๑๘	๑.๓๖	๓.๑๑	๔๔๘
๗.ป่าสักชลสิทธิ์	๗๔๘	๗๘	๗๔๕	๗๘	๒.๖๓	๒.๖๔	๓.๔๙	๓.๕๐	๒๑๒
๘.ศรีนครินทร์	๑๕,๕๔๒	๘๘	๕,๒๗๗	๗๑	๓.๖๓	๖.๓๘	๖.๐๓	๖.๐๑	๓,๓๐๘
๙.วชิราลงกรณ์	๖,๗๑๑	๗๖	๓,๖๙๙	๖๓	๒.๓๓	๒.๔๕	๘.๐๕	๘.๑๗	๔,๒๘๙
๑๐.ขุนด่านปราการชล	๑๘๔	๘๒	๑๘๐	๘๒	๐.๐๐	๐.๐๐	๑.๒๕	๑.๒๓	๔๒
๑๑.รัชชประภา	๔,๓๙๓	๗๘	๓,๐๔๑	๗๑	๓.๖๕	๕.๔๖	๓.๒๑	๙.๖๙	๒,๒๒๗
๑๒.บางลำ	๑,๒๖๑	๘๗	๙๘๔	๘๔	๘.๑๙	๑๐.๑๖	๓.๐๐	๒.๙๗	๔๑๓

**๕. สถานการณ์น้ำในประเทศ ณ วันที่ ๗ - ๑๐ มกราคม ๒๕๖๑ (ที่มา: กรมชลประทาน)**

สถานี	แม่น้ำ	อำเภอ	จังหวัด	ระดับตลิ่ง (ม.รทก.)	ระดับน้ำ (ม.รทก.)				แนวโน้ม	เปรียบเทียบระดับตลิ่ง
					อาทิตย์	จันทร์	อังคาร	พุธ		
					๗ ม.ค.	๘ ม.ค.	๙ ม.ค.	๑๐ ม.ค.		
P.๑	ปัง	เมือง	เชียงใหม่	๓.๗๐	๑.๒๓	๑.๒๕	๑.๓๐	๑.๒๐	ลดลง	-๒.๕๐
W.๑C	วัง	เมือง	ลำปาง	๕.๒๐	๐.๑๗	๐.๑๑	๐.๐๓	-๐.๐๒	ลดลง	-๕.๒๒
Y.๑๖	ยม	บางระกำ	พิษณุโลก	๗.๒๘	๑.๙๕	๑.๙๗	๒.๐๑	๑.๖๕	ลดลง	-๕.๖๓
N.๗A	น่าน	เมือง	พิจิตร	๑๑.๑๘	๓.๗๐	๓.๘๐	๓.๘๑	๓.๗๑	ลดลง	-๗.๔๗
C.๑๓	เจ้าพระยา	สรรพยา	ชัยนาท	๑๖.๓๔	๖.๕๐	๖.๑๔	๖.๑๔	๖.๑๔	ทรงตัว	-๑๐.๒
M.๖A	มูล	สตึก	บุรีรัมย์	๖.๐๐	๐.๕๖	๐.๕๘	๐.๕๖	๐.๕๔	ลดลง	-๕.๔๖
M.๗	มูล	เมือง	อุบลราชธานี	๗.๐๐	๒.๐๐	๑.๙๗	๑.๙๕	๒.๐๐	เพิ่มขึ้น	-๕.๐๐
M.๑๙๑	ลำตะคอง	เมือง	นครราชสีมา	๓.๐๐	๐.๔๖	๐.๖๐	๐.๖๐	๐.๖๒	เพิ่มขึ้น	-๒.๓๘
M.๑๕๙	ลำชี	จอมพระ	สุรินทร์	๘.๒๐	๑.๘๐	๑.๙๕	๑.๙๑	๑.๙๐	ลดลง	-๖.๓๐
M.๙๕	ลำเสียวใหญ่	สุวรรณภูมิ	ร้อยเอ็ด	๓.๒๐	๒.๒๒	๒.๒๑	๒.๒๐	๒.๑๙	ลดลง	-๑.๐๑
X.๖๔	คลองท่าแซะ	ท่าแซะ	ชุมพร	๑๗.๑๓	๗.๗๖	๗.๘๗	๗.๙๙	๗.๙๙	ทรงตัว	-๙.๑๔
X.๑๔๙	คลองกลาย	นบพิตำ	นครศรีธรรมราช	๓๓.๙๖	๒๙.๓๑	๒๙.๔๕	๒๙.๓๗	๒๙.๓๑	ลดลง	-๔.๖๕
X.๒๗๔	แม่น้ำโก-ลก	แว้ง	นราธิวาส	๒๔.๑๘	๑๙.๕๖	๑๙.๔๘	๑๙.๗๔	๑๙.๓๕	ลดลง	-๔.๘๓
X.๓๗A	แม่น้ำตาปี	พระแสง	สุราษฎร์ธานี	๑๐.๗๖	๖.๕๓	๖.๔๗	๖.๕๔	๖.๘๙	เพิ่มขึ้น	-๓.๘๗

\*\*\* ยังไม่ได้รับรายงาน

**๖. สถานการณ์น้ำในพื้นที่ลุ่มน้ำโขง ณ วันที่ ๑๘ ธันวาคม ๒๕๖๐ (ที่มา : Mekong River Commission (MRC))**

สถานี	ปริมาณฝน ๒๔ ชม. (มม)	ระดับอ้างอิง (ม.รทก.)	ระดับตลิ่ง (ม.)	ระดับน้ำ (ม.) ๑๘ ธ.ค.	เปรียบเทียบระดับตลิ่ง	ระดับน้ำคาดการณ์ (ม.)			แนวโน้ม
						๑๙ ธ.ค.	๒๐ ธ.ค.	๒๑ ธ.ค.	
อ.เชียงแสน จ.เชียงราย	๐.๐	๓๕๗.๑๑๐	๑๒.๘๐	๓.๓๓	-๙.๔๗	๓.๓๓	๓.๓๐	๓.๒๕	ทรงตัว
อ.เชียงคาน จ.เลย	๐.๐	๑๙๔.๑๑๘	๑๖.๐๐	๖.๖๔	-๙.๓๖	๖.๖๑	๖.๕๒	๖.๔๓	ลดลง
อ.เมือง จ.หนองคาย	๐.๐	๑๕๓.๖๔๘	๑๒.๒๐	๓.๗๘	-๘.๔๒	๓.๖๙	๓.๖๕	๓.๖๐	ลดลง
อ.เมือง จ.นครพนม	๐.๐	๑๓๐.๙๖๑	๑๒.๐๐	๓.๓๓	-๘.๖๗	๓.๒๘	๓.๑๒	๓.๑๐	ลดลง
อ.เมือง จ.มุกดาหาร	๐.๐	๑๒๔.๒๑๙	๑๒.๕๐	๓.๓๕	-๙.๑๕	๓.๒๓	๓.๐๗	๒.๙๙	ลดลง
อ.โขงเจียม จ.อุบลราชธานี	๐.๐	๘๙.๐๓๐	๑๔.๕๐	๓.๖๔	-๑๐.๘๖	๓.๖๐	๓.๕๕	๓.๔๗	ลดลง

**๖. สถานการณ์เตือนภัย Early Warning ณ วันที่ ๑๐ มกราคม ๒๕๖๑ (ที่มา: สำนักวิจัย พัฒนาและอุทกวิทยา กรมทรัพยากรน้ำ)**

[เวลา ๐๘.๐๐ น. - ๑๕.๐๐ น. (วันนี้)]

การแจ้งเตือน	สถานี	การแจ้งเตือน
เตือนสีแดง (อพยพ)	-	-
เตือนสีเหลือง (เตือนภัย)	บ้านคลองสะท้อน ต.วังหมี อ.วังน้ำเขียว จ.นครราชสีมา	ปริมาณฝนสะสม ๑๒ ชั่วโมง ๙๙.๔ มิลลิเมตร
เตือนสีเขียว (เฝ้าระวัง)	บ้านหนองพระใต้ ต.หนองพระ อ.ปากช่อง จ.นครราชสีมา	ระดับน้ำ ๒.๓๒ เมตร ระดับวิกฤต ๔.๕๐ เมตร

**๗. สถานการณ์ธรณีพิบัติภัย ณ วันที่ ๑๐ มกราคม ๒๕๖๑ (ที่มา : กรมทรัพยากรธรณี)**

ไม่มีสถานการณ์ธรณีพิบัติภัย

## ๘.เหตุการณ์วิกฤตน้ำปัจจุบัน ณ วันที่ ๑๐ มกราคม ๒๕๖๑ [เวลา ๐๘.๐๐ น. - ๑๕.๐๐ น. (วันนี้)]

**จ.ชลบุรี** - เกิดฝนตกหนัก และประปรายอย่างต่อเนื่อง ตั้งแต่ช่วงเช้ามีตกเป็นเวลานานกว่า ๒ ชั่วโมง ทำให้ในเขตเมืองพัทยา จ.ชลบุรี และใกล้เคียงเกิดสภาวะน้ำท่วมขังซ้ำซากหลายจุด โดยเฉพาะบริเวณปากซอย ๑๕ พัทยาสาย ๒ ติดกับโรงเรียนเมืองพัทยา ๘ พัทยาใต้ ซึ่งจากการลงพื้นที่พบน้ำท่วมขังบนพื้นผิวถนนเป็นจำนวนมาก และยังมีปริมาณขึ้นเรื่อยๆ ปริมาณน้ำที่ท่วมขังส่วนใหญ่มีลักษณะสีดำขุ่น และท่วมสูงกว่า ๒๐-๓๐ ซม. จนรถเล็กไม่สามารถสัญจรผ่านไปได้ ซึ่งขณะนี้เมืองพัทยาเร่งดำเนินการระบายน้ำในคลองพัทยาใต้ เก็บขยะที่เกิดขวางทางท่อระบายน้ำเพื่อบรรเทาความเดือดร้อนของประชาชน คาดว่าจะสามารถควบคุมสถานการณ์ให้เป็นปกติได้โดยเร็ว (ผู้จัดการ)

**กรุงเทพฯ** - นายจักกพันธุ์ ผิวงาม รองผู้ว่าราชการกรุงเทพมหานคร ระบุว่า จากข้อมูลศูนย์ควบคุมระบบป้องกันน้ำท่วมสำนักงานระบายน้ำ กรุงเทพฯ ได้รายงานสถานการณ์ฝนตกในพื้นที่กรุงเทพฯ ตั้งแต่เช้ามืดที่ผ่านมาจนถึงเวลาประมาณ ๐๘.๔๐ น. พบยังมีฝนตกเล็กน้อยกระจายทั่วพื้นที่ โดยมีปริมาณน้ำฝนสะสมสูงสุดอยู่ที่เขตหนองจอก ๑๓๓ มิลลิเมตร ซึ่งถือว่าปริมาณสูงหากเทียบกับศักยภาพที่ กทม.สามารถรองรับน้ำฝนสะสม ได้อยู่ที่ ๖๐ มิลลิเมตร จึงทำให้พื้นที่ กทม.มีน้ำรอระบายบนถนนสายหลัก ๖ เส้นทาง คือ ถนนพัฒนาการ ลาดพร้าว สุขุมวิท ศรีนครินทร์ รามคำแหง และ สุวินทวงศ์ มีน้ำท่วมขังสูงประมาณ ๑๕-๒๐ เซนติเมตร ขณะนี้เข้าสู่ภาวะปกติแล้ว ๓ เส้นทาง คือ ถนนพัฒนาการ ศรีนครินทร์ และ ลาดพร้าว (ผู้จัดการ)

**กรุงเทพฯ** - ครอบครัวขนส่ง (ขนส่งผู้โดยสารเรือคลองแสนแสบ) แจ้งประชาสัมพันธ์ว่า เมื่อเวลา ๑๐.๐๐ น. ที่ผ่านมาเรือแสนแสบจำ เป็นต้องงดให้บริการชั่วคราวทั้งสาย ตั้งแต่ท่าเรือวัดศรีบุญเรือง ถนนรามคำแหง - สะพานผ่านฟ้า เนื่องจากฝนที่ตกลงมาอย่างหนักส่งผลให้ระดับน้ำในคลองแสนแสบมีปริมาณเพิ่มสูงขึ้นมาก จนเรือไม่สามารถลอดสะพานข้ามคลองได้ โดยขณะนี้เจ้าหน้าที่อยู่ระหว่างเร่งการระบายน้ำ หากให้บริการได้จะประชาสัมพันธ์ให้ทราบต่อไป (INN)

## ๙.สถานการณ์อุทกภัย ณ วันที่ ๑๐ มกราคม ๒๕๖๑ (ที่มา :กรมป้องกันและบรรเทาสาธารณภัย)

ปัจจุบันสถานการณ์คลี่คลายทุกจังหวัดแล้ว

### ๑๐. การคาดหมายลักษณะอากาศ ๗ วันข้างหน้า (ระหว่างวันที่ ๑๐ - ๑๖ มกราคม ๒๕๖๑)

ในช่วงวันที่ ๑๐ - ๑๒ ม.ค. ๖๑ ประเทศไทยตอนบนมีฝนฟ้าคะนองบริเวณภาคเหนือ ภาคกลางและภาคใต้ โดยอากาศจะหนาวเย็นลงกับมีลมแรง โดยอุณหภูมิจะลดลง ๔-๖ องศาเซลเซียส ในช่วงวันที่ ๑๓-๑๔ ม.ค. ๖๑ อุณหภูมิจะเปลี่ยนแปลงเล็กน้อย ส่วนในช่วงวันที่ ๑๕-๑๖ ม.ค. ๖๑ ประเทศไทยตอนบนมีอุณหภูมิจะสูงขึ้น ๔-๖ องศาเซลเซียส กับมีหมอกในตอนเช้า สำหรับภาคใต้มีฝนเพิ่มขึ้นและมีฝนตกหนักบางแห่งบริเวณภาคใต้ในช่วงวันที่ ๑๐-๑๕ ม.ค. ๖๑ คลื่นลมบริเวณอ่าวไทยตอนล่างมีคลื่นสูง ๒-๓ เมตร

**ลักษณะสำคัญทางอุตุนิยมวิทยา** ในช่วงวันที่ ๑๐ - ๑๓ ม.ค. ๖๑ บริเวณความกดอากาศสูงกำลังแรงจากประเทศจีนจะแผ่ลงมาปกคลุมประเทศไทยตอนบน ทำให้บริเวณดังกล่าวมีฝนเกิดขึ้น หลังจากนั้นอากาศหนาวเย็นลงกับมีลมแรง อุณหภูมิจะลดลง ประกอบกับมรสุมตะวันออกเฉียงเหนือที่พัดปกคลุมอ่าวไทยและภาคใต้จะมีกำลังแรงขึ้น ทำให้ภาคใต้มีฝนเพิ่มขึ้น ส่วนคลื่นลมบริเวณอ่าวไทยและทะเลอันดามันจะมีกำลังแรง ส่วนในช่วงวันที่ ๑๔-๑๖ ม.ค. ๖๑ ความกดอากาศสูงที่ปกคลุมประเทศไทยตอนบนเริ่มมีกำลังอ่อนลง ทำให้มีอากาศอุ่นขึ้น กับมีหมอกในตอนเช้า

**ข้อควรระวัง** ในช่วงวันที่ ๑๐ - ๑๓ ม.ค. ๖๑ ขอให้ประชาชนบริเวณประเทศไทยตอนบนดูแลสุขภาพเนื่องจากสภาพอากาศที่หนาวเย็นลงไว้ด้วย สำหรับในช่วงวันที่ ๑๐ - ๑๕ ม.ค. ๖๑ประชาชนบริเวณชายฝั่งภาคใต้ระวังคลื่นลมแรงที่ซัดเข้าฝั่ง และชาวเรือควรเดินเรือด้วยความระมัดระวัง เรือเล็กบริเวณอ่าวไทยควรงดออกจากฝั่ง ส่วนในช่วงวันที่ ๑๔-๑๕ ม.ค. ๖๑ ขอให้ประชาชนบริเวณประเทศไทยตอนบนระวังอันตรายในการสัญจรผ่านบริเวณที่มีหมอกไว้ด้วย



## ๑๑. การช่วยเหลือเพื่อบรรเทาสถานการณ์อุทกภัย (กรมทรัพยากรน้ำ)

สรุปการสูบน้ำ และบริการน้ำดื่ม เพื่อช่วยเหลือสถานการณ์อุทกภัยตั้งแต่ ๑ พฤษภาคม ๒๕๖๐ - ๔ มกราคม พ.ศ. ๒๕๖๑

หน่วยงาน	จังหวัด	ปริมาณสูบน้ำ (ลบ.ม.)	ปริมาณแจกจ่าย น้ำ (ลิตร)	ประโยชน์ที่ได้รับ		
				อุปโภค-บริโภค		
				ครัวเรือน	ประชากร	พื้นที่
ภาค ๑	ลำปาง	-	๕๖,๖๙๕	-	-	-
	กำแพงเพชร	๑๗๐,๔๐๐	๓๙,๗๘๘	๗,๑๓๗	๑๗,๙๑๐	-
	เชียงราย	-	๔๗,๙๔๖	-	-	-
	แม่ฮ่องสอน	-	๓๗,๐๑๗	-	-	-
	เชียงใหม่	-	๓๐,๑๙๙	-	-	-
ภาค ๒	นครสวรรค์	๗,๕๒๖,๑๖๐	-	๕,๕๐๖	๑๙,๕๙๒	๒๒,๔๒๐
	อุทัยธานี	๑,๑๗๙,๓๖๐	-	๓๕๐	๑,๔๐๐	๓,๒๐๐
	สมุทรปราการ	๔,๔๔๒,๐๔๐	-	-	๒๓,๙๙๐	-
	สระบุรี	๒,๗๓๒,๔๐๐	-	๓,๕๕๙	๑๓,๘๙๐	๓,๐๐๐
	พระนครศรีอยุธยา	๖๑๒,๓๖๐	-	-	๑๐,๙๙๐	๒๕
	สิงห์บุรี	๒,๓๒๖,๓๒๐	-	๑,๐๐๐	๔,๓๒๐	๑๓๐
ภาค ๓	อุดรธานี	๑,๒๑๑,๓๗๒	-	๓,๘๘๓	๑๒,๑๒๖	-
ภาค ๔	กาฬสินธุ์	๑๓๒,๐๐๐	-	๑,๒๐๔	๖,๐๒๐	-
	ขอนแก่น	๑๐,๔๘๓,๐๔๐	-	๓,๑๒๕	๑๒,๙๔๒	-
	มหาสารคาม	๑,๙๕๑,๒๐๐	-	๑,๑๒๓	๔,๕๒๒	๗๐๗
ภาค ๕	นครราชสีมา	๖๙๔,๐๐๐	-	๒,๓๕๖	๙,๒๒๔	-
ภาค ๖	สระแก้ว	๑,๒๘๔,๘๐๐	-	๑๒,๐๐๐	๔๘,๐๐๐	-
	ปราจีนบุรี	๑,๓๒๔,๖๐๐	-	๑,๐๐๙	๓,๑๓๙	๑๐,๗๘๗
ภาค ๗	สุพรรณบุรี	๓,๗๗๖,๒๒๐	-	๒,๑๘๐	๗,๑๗๐	๒๐,๗๐๐
	ราชบุรี	๒,๕๕๑,๕๐๐	-	๒,๖๕๘	๙,๐๐๕	๔,๖๑๕
	เพชรบุรี	๘๐๒,๘๐๐	-	๕,๘๔๐	๒๔,๗๐๐	๒,๑๐๐
ภาค ๘	สงขลา	๑๘๗,๙๒๐	-	๒,๙๘๐	๘,๙๔๐	-
	พัทลุง	๔๘,๖๐๐	-	๑,๒๐๗	๓,๖๒๑	-
	นครศรีธรรมราช	๘๔,๒๔๐	-	๙๗๐	๒,๙๑๐	-
ภาค ๙	สุโขทัย	๑๕๓,๐๐๐	-	-	๓,๐๙๐	๑,๒๐๐
	อุตรดิตถ์	-	๖๗๑,๕๘๕	๓,๗๔๗	๑๔,๘๘๐	-
	พิษณุโลก	๗๖,๕๐๐	๔๘๐,๐๐๐	-	๙๙๐	๑,๘๐๐
ภาค ๑๐	ชุมพร	๓๗,๖๐๐	-	-	-	-
	สุราษฎร์ธานี	๔๖,๒๐๐	-	-	-	-
		๔๓,๘๓๔,๖๓๒	๑,๓๖๓,๒๓๐	๖๑,๘๓๔	๒๖๓,๓๗๑	๗๐,๖๘๔

จึงเรียนมาเพื่อโปรดทราบ

นายวรศาสน์ อภัยพงษ์  
อธิบดีกรมทรัพยากรน้ำ