



รายงานการเฝ้าระวังติดตามสถานการณ์น้ำ ๒๔ ชั่วโมง

ศูนย์ป้องกันวิกฤติน้ำ กรมทรัพยากรน้ำ กระทรวงทรัพยากรธรรมชาติและสิ่งแวดล้อม
โทรศัพท์ ๐ ๒๒๕๘ ๖๖๓๑ โทรสาร ๐ ๒๒๕๘ ๖๖๒๕ <http://www.dwr.go.th>

รายงานฉบับที่ ๙๙๓/๒๕๖๐

เวลา ๑๕.๐๐น.

วันที่ ๑๘ พฤษภาคม ๒๕๖๐

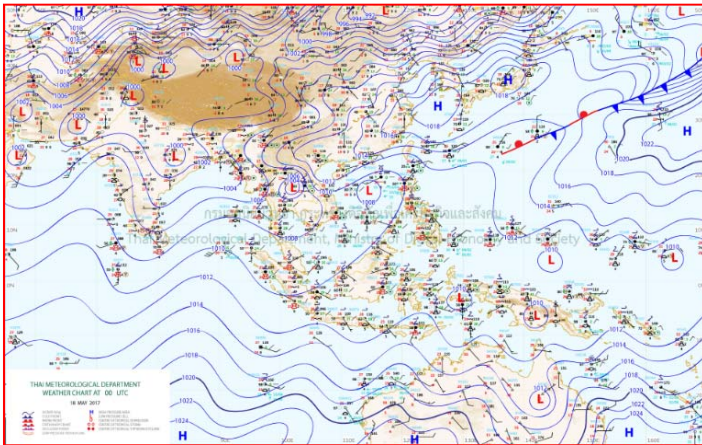
เรื่อง รายงานการเฝ้าระวังติดตามสถานการณ์น้ำ ๒๔ ชั่วโมง

เรียนร.ม.ทส. เลขานุการ ร.ม.ทส. ปกท.ทส. รอง ปกท.ทส. อทน. รอง อทน. และหน่วยงานที่เกี่ยวข้อง

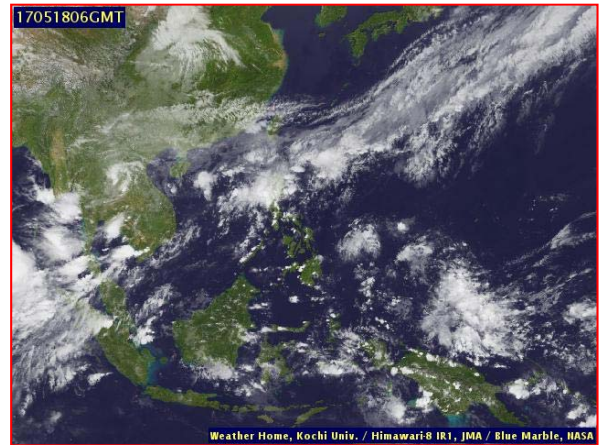
กรมทรัพยากรน้ำขอรายงานการเฝ้าระวังและติดตามสถานการณ์น้ำ ประจำวันที่ ๑๘ พฤษภาคม ๒๕๖๐ ดังนี้

๑. สภาวะอากาศ ณ เวลา ๑๒.๐๐ น. (ที่มา: กรมอุตุนิยมวิทยา)

พยากรณ์อากาศ ๒๔ ชั่วโมงข้างหน้า ภาคเหนือ และภาคกลางมีฝนตกหนักถึงหนักมากลดน้อยลง แต่ในภาคตะวันออกเฉียงเหนือ และภาคตะวันออกยังคงมีฝนตกหนักถึงหนักมากได้อีก ๑ วัน สำหรับภาคใต้ยังคงมีฝนตกต่อเนื่อง ขอให้ประชาชนบริเวณดังกล่าวระวังอันตรายจากฝนตกหนักถึงหนักมากอาจทำให้เกิดน้ำท่วมฉับพลันและน้ำป่าไหลหลากที่จะเกิดขึ้นในระยะนี้ ส่วนคลื่นลมบริเวณทะเลอันดามันมีคลื่นสูงประมาณ ๒ เมตร ชาวเรือบริเวณดังกล่าวควรเดินเรือด้วยความระมัดระวังในระยะนี้ไว้ด้วย

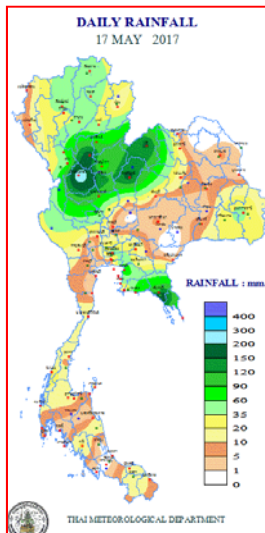


แผนที่อากาศ วันที่ ๑๘ พ.ค.๒๕๖๐ เวลา ๐๗.๐๐ น.



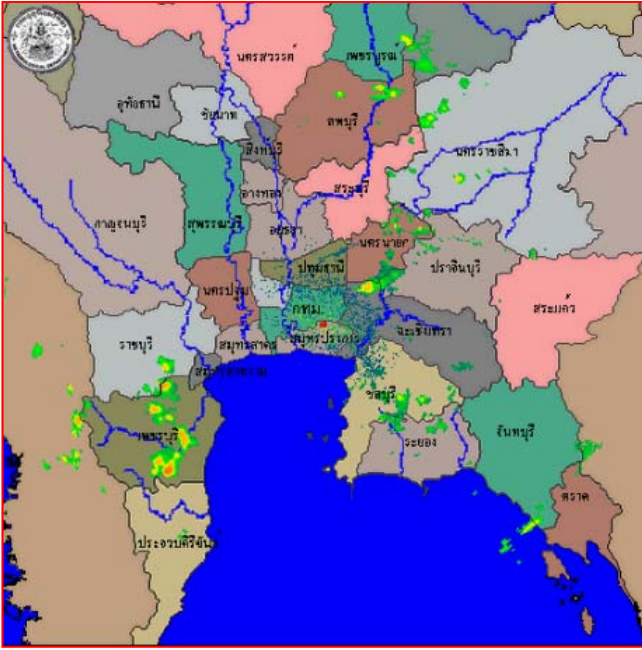
ภาพถ่ายจากดาวเทียม วันที่ ๑๘ พ.ค. ๒๕๖๐ เวลา ๑๓.๐๐น.

๒. ปริมาณฝนสะสม ณ เวลา ๐๗.๐๐น.(เมื่อวาน) - ๐๗.๐๐ น.(วันนี้) (ที่มา: กรมอุตุนิยมวิทยา)

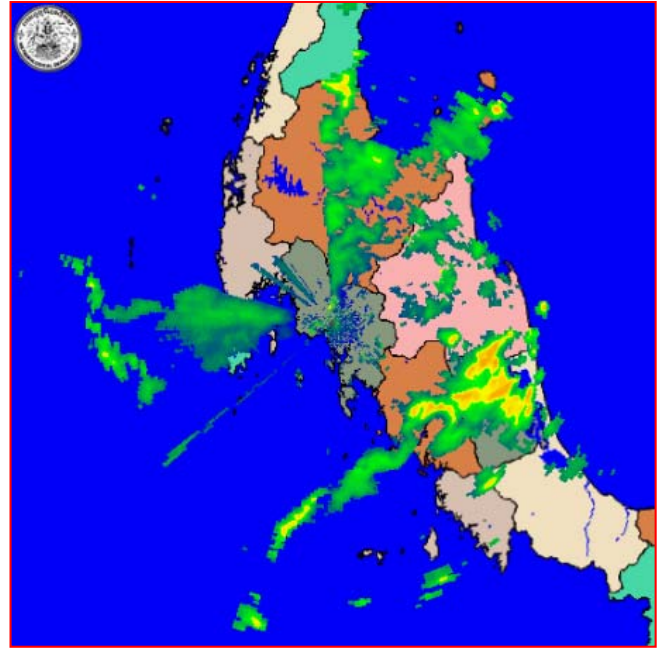


จุดตรวจวัด	ปริมาณฝน (มม.)
จ.กำแพงเพชร	๒๔๘.๙
จ.สุโขทัย	๑๘๐.๗
จ.สุโขทัย (ศรีสำโรง สกษ.)	๑๗๖.๗
จ.เพชรบูรณ์	๑๗๐.๔
จ.เลย	๑๖๔.๑
จ.เลย (สกษ.)	๑๔๙.๗
จ.เพชรบูรณ์ (หล่มสัก)	๑๓๒.๓
จ.นครสวรรค์	๙๕.๒

๓.เรดาร์ตรวจอากาศ ณ วันที่ ๑๘ พฤษภาคม ๒๕๖๐(ที่มา: กรมอุตุนิยมวิทยา)



สถานีเชียงราย เวลา ๑๔.๓๐ น.



สถานีกระบี่ เวลา ๑๔.๓๐ น.

จากเรดาร์ตรวจอากาศจะพบว่ามียกลุ่มเมฆฝนกระจายบริเวณภาคเหนือ ภาคกลาง ภาคตะวันออก ภาคตะวันออกเฉียงเหนือ และภาคใต้

๔.สถานการณ์น้ำในอ่างเก็บน้ำขนาดใหญ่ ณ วันที่ ๑๘ พฤษภาคม ๒๕๖๐(ที่มา: กรมชลประทาน)

สภาพน้ำในอ่างเก็บน้ำขนาดใหญ่ ปริมาณน้ำในอ่างฯ ๓๗,๔๘๐ ล้านลบ.ม. คิดเป็นร้อยละ ๕๓ (ปริมาณน้ำใช้การได้ ๑๓,๙๕๓ ล้านลบ.ม. คิดเป็นร้อยละ ๓๐) ปริมาณน้ำในอ่างฯเทียบกับปี ๒๕๕๙ (๓๑,๔๖๑ ล้านลบ.ม. คิดเป็นร้อยละ ๔๔) มากกว่าปี ๒๕๕๙ จำนวน ๖,๐๑๙ ล้านลบ.ม. ปริมาณน้ำไหลลงอ่างฯจำนวน ๑๘๕.๕๑ ล้านลบ.ม.ปริมาณน้ำระบายจำนวน ๘๔.๔๔ ล้านลบ.ม. สามารถรับน้ำได้อีก ๓๓,๒๗๘ ล้านลบ.ม.

อ่างเก็บน้ำ	ปริมาณน้ำในอ่าง		ปริมาณน้ำใช้การได้		ปริมาณน้ำไหลลงอ่าง		ปริมาณน้ำระบาย		ปริมาณน้ำรับได้อีก (ล้าน ม. ^๓) (ความจุที่ รนส.- ปริมาณน้ำปัจจุบัน)
	ปริมาณ (ล้าน ม. ^๓)	% น้ำเก็บกัก	ปริมาณ (ล้าน ม. ^๓)	% น้ำใช้การ	วันนี้ (ล้าน ม. ^๓)	เมื่อวาน (ล้าน ม. ^๓)	วันนี้ (ล้าน ม. ^๓)	เมื่อวาน (ล้าน ม. ^๓)	
๑.ภูมิพล	๕,๔๘๘	๔๑	๑,๖๘๘	๑๗	๒๕.๖๗	๗.๓๘	๘.๐๐	๑๔.๐๐	๗,๙๗๔
๒.สิริกิติ์	๔,๖๑๒	๔๘	๑,๗๖๒	๒๖	๒๗.๘๑	๑๐.๓๓	๑๖.๐๙	๒๐.๐๗	๖,๐๒๘
๓.จุฬารัตน์	๘๔	๕๑	๔๗	๓๗	๒.๖๕	๐.๐๘	๐.๐๐	๐.๐๐	๑๒๓
๔.อุบลรัตน์	๑,๐๘๒	๔๕	๕๐๑	๒๗	๑๖.๕๔	๔.๘๙	๑.๒๑	๑.๒๔	๑,๓๔๙
๕.ลำปาว	๕๕๓	๒๘	๔๕๓	๒๔	๑๗.๓๖	๑๒.๑๖	๐.๔๖	๐.๔๖	๑,๘๙๗
๖.สิรินธร	๙๗๖	๕๐	๑๔๕	๑๓	๗.๐๓	๑.๒๖	๘.๑๐	๗.๙๕	๙๙๐
๗.ป่าสักชลสิทธิ์	๑๙๖	๒๐	๑๙๓	๒๐	๐.๐๐	๑.๓๗	๑.๗๔	๒.๖๐	๗๖๔
๘.ศรีนครินทร์	๑๒,๖๒๓	๗๑	๒,๓๕๘	๓๒	๑๗.๒๔	๑๓.๖๗	๖.๙๕	๘.๐๑	๖,๒๒๗
๙.วชิราลงกรณ์	๔,๐๘๖	๔๖	๑,๐๗๔	๑๘	๑๗.๐๗	๕.๙๓	๘.๙๗	๑๒.๔๒	๖,๙๑๔
๑๐.ขุนด่านปราการชล	๕๐	๒๒	๔๖	๒๑	๐.๐๙	๐.๐๗	๐.๑๐	๐.๑๐	๑๗๖
๑๑.รัชชประภา	๔,๓๐๖	๗๖	๒,๙๕๔	๖๙	๑๑.๐๔	๖.๙๕	๑๕.๑๘	๑๕.๗๑	๒,๓๑๔
๑๒.บางบาล	๑,๑๓๒	๗๘	๘๕๖	๗๓	๔.๖๘	๕.๘๙	๑๐.๒๙	๘.๖๒	๕๔๒

๕. สถานการณ์น้ำในประเทศ ณ วันที่ ๑๔ - ๑๘ พฤษภาคม ๒๕๖๐ (ที่มา: กรมชลประทาน)

สถานี	แม่น้ำ	อำเภอ	จังหวัด	ระดับตลิ่ง (ม.รทก.)	ระดับน้ำ (ม.รทก.)					แนวโน้ม
					อาทิตย์	จันทร์	อังคาร	พุธ	พฤหัสบดี	
					๑๔ พ.ค.	๑๕ พ.ค.	๑๖ พ.ค.	๑๗ พ.ค.	๑๘ พ.ค.	
P.๑	ปิง	เมือง	เชียงใหม่	๓.๗๐	๑.๕๗	๑.๔๖	๑.๔๔	๑.๓๗	๑.๓๔	เพิ่มขึ้น
W.๑C	วัง	เมือง	ลำปาง	๕.๒๐	๐.๑๖	๐.๑๕	๐.๑๗	๐.๒๘	๐.๔๓	เพิ่มขึ้น
Y.๑๖	ยม	บางระกำ	พิษณุโลก	๑.๕๔	๐.๗๓	๐.๗๓	๐.๖๘	๐.๔๖	๒.๑๕	เพิ่มขึ้น
N.๗A	น่าน	เมือง	พิจิตร	๑๐.๗๘	๒.๘๐	๒.๗๘	๒.๙๑	๓.๑๘	๔.๐๒	เพิ่มขึ้น
C.๑๓	เจ้าพระยา	สรรพยา	ชัยนาท	๑๖.๓๔	๑๕.๗๗	๑๕.๘๐	๑๕.๙๕	๑๖.๐๓	๑๖.๐๗	เพิ่มขึ้น
M.๖A	มูล	สตึก	บุรีรัมย์	๖.๐๐	๐.๗๙	๐.๘๕	๐.๘๕	๐.๘๒	๐.๗๕	ลดลง
M.๗	มูล	เมือง	อุบลราชธานี	๗.๐๐	๑.๘๐	๑.๘๐	๑.๘๐	๑.๙๑	๒.๐๐	เพิ่มขึ้น
M.๑๙๑	ลำตะคอง	เมือง	นครราชสีมา	๓.๐๐	๐.๘๙	๐.๙๑	๐.๙๒	๑.๐๗	๐.๙๙	ลดลง
M.๑๕๙	ลำชี	จอมพระ	สุรินทร์	๑๑.๓๐	๑.๘๙	๑.๙๒	๑.๙๘	๒.๐๙	***	***
M.๙๕	ลำเสียวใหญ่	สุวรรณภูมิ	ร้อยเอ็ด	๓.๒๐	๑.๒๒	๑.๒๓	๑.๒๘	๑.๓๓	๑.๔๔	เพิ่มขึ้น
X.๖๔	คลองท่าแซะ	ท่าแซะ	ชุมพร	๑๗.๑๓	๘.๘๒	๙.๓๒	๘.๖๔	๗.๘๒	๘.๐๒	เพิ่มขึ้น
X.๑๔๙	คลองกลาย	นบพิตำ	นครศรีธรรมราช	๓๓.๙๖	๒๙.๑๘	๒๙.๕๗	๒๙.๒๖	๒๙.๒๓	๒๙.๒๕	เพิ่มขึ้น
X.๒๗๔	แม่น้ำโก-ลก	แว้ง	นราธิวาส	๒๒.๔๐	๑๘.๖๕	๑๙.๑๘	๑๙.๒๐	๑๙.๐๕	๑๙.๔๐	เพิ่มขึ้น
X.๓๗A	แม่น้ำตาปี	พระแสง	สุราษฎร์ธานี	๑๐.๗๖	๗.๘๙	๗.๔๒	๗.๑๕	๗.๑๖	๗.๒๑	เพิ่มขึ้น

*** ยังไม่ได้รับรายงาน

๖. สถานการณ์น้ำในพื้นที่ลุ่มน้ำโขง ณ วันที่ ๑๕ พฤษภาคม ๒๕๖๐ (ที่มา: MRC: Mekong River Commission)

สถานี	ระดับตลิ่ง(เมตร)	ระดับน้ำ (เมตร)	ต่ำกว่าระดับตลิ่ง (เมตร)	แนวโน้ม
อ.เชียงแสน จ.เชียงราย	๑๒.๘๐	๓.๖๕	๙.๑๕	ทรงตัว
อ.เชียงคาน จ.เลย	๑๖.๐๐	๖.๕๒	๙.๔๘	เพิ่มขึ้น
อ.เมือง จ.หนองคาย	๑๒.๒๐	๓.๔๓	๘.๗๗	เพิ่มขึ้น
อ.เมือง จ.นครพนม	๑๒.๕๐	๒.๕๙	๙.๙๑	เพิ่มขึ้น
อ.เมือง จ.มุกดาหาร	๑๒.๐๐	๒.๖๒	๙.๓๘	เพิ่มขึ้น
อ.โขงเจียม จ.อุบลราชธานี	๑๔.๕๐	๒.๖๙	๑๑.๘๑	ทรงตัว

๖. สถานการณ์เตือนภัย Early Warning ณ วันที่ ๑๘ พฤษภาคม ๒๕๖๐ (ที่มา: สำนักวิจัย พัฒนาและอุทกวิทยา กรมทรัพยากรน้ำ)

[เวลา ๐๘.๐๐ น. - ๑๕.๐๐ น. (วันนี้)]

การแจ้งเตือน	สถานี	การแจ้งเตือน
เตือนสีแดง (อพยพ)		
เตือนสีเหลือง (เตือนภัย)	บ้านวังผา ต.ห้วยบ่อซืน อ.ปากชม จ.เลย บ้านปากกรอง ต.ชาติตระการ อ.ชาติตระการ จ.พิษณุโลก บ้านบุงกุ่ม ต.นาทอ อ.ด่านซ้าย จ.เลย บ้านกลาง ต.ศิลา อ.หล่มเก่า จ.เพชรบูรณ์ บ้านเพิ่ม ต.นาแค อ.นาขึง จ.อุดรธานี บ้านห้วยสีดา ต.หาดทรายขาว อ.เชียงคาน จ.เลย	ปริมาณฝนสะสม ๑๒ ชั่วโมง ๑๑๗.๐ มิลลิเมตร ระดับน้ำ ๓.๖๗ เมตร ระดับวิกฤต ๕.๐๐ เมตร ระดับน้ำ ๔.๐๑ เมตร ระดับวิกฤต ๔.๕๐ เมตร ระดับน้ำ ๓.๖๒ เมตร ระดับวิกฤต ๕.๔๐ เมตร ปริมาณฝนสะสม ๑๒ ชั่วโมง ๙๗.๕ มิลลิเมตร ปริมาณฝนสะสม ๑๒ ชั่วโมง ๙๘.๐ มิลลิเมตร
เตือนสีเขียว (เฝ้าระวัง)	บ้านนาคำ (หมู่ ๖) ต.บ้านก้อง อ.นาขึง จ.อุดรธานี บ้านเทพประทีป ต.นาขึง อ.สังขม จ.หนองคาย บ้านโพหนอง ต.เชียงกลม อ.ปากชม จ.เลย บ้านคกไผ่ ต.ปากชม อ.ปากชม จ.เลย บ้านหาดเปี้ย ต.ปากชม อ.ปากชม จ.เลย บ้านนาแค ต.นาแค อ.นาขึง จ.อุดรธานี	ระดับน้ำ ๓.๑๑ เมตร ระดับวิกฤต ๔.๕๐ เมตร ปริมาณฝนสะสม ๑๒ ชั่วโมง ๙๓.๕ มิลลิเมตร ปริมาณฝนสะสม ๑๒ ชั่วโมง ๙๓.๐ มิลลิเมตร ปริมาณฝนสะสม ๑๒ ชั่วโมง ๘๓.๕ มิลลิเมตร ปริมาณฝนสะสม ๑๒ ชั่วโมง ๘๓.๐ มิลลิเมตร ปริมาณฝนสะสม ๑๒ ชั่วโมง ๘๒.๕ มิลลิเมตร

บ้านบางหวาน ต.กมลา อ.กะทู้ จ.ภูเก็ต	ปริมาณฝนสะสม ๑๒ ชั่วโมง ๑๑๑.๕ มิลลิเมตร
บ้านวังแคน ต.น้ำสวย อ.เมืองเลย จ.เลย	ปริมาณฝนสะสม ๑๒ ชั่วโมง ๘๗.๕ มิลลิเมตร

*ได้รับข้อมูลจากทางSocial Media โดยโปรแกรม Line ศูนย์อุทกภัย ทน.

๗. สถานการณ์ธรณีพิบัติ ณ วันที่ ๑๘ พฤษภาคม ๒๕๖๐ (ที่มา : กรมทรัพยากรธรณี)

ประกาศเฝ้าระวังกันดินถล่มและน้ำป่าไหลหลากในพื้นที่เสี่ยงภัยโดยเฉพาะพื้นที่ ๑๔ จังหวัด ได้แก่ จังหวัดเชียงใหม่ เชียงราย น่าน ลำพูน ลำปาง พะเยา แพร่ อุตรดิตถ์ พิษณุโลก เพชรบูรณ์ แม่ฮ่องสอน สุโขทัย นครสวรรค์ และเลย

๘.เหตุการณ์วิกฤตน้ำปัจจุบัน ณ วันที่ ๑๘ พฤษภาคม ๒๕๖๐ [เวลา ๐๘.๐๐ น. - ๑๕.๐๐ น. (วันนี้)]

จ.กำแพงเพชร สถานการณ์น้ำท่วม อ.พรานกระต่าย ระดับน้ำเริ่มลดลงอย่างต่อเนื่อง คาดว่าภายในวันนี้ (๑๘ พ.ค.) จะกลับเข้าสู่ภาวะปกติ หากไม่มีฝนตกลงมาเพิ่มเติม ซึ่งน้ำคงอยู่ที่ระดับ ๓๐-๔๐ เซนติเมตร บริเวณตัว อ.พรานกระต่าย

จ.พิจิตร เกิดฝนตกติดต่อกันเป็นเวลานานหลายวัน ส่งผลให้น้ำฝนท่วมขังนาข้าวเป็นบริเวณกว้าง ในแปลงนาที่ชาวนาที่เริ่มเพาะปลูกกว่า ๒๐๐ ไร่ ในเขตหมู่ที่ ๓ และหมู่ที่ ๔ ตำบลสามง่าม อำเภอสามง่าม เจ้าหน้าที่เร่งทำการเปิดประตูระบายน้ำ คลองตางูเพื่อป้องกันข้าวเน่าเสียหาย

๙.สถานการณ์อุทกภัย ภัยแล้ง ณ วันที่ ๑๘ พฤษภาคม ๒๕๖๐(ที่มา :กรมป้องกันและบรรเทาสาธารณภัย)

น้ำไหลหลากและล้นตลิ่ง ปัจจุบันยังคงมีสถานการณ์ ๗ จังหวัด ๑๔ อำเภอ ๒๑ ตำบล ๖๑ หมู่บ้าน บ้านเรือนได้รับผลกระทบ ๘๕๓ หลัง (จ.กำแพงเพชร จ.อุตรดิตถ์ จ.เชียงใหม่ จ.พิษณุโลก จ.เลย จ.อุดรธานี และจ.ลำพูน)

๑๐. การเตรียมความพร้อมรับมือสถานการณ์ภัยแล้ง (กรมทรัพยากรน้ำ)

การช่วยเหลือพื้นที่ประสบปัญหาภัยแล้งโดยกรมทรัพยากรน้ำ ระหว่างวันที่ ๑ ตุลาคม ๒๕๕๙ - วันที่ ๑๕ พฤษภาคม ๒๕๖๐ โดยสูบน้ำจากแหล่งน้ำธรรมชาติไปเติมในแหล่งน้ำสำหรับอุปโภคบริโภคจำนวน ๒๙ จังหวัด ๗๘ จุด ปริมาณการสูบน้ำ ๑๗,๐๕๑,๓๓๐ ลบ.ม. และปริมาณแจกจ่ายน้ำ ๑,๒๖๒,๘๗๗ ลิตรมีประชากรได้รับประโยชน์ ๔๗,๑๘๕ ครัวเรือน ๑๗๕,๙๖๗ คน

หน่วยดำเนินงาน	จังหวัด	จุดดำเนินการ (แห่ง)	ปริมาณสูบน้ำ (ลบ.ม.)	ปริมาณแจกจ่ายน้ำ	ประโยชน์ที่ได้รับ	
					ครัวเรือน	ประชากร
สทภ.๑	ลำปาง	๑	-	๒๒,๓๑๔	๓๗๐	๑,๑๓๐
	กำแพงเพชร	๑	-	๘,๗๖๕.๐๐	๔๔๐.๐๐	๑,๓๒๐.๐๐
	เชียงราย	๒	-	๑๐,๑๙๔	๔๑๓	๑,๒๓๙
	แม่ฮ่องสอน	๒	๒๙๔,๐๐๐	๑๕,๑๕๐	๓,๒๓๔	๑๒,๓๑๕
	เชียงใหม่	๑	-	๑๒,๘๕๗	๓๕๐	๑,๐๕๐
สทภ.๒	สระบุรี	๒	๓๕๓,๑๖๐	๒๕๘,๐๐๐	๓,๒๒๕	๑๐,๒๖๓
	นครสวรรค์	๓	๖,๗๒๗,๘๖๐	๑๓๘,๐๐๐	๖๐๙	๒,๑๘๕
	อุทัยธานี	๑	๓๔๕,๐๖๐	-	๑๕๐	๖๐๐
	สิงห์บุรี	๑	๑๘๙,๕๔๐	-	๗๐	๔๐๐
สทภ.๓	อุดรธานี	๔	๓๔๔,๙๐๐	-	๑,๔๐๑	๕,๘๖๙
	นครพนม	๑	๗๘,๗๕๐	-	๓๓๐	๑,๕๐๐
	สกลนคร	๑	๓๖๒,๘๘๐	-	๗๒๒	๒,๕๘๓
สทภ.๔	ขอนแก่น	๑๒	๘๒๘,๕๔๐	-	๕,๔๔๗	๑๘,๔๒๑
	ชัยภูมิ	๑	๔๕,๐๐๐	-	๑๖๓	๗๔๑
	ร้อยเอ็ด	๑	๒๕,๐๐๐	-	๑๖๕	๖๖๐
	มหาสารคาม	๑	๑๐๒,๐๖๐	-	๓๘๗	๙๗๒
	กาฬสินธุ์	๑	๓๖,๐๐๐	-	๑๔๑	๔๘๕
สทภ.๕	นครราชสีมา	๑๒	๙๑๙,๘๘๐	-	๒,๒๑๑	๘,๖๘๗
	บุรีรัมย์	๓	๔๙๒,๓๐๐	-	๑,๓๖๕	๖,๐๖๙

หน่วย ดำเนินงาน	จังหวัด	จุดดำเนินการ (แห่ง)	ปริมาณสูบน้ำ (ลบ.ม.)	ปริมาณ แจกจ่ายน้ำ	ประโยชน์ที่ได้รับ	
					ครัวเรือน	ประชากร
สทภ.๖	สระแก้ว	๙	๒,๐๘๓,๕๖๐	-	๑๕,๗๐๔	๖๐,๙๓๑
	ปราจีนบุรี	๕	๑,๓๕๗,๔๔๐	-	๓,๒๖๕	๑๐,๓๐๖
	นครนายก	๑	๘๙,๖๐๐	-	๒๑๖	๘๐๓
สทภ.๗	ราชบุรี	๖	๑,๗๙๘,๗๔๐	-	๒,๑๐๐	๕,๗๖๐
	สุพรรณบุรี	๑	๖๙,๖๖๐	-	๒๐๐	๘๐๐
สทภ.๙	แพร่	๑	๔๑๗,๐๐๐	-	๕๘	๒๓๒
	อุตรดิตถ์	-	-	๗๙๗,๕๙๗	๒,๘๖๘	๑๓,๕๒๗
สทภ.๑๑	อำนาจเจริญ	๑	๓๔,๐๐๐	-	๒๒๐	๑,๐๑๐
	ยโสธร	๒	๓๒,๔๐๐	-	๑,๑๒๗	๔,๖๗๔
	อุบลราชธานี	๑	๒๔,๐๐๐	-	๓๓๔	๑,๔๓๕
รวม	๒๙ จังหวัด	๗๘	๑๗,๐๕๑,๓๓๐	๑,๒๖๒,๘๗๗	๔๗,๑๘๕	๑๗๕,๙๖๗

๑๑. การคาดหมายลักษณะอากาศ ๗ วันข้างหน้า (ระหว่างวันที่ ๑๘ - ๒๔ พฤษภาคม ๒๕๖๐)

ในช่วงวันที่ ๑๙- ๒๔ พ.ค. ประเทศไทยตอนบนมีฝนลดลงเว้นแต่ด้านตะวันตกของภาคเหนือและภาคกลางยังคงมีฝนตกต่อไปได้อีก

ในช่วงวันที่ ๑๘- ๒๐ พ.ค. คลื่นลมบริเวณทะเลอันดามันจะมีกำลังอ่อนลง โดยมีคลื่นสูงประมาณ ๒ เมตร ส่วนภาคใต้ยังคงมีฝนตกต่อเนื่องตลอดช่วง และมีฝนตกหนักบางพื้นที่ บริเวณทะเลอันดามันจะมีคลื่นสูง ๒-๓ เมตร โดยเฉพาะในช่วงวันที่ ๒๑-๒๓ พ.ค.

จึงเรียนมาเพื่อโปรดทราบ

นายวรศาสน์ อภัยพงษ์
อธิบดีกรมทรัพยากรน้ำ