



รายงานการเฝ้าระวังติดตามสถานการณ์น้ำ ๒๔ ชั่วโมง

ศูนย์ป้องกันวิกฤติน้ำ กรมทรัพยากรน้ำ กระทรวงทรัพยากรธรรมชาติและสิ่งแวดล้อม
โทรศัพท์ ๐ ๒๒๙๘ ๖๖๓๑ โทรสาร ๐ ๒๒๙๘ ๖๖๒๙ <http://www.dwr.go.th>

รายงานฉบับที่ ๕๗๙/๒๕๕๙

เวลา ๑๕.๐๐ น.

วันที่ ๒๑ ตุลาคม ๒๕๕๙

เรื่อง รายงานการเฝ้าระวังติดตามสถานการณ์น้ำ ๒๔ ชั่วโมง

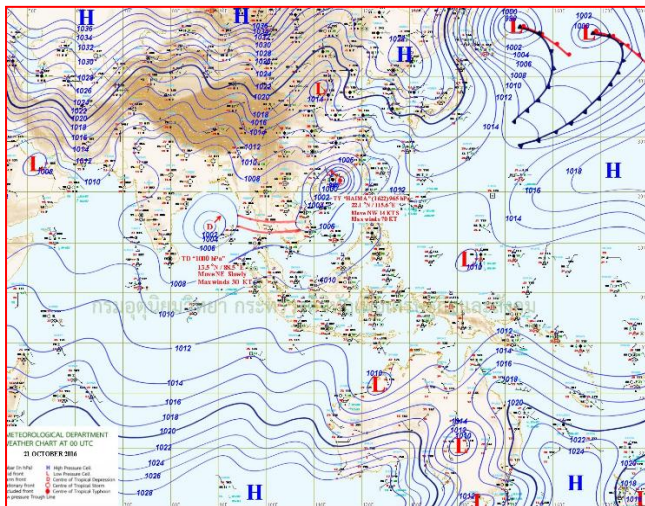
เรียนร.ม.ทส. เลขานุการ ร.ม.ทส. ปกท.ทส. รอง ปกท.ทส. อทน. รอง อทน. และหน่วยงานที่เกี่ยวข้อง

กรมทรัพยากรน้ำขอรายงานการเฝ้าระวังและติดตามสถานการณ์น้ำ ประจำวันที่ ๒๑ ตุลาคม ๒๕๕๙ ดังนี้

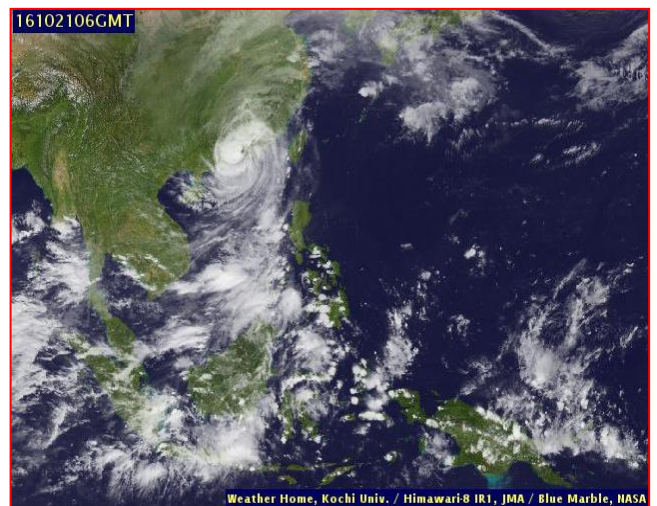
๑. สภาพอากาศ ณ เวลา ๑๒.๐๐ น. (ที่มา: กรมอุตุนิยมวิทยา)

พยากรณ์อากาศ ๒๔ ชั่วโมงข้างหน้า ภาคใต้ฝั่งตะวันตกและภาคตะวันออก ยังคงมีฝนตกชุกหนาแน่น และมีฝนตกหนักบางแห่ง โดยเฉพาะจังหวัดจันทบุรี ตราด ระนอง พังงา และภูเก็ต ขอให้ประชาชนบริเวณดังกล่าวระวังอันตรายจากฝนตกหนักและฝนที่ตกสะสมไว้ด้วย ส่วนคลื่นลมในทะเลอันดามันมีคลื่นสูง ๒-๓ เมตร ขอให้ชาวเรือเดินเรือด้วยความระมัดระวัง และเรือเล็กบริเวณทะเลอันดามันควรงดออกจากฝั่งจนถึงวันที่ ๒๔ ตุลาคม ๒๕๕๙

สำหรับภาคเหนือ ภาคตะวันออกเฉียงเหนือ และภาคกลางมีฝนน้อย ส่วนกรุงเทพมหานครและปริมณฑลมีโอกาสเกิดฝนใกล้เคียงกับเมื่อก่อนนี้ ส่วนมากในช่วงบ่ายถึงค่ำ

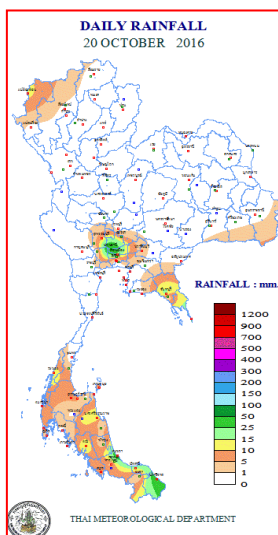


แผนที่อากาศ วันที่ ๒๑ ต.ค. ๒๕๕๙ เวลา ๐๗.๐๐ น.



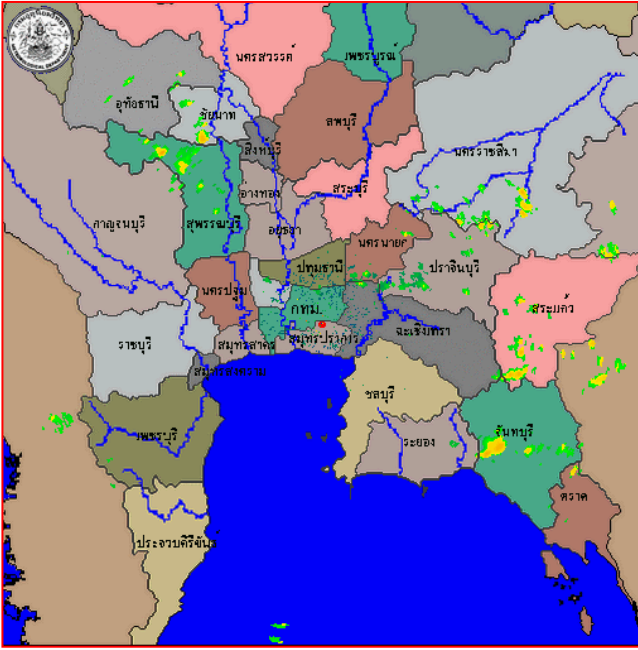
ภาพถ่ายจากดาวเทียม วันที่ ๒๑ ต.ค. ๒๕๕๙ เวลา ๑๓.๐๐ น.

๒. ปริมาณฝนสะสม ณ เวลา ๐๗.๐๐ น. (เมื่อวาน) - ๐๗.๐๐ น. (วันนี้) (ที่มา: กรมอุตุนิยมวิทยา)

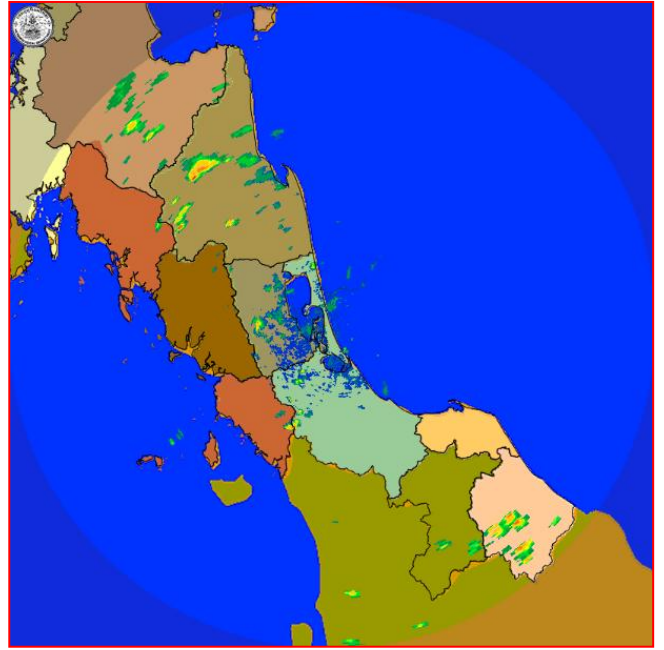


จุดตรวจวัด	ปริมาณฝน (มม.)
จ.นครนายก	๗๗.๔
จ.ปทุมธานี (สภข.)	๔๖.๑
จ.นราธิวาส	๓๕.๐
สนามบินดอนเมือง	๒๒.๒
จ.จันทบุรี	๑๘.๕
จ.สงขลา (คองซ์ สภข.)	๑๕.๘
จ.นครศรีธรรมราช	๑๕.๕

๓. เรดาร์ตรวจอากาศ ณ วันที่ ๒๑ ตุลาคม ๒๕๕๙ (ที่มา: กรมอุตุนิยมวิทยา)



สถานีสุวรรณภูมิ เวลา ๑๔.๓๐ น.



สถานีสงขลา เวลา ๑๔.๐๐ น.

จากเรดาร์ตรวจอากาศ จะพบว่ามีกลุ่มเมฆฝนกระจายบริเวณ ภาคเหนือ ภาคกลาง ภาคตะวันออก และภาคใต้

๔. สถานการณ์น้ำในอ่างเก็บน้ำขนาดใหญ่ ณ วันที่ ๒๑ ตุลาคม ๒๕๕๙ (ที่มา: กรมชลประทาน)

สภาพน้ำในอ่างเก็บน้ำขนาดใหญ่ ปริมาณน้ำในอ่างฯ ๔๗,๗๕๑ ล้าน ลบ.ม. คิดเป็นร้อยละ ๖๘ (ปริมาณน้ำใช้การได้ ๒๔,๒๒๔ ล้าน ลบ.ม. คิดเป็นร้อยละ ๕๑) ปริมาณน้ำในอ่างฯ เทียบกับปี ๒๕๕๘ (๔๐,๙๗๗ ล้าน ลบ.ม. คิดเป็นร้อยละ ๕๘) มากกว่าปี ๒๕๕๘ จำนวน ๖,๗๗๓ ล้าน ลบ.ม. ปริมาณน้ำไหลลงอ่างฯ จำนวน ๑๙๐.๒๖ ล้าน ลบ.ม. ปริมาณน้ำระบายจำนวน ๕๗.๙๘ ล้าน ลบ.ม. สามารถรับน้ำได้อีก ๒๒,๙๖๓ ล้าน ลบ.ม.

อ่างเก็บน้ำ	ปริมาณน้ำในอ่าง		ปริมาณน้ำใช้การได้		ปริมาณน้ำไหลลงอ่าง		ปริมาณน้ำระบาย		ปริมาณน้ำรับได้อีก (ล้าน ม. ^๓) (ความจุที่ รนส.- ปริมาณน้ำปัจจุบัน)
	ปริมาณ (ล้าน ม. ^๓)	% น้ำเก็บกัก	ปริมาณ (ล้าน ม. ^๓)	% น้ำใช้การ	วันนี้ (ล้าน ม. ^๓)	เมื่อวาน (ล้าน ม. ^๓)	วันนี้ (ล้าน ม. ^๓)	เมื่อวาน (ล้าน ม. ^๓)	
๑.ภูมิพล	๖,๖๑๖	๔๙	๒,๘๑๖	๒๙	๑๙.๑๐	๒๒.๓๔	๑.๐๐	๑.๐๐	๖,๘๔๖
๒.สิริกิติ์	๗,๕๖๙	๘๐	๔,๗๑๙	๗๑	๑๔.๓๕	๑๒.๐๒	๒.๐๐	๒.๐๐	๓,๐๗๑
๓.จุฬารัตน์	๑๔๕	๘๘	๑๐๘	๘๕	๐.๔๘	๐.๗๔	๐.๐๕	๐.๓๑	๖๒
๔.อุบลรัตน์	๒,๐๘๔	๘๖	๑,๕๐๓	๘๑	๑๗.๗๑	๑๘.๕๖	๑๐.๐๑	๑๐.๘๑	๓๔๗
๕.ลำปาว	๑,๑๖๔	๕๙	๑,๐๖๔	๕๗	๐.๐๐	๒.๔๔	๔.๕๔	๔.๕๘	๑,๒๘๖
๖.สิรินธร	๑,๕๗๕	๘๐	๗๔๔	๖๖	๕.๘๙	๓.๕๕	๐.๐๐	๐.๑๘	๓๙๑
๗.ป่าสักชลสิทธิ์	๙๐๖	๙๔	๙๐๓	๙๔	๒๐.๖๘	๒๖.๐๗	๐.๘๘	๑.๗๔	๕๔
๘.ศรีนครินทร์	๑๓,๑๔๓	๗๔	๒,๘๗๘	๓๘	๒๘.๐๕	๒๓.๔๖	๕.๐๑	๔.๗๘	๕,๗๐๗
๙.วชิราลงกรณ	๕,๖๐๓	๖๓	๒,๕๙๑	๔๔	๑๔.๗๐	๑๑.๖๒	๕.๐๐	๔.๙๗	๕,๓๙๗
๑๐.ขุนด่านปราการชล	๑๙๙	๘๙	๑๙๕	๘๙	๐.๕๔	๐.๕๐	๐.๐๔	๐.๐๔	๒๗
๑๑.รัชชประภา	๔,๖๓๒	๘๒	๓,๒๘๐	๗๗	๔๖.๖๗	๔๖.๖๗	๑๗.๓๑	๑๗.๓๑	๑,๙๘๘
๑๒.บางบาล	๓๗๗	๒๖	๑๐๑	๙	๑.๗๗	๐.๘๑	๑.๙๕	๑.๙๘	๑,๒๙๗

๕. สถานการณ์น้ำในประเทศ ณ วันที่ ๑๗ - ๒๑ ตุลาคม ๒๕๕๙ (ที่มา: กรมชลประทาน)

สถานี	แม่น้ำ	อำเภอ	จังหวัด	ระดับ ตลิ่ง (ม. รทก.)	ระดับน้ำ (ม.รทก.)					แนวโน้ม
					จันทร์	อังคาร	พุธ	พฤหัสบดี	ศุกร์	
					๑๗ ต.ค.	๑๘ ต.ค.	๑๙ ต.ค.	๒๐ ต.ค.	๒๑ ต.ค.	
P.๑	ปิง	เมือง	เชียงใหม่	๓.๗๐	๑.๔๐	๑.๓๘	๑.๓๓	๑.๓๒	๑.๓๖	เพิ่มขึ้น
W.๑C	วัง	เมือง	ลำปาง	๕.๒๐	๐.๗๑	๐.๑๗	๐.๐๓	-๐.๒๐	-๐.๒๕	ลดลง
Y.๔	ยม	เมือง	สุโขทัย	๗.๔๕	๔.๓๑	๓.๕๕	๓.๙๙	๓.๖๓	๓.๕๒	ลดลง
N.๖๗	น่าน	ชุมแสง	นครสวรรค์	๒๘.๓๐	๒๖.๘๓	๒๖.๗๖	๒๖.๖๑	๒๖.๔๗	๒๖.๓๓	ลดลง
C.๑๓	เจ้าพระยา	สรรพยา	ชัยนาท	๑๖.๓๔	๑๕.๗๐	๑๕.๗๐	๑๕.๗๘	๑๕.๘๐	๑๕.๙๐	เพิ่มขึ้น
M.๖A	มูล	สตึก	บุรีรัมย์	๕.๔๐	๖.๘๕	๖.๘๔	๖.๘๑	๖.๗๗	๖.๗๒	ล้นตลิ่ง
M.๗	มูล	เมือง	อุบลราชธานี	๗.๐๐	๖.๕๔	๖.๔๖	๖.๓๙	๖.๓๓	๖.๒๗	ลดลง
M.๑๙๑	ลำตะคอง	เมือง	นครราชสีมา	๓.๐๐	๑.๐๙	๐.๙๓	๑.๓๐	๑.๔๔	๑.๓๒	ลดลง
M.๑๕๙	ลำชี	จอมพระ	สุรินทร์	๑๑.๓๐	๗.๐๓	๗.๐๘	๖.๙๖	๖.๖๘	๖.๔๑	ลดลง
M.๙๕	ลำเสียวใหญ่	สุวรรณภูมิ	ร้อยเอ็ด	๓.๒๐	๓.๗๕	๓.๗๓	๓.๖๙	๓.๖๕	๓.๖๐	ล้นตลิ่ง
X.๖๔	คลองท่ามะ	ท่ามะ	ชุมพร	๑๗.๑๓	๘.๒๙	๑๐.๘๒	๙.๘๔	๑๐.๔๐	๘.๙๐	ลดลง
X.๑๔๙	คลองกลาย	นบพิตำ	นครศรีธรรมราช	๓๓.๙๖	๒๙.๐๑	๒๙.๐๗	๒๙.๐๖	๒๙.๒๘	๒๙.๒๒	ลดลง
X.๒๗๔	แม่น้ำโก-ลก	แว้ง	นราธิวาส	๒๒.๔๐	๑๘.๓๘	๑๘.๔๐	๑๘.๓๖	๑๘.๓๘	๑๘.๕๗	เพิ่มขึ้น
X.๓๗A	แม่น้ำตาปี	พระแสง	สุราษฎร์ธานี	๑๐.๗๖	๙.๘๓	๙.๘๓	๙.๘๘	๙.๙๕	๑๐.๐๔	เพิ่มขึ้น

*** ยังไม่ได้รับรายงาน

๖. สถานการณ์น้ำในพื้นที่ลุ่มน้ำโขง ณ วันที่ ๒๑ ตุลาคม ๒๕๕๙ (ที่มา:MRC: Mekong River Commission)

สถานี	ระดับตลิ่ง(เมตร)	ระดับน้ำ (เมตร)	ต่ำกว่าระดับตลิ่ง (เมตร)	แนวโน้ม
อ.เชียงแสน จ.เชียงราย	๑๒.๘๐	๒.๙๖	๙.๘๔	เพิ่มขึ้น
อ.เชียงคาน จ.เลย	๑๖.๐๐	๗.๒๐	๘.๘๐	ลดลง
อ.เมือง จ.หนองคาย	๑๒.๒๐	๔.๗๔	๗.๔๖	ลดลง
อ.เมือง จ.นครพนม	๑๒.๕๐	๔.๔๑	๘.๐๙	ลดลง
อ.เมือง จ.มุกดาหาร	๑๒.๐๐	๔.๗๕	๗.๒๕	เพิ่มขึ้น
อ.โขงเจียม จ.อุบลราชธานี	๑๔.๕๐	๖.๑๗	๘.๓๓	ลดลง

๖. สถานการณ์เตือนภัย Early Warning ณ วันที่ ๒๑ ตุลาคม ๒๕๕๙ (ที่มา: สำนักวิจัย พัฒนาและอุทกวิทยา กรมทรัพยากรน้ำ)

[เวลา ๐๘.๐๐ น. - ๑๕.๐๐ น.(วันนี้)]

การแจ้งเตือน	สถานี	การแจ้งเตือน
เตือนสีแดง (อพยพ)	-	-
เตือนสีเหลือง (เตือนภัย)	-	-
เตือนสีเขียว (เฝ้าระวัง)	-	-

*ได้รับข้อมูลจากทาง Social Media โดยโปรแกรม Line ศูนย์อุทกภัย ทน.

๗. เหตุการณ์วิกฤตน้ำปัจจุบัน ณ วันที่ ๒๑ ตุลาคม ๒๕๕๙ [เวลา ๐๘.๐๐ น. - ๑๕.๐๐ น.(วันนี้)]

ไม่มีสถานการณ์

๘. สถานการณ์อุทกภัย ณ วันที่ ๒๑ ตุลาคม ๒๕๕๙ (ที่มา : กรมป้องกันและบรรเทาสาธารณภัย)

จังหวัดที่ประกาศเขตการให้ความช่วยเหลือผู้ประสบภัยพิบัติกรณีฉุกเฉิน (อุทกภัย) ตั้งแต่ ๑๘ พ.ค. - ๒๑ ต.ค. ๒๕๕๙ ตามระเบียบ กระทรวงการคลังว่าด้วยเงินอุดหนุนราชการ เพื่อช่วยเหลือผู้ประสบภัยพิบัติกรณีฉุกเฉิน พ.ศ. ๒๕๕๖ จำนวน ๔๘ จังหวัด ๒๗๕ อำเภอ ๑,๒๒๓ ตำบล ๗,๕๘๑ หมู่บ้าน จังหวัดที่ปิดสถานการณ์แล้ว ๓๐ จังหวัด ๑๗๗ อำเภอ ๖๑๗ ตำบล ๓,๕๑๑ หมู่บ้าน ปัจจุบันยังคงมีจังหวัดที่ประกาศเขตการให้ความช่วยเหลือผู้ประสบภัยพิบัติกรณีฉุกเฉิน (อุทกภัย) จำนวน ๑๘ จังหวัด ๙๘ อำเภอ ๖๐๖ ตำบล ๔,๐๗๐ หมู่บ้าน (จ.พะเยา อุทัยธานี ชัยนาท กำแพงเพชร นครสวรรค์ พิษณุโลก สุโขทัย พิจิตร พระนครศรีอยุธยา ตาก บึงกาฬ สกลนคร ระยอง ระนอง ชัยภูมิ อ่างทอง และ สระบุรี และ จ.สิงห์บุรี)

๙. การคาดหมายลักษณะอากาศ ๗ วันข้างหน้า (ระหว่างวันที่ ๒๑ - ๒๗ ตุลาคม ๒๕๕๙)

ในช่วงวันที่ ๒๒-๒๓ ต.ค. ภาคเหนือ ภาคตะวันออกเฉียงเหนือ และภาคกลางเริ่มมีฝนเพิ่มขึ้น สำหรับภาคตะวันออกและภาคใต้ ยังคงมีฝนตกหนักบางแห่ง ในช่วงวันที่ ๒๔-๒๗ ต.ค. บริเวณภาคเหนือ ภาคตะวันออกเฉียงเหนือ และภาคกลาง มีฝนตกหนักบางแห่ง สำหรับภาคตะวันออก และภาคใต้ จะมีฝนตกหนักถึงหนักมากบางแห่ง ส่วนกรุงเทพมหานครและปริมณฑล ยังคงมีฝนตกตลอดช่วงกับมีฝนตกหนักบางแห่ง

สำหรับคลื่นลมบริเวณทะเลอันดามันและอ่าวไทยจะมีกำลังแรงขึ้นโดยมีคลื่นสูง ๒-๓ เมตรในช่วงวันที่ ๒๑-๒๔ ต.ค.

ข้อควรระวัง ในช่วงวันที่ ๒๓-๒๕ ต.ค. ภาคตะวันออก และภาคใต้ฝั่งตะวันตก ระวังอันตรายจากฝนตกหนักและฝนที่ตกสะสมไว้ด้วย สำหรับชาวเรือบริเวณทะเลอันดามันและอ่าวไทยตอนบน ควรขอให้เดินเรือด้วยความระมัดระวัง และเรือเล็กควรงดออกจากฝั่งในช่วงวันที่ ๒๑-๒๔ ต.ค.นี้

จึงเรียนมาเพื่อโปรดทราบ

นายวรศาสตร์ อภัยพงษ์
อธิบดีกรมทรัพยากรน้ำ