



รายงานสถานการณ์น้ำรายวัน

เสนอโดย

ศูนย์เมขลา

ศูนย์ป้องกันวิกฤติน้ำ

โทร. ๐๒-๒๗๑๖๐๐๐ ต่อ ๖๔๔๕

Line ID : mekhalawoc

## สารบัญ

### ๑) สรุปสถานการณ์น้ำ

๑.๑ นัยสำคัญประจำวัน

๑.๒ พื้นที่ที่คาดว่าจะมีฝนตกฟ้าคะนอง

๑.๓ สถานการณ์การเก็บน้ำในเขื่อนขนาดใหญ่

๑.๔ พื้นที่ที่ต้องให้ความสนใจเป็นพิเศษ

๑.๕ พื้นที่น้ำท่วม น้ำท่วมขัง น้ำป่าไหลหลาก และดินโคลนถล่ม

๑.๖ รายละเอียดข้อมูลสนับสนุน

๒) ปริมาณฝนสะสมปี พ.ศ. ๒๕๕๘ และ ๒๕๕๙ เทียบค่าเฉลี่ย ๓๐ ปี

๓) สถานการณ์น้ำในอ่างเก็บน้ำขนาดใหญ่ และขนาดกลาง

๔) สถานการณ์น้ำในลำน้ำ

๕) รายงานสถานการณ์น้ำรายลุ่มน้ำ

๖) รายงานระดับน้ำจากกล้อง CCTV



# สรุปสถานการณ์น้ำ



# ปริมาณฝนสะสมปี

พ.ศ. ๒๕๕๘ และ ๒๕๕๙

เทียบค่าเฉลี่ย ๓๐ ปี



สถานการณ์น้ำในอ่างเก็บน้ำ  
ขนาดใหญ่ และขนาดกลาง



# สถานการณ์น้ำในลำน้ำ



รายงานสถานการณ์น้ำ  
รายลุ่มน้ำ





ศูนย์ป้องกันวิกฤติน้ำ  
กรมทรัพยากรน้ำ  
กระทรวงทรัพยากรธรรมชาติและสิ่งแวดล้อม



## สถานการณ์น้ำในลุ่มน้ำยมและน่าน

วันที่ 9 พฤศจิกายน 2559

### สถานการณ์น้ำ

- แม่น้ำยม ที่สถานีวัดระดับน้ำสะพานบ้านน้ำโค้ง อ.เมือง จ.แพร่ ปริมาณน้ำไหลผ่าน 56 ลบ.ม./วินาที ระดับน้ำ + 1.17 ม.รทก. ต่ำกว่าตลิ่ง 7.03 เมตร
- แม่น้ำน่าน ที่สถานีวัดระดับน้ำสะพานบ้านเกยไชย อ.ชุมแสง จ.นครสวรรค์ ปริมาณน้ำไหลผ่าน 422 ลบ.ม./วินาที ระดับน้ำ +22.79 ม.รทก. ต่ำกว่าตลิ่ง 5.51 เมตร

### พื้นที่ประสบภัย จำนวน 1 จังหวัด ได้แก่

1. สุโขทัย



### ระดับน้ำของสถานีโทรมาตรในพื้นที่

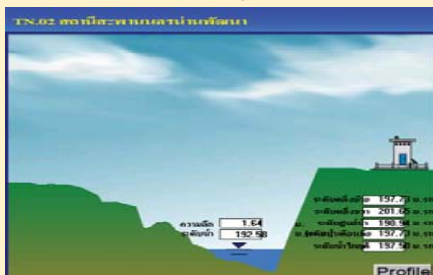
1. สถานีสะพานศรีสนาถ้อย อ.ศรีสนาถ้อย จ.สุโขทัย (เพิ่มขึ้น)



2. สถานีสะพานโพทะเล อ.โพทะเล จ.พิจิตร (ลดลง)



3. สถานีสะพานนครน่านพัฒนา อ.อุ้มผาง จ.น่าน (เพิ่มขึ้น)



4. สถานีสะพานสุพรรณกัลยา อ.เมือง จ.พิษณุโลก (เพิ่มขึ้น)



รวดเร็ว มีคุณภาพ โปร่งใส มีคุณธรรม

## รายงานสถานการณ์น้ำลุ่มน้ำยมและน่าน วันที่ 9 พฤศจิกายน 2559

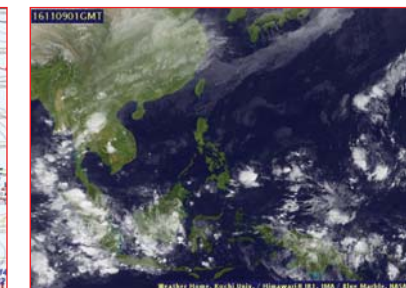
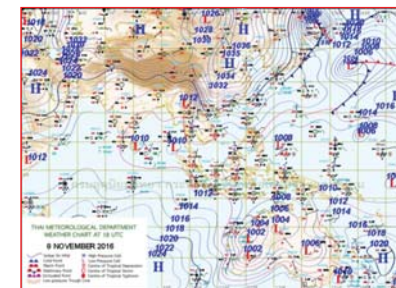
### 1) สภาพภูมิอากาศ

ลักษณะอากาศทั่วไป (ที่มา: กรมอุตุนิยมวิทยา)

พยากรณ์อากาศ 24 ชั่วโมงข้างหน้า ประเทศไทยตอนบนจะมีอากาศแปรปรวน โดยมีฝนตกต่อเนื่อง และมีฝนตกหนักบางแห่งในภาคเหนือ ภาคกลาง และภาคตะวันออกเฉียงเหนือจะมีฝนน้อยลงและอากาศจะเย็นลง ขอให้ประชาชนบริเวณดังกล่าวดูแลสุขภาพเนื่องจากอากาศที่เปลี่ยนแปลงไว้ด้วย ส่วนกรุงเทพมหานครและปริมณฑลยังคงมีฝนตกต่อเนื่องกับมีฝนตกหนักบางแห่ง

สำหรับภาคใต้จะมีฝนตกลดลง ส่วนคลื่นลมในอ่าวไทยจะมีกำลังแรงขึ้น โดยมีคลื่นสูง 2-3 เมตร และประชาชนที่อาศัยตามชายฝั่งควรรักษาความปลอดภัยจากคลื่นลมแรงที่พัดเข้าหาฝั่ง สำหรับชาวเรือควรเดินเรือด้วยความระมัดระวัง เรือเล็กควรออกจากฝั่งในช่วงวันที่ 9-11 พฤศจิกายน 2559

**สภาพอากาศภาคเหนือ** อากาศเย็นในตอนเช้า โดยมีฝนฟ้าคะนอง ร้อยละ 80 กับมีฝนตกหนักบางแห่ง ส่วนมากบริเวณจังหวัดเชียงราย พะเยา แพร่ น่าน อุตรดิตถ์ สุโขทัย พิษณุโลก และเพชรบูรณ์ อุณหภูมิต่ำสุด 22-24 องศาเซลเซียส อุณหภูมิสูงสุด 29-33 องศาเซลเซียส บริเวณยอดดอยอากาศหนาว อุณหภูมิต่ำสุด 9-14 องศาเซลเซียส ผลคาดการณ์ปริมาณน้ำฝนล่วงหน้า 1-7 วัน ในช่วงวันที่ 8-10 พ.ย. ฝนฟ้าคะนอง ร้อยละ 60-70 ของพื้นที่ กับมีฝนตกหนักบางแห่ง หลังจากนั้นอากาศจะเย็นลง อุณหภูมิต่ำสุด 18-22 องศาเซลเซียส อุณหภูมิสูงสุด 28-33 องศาเซลเซียส ลมตะวันออกเฉียงเหนือ ความเร็ว 10-30 กม./ชม. ส่วนในช่วงวันที่ 11-14 พ.ย. อากาศเย็นกับมีหมอกในตอนเช้า อุณหภูมิจะลดลง 2-4 องศา อุณหภูมิต่ำสุด 18-23 องศาเซลเซียส อุณหภูมิสูงสุด 29-31 องศาเซลเซียส



### 2) สถานการณ์ฝน

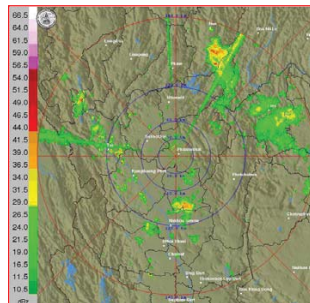
จากข้อมูลสถานการณ์ฝนในพื้นที่ลุ่มน้ำยมและน่านของวันที่ 9 พฤศจิกายน 2559 จากกรมทรัพยากรน้ำ กรมอุตุนิยมวิทยา กรมชลประทาน และสถาบันสารสนเทศทรัพยากรน้ำและการเกษตร (องค์การมหาชน) พบว่า มีฝนตกเล็กน้อยถึงหนักในบางพื้นที่ โดยบริเวณ จ.แพร่ จ.น่าน จ.อุตรดิตถ์ จ.สุโขทัย จ.พิษณุโลก และจ.พิจิตร มีปริมาณฝน 0.1 – 64.0 มม.



ข้อมูลสถานการณ์ฝนในพื้นที่ลุ่มน้ำยมและน่าน ณ วันที่ 9 พฤศจิกายน 2559 เวลา 07.00 น.

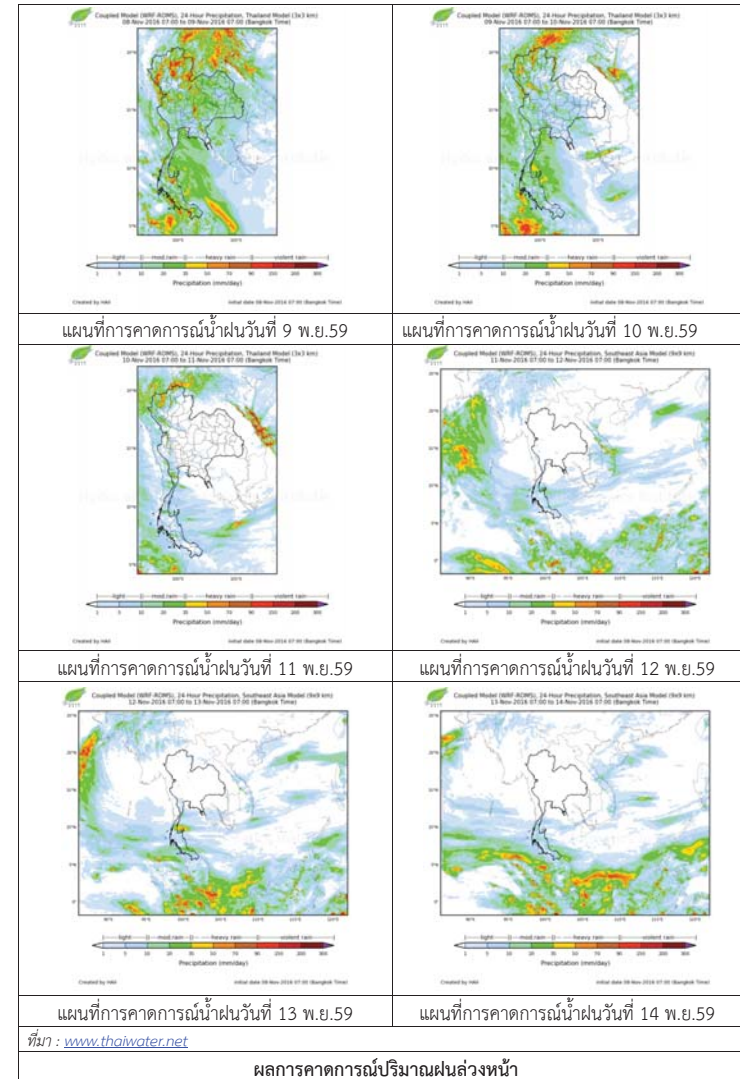
ลำดับ	สถานี	9 พ.ย. 2559
1	ต.นาจักร อ.เมือง จ.แพร่	38.4
2	อ.ลอง จ.แพร่	28.8
3	อ.สูงเม่น จ.แพร่	25.1
4	อ.เด่นชัย จ.แพร่	14.7
5	อ.หนองไข่มวง จ.แพร่	29.3
6	อ.เด่นชัย จ.แพร่	23.5
7	ต.เวียงต้า อ.ลอง จ.แพร่	64.0
8	อ.ปัว จ.น่าน	6.4
9	อ.เชียงกลาง จ.น่าน	21.6
10	อ.สองแคว จ.น่าน	7.1
11	อ.เฉลิมพระเกียรติ จ.น่าน	19.5
12	อ.ท่าวังผา จ.น่าน	23.5
13	อ.เมือง จ.อุตรดิตถ์	17.9
14	อ.พิชัย จ.อุตรดิตถ์	14.5
15	อ.ตรอน จ.อุตรดิตถ์	12.2
16	อ.ลับแล จ.อุตรดิตถ์	24.0
17	อ.ปากท่า จ.อุตรดิตถ์	29.0
18	อ.บ้านโคก จ.อุตรดิตถ์	15.3
19	อุทยานภูสอยดาว จ.อุตรดิตถ์	34.1
20	อ.ศรีสำโรง จ.สุโขทัย	0.3
21	อ.พรหมพิราม จ.พิษณุโลก	10
22	อ.ชาติตระการ จ.พิษณุโลก	31.6
23	อ.เมือง จ.พิจิตร	0.1

หมายเหตุ “ฝ” คือ ฝนวัดปริมาณไม่ได้ (ต่ำกว่า 0.1 มิลลิเมตร)



ภาพเรดาร์ตรวจอากาศ “พิษณุโลก” ณ วันที่ 9 พฤศจิกายน 2559 (ที่มา : กรมอุตุนิยมวิทยา)

สถานการณ์น้ำฝน



ที่มา : [www.thaiwater.net](http://www.thaiwater.net)

ผลการคาดการณ์ปริมาณฝนล่วงหน้า

3) ข้อมูลปริมาณน้ำในลำน้ำ

ลุ่มน้ำยมและน่าน ปัจจุบันสถานการณ์น้ำในลำน้ำโดยทั่วไปยังคงอยู่ในภาวะปกติ (ระดับน้ำต่ำกว่าระดับตลิ่งต่ำสุด) ระดับน้ำในลำน้ำส่วนใหญ่มีแนวโน้มลดลง

สถานการณ์น้ำท่า (5 – 9 พ.ย. 2559 ที่มา: กรมชลประทาน)

สถานี	แม่น้ำ	อำเภอ	จังหวัด	ระดับตลิ่ง	เสาร	อาทิตย	จันทร์	อังคาร	พุธ
				ปริมาณน้ำ (ลบ.ม./วิ.)	5 พ.ย.	6 พ.ย.	7 พ.ย.	8 พ.ย.	9 พ.ย.
Y.14	ยม	ศรีสังขาลย์	สุโขทัย	12.00	2.20	2.15	2.10	1.99	1.95
				2,319	80.00	76.00	72.00	63.75	60.75
Y.4	ยม	เมือง	พิษณุโลก	7.45	3.00	2.90	3.51	2.70	2.65
				565	103.70	98.20	133.13	88.00	85.50
Y.5	ยม	โพทะเล	พิจิตร	8.25	6.74	6.63	6.50	6.33	6.26
				652	287.54	283.54	278.60	272.10	269.30
N.60	น่าน	ตรอน	อุตรดิตถ์	9.70	0.34	0.29	0.33	0.24	0.25
				2,055	78.00	71.75	76.75	65.50	66.75
N.22	น่าน	วัดโบสถ์	พิษณุโลก	9.17	0.15	0.20	0.25	0.25	0.55
				476	11.50	12.75	14.00	14.00	21.50
N.7A	น่าน	บางมูลนาก	พิจิตร	10.78	3.27	2.73	2.31	2.03	2.23
				1,152	250.95	205.05	170.25	149.25	164.25

ข้อมูลระดับน้ำจากระบบตรวจวัดสภาพทางไกลอัตโนมัติลุ่มน้ำยมและน่าน กรมทรัพยากรน้ำประจำวัน  
ที่ 8 พฤศจิกายน 2559 เวลา 06.00 น. ระดับน้ำที่สถานีโทรมาตรส่วนใหญ่มีแนวโน้มเพิ่มขึ้น

ข้อมูลระดับน้ำ (8 – 9 พ.ย. 2559 ที่มา: กรมทรัพยากรน้ำ)

สถานี	ตำบล	อำเภอ	จังหวัด	ระดับตลิ่ง (ต่ำสุด)	อังคาร	พุธ	แนวโน้ม (เพิ่ม/ลด)
					8 พ.ย.	9 พ.ย.	
สะพานครน่านพัฒนา	ฝายแก้ว	ภูเพียง	น่าน	197.73	192.46	192.58	เพิ่มขึ้น
สะพานท่าเสา	ท่าเสา	เมือง	อุตรดิตถ์	56.91	52.39	52.39	ทรงตัว
สะพานบ้านวังโป่ง	ฝักขวง	ทองแสนขัน	อุตรดิตถ์	93.07	90.43	90.44	เพิ่มขึ้น
สะพานสุพรรณกัลยา	วัดจันทร์	เมือง	พิษณุโลก	44.52	35.39	35.41	เพิ่มขึ้น
สะพานเฉลิมพระเกียรติ 72 พรรษา	เนินมะกอก	บางมูลนาก	พิจิตร	27.23	31.45	31.45	ทรงตัว
สะพานมหาโพธิ์	ป่าเมต	เมือง	แพร่	152.33	147.52	147.52	ทรงตัว
สะพานศรีสังขาลย์	หาดเสี้ยว	ศรีสังขาลย์	สุโขทัย	71.78	62.12	62.56	เพิ่มขึ้น
สะพานบ้านแม่น้ำ	บ้านด่าน	บ.ด่านลานหอย	สุโขทัย	74.36	73.22	73.22	ทรงตัว
สะพานบ้านบางระกำ	บางระกำ	บางระกำ	พิษณุโลก	37.23	33.79	33.79	ทรงตัว
สะพานบ้านโพทะเล	โพทะเล	โพทะเล	พิจิตร	31.63	26.51	26.47	ลดลง



สถานีสะพานศรีสังขาลย์ อ.ศรีสังขาลย์ จ.สุโขทัย (ลุ่มน้ำยม)



สถานีสะพานพระแม่ย่า อ.เมือง จ.สุโขทัย (ลุ่มน้ำยม)



สถานีสะพานท่าเสา อ.เมือง จ.อุตรดิตถ์ (ลุ่มน่าน)



สถานีสะพานเฉลิมพระเกียรติ ร.9 72 พรรษา อ.บางมูลนาก จ.พิจิตร (ลุ่มน่าน)

ปริมาณน้ำในลำน้ำในพื้นที่ลุ่มน้ำยมและน่าน

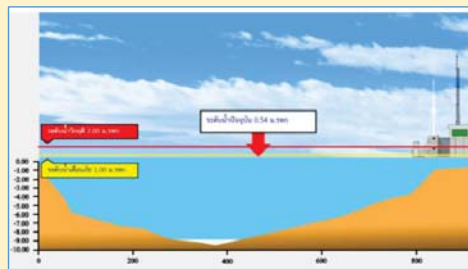
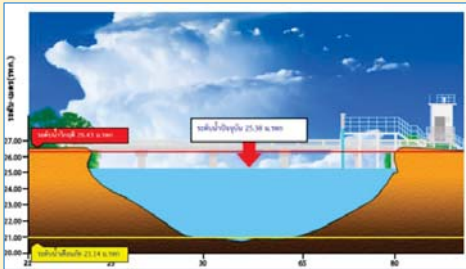
สถานการณ์น้ำ

- แม่น้ำเจ้าพระยาที่สถานีวัดระดับน้ำ C2 อ.เมือง จ.นครสวรรค์ มีปริมาณน้ำไหลผ่าน 938 ลบ.ม./วินาที ระดับน้ำ + 20.83 ม.รทก. ต่ำกว่าตลิ่ง 5.37 เมตร
- เขื่อนเจ้าพระยามีปริมาณน้ำไหลผ่าน 701 ลบ.ม./วินาที ระดับน้ำเหนือเขื่อน + 16.75 ม.รทก. ระดับน้ำท้ายเขื่อน + 10.43 ม.รทก.

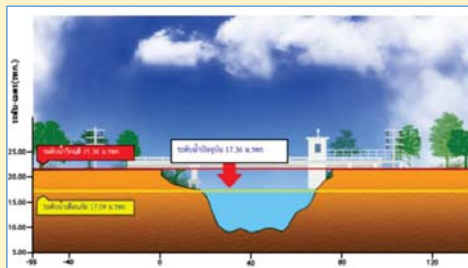


สถานีเฝ้าระวังอุทกภัย ได้แก่

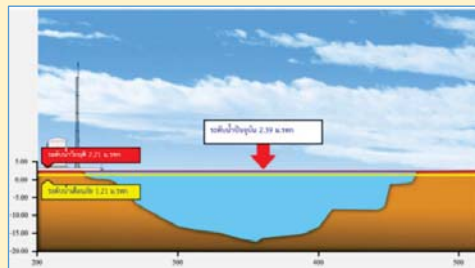
1. สถานีบ้านห้วยมหการ อ.ท่าตะโก นครสวรรค์ (ลดลง)
2. สถานีป้อมพระจุล จ.สมุทรปราการ



3. สถานี อ. เมือง จ.อุทัยธานี (เพิ่มขึ้น)



4. สถานี อ. เมือง จ.ปทุมธานี (ทรงตัว)



รายงานสถานการณ์น้ำกลุ่มน้ำเจ้าพระยา

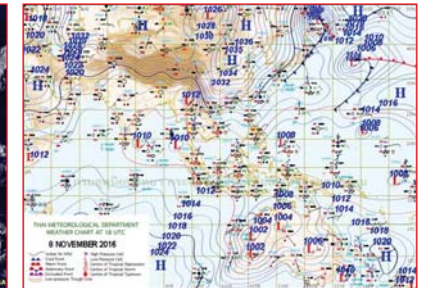
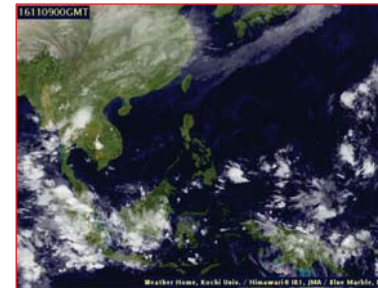
วันที่ 9 พฤศจิกายน 2559

1) สภาพภูมิอากาศ

ลักษณะอากาศทั่วไป (ที่มา: กรมอุตุนิยมวิทยา)

พยากรณ์อากาศ 24 ชั่วโมงข้างหน้า ประเทศไทยตอนบนจะมีอากาศแปรปรวน โดยมีฝนตกต่อเนื่องและมีฝนตกหนักบางแห่งในภาคเหนือ ภาคกลาง และภาคตะวันออก ส่วนภาคตะวันออกเฉียงเหนือจะมีฝนน้อยลง และอากาศจะเย็นลง ขอให้ประชาชนบริเวณดังกล่าวดูแลรักษาสุขภาพเนื่องจากอากาศที่เปลี่ยนแปลงไว้ด้วย ส่วนกรุงเทพมหานครและปริมณฑลยังคงมีฝนตกต่อเนื่องกับมีฝนตกหนักบางแห่ง

สภาพอากาศภาคกลาง มีเมฆเป็นส่วนมาก กับมีฝนฟ้าคะนอง ร้อยละ 70 ของพื้นที่ กับมีฝนตกหนักบางแห่ง ส่วนมากบริเวณจังหวัดนครสวรรค์ อุทัยธานี ชัยนาท สิงห์บุรี ลพบุรี สระบุรี และพระนครศรีอยุธยา อุณหภูมิต่ำ 23-33 องศาเซลเซียส ลมตะวันออกเฉียงใต้ ความเร็ว 15-30 กม./ชม. ในช่วงวันที่ 8-10 พ.ย. มีฝนฟ้าคะนอง ร้อยละ 40-60 ของพื้นที่ กับมีฝนตกหนักบางแห่ง อุณหภูมิต่ำ 22-34 องศาเซลเซียส ส่วนในช่วงวันที่ 11-14 พ.ย. มีอากาศเย็นกับมีหมอกบางในตอนเช้า อุณหภูมิจะลดลง 1-3 องศา อุณหภูมิต่ำ 20-33 องศาเซลเซียส ลมตะวันออกเฉียงเหนือ ความเร็ว 15-30 กม./ชม.



แผนที่อากาศ วันที่ 9 พ.ย. 2559 เวลา 07.00 น.

ภาพถ่ายจากดาวเทียม วันที่ 9 พ.ย. 2559

2) สถานการณ์ฝน

จากข้อมูลสถานการณ์ฝนในพื้นที่กลุ่มน้ำเจ้าพระยาของวันที่ 9 พฤศจิกายน 2559 จากกรมทรัพยากรน้ำ กรมอุตุนิยมวิทยา กรมชลประทาน และสถาบันสารสนเทศทรัพยากรน้ำและการเกษตร (องค์การมหาชน) พบว่ามีฝนตกในพื้นที่จังหวัดนครสวรรค์ ชัยนาท นครปฐม นนทบุรี ปทุมธานี สมุทรปราการ และกรุงเทพฯ

ข้อมูลสถานการณ์ฝนในพื้นที่ลุ่มน้ำเจ้าพระยา ณ วันที่ 9 พฤศจิกายน 2559 เวลา 07.00 น.

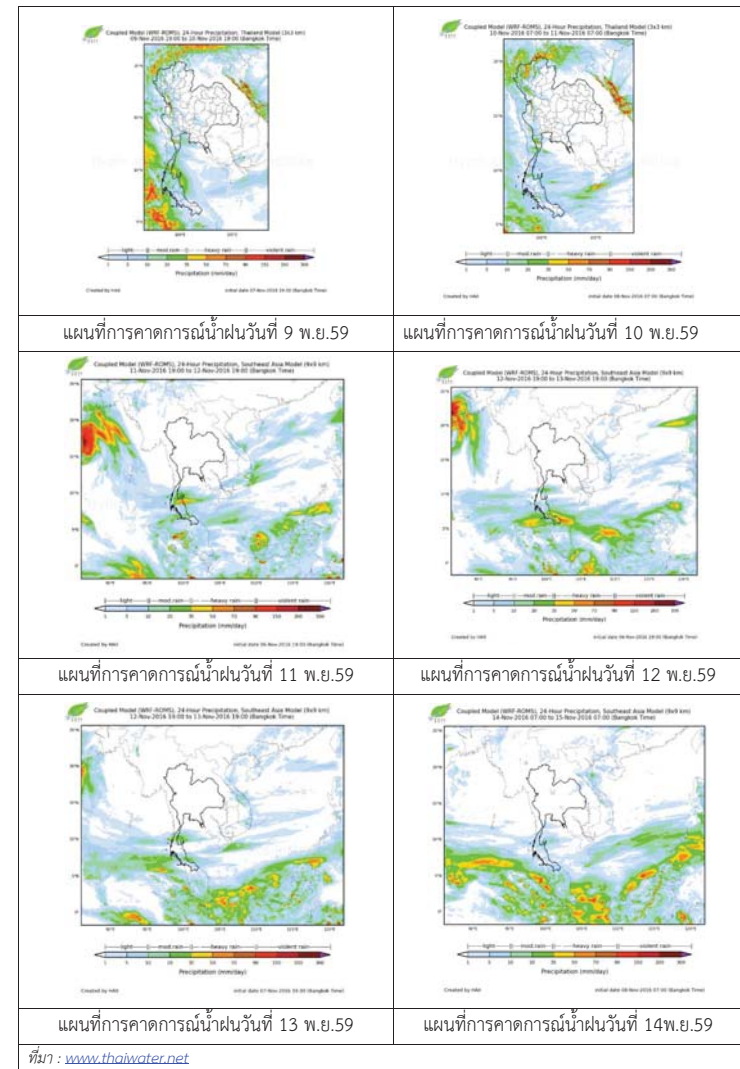
ลำดับ	สถานี	9 พ.ย. 2559
1	อ.ตากฟ้า จ.นครสวรรค์	31.2
2	อ.ท่าตะโก จ.นครสวรรค์	11.2
3	อ.สรรพยาจ.ชัยนาท	2.7
4	อ.วัดสิงห์ จ.ชัยนาท	32.2
5	อ.หนองเสือ จ.ปทุมธานี	10.0
6	อ.บางพลี จ.สมุทรปราการ	5.0
7	อ.กำแพงแสน จ.นครปฐม	11.3
8	อ.ไทรน้อย จ.นนทบุรี	“ฝ”
9	กองกำกับการสายตรวจ	8.5
10	สำนักงานเขตหนองจอก	16.0
11	สนามบินดอนเมือง กทม.	2.0

หมายเหตุ “ฝ” คือ ฝนวัดปริมาณไม่ได้ (ต่ำกว่า 0.1 มิลลิเมตร)



ภาพเรดาร์ตรวจอากาศ “ชัยนาท” ณ วันที่ 9 พฤศจิกายน 2559 (ที่มา : กรมอุตุนิยมวิทยา)

สถานการณ์น้ำฝน



3) ข้อมูลปริมาณน้ำในลำน้ำ

ลุ่มน้ำเจ้าพระยา ปัจจุบันสถานการณ์น้ำในลำน้ำโดยทั่วไปยังคงอยู่ในภาวะปกติ และมีแนวโน้มลดลงอย่างต่อเนื่อง

สถานการณ์น้ำท่า (5 พ.ย. – 9 พ.ย. 2559 ที่มา: กรมชลประทาน)

สถานี	แม่น้ำ	อำเภอ	จังหวัด	ระดับ	เสาร์	อาทิตย์	จันทร์	อังคาร	พุธ
				ตลิ่ง	5	6	7	8	9
				ปริมาณ	พ.ย.	พ.ย.	พ.ย.	พ.ย.	พ.ย.
				น้ำ(ลบ.					
				ม./วิ.)					
C.2	เจ้าพระยา	เมือง	นครสวรรค์	26.20	21.92	21.68	21.36	21.03	20.83
				3,590	1,322	1,235	1,120	1,004	938
C.13	เขื่อนเจ้าพระยา	สรรพยา	ชัยนาท	15.77	16.75	16.75	16.75	16.75	16.75
				2,840	1,004	913	800	715	701
C.3	เจ้าพระยา	เมือง	สิงห์บุรี	11.70	8.99	8.67	8.29	8.00	7.92
				2,340	1,038	925	808	724	700
C.35	เจ้าพระยา	พระนครศรีอยุธยา	พระนครศรีอยุธยา	4.58	3.02	2.84	2.66	2.55	2.38
				1,155	750	705	660	633	591
C.36	คลองบางหลวง	บางบาล	พระนครศรีอยุธยา	4.00	3.83	3.60	3.38	3.18	2.95
				404	385	360	336	314	289
C.37	คลองบางบาน	บางบาล	พระนครศรีอยุธยา	3.80	3.12	2.92	2.72	2.56	2.33
				134	105	96	87	80	71

สถานีสะพานพระพุทธยอดฟ้า ต.วัดกัลยาณ์ อ.ธนบุรี จ.กรุงเทพฯ (ลุ่มน้ำเจ้าพระยา)



สถานีสะพานปรีดี-ธำรง ต.พักร้อ อ.พระนครศรีอยุธยา จ.พระนครศรีอยุธยา (ลุ่มน้ำเจ้าพระยา)



สถานีโคกจันทรี - ต.โพธิ์นางคำ อ.สรรพยา จ.ชัยนาท (ลุ่มน้ำเจ้าพระยา)



สถานีบ้านยางมณี ต.องครักษ์ อ.โพธิ์ทอง จ.อ่างทอง (ลุ่มน้ำเจ้าพระยา)



ปริมาณน้ำในลำน้ำของคลองต่างๆ ในพื้นที่ลุ่มน้ำเจ้าพระยา



ศูนย์ป้องกันวิกฤติน้ำ  
กรมทรัพยากรน้ำ  
กระทรวงทรัพยากรธรรมชาติและสิ่งแวดล้อม



## สถานการณ์น้ำในพื้นที่ลุ่มน้ำ บางปะกง

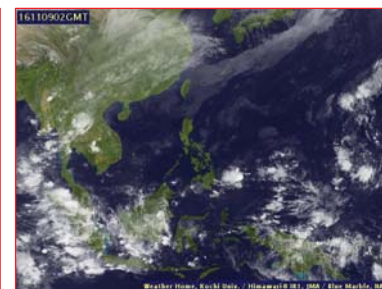
## รายงานสถานการณ์น้ำลุ่มน้ำบางปะกง วันที่ 9 พฤศจิกายน 2559

### 1) สภาพภูมิอากาศ

ลักษณะอากาศทั่วไป (ที่มา: กรมอุตุนิยมวิทยา)

พยากรณ์อากาศ 24 ชั่วโมงข้างหน้า ประเทศไทยตอนบนจะมีอากาศแปรปรวน โดยมีฝนตกต่อเนื่อง และมีฝนตกหนักบางแห่งในภาคเหนือ ภาคกลาง และภาคตะวันออกเฉียงเหนือจะมีฝนน้อยลงและอากาศจะเย็นลง ขอให้ประชาชนบริเวณดังกล่าวดูแลสุขภาพเนื่องจากอากาศที่เปลี่ยนแปลงไว้ด้วย ส่วนกรุงเทพมหานครและปริมณฑลยังคงมีฝนตกต่อเนื่องกับมีฝนตกหนักบางแห่ง

สภาพอากาศภาคตะวันออกเฉียงเหนือ มีเมฆเป็นส่วนมาก กับมีฝนฟ้าคะนอง ร้อยละ 70 ของพื้นที่ กับมีฝนตกหนักบางแห่ง บริเวณจังหวัดปราจีนบุรี สระแก้ว ฉะเชิงเทรา ชลบุรี และระยอง อุณหภูมิต่ำสุด 23-25 องศาเซลเซียส อุณหภูมิสูงสุด 31-32 องศาเซลเซียส ผลคาดการณ์ปริมาณน้ำฝนล่วงหน้า 1-7 วัน ในวันที่ 9 พ.ย. มีฝนฟ้าคะนอง ร้อยละ 60-70 ของพื้นที่ กับมีฝนตกหนักบางแห่ง หลังจากนั้นอากาศจะเย็นลง



แผนที่อากาศ วันที่ 9 พ.ย. 2559 เวลา 07.00 น.

ภาพถ่ายจากดาวเทียม วันที่ 9 พ.ย. 2559

### 2) สถานการณ์ฝน

จากข้อมูลสถานการณ์ฝนในพื้นที่ลุ่มน้ำบางปะกงของวันที่ 9 พฤศจิกายน 2559 จากกรมทรัพยากรน้ำ กรมอุตุนิยมวิทยา และสถาบันสารสนเทศทรัพยากรน้ำและการเกษตร (องค์การมหาชน) พบว่า มีฝนตกปานกลางถึงหนักในบางพื้นที่ โดยบริเวณอำเภอบางปะกง เมือง บางน้ำเปรี้ยว ท่าตะเกียบ วังเย็น และอำเภอท่ากระดาน จังหวัดฉะเชิงเทรา บริเวณอำเภอกิ่งเกาะจันทร์ เมืองชลบุรี และอำเภอบ่อทอง จังหวัดชลบุรี บริเวณอำเภอเมือง บ้านนา และอำเภอเมืองนครนายก จังหวัดนครนายก อำเภอบ้านสร้าง จังหวัดปราจีนบุรี และอำเภอแก่งคอย จังหวัดสระบุรี มีปริมาณฝน 0.0 – 44.5 มม.

วันที่ 9 พฤศจิกายน 2559

### สถานการณ์น้ำ

ลุ่มน้ำบางปะกง ปัจจุบันสถานการณ์น้ำในลำน้ำ โดยทั่วไปยังคงอยู่ในภาวะปกติ (ระดับน้ำต่ำกว่าระดับตลิ่งต่ำสุด) ระดับน้ำในลำน้ำส่วนใหญ่มีแนวโน้มเพิ่มขึ้น

### พื้นที่ประสบอุทกภัยในพื้นที่ลุ่มน้ำบางปะกง

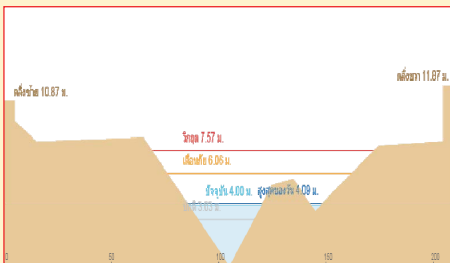
- ไม่มีพื้นที่ประสบอุทกภัย



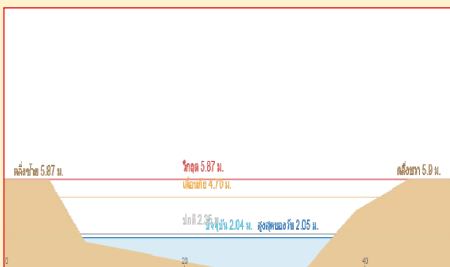
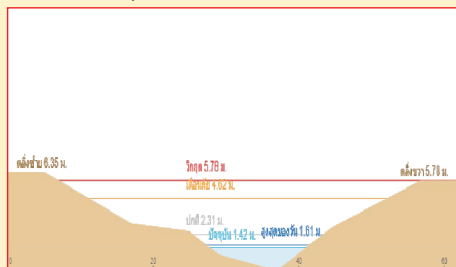
### ระดับน้ำของสถานีโทรมาตรในพื้นที่

1.สถานีบ้านโสธร อ. เมือง จ.ฉะเชิงเทรา (ลดลง)

2.สถานีบ้านใหม่ อ. เมือง จ.นครนายก (ทรงตัว)



3. สถานีบ้านทุ่งยายชี อ.ท่าตะเกียบ จ.ฉะเชิงเทรา (เพิ่มขึ้น) 4. สถานีบ้านป่าขะ อ. บ้านนา จ.นครนายก (ทรงตัว)

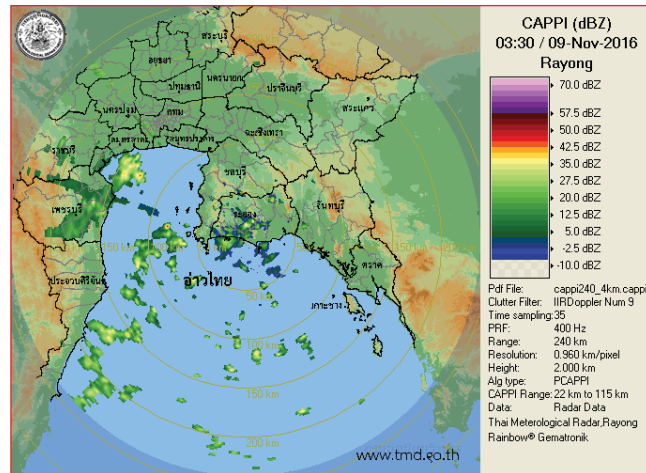


รวดเร็ว มีคุณภาพ โปร่งใส มีคุณธรรม

ข้อมูลสถานการณ์ฝนในพื้นที่ลุ่มน้ำบางปะกง ณ วันที่ 9 พฤศจิกายน 2559 เวลา 07.00 น.

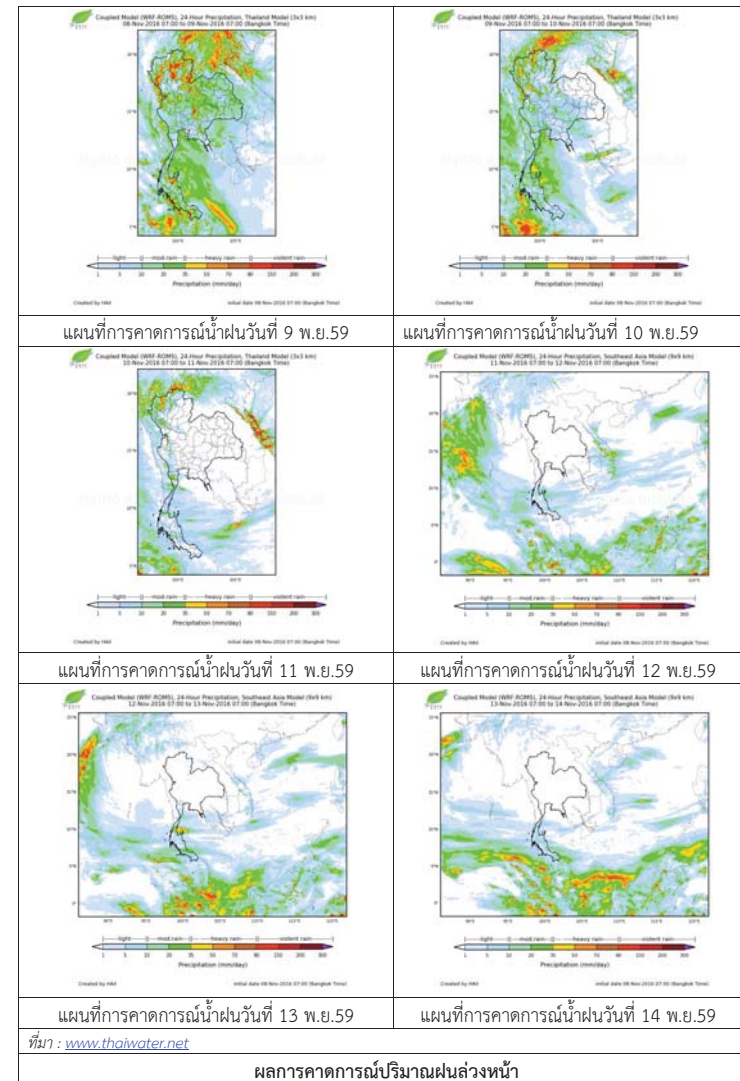
ลำดับ	สถานี	9 พ.ย. 2559
1	บ้านท่าข้าม ต.บ้านท่าข้าม อ.บางปะกง จ.ฉะเชิงเทรา	4.5
2	บ้านโสมร ต.หน้าเมือง อ.เมือง จ.ฉะเชิงเทรา	14.5
3	บ้านบางขาก ต.บางขาก อ.บางน้ำเปรี้ยว จ.ฉะเชิงเทรา	25.3
4	บ้านโยธะกา ต.บางเตย อ.บ้านสร้าง จ.ปราจีนบุรี	0.3
5	บ้านใหม่ ต.ศรีนาวา อ.เมือง จ.นครนายก	0.0
6	บ้านทุ่งยายชี ต.ท่าตะเกียบ อ.ท่าตะเกียบ จ.ฉะเชิงเทรา	7.5
7	บ้านทุ่งกระทราย ต.เกาะจันทร์ อ.กิ่งเกาะจันทร์ จ.ชลบุรี	1.3
8	บ้านป่าชะ ต.ป่าชะ อ.บ้านนา จ.นครนายก	9.0
9	บ้านวังกะจะ ต.วังเย็น อ.แปลงยาว จ.ฉะเชิงเทรา	15.8
10	บ้านชะอม ต.ชะอม อ.แก่งคอย จ.สระบุรี	56.5
11	บ้านช่องมะเฟือง ต.หนองรี อ.เมืองชลบุรี จ.ชลบุรี	8.0
12	บ้านช่อง ต.วัดสุวรรณ อ.ปอทอง จ.ชลบุรี	0.8
13	บ้านชำป่างาม ต.ท่ากระดาน อ.สนมชัยเขต จ.ฉะเชิงเทรา	4.5
14	บ้านนางรอง ต.สาธิตา อ.เมืองนครนายก จ.นครนายก	60.3

หมายเหตุ “ฝ” คือ ฝนวัดปริมาณไม่ได้ (ต่ำกว่า 0.1 มิลลิเมตร)



ภาพเรดาร์ตรวจอากาศ “ระยอง” ณ วันที่ 9 พฤศจิกายน 2559 (ที่มา : กรมอุตุนิยมวิทยา)

สถานการณ์น้ำฝน



3) ข้อมูลปริมาณน้ำในลำน้ำ

ลุ่มน้ำบางปะกง ปัจจุบันสถานการณ์น้ำในลำน้ำโดยทั่วไปยังคงอยู่ในภาวะปกติ (ระดับน้ำต่ำกว่าระดับตลิ่งต่ำสุด) ระดับน้ำในลำน้ำส่วนใหญ่มีแนวโน้มเพิ่มขึ้น

สถานการณ์น้ำท่า (5 พ.ย. – 9 พ.ย. 2559 ที่มา: กรมชลประทาน)

สถานี	อำเภอ	จังหวัด	ระดับตลิ่ง	เสาร์	อาทิตย์	จันทร์	อังคาร	พุธ
			ปริมาณน้ำ (ลบ.ม./วิ.)	พ.ย.	พ.ย.	พ.ย.	พ.ย.	พ.ย.
Kgt.19A	พนัสนิคม	ชลบุรี	4.8	1.94	1.92	1.73	1.80	1.81
			*	*	*	*	*	*
Kgt.30	เทศบาลเมือง	ฉะเชิงเทรา	1.7	-0.30	-0.58	-0.69	-0.59	-0.53
			*	*	*	*	*	*
Ny.1B	เมือง	นครนายก	8.81	4.24	4.25	4.20	4.35	4.60
			206	9.00	9.25	8.00	11.80	19.00
Ny.3	บ้านนา	นครนายก	6.26	1.51	1.50	1.49	1.56	1.79
			67.2	2.74	2.68	2.62	3.04	4.44
Ny.4	เมือง	ปราจีนบุรี	3.37	0.80	0.77	0.75	0.84	0.95
			177	7.20	6.66	6.30	7.92	10.60
Ny.7	เมือง	นครนายก	5.38	3.44	3.62	3.55	3.72	3.86
			*	*	*	*	*	*

หมายเหตุ \* ไม่มีข้อมูล

ข้อมูลระดับน้ำจากระบบตรวจวัดสภาพทางไกลอัตโนมัติลุ่มน้ำบางปะกง-ปราจีนบุรี กรมทรัพยากรน้ำ ประจำวันที่ 9 พฤศจิกายน 2559

ข้อมูลระดับน้ำ (7 พ.ย. – 9 พ.ย. 2559 ที่มา: กรมทรัพยากรน้ำ)

สถานี	ตำบล	อำเภอ	จังหวัด	ระดับตลิ่ง (ต่ำสุด)	จันทร์	อังคาร	พุธ	แนวโน้ม (เพิ่ม/ลด)
					7 พ.ย.	8 พ.ย.	9 พ.ย.	
บ้านท่าข้าม	บ้านท่าข้าม	บางปะกง	ฉะเชิงเทรา	14.48	0.93	0.93	0.93	ทรงตัว
บ้านไสร	หน้าเมือง	เมือง	ฉะเชิงเทรา	9.85	0.66	0.68	0.63	ลดลง
บ้านบางขนาก	บางขนาก	บางน้ำเปรี้ยว	ฉะเชิงเทรา	9.58	0.60	0.56	0.52	ลดลง
บ้านโอยะกา	บางเตย	บ้านสร้าง	ปราจีนบุรี	10.87	3.55	3.48	3.53	เพิ่มขึ้น
บ้านใหม่	ศรีนาวา	เมือง	นครนายก	7.57	0.00	0.00	0.00	ทรงตัว
บ้านทุ่งยายชี	ท่าตะเกียบ	ท่าตะเกียบ	ฉะเชิงเทรา	5.78	1.39	1.39	1.44	เพิ่มขึ้น
บ้านทุ่งกระทราย	เกาะจันทร์	กึ่งเกาะจันทร์	ชลบุรี	9.18	1.54	1.86	1.96	ลดลง
บ้านป่าชะ	ป่าชะ	บ้านนา	นครนายก	5.87	2.04	2.04	2.04	ทรงตัว



ปริมาณน้ำสถานีเชิงสะพานฉะเชิงเทรา ต.หน้าเมือง อ.เมือง จ.ฉะเชิงเทรา (ลุ่มน้ำบางปะกง)





ศูนย์ป้องกันวิกฤติน้ำ  
กรมทรัพยากรน้ำ  
กระทรวงทรัพยากรธรรมชาติและสิ่งแวดล้อม



## สถานการณ์น้ำในพื้นที่ลุ่มน้ำ ทะเลสาบสงขลา

### รายงานสถานการณ์น้ำลุ่มน้ำทะเลสาบสงขลา วันที่ 9 พฤศจิกายน 2559

วันที่ 9 พฤศจิกายน 2559

#### สถานการณ์น้ำ

- ลุ่มน้ำทะเลสาบสงขลา ปัจจุบันสถานการณ์น้ำในลำน้ำโดยทั่วไปยังคงอยู่ในภาวะปกติ (ระดับน้ำต่ำกว่าระดับตลิ่งต่ำสุด) ระดับน้ำในลำน้ำส่วนใหญ่มีแนวโน้มลดลง

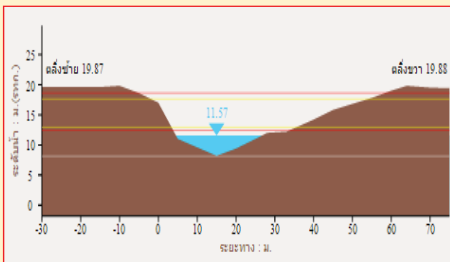
#### พื้นที่ประสบอุทกภัยในพื้นที่ลุ่มน้ำทะเลสาบสงขลา

- ไม่มีพื้นที่ประสบอุทกภัย

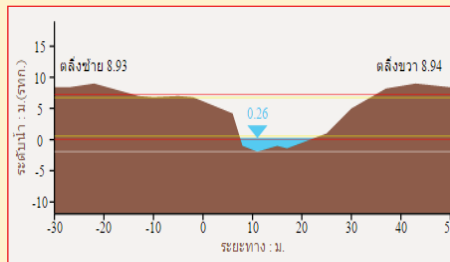


#### ระดับน้ำของสถานีโทรมาตรในพื้นที่

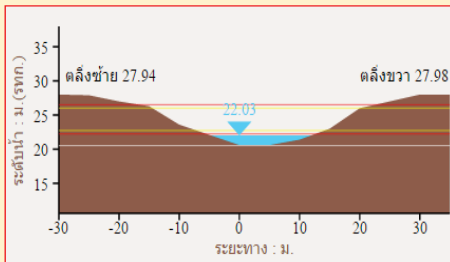
1. สถานีอุตตะภาคตอนบน อ.สะเดา จ.สงขลา (ทรงตัว)



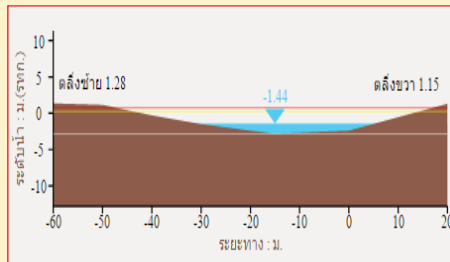
2. สถานีอุตตะกลาง อ.หาดใหญ่ จ.สงขลา (ลดลง)



3. สถานีตะโหมด (ท่าเขียด) อ.ตะโหมด จ.พัทลุง (ลดลง)



4. สถานีลำปำ อ. เมือง จ. พัทลุง (เพิ่มขึ้น)

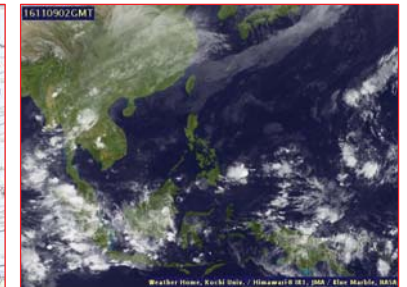


#### 1) สภาพภูมิอากาศ

ลักษณะอากาศทั่วไป (ที่มา: กรมอุตุนิยมวิทยา)

พยากรณ์อากาศ 24 ชั่วโมงข้างหน้า ประเทศไทยตอนบนจะมีอากาศแปรปรวน โดยมีฝนตกต่อเนื่อง และมีฝนตกหนักบางแห่งในภาคเหนือ ภาคกลาง และภาคตะวันออก ส่วนภาคตะวันออกเฉียงเหนือจะมีฝนน้อยลงและอากาศจะเย็นลง ขอให้ประชาชนบริเวณดังกล่าวดูแลสุขภาพเนื่องจากอากาศที่เปลี่ยนแปลงไว้ด้วย ส่วนกรุงเทพมหานครและปริมณฑลยังคงมีฝนตกต่อเนื่องกับมีฝนตกหนักบางแห่ง

สภาพอากาศภาคใต้ฝั่งตะวันออก มีเมฆเป็นส่วนมาก กับมีฝนฟ้าคะนอง ร้อยละ 40 ของพื้นที่ บริเวณจังหวัดชุมพร สุราษฎร์ธานี นครศรีธรรมราช พัทลุง และสงขลา อุณหภูมิต่ำสุด 22-26 องศาเซลเซียส อุณหภูมิสูงสุด 32-33 องศาเซลเซียส ผลคาดการณ์ปริมาณน้ำฝนล่วงหน้า 1-7 วัน ในวันที่ 9-13 พ.ย. มีฝนฟ้าคะนอง ร้อยละ 60-80 ของพื้นที่ กับมีฝนตกหนักถึงหนักมากบางแห่ง



แผนที่อากาศ วันที่ 9 พ.ย. 2559 เวลา 07.00 น.

ภาพถ่ายจากดาวเทียม วันที่ 9 พ.ย. 2559

#### 2) สถานการณ์ฝน

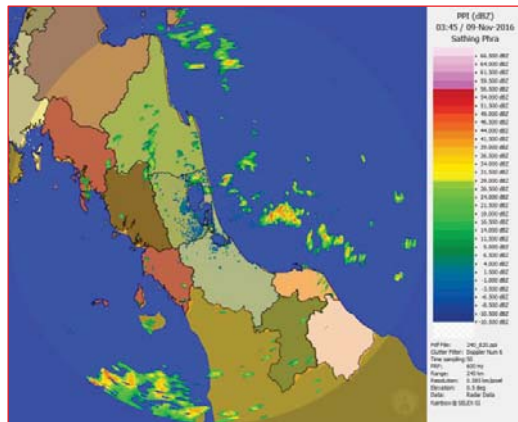
จากข้อมูลสถานการณ์ฝนในพื้นที่ลุ่มน้ำทะเลสาบสงขลาของวันที่ 9 พฤศจิกายน 2559 จากกรมทรัพยากรน้ำ กรมอุตุนิยมวิทยา กรมชลประทาน และสถาบันสารสนเทศทรัพยากรน้ำและการเกษตร (องค์การมหาชน) พบว่า มีฝนตกปานกลางถึงหนักในบางพื้นที่ โดยบริเวณอำเภอศรีนครินทร์ ปาพะยอม กงหรา ตะโหมด และอำเภอมือง จังหวัดพัทลุง บริเวณอำเภอรัตภูมิ นาทม่อม สะเดา หาดใหญ่ และอำเภอมือง จังหวัดสงขลา มีปริมาณฝน 0.0 - 32.5 มม.

รวดเร็ว มีคุณภาพ โปร่งใส มีคุณธรรม

ข้อมูลสถานการณ์ฝนในพื้นที่ลุ่มน้ำทะเลสาบสงขลา ณ วันที่ 9 พฤศจิกายน 2559 เวลา 07.00 น.

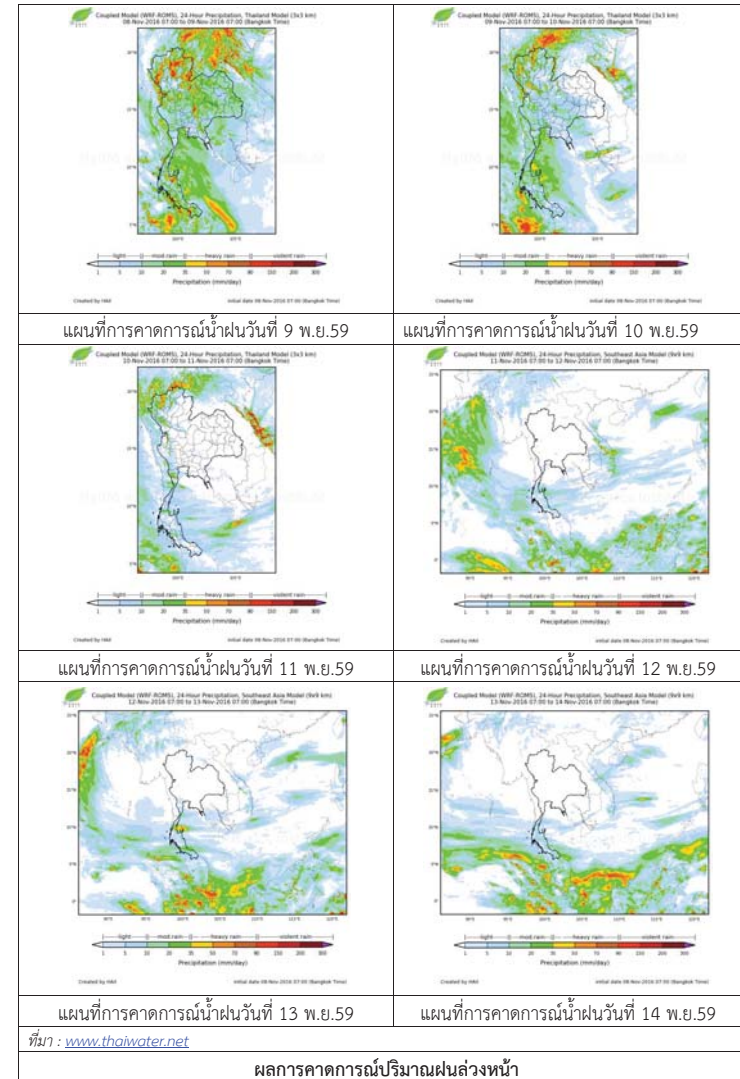
ลำดับ	สถานี	9 พ.ย. 2559
1	อ.ศรีนครินทร์ จ.พัทลุง	12.0
2	ต.บ้านพร้าว อ.ป่าพะยอม จ.พัทลุง	11.0
3	ต.คลองทรายขาว อ.กงหรา จ.พัทลุง	1.2
4	คลองตะหมอก (ท่าเขียด) ต. แม่ขรี อ.ตะหมอก จ.พัทลุง	8.5
5	ศูนย์อุทกวิทยา อ.เมือง จ.พัทลุง	1.3
6	คลองนาท่อม ต.ร่มเมือง อ.เมือง จ.พัทลุง	10.5
7	ลำปำ ต.ลำปำ อ.เมือง จ.พัทลุง	0.0
8	บางแก้ว ต.นาปะขอ อ.บางแก้ว จ.พัทลุง	0.5
9	เขาพระ ต.เขาพระ อ.รัตภูมิ จ.สงขลา	32.5
10	ต.พิจิตร อ.นาหม่อม จ.สงขลา	2.2
11	บ้านทุ่งปราบ อ.สะเดา จ.สงขลา	0.0
12	หาดใหญ่ ต.คลองหอยโข่ง อ.หาดใหญ่ จ.สงขลา	10.0
13	ต.บ่อยาง อ.เมือง จ.สงขลา	0.5
14	คลองอู่ตะเภาตอนบน ต.พังงา อ.สะเดา จ.สงขลา	1.5
15	คลองอู่ตะเภาตอนล่าง ต.หาดใหญ่ อ.หาดใหญ่ จ.สงขลา	9.5
16	คลองรัตภูมิ ต.ควนรู อ.รัตภูมิ จ.สงขลา	8.0
17	ปากทะเลสาบสงขลา ต.หัวเขา อ.สิงหนคร จ.สงขลา	0.0
18	ปากอ ต.ปากอ อ.สิงหนคร จ.สงขลา	2.0

หมายเหตุ “ฝน” คือ ฝนวัดปริมาณไม่ได้ (ต่ำกว่า 0.1 มิลลิเมตร)



ภาพเรดาร์ตรวจอากาศ “สทิทพระ” ณ วันที่ 9 พฤศจิกายน 2559 (ที่มา : กรมอุตุนิยมวิทยา)

สถานการณ์น้ำฝน



ผลการคาดการณ์ปริมาณฝนล่วงหน้า

3) ข้อมูลปริมาณน้ำในลำน้ำ

ลุ่มน้ำทะเลสาบสงขลา ปัจจุบันสถานการณ์น้ำในลำน้ำโดยทั่วไปยังคงอยู่ในภาวะปกติ (ระดับน้ำต่ำกว่าระดับตลิ่งต่ำสุด) ระดับน้ำในลำน้ำส่วนใหญ่มีแนวโน้มลดลง

สถานการณ์น้ำท่า (5 พ.ย. – 9 พ.ย. 2559 ที่มา: กรมชลประทาน)

สถานี	แม่น้ำ	อำเภอ	จังหวัด	ระดับ	เสาร์	อาทิตย์	จันทร์	อังคาร	พุธ
				ตลิ่ง					
				ปริมาณ	5	6	7	8	9
				น้ำ(ลบ.	พ.ย.	พ.ย.	พ.ย.	พ.ย.	พ.ย.
				ม./วิ.)					
X.170	คลองลำ	ศรีนครินทร์	พัทลุง	25.20	20.26	20.23	20.25	20.22	20.22
				580	3.70	2.95	3.45	2.70	2.70
X.265	คลองน่วย	เมือง	พัทลุง	8.00	6.95	6.95	6.50	6.50	6.50
				7	1.05	1.05	0.10	0.10	0.10
X.174	คลองหะ	หาดใหญ่	สงขลา	8.88	4.49	4.65	4.64	4.58	4.52
				388	1.68	3.00	2.90	2.35	1.90
X.173A	คลองอู่	สะเดา	สงขลา	15.90	10.62	11.28	12.62	12.47	12.11
				258	14.20	22.20	42.30	40.05	34.65
X.90	คลองอู่	คลองหอย	สงขลา	8.00	2.73	3.13	2.89	3.17	2.92
				580	5.60	15.08	9.03	16.18	9.70
X.44	คลองอู่	หาดใหญ่	สงขลา	7.40	0.50	0.44	0.40	1.11	0.99
				582	13.75	12.40	11.50	30.58	26.73

ข้อมูลระดับน้ำจากระบบตรวจวัดสภาพทางไกลอัตโนมัติลุ่มน้ำทะเลสาบสงขลา กรมทรัพยากรน้ำประจำวันที่ 9 พฤศจิกายน 2559

ข้อมูลระดับน้ำ (7 พ.ย. – 9 พ.ย. 2559 ที่มา: กรมทรัพยากรน้ำ)

สถานี	ตำบล	อำเภอ	จังหวัด	ระดับ	จันทร์	อังคาร	พุธ	แนวโน้ม
					7	8	9	
				ตลิ่ง	พ.ย.	พ.ย.	พ.ย.	(เพิ่ม/ลด)
				(ต่ำสุด)				
คลองอู่ตะเภาตอนบน	พังงา	สะเดา	สงขลา	19.87	11.57	11.57	11.57	ทรงตัว
คลองอู่ตะเภาตอนล่าง	หาดใหญ่	หาดใหญ่	สงขลา	8.93	0.22	0.31	0.27	ลดลง
คลองรัตภูมิ	ควนรู	รัตภูมิ	สงขลา	22.62	14.61	13.89	14.34	เพิ่มขึ้น
คลองตะโหมด (ท่าเขียด)	แมขรี	ตะโหมด	พัทลุง	27.94	22.24	22.08	22.06	ลดลง
คลองนาท่อม	ร่มเมือง	เมือง	พัทลุง	28.85	20.25	20.23	20.22	ลดลง
คลองท่าแนะ	เขาย่า	ศรีบรรพต	พัทลุง	37.56	33.78	33.75	33.70	ลดลง
ปากทะเลสาบสงขลา	หัวเขา	สิงหนคร	สงขลา	37.56	-1.00	-0.88	-0.88	ทรงตัว
ปากรอก	ปากรอก	สิงหนคร	สงขลา	0.00	0.03	0.09	0.02	ลดลง
ลำปำ	ลำปำ	เมือง	พัทลุง	1.15	-1.47	-1.45	-1.44	เพิ่มขึ้น
บางแก้ว	นาปะขอ	บางแก้ว	พัทลุง	0.62	2.11	2.29	0.92	ลดลง

สถานีคลองอู่ตะเภาตอนล่าง ต.หาดใหญ่ อ.หาดใหญ่ จ.สงขลา (ลุ่มน้ำทะเลสาบสงขลา)



สถานีบ้านม่วงก้อง - อ.สะเดา จ.สงขลา (ลุ่มน้ำทะเลสาบสงขลา)



สถานีคลองนาท่อม - ต.ร่มเมือง อ.เมือง จ.พัทลุง (ลุ่มน้ำทะเลสาบสงขลา)



สถานีลำปำ ต.ลำปำ อ.เมือง จ.พัทลุง (ลุ่มน้ำทะเลสาบสงขลา)



ปริมาณน้ำในลำน้ำของคลองต่างๆ ในพื้นที่ลุ่มน้ำทะเลสาบสงขลา

รายงานระดับน้ำจากกล้อง  
CCTV



รายงานระดับน้ำจากกล้อง CCTV

ณ. วันที่ 9 พฤศจิกายน พ.ศ. 2559

เวลา 08.30 น.



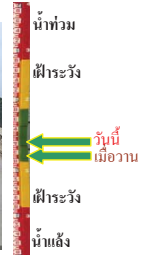
สรุปสถานการณ์น้ำในลำน้ำสายหลัก

- บ้านหาดเสลา อ.เก้าเลี้ยว จ.นครสวรรค์ (ลุ่มน้ำปิง) สถานการณ์น้ำปกติ
- วัดเกาะวาลุการาม อ.เมือง จ.ลำปาง (ลุ่มน้ำวัง) สถานการณ์น้ำปกติ
- สะพานท่าโพธิ์ อ.เมือง จ.แพร่ (ลุ่มน้ำยม) สถานการณ์น้ำปกติ
- สะพานท่าเสา อ.เมือง จ.อุตรดิตถ์ (ลุ่มน้ำ่าน) สถานการณ์น้ำปกติ
- เสนา อ.เสนา จ.พระนครศรีอยุธยา (ลุ่มน้ำเจ้าพระยา) สถานการณ์น้ำปกติ
- สถานีหัวฝาย - อ.แม่สาย จ.เชียงราย (แม่สาย/โขง) สถานการณ์น้ำปกติ
- เทศบาล ต.นาแก - อ.นาแก จ.นครพนม (ห้วยน้ำก่ำ/โขงอีสาน) สถานการณ์น้ำปกติ
- บ้านหล่านกขุม - อ.เมือง จ.ขอนแก่น (ลุ่มน้ำชี) สถานการณ์น้ำปกติ
- โรงเรียนเทศบาล 4 - อ.เมือง จ.นครราชสีมา (แม่น้ำลำตะคอง/ลุ่มน้ำมูล) สถานการณ์น้ำปกติ
- สะพานข้ามแม่น้ำท่าจีน 3 อ.เมือง จ.สมุทรสาคร (ลุ่มน้ำท่าจีน) สถานการณ์น้ำปกติ
- เทศบาลเมืองเพชรบุรี - อ.เมือง จ.เพชรบุรี (ลุ่มน้ำเพชรบุรี) สถานการณ์น้ำปกติ
- สถานีผู้ตรวจภาคตอนล่าง - อ.หาดใหญ่ จ.สงขลา (ลุ่มน้ำทะเลสาบสงขลา) สถานการณ์น้ำปกติ

บ้านหาดเสลา - อ.เก้าเลี้ยว จ.นครสวรรค์ (ลุ่มน้ำปิง)



ระดับน้ำปัจจุบัน	28.12 ม.รทก.
ระดับตลิ่งต่ำสุด	32.53 ม.รทก.
ระดับท้องน้ำ	24.97 ม.รทก.



วัดเกาะวาลุการาม - อ.เมือง จ.ลำปาง (ลุ่มน้ำวัง)



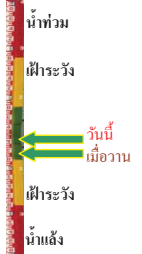
ระดับน้ำปัจจุบัน	229.78 ม.รทก.
ระดับตลิ่งต่ำสุด	234.67 ม.รทก.
ระดับท้องน้ำ	227.54 ม.รทก.



สะพานศรีสังขลาลัย - อ.ศรีสังขลาลัย จ.สุโขทัย (ลุ่มน้ำยม)



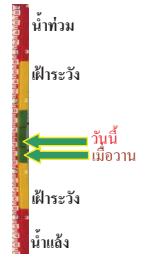
ระดับน้ำปัจจุบัน	62.55 ม.รทก.
ระดับตลิ่งต่ำสุด	71.78 ม.รทก.
ระดับท้องน้ำ	58.48 ม.รทก.



สะพานพระแม่ย่า - อ.เมือง จ.สุโขทัย (ลุ่มน้ำยม)



ระดับน้ำปัจจุบัน	46.10 ม.รทก.
ระดับตลิ่งต่ำสุด	48.59 ม.รทก.
ระดับท้องน้ำ	41.13 ม.รทก.



สะพานบางระกำ - อ.บางระกำ จ.พิษณุโลก (ลุ่มน้ำยม)



ระดับน้ำปัจจุบัน	33.70 ม.รทก.
ระดับตลิ่งต่ำสุด	- ม.รทก.
ระดับท้องน้ำ	- ม.รทก.



สะพานบ้านโพทะเล - อ.โพทะเล จ.พิจิตร (ลุ่มน้ำยม)



ระดับน้ำปัจจุบัน	28.60 ม.รทก.
ระดับตลิ่งต่ำสุด	31.63 ม.รทก.
ระดับท้องน้ำ	20.59 ม.รทก.



สะพานท่าเสา - อ.เมือง จ.อุตรดิตถ์ (ลุ่มน้ำ่าน)



ระดับน้ำปัจจุบัน	53.50 ม.รทก.
ระดับตลิ่งต่ำสุด	56.91 ม.รทก.
ระดับท้องน้ำ	47.80 ม.รทก.



สะพานนครน่านพัฒนา - อ.เมือง จ.น่าน (ลุ่มน้ำ่าน)



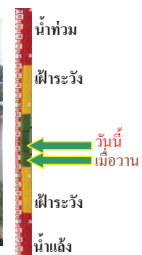
ระดับน้ำปัจจุบัน	192.60 ม.รทก.
ระดับตลิ่งต่ำสุด	197.73 ม.รทก.
ระดับท้องน้ำ	190.94 ม.รทก.



สะพานสุพรรณกัลยา - อ.เมือง จ.พิษณุโลก (ลุ่มน้ำ่าน)



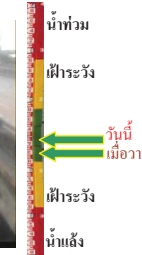
ระดับน้ำปัจจุบัน	35.40 ม.รทก.
ระดับตลิ่งต่ำสุด	44.52 ม.รทก.
ระดับท้องน้ำ	32.51 ม.รทก.



สถานีหัวหลวง - อ.เมือง จ.อุตรธานี (ลุ่มน้ำโขง)



ระดับน้ำปัจจุบัน	167.50 ม.รทก.
ระดับตลิ่งต่ำสุด	169.93 ม.รทก.
ระดับท้องน้ำ	166.69 ม.รทก.



เทศบาล ต.นาแก - อ.นาแก จ.นครพนม  
(หน่วยน้ำท่า/เชิงอีสาน)



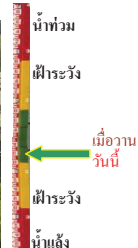
ระดับน้ำปัจจุบัน	143.08	ม.รทก.
ระดับตลิ่งต่ำสุด	144.35	ม.รทก.
ระดับท้องน้ำ	138.09	ม.รทก.



บ้านเหล่านกขุม - อ.เมือง จ.ขอนแก่น  
(ลุ่มน้ำชี)



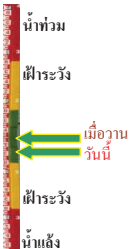
ระดับน้ำปัจจุบัน	146.00	ม.รทก.
ระดับตลิ่งต่ำสุด	149.71	ม.รทก.
ระดับท้องน้ำ	141.00	ม.รทก.



สตึก - อ.สตึก จ.บุรีรัมย์  
(ลุ่มน้ำมูล)



ระดับน้ำปัจจุบัน	130.25	ม.รทก.
ระดับตลิ่งต่ำสุด	128.76	ม.รทก.
ระดับท้องน้ำ	121.50	ม.รทก.



เชิงสะพานสิงห์บุรี - อ.เมือง จ.สิงห์บุรี  
(ลุ่มน้ำเจ้าพระยา)



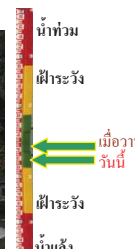
ระดับน้ำปัจจุบัน	7.10	ม.รทก.
ระดับตลิ่งต่ำสุด	11.50	ม.รทก.
ระดับท้องน้ำ	-2.14	ม.รทก.



เสนา - อ.เสนา จ.พระนครศรีอยุธยา  
(ลุ่มน้ำเจ้าพระยา)



ระดับน้ำปัจจุบัน	2.55	ม.รทก.
ระดับตลิ่งต่ำสุด	-	ม.รทก.
ระดับท้องน้ำ	-	ม.รทก.



บ้านเนินไผ่ - อ.มโนรมย์ จ.ชัยนาท  
(ลุ่มน้ำเจ้าพระยา)



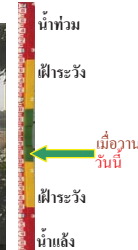
ระดับน้ำปัจจุบัน	5.50	ม.รทก.
ระดับตลิ่งต่ำสุด	-	ม.รทก.
ระดับท้องน้ำ	-	ม.รทก.



วัดโคกจันทร์ - อ.สรรพยา จ.ชัยนาท  
(ลุ่มน้ำเจ้าพระยา)



ระดับน้ำปัจจุบันสูงกว่าสถานี	ม.รทก.	
ระดับตลิ่งต่ำสุด	-	ม.รทก.
ระดับท้องน้ำ	-	ม.รทก.



บ้านยางมณี - อ.โพธิ์ทอง จ.อ่างทอง  
(ลุ่มน้ำเจ้าพระยา)



ระดับน้ำปัจจุบัน	5.21	ม.รทก.
ระดับตลิ่งต่ำสุด	-	ม.รทก.
ระดับท้องน้ำ	-	ม.รทก.



บ้านบางปี - อ.เมือง จ.ลพบุรี  
(ลุ่มน้ำเจ้าพระยา)



ระดับน้ำปัจจุบัน	4.50	ม.รทก.
ระดับตลิ่งต่ำสุด	-	ม.รทก.
ระดับท้องน้ำ	-	ม.รทก.



บ้านป้อม - อ.พระนครศรีอยุธยา  
จ.พระนครศรีอยุธยา (ลุ่มน้ำเจ้าพระยา)



ระดับน้ำปัจจุบัน	2.95	ม.รทก.
ระดับตลิ่งต่ำสุด	-	ม.รทก.
ระดับท้องน้ำ	-	ม.รทก.



เชิงสะพานบริรักษ์ - อ.เมือง จ.อุทัยธานี  
(ลุ่มน้ำสะแกกรัง)



ระดับน้ำปัจจุบัน	6.90	ม.รทก.
ระดับตลิ่งต่ำสุด	19.90	ม.รทก.
ระดับท้องน้ำ	-	ม.รทก.



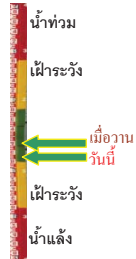
สะพานปรีดี - อ.เมือง จ.พระนครศรีอยุธยา  
(ลุ่มน้ำเจ้าพระยา)



ระดับน้ำปัจจุบัน	0.25	ม.รทก.
ระดับตลิ่งต่ำสุด	-	ม.รทก.
ระดับท้องน้ำ	-	ม.รทก.

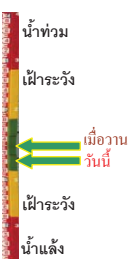


ท่าฉลอม - อ.เมือง จ.สมุทรปราการ  
(ลุ่มน้ำท่าจีน)



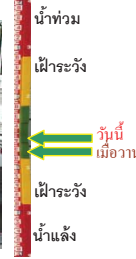
ระดับน้ำปัจจุบัน 1.00 ม.รทก.  
ระดับตลิ่งต่ำสุด 0.23 ม.รทก.  
ระดับท้องน้ำ -11.19 ม.รทก.

สะพานข้ามแม่น้ำท่าจีน 3 - อ.เมือง  
จ.สมุทรสาคร (ลุ่มน้ำท่าจีน)



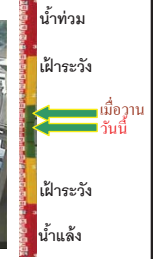
ระดับน้ำปัจจุบัน 0.41 ม.รทก.  
ระดับตลิ่งต่ำสุด 1.37 ม.รทก.  
ระดับท้องน้ำ -6.73 ม.รทก.

ตรงข้ามวัดจันทาราม - อ.เมือง จ.จันทบุรี  
(แม่น้ำจันทบุรี/ชายฝั่งทะเลตะวันออก)



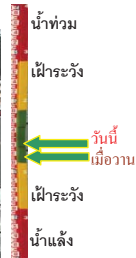
ระดับน้ำปัจจุบัน 1.00 ม.รทก.  
ระดับตลิ่งต่ำสุด 3.61 ม.รทก.  
ระดับท้องน้ำ - ม.รทก.

เทศบาลเมืองเพชรบุรี - อ.เมือง จ.เพชรบุรี  
(ลุ่มน้ำเพชรบุรี)



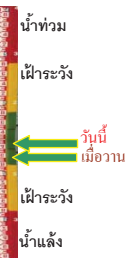
ระดับน้ำปัจจุบัน 2.25 ม.รทก.  
ระดับตลิ่งต่ำสุด 4.33 ม.รทก.  
ระดับท้องน้ำ 0.01 ม.รทก.

สะพานวัดพระรูป อ.เมือง จ.สุพรรณบุรี  
(ลุ่มน้ำท่าจีน)



ระดับน้ำปัจจุบัน 3.04 ม.รทก.  
ระดับตลิ่งต่ำสุด 3.32 ม.รทก.  
ระดับท้องน้ำ -0.56 ม.รทก.

สะพานข้ามแม่น้ำท่าจีน ทางหลวง3365  
อ.สามชุก จ.สุพรรณบุรี (ลุ่มน้ำท่าจีน)



ระดับน้ำปัจจุบัน 5.11 ม.รทก.  
ระดับตลิ่งต่ำสุด 5.70 ม.รทก.  
ระดับท้องน้ำ 0.46 ม.รทก.

ร.ร.อนุบาลบางสะพาน - อ.บางสะพาน จ.ประจวบคีรีขันธ์  
(คลองบางสะพาน/ชายฝั่งทะเลตะวันตก)



ระดับน้ำปัจจุบันสูง 0.90 ม.รทก.  
ระดับตลิ่งต่ำสุด 4.16 ม.รทก.  
ระดับท้องน้ำ -0.14 ม.รทก.

สถานีอุตะภาคตอนล่าง - อ.หาดใหญ่ จ.สงขลา  
(ลุ่มน้ำทะเลสาบสงขลา)



ระดับน้ำปัจจุบัน 1.00 ม.รทก.  
ระดับตลิ่งต่ำสุด 8.93 ม.รทก.  
ระดับท้องน้ำ -1.93 ม.รทก.

สะพานสามง่าม-ท่าโบสถ์ อ.หันคา  
จ.ชัยนาท (ลุ่มน้ำท่าจีน)



ระดับน้ำปัจจุบัน 12.32 ม.รทก.  
ระดับตลิ่งต่ำสุด 13.14 ม.รทก.  
ระดับท้องน้ำ 10.08 ม.รทก.

เขิงสะพานฉะเชิงเทรา - อ.เมือง จ.ฉะเชิงเทรา  
(ลุ่มน้ำบางปะกง)



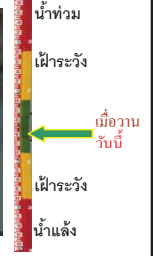
ระดับน้ำปัจจุบัน 0.90 ม.รทก.  
ระดับตลิ่งต่ำสุด 1.90 ม.รทก.  
ระดับท้องน้ำ - ม.รทก.

สถานีคลองตะโหมด - อ.ตะโหมด จ.พัทลุง  
(ลุ่มน้ำทะเลสาบสงขลา)



ระดับน้ำปัจจุบัน 22.10 ม.รทก.  
ระดับตลิ่งต่ำสุด 27.94 ม.รทก.  
ระดับท้องน้ำ 20.52 ม.รทก.

นาท่อม - อ.เมือง จ.พัทลุง  
(ลุ่มน้ำทะเลสาบสงขลา)



ระดับน้ำปัจจุบัน 20.20 ม.รทก.  
ระดับตลิ่งต่ำสุด - ม.รทก.  
ระดับท้องน้ำ - ม.รทก.

สถานีลำป่า - อ.เมือง จ.พิจิตร  
(ลุ่มน้ำทะเลสาบสงขลา)



ระดับน้ำปัจจุบัน -1.50 ม.รทก.  
ระดับตลิ่งต่ำสุด 1.15 ม.รทก.  
ระดับท้องน้ำ -2.86 ม.รทก.



จังหวัด	สถานที่ตั้งกล้อง	แม่น้ำ/คูน้ำ	วิกฤติ	วิกฤติ	ระดับน้ำ (ม.รทก.)			สถานการณ์
			น้ำแล้ง	น้ำท่วม	พ.ศ.2559			
			ระดับน้อยกว่า	ระดับมากกว่า	7 พ.ย	8 พ.ย	9 พ.ย	
จ.นครสวรรค์	หาดเสลา อ.เก้าเลี้ยว	ปิง	-	32.53	28.17	28.07	28.12	น้ำปกติ
จ.ลำปาง	วัดเกาะวาลูการาม อ.เมือง	วัง	230.09	234.50	228.98	228.98	229.78	น้ำปกติ
จ.สุโขทัย	สะพานศรีสังขาลัย อ.ศรีสังขาลัย	ยม	60.14	71.78	61.80	62.10	62.55	น้ำปกติ
จ.สุโขทัย	สะพานพระเมเย์ อ.เมือง	ยม	42.48	48.59	46.50	45.85	46.10	น้ำปกติ
จ.พิจิตร	สะพานบ้านโพธิ์ทะเล อ.โพธิ์ทะเล	ยม	21.84	31.63	28.60	28.60	28.60	น้ำปกติ
จ.พิษณุโลก	สะพานบางระกำ อ.บางระกำ	ยม	31.73	37.23	33.70	33.70	33.70	น้ำปกติ
จ.อุตรดิตถ์	สะพานท่าเสา อ.เมือง	น่าน	49.22	56.91	53.50	53.50	53.50	น้ำปกติ
จ.น่าน	สะพานนครน่านพัฒนา อ.เมือง	น่าน	192.17	197.73	192.60	192.50	192.60	น้ำปกติ
จ.พิษณุโลก	สะพานสุพรรณภักดี อ.เมือง	น่าน	33.98	44.52	35.35	35.35	35.40	น้ำปกติ
จ.อุดรธานี	สถานีห้วยหลวง อ.เมือง	โขง	-	-	167.60	167.60	167.50	น้ำปกติ
จ.นครพนม	เทศบาล ต.นาแก อ.นาแก	ห้วยน้ำก่ำ/โขงอีสาน	139.05	142.42	143.03	143.08	143.08	น้ำปกติ
จ.ขอนแก่น	บ้านเหล่ากุ่ม อ.เมือง	ชี	142.78	149.71	146.00	146.00	146.00	น้ำปกติ
จ.บุรีรัมย์	สตึก อ.สตึก	มูล	123.13	128.76	130.25	130.30	130.25	น้ำปกติ
จ.สิงห์บุรี	เชิงสะพานสิงห์บุรี อ.เมือง	เจ้าพระยา	3.45	11.50	7.70	7.70	7.10	น้ำปกติ
จ.พระนครศรีอยุธยา	อ.สนา	น้อย/เจ้าพระยา	2.00	5.00	2.90	2.80	2.55	น้ำปกติ
จ.ชัยนาท	บ้านเนินไผ่ อ.มโนรมย์	เจ้าพระยา	-	-	5.10	5.50	5.50	น้ำปกติ
จ.อ่างทอง	บ้านยางมณี อ.โพธิ์ทอง	เจ้าพระยา	-	9.11	5.21	5.21	5.21	น้ำปกติ
จ.ลพบุรี	บ้านบางปี อ.เมือง	เจ้าพระยา	-	10.75	4.50	4.50	4.50	น้ำปกติ
จ.พระนครศรีอยุธยา	บ้านป้อม อ.พระนครศรีอยุธยา	เจ้าพระยา	-	-	2.95	2.95	2.95	น้ำปกติ
จ.อุทัยธานี	เชิงสะพานบริษัท อ.เมือง	สะแกกรัง	15.16	19.90	6.90	6.90	6.90	น้ำปกติ
จ.สมุทรสาคร	ท่าลอม อ.เมือง	ท่าจีน	-8.91	-0.91	-0.19	-0.34	-0.29	น้ำปกติ
จ.สมุทรสาคร	สะพานข้ามแม่น้ำท่าจีน3 อ.เมือง	ท่าจีน	-5.11	0.57	0.36	0.16	0.41	น้ำปกติ
จ.สุพรรณบุรี	สะพานวัดพระรูป อ.เมือง	ท่าจีน	-1.26	2.75	2.34	2.39	3.04	น้ำปกติ
จ.สุพรรณบุรี	สะพานข้ามแม่น้ำท่าจีน ทางหลวง3365 อ.สามชุก	ท่าจีน	1.55	5.18	4.56	4.66	5.11	น้ำปกติ
จ.ชัยนาท	สะพานสามง่าม-ท่าโบสถ์ อ.หันคา	ท่าจีน	10.69	12.83	12.02	12.17	12.32	น้ำปกติ
จ.พระนครศรีอยุธยา	สะพานปรีดี อ.พระนครศรีอยุธยา	เจ้าพระยา	-	-	0.30	0.30	0.30	น้ำปกติ
จ.ฉะเชิงเทรา	เชิงสะพานฉะเชิงเทรา อ.เมือง	เจ้าพระยา	-0.01	1.90	0.60	0.40	0.90	น้ำปกติ
จ.จันทบุรี	ตรงข้ามวัดจันทาราม อ.เมือง	จันทบุรี/สายฝั่งทะเลตะวันออก	0.20	3.73	0.85	0.70	1.00	น้ำปกติ
จ.เพชรบุรี	เทศบาลเมืองเพชรบุรี อ.เมือง	เพชรบุรี	-	3.18	2.50	2.30	2.25	น้ำปกติ
จ.ประจวบคีรีขันธ์	ร.ร.อนุบาลสะพาน อ.บางสะพาน	คลองบางสะพานสายใต้และตะวันตก	-	3.30	1.00	1.00	0.90	น้ำปกติ
จ.สงขลา	สถานีคลองอู่ตะเภาตอนล่าง อ.หาดใหญ่	ทะเลสาบสงขลา	-	-	0.85	1.15	1.00	น้ำปกติ
จ.พัทลุง	สถานีคลองตะโหมด อ.ตะโหมด	ทะเลสาบสงขลา	-	-	22.10	22.10	22.10	น้ำปกติ
จ.พัทลุง	นาพ้อม อ.เมือง	ทะเลสาบสงขลา	-	-	20.20	20.20	20.20	น้ำปกติ
จ.พัทลุง	ลำป่า อ.เมือง	ทะเลสาบสงขลา	-	-	-1.55	-1.50	-1.50	น้ำปกติ

\*\*ม.รทก. คือ เมตรเทียบกับระดับน้ำทะเลปานกลาง

\*\* ระดับน้ำทะเลปานกลาง (Mean Sea Level) หรือ ร.ท.ก. เป็นค่าการวัด ระดับน้ำทะเลขึ้นสูงสุด (High Tide : HT) และลงต่ำสุด (Low Tide : LT) ของแต่ละวัน ในช่วงระยะเวลาที่กำหนด แล้วนำค่ามาเฉลี่ยเป็นระดับน้ำทะเลปานกลาง สำหรับระยะเวลาที่ทำการวัดโดยทั่วไปจะต้องวัดเป็นเวลา ๑๘.๖ ปี ตามวัฏจักรของน้ำ ระดับน้ำทะเลปานกลางของแต่ละบริเวณทั่วโลกอาจจะมีค่าสูงไม่เท่ากัน

ในประเทศไทยใช้เวลาในการวัด ๕ ปี โดยเลือกที่ตำบลเกาะหลัก จังหวัดประจวบคีรีขันธ์ เป็นที่วัด แล้วนำมาหาค่าเฉลี่ย เพื่อใช้เป็นค่าระดับน้ำทะเลปานกลาง ให้มี ไทย) ซึ่งมีค่าระดับน้ำทะเลปานกลาง ๑.๔๘๗ เมตร

\*N/A คือ อ่านค่าระดับจากไม้วัดระดับ (Staff) ไม่ได้ / ไม้วัดระดับ (Staff) ขาด