



# รายงานการเฝ้าระวังติดตามสถานการณ์น้ำ ๒๔ ชั่วโมง

ศูนย์ป้องกันวิกฤติน้ำ กรมทรัพยากรน้ำ กระทรวงทรัพยากรธรรมชาติและสิ่งแวดล้อม  
โทรศัพท์ ๐ ๒๒๕๘ ๖๖๓๑ โทรสาร ๐ ๒๒๕๘ ๖๖๒๙ <http://www.dwr.go.th>

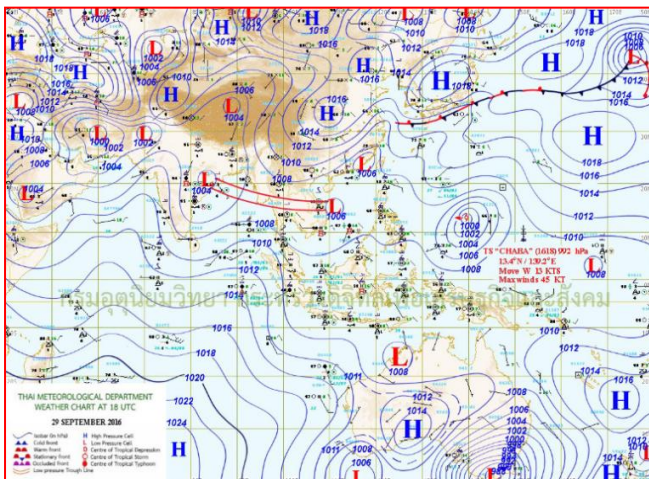
รายงานฉบับที่ ๕๓๗/๒๕๕๙ เวลา ๐๘.๐๐ น. วันที่ ๓๐ กันยายน ๒๕๕๙  
เรื่อง รายงานการเฝ้าระวังติดตามสถานการณ์น้ำ ๒๔ ชั่วโมง  
เรียนร.ม.ท. เลขานุการ ร.ม.ท.ปท.ท.ส. รอง ปท.ท.ส. อทน. รอง อทน. และหน่วยงานที่เกี่ยวข้อง

กรมทรัพยากรน้ำขอรายงานการเฝ้าระวังและติดตามสถานการณ์น้ำ ประจำวันที่ ๓๐ กันยายน ๒๕๕๙ ดังนี้

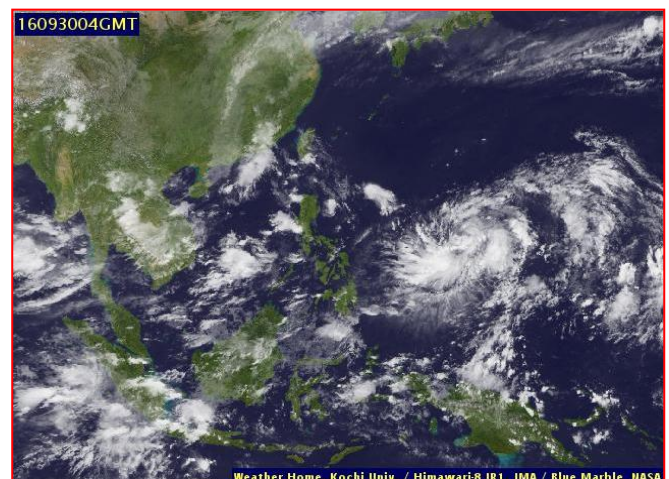
## ๑. สภาวะอากาศ ณ เวลา ๐๖.๐๐ น. (ที่มา: กรมอุตุนิยมวิทยา)

พยากรณ์อากาศ ๒๔ ชั่วโมงข้างหน้า บริเวณประเทศไทยตอนบนยังคงมีฝนตกต่อเนื่อง และมีฝนตกหนักบางแห่งบริเวณภาคเหนือ ภาคตะวันออกเฉียงเหนือ ภาคตะวันออก และภาคใต้ฝั่งตะวันตก ขอให้ประชาชนในบริเวณดังกล่าวระมัดระวังอันตรายจากฝนที่ตกสะสมในระยะนี้ไว้ด้วย สำหรับกรุงเทพมหานครและปริมณฑลยังคงมีฝนตกหนักบางแห่ง ส่วนมากในช่วงเย็นถึงค่ำ

ส่วนคลื่นลมบริเวณทะเลอันดามันตอนบนมีกำลังปานกลาง โดยมีคลื่นสูงประมาณ ๒ เมตร ขอให้ชาวเรือเดินเรือด้วยความระมัดระวังในระยะนี้ไว้ด้วย

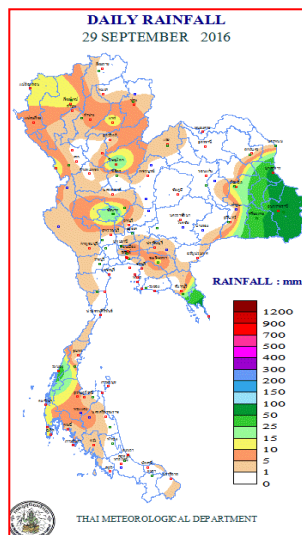


แผนที่อากาศ วันที่ ๒๘ ก.ย.๒๕๕๙ เวลา ๐๑.๐๐ น.



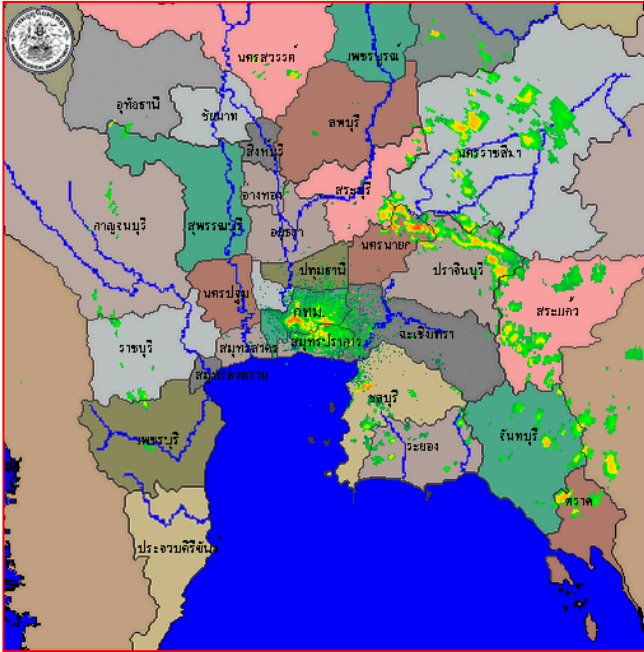
ภาพถ่ายจากดาวเทียม วันที่ ๓๐ ก.ย. ๒๕๕๙ เวลา ๑๑.๐๐ น.

## ๒. ปริมาณฝนสะสม ณ เวลา ๐๗.๐๐ น. (เมื่อวาน) - ๐๗.๐๐ น. (วันนี้) (ที่มา: กรมอุตุนิยมวิทยา)

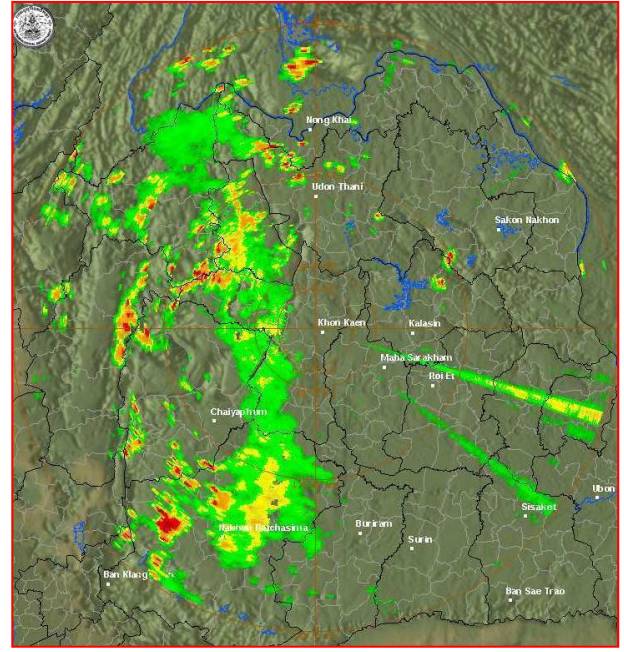


จุดตรวจวัด	ปริมาณฝน (มม.)
จ.อุบลราชธานี (สภข.)	๖๖.๗
จ.มุกดาหาร	๖๑.๐
จ.อุบลราชธานี (ศูนย์ฯ)	๕๓.๒
จ.ศรีสะเกษ	๔๖.๗
จ.ระนอง	๓๕.๙
จ.ชัยนาท (สภข.)	๒๗.๐
จ.พิษณุโลก	๒๖.๙

๓. เรดาร์ตรวจอากาศ ณ วันที่ ๓๐ กันยายน ๒๕๕๙ (ที่มา: กรมอุตุนิยมวิทยา)



สถานีสุวรรณภูมิ เวลา ๑๒.๓๐ น.



สถานีขอนแก่น เวลา ๑๒.๔๕ น.

จากเรดาร์ตรวจอากาศ จะพบว่ามีกลุ่มเมฆฝนกระจายบริเวณภาคเหนือ ภาคกลาง ภาคตะวันออก ภาคตะวันออกเฉียงเหนือ และภาคใต้

๔. สถานการณ์น้ำในอ่างเก็บน้ำขนาดใหญ่ ณ วันที่ ๒๙ กันยายน ๒๕๕๙ (ที่มา: กรมชลประทาน)

สภาพน้ำในอ่างเก็บน้ำขนาดใหญ่ ปริมาณน้ำในอ่างฯ ๔๓,๓๔๙ ล้าน ลบ.ม. คิดเป็นร้อยละ ๖๑ (ปริมาณน้ำใช้การได้ ๑๙,๘๒๒ ล้าน ลบ.ม. คิดเป็นร้อยละ ๔๒) ปริมาณน้ำในอ่างฯ เทียบกับปี ๒๕๕๘ (๓๘,๐๙๐ ล้าน ลบ.ม. คิดเป็นร้อยละ ๕๔) มากกว่าปี ๒๕๕๘ จำนวน ๕,๒๕๙ ล้าน ลบ.ม. ปริมาณน้ำไหลลงอ่างฯ จำนวน ๓๔๔.๖๖ ล้าน ลบ.ม. ปริมาณน้ำระบายจำนวน ๗๖.๔๕ ล้าน ลบ.ม. สามารถรับน้ำได้อีก ๒๗,๓๖๔ ล้าน ลบ.ม.

อ่างเก็บน้ำ	ปริมาณน้ำในอ่าง		ปริมาณน้ำใช้การได้		ปริมาณน้ำไหลลงอ่าง		ปริมาณน้ำระบาย		ปริมาณน้ำรับได้อีก (ล้าน ม. <sup>๓</sup> ) (ความจุที่ รนส.- ปริมาณน้ำปัจจุบัน)
	ปริมาณ (ล้าน ม. <sup>๓</sup> )	% น้ำเก็บกัก	ปริมาณ (ล้าน ม. <sup>๓</sup> )	% น้ำใช้การ	วันนี้ (ล้าน ม. <sup>๓</sup> )	เมื่อวาน (ล้าน ม. <sup>๓</sup> )	วันนี้ (ล้าน ม. <sup>๓</sup> )	เมื่อวาน (ล้าน ม. <sup>๓</sup> )	
๑.ภูมิพล	๕,๙๐๔	๔๔	๒,๑๐๔	๒๒	๔๘.๖๑	๕๒.๙๗	๑.๐๐	๑.๐๐	๖,๕๕๘
๒.สิริกิติ์	๗,๐๗๑	๗๔	๔,๒๒๑	๖๓	๒๕.๑๖	๒๖.๒๔	๑.๙๖	๑.๘๗	๒,๔๕๕
๓.จุฬารัตน์	๑๐๙	๖๖	๗๒	๕๖	๒.๖๘	๙.๖๗	๐.๔๕	๐.๐๐	๕๖
๔.อุบลรัตน์	๑,๔๑๖	๕๘	๘๓๕	๔๕	๔๖.๙๗	๔๓.๓๘	๑.๕๐	๑.๕๐	๑,๐๓๒
๕.ลำปาง	๑,๐๙๕	๕๕	๙๙๕	๕๓	๑๔.๑๒	๙.๘๕	๓.๖๖	๓.๗๕	๘๗๘
๖.สิรินธร	๑,๓๕๘	๖๙	๕๒๖	๔๖	๑๖.๗๗	๘.๒๓	๐.๐๐	๒.๙๗	๖๑๖
๗.ป่าสักชลสิทธิ์	๘๐๔	๘๔	๘๐๑	๘๔	๔๙.๙๙	๔๖.๐๑	๓๑.๙๗	๒๐.๙๘	๑๓๖
๘.ศรีนครินทร์	๑๒,๓๓๘	๗๐	๒,๐๗๓	๒๘	๔๗.๘๑	๔๖.๕๕	๑.๙๙	๑.๙๖	๕,๔๗๖
๙.วชิราลงกรณ์	๕,๑๐๘	๕๘	๒,๐๙๖	๓๖	๒๗.๙๑	๒๗.๘๑	๒.๐๖	๒.๐๕	๓,๘๑๐
๑๐.ขุนด่านปราการชล	๑๘๐	๘๐	๑๗๖	๘๐	๒.๐๔	๒.๖๒	๐.๕๔	๐.๕๔	๔๔
๑๑.รัชชประภา	๔,๕๙๕	๘๑	๓,๒๔๓	๗๖	๑๖.๕๘	๑๙.๘๐	๑๗.๗๘	๑๗.๐๔	๑,๐๑๐
๑๒.บางบาล	๔๐๘	๒๘	๑๓๑	๑๑	๑.๐๙	๑.๐๕	๒.๐๕	๑.๙๑	๑,๐๕๒

### ๕. สถานการณ์น้ำในประเทศ ณ วันที่ ๒๖ - ๓๐ กันยายน ๒๕๕๙ (ที่มา: กรมชลประทาน)

สถานี	แม่น้ำ	อำเภอ	จังหวัด	ระดับ ตลิ่ง (ม. รทก.)	ระดับน้ำ (ม.รทก.)					แนวโน้ม
					จันทร์	อังคาร	พุธ	พฤหัสบดี	ศุกร์	
					๒๖ ก.ย.	๒๗ ก.ย.	๒๘ ก.ย.	๒๙ ก.ย.	๓๐ ก.ย.	
P.๑	ปิง	เมือง	เชียงใหม่	๓.๗๐	๑.๖๘	๑.๗๕	๑.๗๐	๑.๕๔	๑.๕๓	ลดลง
W.๑C	วัง	เมือง	ลำปาง	๕.๒๐	๐.๐๖	๐.๖๐	๐.๘๕	๐.๒๘	๐.๐๘	ลดลง
Y.๔	ยม	เมือง	สุโขทัย	๗.๔๕	๔.๖๑	๕.๓๖	๕.๔๒	๕.๑๙	๔.๙๒	ลดลง
N.๖๗	น่าน	ชุมแสง	นครสวรรค์	๒๘.๓๐	๒๖.๖๔	๒๖.๖๙	๒๖.๗๔	๒๖.๘๓	๒๖.๘๗	เพิ่มขึ้น
C.๑๓	เจ้าพระยา	สรรพยา	ชัยนาท	๑๖.๓๔	๑๖.๔๒	๑๖.๖๔	๑๖.๗๐	๑๖.๕๓	๑๖.๒๓	ลดลง
M.๖A	มูล	สตึก	บุรีรัมย์	๕.๔๐	๔.๕๑	๔.๖๖	๔.๘๑	๕.๐๐	๕.๑๖	เพิ่มขึ้น
M.๗	มูล	เมือง	อุบลราชธานี	๗.๐๐	๖.๔๓	๖.๔๗	๖.๔๘	๖.๔๙	๖.๕๒	เพิ่มขึ้น
M.๑๘๑	ลำตะคอง	เมือง	นครราชสีมา	๓.๐๐	๒.๕๐	๒.๖๓	๒.๖๔	๒.๖๒	๒.๖๗	เพิ่มขึ้น
M.๑๕๙	ลำชี	จอมพระ	สุรินทร์	๑๑.๓๐	๔.๙๗	๕.๑๕	๕.๒๕	๕.๔๒	๕.๕๖	เพิ่มขึ้น
M.๙๕	ลำเสียวใหญ่	สุวรรณภูมิ	ร้อยเอ็ด	๓.๒๐	๓.๗๖	๓.๗๖	๓.๗๓	๓.๗๑	๓.๗๑	ล้นตลิ่ง
X.๖๔	คลองท่าแซะ	ท่าแซะ	ชุมพร	๑๗.๑๓	๘.๐๔	๗.๗๔	๗.๗๔	๗.๗๔	๘.๒๖	เพิ่มขึ้น
X.๑๔๙	คลองกลาย	นบพิตำ	นครศรีธรรมราช	๓๓.๙๖	๒๘.๙๘	๒๘.๙๙	๒๘.๙๗	๒๘.๙๖	๒๘.๙๕	ลดลง
X.๒๗๔	แม่น้ำโก-ลก	แว้ง	นราธิวาส	๒๒.๔๐	๑๘.๔๕	๑๘.๔๗	๑๘.๔๓	๑๘.๓๔	๑๘.๓๕	เพิ่มขึ้น
X.๓๗A	แม่น้ำตาปี	พระแสง	สุราษฎร์ธานี	๑๐.๗๖	๙.๙๖	๑๐.๐๘	๑๐.๐๙	๑๐.๐๘	๑๐.๐๒	ลดลง

\*\*\* ยังไม่ได้รับรายงาน

### ๖. สถานการณ์น้ำในพื้นที่ลุ่มน้ำโขง ณ วันที่ ๒๙ กันยายน ๒๕๕๙ (ที่มา:MRC: Mekong River Commission )

สถานี	ระดับตลิ่ง(เมตร)	ระดับน้ำ (เมตร)	ต่ำกว่าระดับตลิ่ง (เมตร)	แนวโน้ม
อ.เชียงแสน จ.เชียงราย	๑๒.๘๐	๓.๐๓	๙.๗๗	ลดลง
อ.เชียงคาน จ.เลย	๑๖.๐๐	๘.๘๔	๗.๑๖	ลดลง
อ.เมือง จ.หนองคาย	๑๒.๒๐	๖.๗๑	๕.๔๙	ลดลง
อ.เมือง จ.นครพนม	๑๒.๕๐	๖.๗๘	๕.๗๒	ลดลง
อ.เมือง จ.มุกดาหาร	๑๒.๐๐	๖.๕๔	๕.๔๖	ลดลง
อ.โขงเจียม จ.อุบลราชธานี	๑๔.๕๐	๘.๓๙	๖.๑๑	ลดลง

### ๖. สถานการณ์เตือนภัย Early Warning ณ วันที่ ๓๐ กันยายน ๒๕๕๙ (ที่มา: สำนักวิจัย พัฒนาและอุทกวิทยา กรมทรัพยากรน้ำ) [เวลา ๑๕.๐๐ น.(เมื่อวาน) - ๐๘.๐๐ น.(วันนี้)]

การแจ้งเตือน	สถานี	การแจ้งเตือน
เตือนสีแดง (อพยพ)	-	-
เตือนสีเหลือง (เตือนภัย)	-	-
เตือนสีเขียว (เฝ้าระวัง)	บ้านห้วยหิน ต.เขาแหลม อ.ชัยบาดาล จ.ลพบุรี	ปริมาณฝนสะสม ๑๒ ชั่วโมง ๘๗.๐ มิลลิเมตร

\*ได้รับข้อมูลจากทาง Social Media โดยโปรแกรม Line ศูนย์อุทกภัย ทน.

### ๗. เหตุการณ์วิกฤตน้ำปัจจุบัน ณ วันที่ ๓๐ กันยายน ๒๕๕๙ [เวลา ๑๕.๐๐ น.(เมื่อวาน) - ๐๘.๐๐ น.(วันนี้)]

จ.พระนครศรีอยุธยา ที่ อ.บางบาล หลังจากที่เขื่อนเจ้าพระยา จังหวัดชัยนาท เร่งระบายน้ำลงสู่ท้ายเขื่อน ส่งผลให้วันนี้แม่น้ำเจ้าพระยาไหลเข้าคลองบางบาล สูงขึ้นอีกประมาณ ๑๐ ซม. และเข้าท่วมบ้านเรือนประชาชนขยายวงกว้างออกไปอีก

ขณะที่ครู และเด็กนักเรียนโรงเรียนวัดนกรกระจาก ต.วัดยม อ.บางบาล ต้องช่วยกันกรอกกระสอบทรายเพื่อนำไปปิดกั้นทางน้ำที่ไหลเข้ามาในโรงเรียน โดยช่วยกันเร่งเสริมคันแนวกระสอบทรายเพื่อให้เด็กนักเรียนไม่ต้องเดินลุยน้ำมาโรงเรียน นอกจากนี้ ทางโรงเรียนยังได้เร่งทำการเรียนการสอนเพื่อให้เด็กนักเรียนสอบทันก่อนที่ระดับน้ำจะสูงมากขึ้นจนที่จะไม่สามารถป้องกันน้ำได้ โดยโรงเรียนจะปิดเทอมในวันที่ ๗ ตุลาคมนี้ แต่หากระดับน้ำยังสูงต่อเนื่องก็คงต้องปิดเด็กอนุบาลไปก่อนเพื่อความปลอดภัย



ส่วนที่ทำหน้าหน้าวัดท่าการ้อง ต.บ้านป้อม อ.พระนครศรีอยุธยา น้ำในแม่น้ำเจ้าพระยา ยังสูงขึ้นต่อเนื่อง และไหลแรง เจ้าอาวาสวัดต้องให้คนงานเร่งเทพูนทำแนวป้องกันน้ำท่วมยาว ๑๕๐ เมตร ตลอดแนวหน้าวัด เพื่อป้องกันน้ำไหลเข้าท่วม พื้นที่ของวัด ซึ่งระดับน้ำเหลืออีก ๖๐ ซม. จะล้นตลิ่งเข้าวัด นอกจากนี้ยังพบว่าตลาดน้ำโบราณหน้าวัดต้องทำการปิดชั่วคราว เนื่องจากท่วมสูง และไหลแรง เกรงจะเกิดอันตรายต่อนักท่องเที่ยว

**จ.อ่างทอง** นายไพโรบลย์ ศุภบุญ นายอำเภอป่าโมก พร้อมกำลังเจ้าหน้าที่ทหารกองพันทหารปืนใหญ่ที่ ๑๑ รักษาพระองค์ จังหวัดลพบุรี และชาวบ้านใน ต.โผงเผง อ.ป่าโมก ได้ร่วมกันเร่งกรอกกระสอบทรายเพื่อนำไปเสริมคันดินในหมู่บ้านเพื่อรับมือปริมาณน้ำเหนือที่ไหลลงสู่น้ำเจ้าพระยาเพิ่มขึ้น บ้านเรือนประชาชนใน ต.โผงเผง อ.ป่าโมก มีบางส่วนที่ถูกน้ำท่วมขังสูง และเข้าออกลำบาก ได้อพยพขึ้นมานอน และใช้ชีวิตอยู่ภายในเต็นท์ริมถนนหลังบ้าน ซึ่งทางอำเภอก็ได้เข้าไปดูแล และให้ความช่วยเหลือในเบื้องต้นแล้ว

#### ๘. สถานการณ์อุทกภัย ณ วันที่ ๓๐ กันยายน ๒๕๕๙ (ที่มา : กรมป้องกันและบรรเทาสาธารณภัย)

**น้ำไหลหลาก และน้ำเอ่อล้นตลิ่ง** ๑๓ จังหวัด ๓๘ อำเภอ ๑๙๘ ตำบล ๑,๐๑๑ หมู่บ้าน

ภาคกลาง รวม ๘ จังหวัด ๒๓ อำเภอ ๑๕๔ ตำบล ๘๐๐ หมู่บ้าน

๑. **จ.สิงห์บุรี** น้ำจาก จ.นครสวรรค์ และน้ำในแม่น้ำเจ้าพระยาเอ่อล้นเข้าท่วมในพื้นที่ **๒ อำเภอ ๘ ตำบล ๒๕ หมู่บ้าน** ได้แก่ **อ.อินทร์บุรี** ต.ชีน้ำร้าย (ม.๒,๔,๗) ต.ทองเอน (ม.๔,๖,๑๐,๑๕) ต.น้ำตาล (ม.๑,๖) ต.อินทร์บุรี (ม.๑,๕) ต.ทับยา (ม.๙,๑๐,๑๒) ต.ประศุก (ม.๙,๑๐) **อ.เมืองฯ** ต.บางกระบือ (ม.๑) ประชาชนได้รับผลกระทบ ๑๓๘ ครัวเรือน พื้นที่การเกษตรที่คาดว่าจะได้รับผลกระทบ ๑๑,๑๓๙ ไร่ **ปัจจุบันระดับน้ำเพิ่มขึ้น**
๒. **จ.อ่างทอง** น้ำจากแม่น้ำเจ้าพระยา และแม่น้ำน้อยเอ่อล้นเข้าท่วมในพื้นที่ **๕ อ. ๒๓ ต. ๓๔ ม.** ได้แก่ **อ.ป่าโมก** ต.โผงเผง (ม.๑-๗) ต.บางเสด็จ (ม.๖) **อ.เมืองฯ** ต.จำปาหล่อ (ม.๑) ต.โพสะ (ม.๖,๘) ต.ตลาดกรวด (ม.๑,๒) ต.บ้านอิฐ (ม.๑๐) ต.บ้านแห่ (ม.๔) **อ.วิเศษชัยชาญ** ต.บางจัก(ม.๑,๒,๓,๗,๘,๙,๑๐,๑๑) ต.สี่ร้อย (ม.๑,๓,๖,๗) ต.ม่วงเตี้ย (ม.๒) ต.ท่าช้าง (ม.๓,๕,๖) ต.หัวตะพาน (ม.๔) **อ.แสวงหา** ต.แสวงหา ต.สีบัวทอง ต.วังน้ำเย็น ต.ศรีพราน ต.จำลอง ต.ห้วยไผ่ **อ.โพธิ์ทอง** ต.องครักษ์ ต.บางเจ้าฉ่า ต.อ่างแก้ว ต.บางพระ ต.รามะสัก ประชาชนได้รับผลกระทบ ๗๒๕ ครัวเรือน พื้นที่การเกษตรได้รับผลกระทบ ๓,๖๔๔ ไร่ **ปัจจุบันระดับน้ำเพิ่มขึ้น**
๓. **จ.พระนครศรีอยุธยา** น้ำจากการระบายน้ำท้ายเขื่อนเจ้าพระยาล้นตลิ่งเข้าท่วมในพื้นที่ **๖ อ. ๗๖ ต. ๔๔๐ ม.** ได้แก่ **อ.เสนา** ทม.เสนา ต.หัวเวียง ต.บ้านโพธิ์ ต.บางนมโค ต.บ้านกระทุ่ม ต.ลาดงา ต.บ้านแพน ต.สามกوة ต.รางจระเข้ **อ.บางบาล** ต.กบเจา ต.บ้านคลัง ต.วัดตะกุก ต.บางหัก ต.บ้านกุ่ม ต.บางหลวงโดด ต.บางบาล ต.บางชะนี ต.บางหลวง ต.สะพานไทย ต.ไทรน้อย ต.วัดยม ต.ทางช้าง ต.น้ำเต้า ต.พระขาว ต.มหาพราหมณ์ **อ.ผักไห่** ต.บ้านใหญ่ ต.อมฤต ต.หน้าโคก ต.กฐี ต.ท่าดินแดง ต.ผักไห่ ต.ลาดน้ำเค็ม ต.บ้านแค ต.ตาลาน ต.ลาดชิด **อ.พระนครศรีอยุธยา** ต.ภูเขาทอง ต.คลองตะเคียน ต.บ้านใหม่ ต.ภูเขาทอง ต.สำเภาล่ม ต.คลองตะเคียน ต.บ้านรุน ต.เกาะเรียน ต.บ้านป้อม **อ.บางไทร** ต.หน้าใหม่ ต.แคตก ต.บางพลี ต.บ้านเกาะ ต.ช่างเหล็ก ต.ช้างใหญ่ ต.บ้านม้า ต.บางไทร ต.ไม้ตรา ต.นามชัย ต.บ้านแปง ต.ช้างน้อย ต.แคออก ต.บางยี่โท ต.ห่อหมก ต.ราชคราม ต.กระแซง ต.เขียง รากน้อย ต.โคกช้าง ต.โพแดง ต.บ้านกลิ้ง **อ.บางปะอิน** ต.บ้านแปง ต.บางปะแดง ต.ตลาดเกรียบ ต.วัดยม ต.บ้านพลับ ต.เกาะเกิด ต.ขนอนหลวง ต.บ้านโพ ต.บ้านเลน ต.บางกระสั้น ต.คลองจิก ประชาชนได้รับผลกระทบ ๑๙,๖๓๐ ครัวเรือน **ปัจจุบันระดับน้ำเพิ่มขึ้น**
๔. **จ.อุทัยธานี** น้ำในแม่น้ำตากแดดเอ่อล้นเข้าท่วมในพื้นที่ **๔ อำเภอ ๙ ตำบล ๔๐ หมู่บ้าน** ได้แก่ **อ.ทัพทัน** **อ.สว่าง** **อ.ธรรมย์** **อ.บ้านไร่** **อ.เมืองฯ** ประชาชนได้รับผลกระทบ ๕๙๕ ครัวเรือน พื้นที่การเกษตร ๑๐,๐๘๑ ไร่ ถนน ๙ สาย โรงสีข้าว ๑ แห่ง ฝาย ๕ แห่ง คันคลอง ๙ แห่ง **ปัจจุบันยังคงมีน้ำท่วมขังพื้นที่ลุ่มต่ำ อ.เมืองฯ** ต.ท่าซุง (ม.๑,๖) **ระดับน้ำลดลงอย่างต่อเนื่อง**
๕. **จ.ลพบุรี** ฝนตกหนัก ทำให้น้ำไหลหลากในพื้นที่ **๓ อำเภอ ๙ ตำบล ๓๓ หมู่บ้าน** ได้แก่ **อ.เมืองฯ** **อ.ลำสนธิ** **อ.บ้านหมี่** ประชาชนได้รับผลกระทบประมาณ ๑๐,๐๔๐ ครัวเรือน พื้นที่การเกษตรที่คาดว่าจะได้รับผลกระทบ ๕,๐๐๐ ไร่ **ปัจจุบันยังคงมีน้ำท่วมขังในพื้นที่ลุ่มต่ำ อ.บ้านหมี่** ต.หนองกระเบียน (ม.๖) **ระดับน้ำสูง**
๖. **จ.นครสวรรค์** ฝนตกหนักทำให้น้ำไหลหลากในพื้นที่ **๑๑ อำเภอ ๙๕ ตำบล ๖๘๑ หมู่บ้าน** ได้แก่ **อ.ตาก** **อ.ลาดยาว** **อ.ไพศาลี** **อ.ท่าตะโก** **อ.ชุมแสง** **อ.บรรพตพิสัย** **อ.เก้าเลี้ยว** **อ.เมืองฯ** **อ.พยุหะคีรี** **อ.หนองบัว**

อ.แม่वंกั ประชาชนได้รับผลกระทบ ๕,๓๓๙ ครัวเรือน ปัจจุบันระดับน้ำลดลง ยังคงมีน้ำท่วมขังพื้นที่ลุ่มต่ำ ๖ อ.  
(อ.ท่าตะโก ลาดยาว บรรพตพิสัย แก้วเลี้ยว แม่वंกั โกรกพระ) ๓๓ ตำบล ๒๔๖ ม. ระดับน้ำสูง

๗. **จ.ชัยนาท** ฝนตกหนักทำให้น้ำเอ่อล้นเข้าท่วมในพื้นที่การเกษตรในพื้นที่ อ.สรรพยา ต.หาดอาษา (ม.๔-๘) ต.โพนางดำออก (ม.๑-๕,๖,๘) ต.โพนางดำตก (ม.๑,๒,๔,๕,๖) ต.เขาแก้ว (ม.๑-๖) ต.สรรพยา (ม.๑,๒) ต.ตุลุก (ม.๑-๙,๑๑) ต.บางหลวง (ม.๕,๗) ประชาชนได้รับผลกระทบ ๘๕๐ ครัวเรือน ๒,๒๕๐ คน พื้นที่การเกษตรที่คาดว่าจะได้รับผลกระทบ ๑๔,๙๖๒ ไร่ **ปัจจุบันระดับน้ำทรงตัว**
๘. **จ.สุพรรณบุรี** ฝนตกหนักทำให้น้ำเอ่อล้นตลิ่งเข้าพื้นที่ อ.เมืองฯ ทม.สุพรรณบุรี ประชาชนได้รับผลกระทบ ๓๔ ครัวเรือน ต.ท่าระหัน (ม.๑,๒,๓,๕) ต.รั้วใหญ่ (ม.๑,๒,๔,๖) ต.ทับตีเหล็ก (ม.๑-๓) ต.โพธิ์พระยา (ม.๑,๗) ต.พิหารแดง (ม.๑,๓,๕) ประชาชนได้รับผลกระทบ ๓,๐๘๑ ครัวเรือน **ปัจจุบันระดับน้ำเพิ่มขึ้น**

**ภาคเหนือ** รวม ๓ จังหวัด ๑๓ อำเภอ ๔๒ ตำบล ๕๕ หมู่บ้าน

๑. **จ.พิจิตร** ฝนตกหนักทำให้น้ำไหลหลากเข้าท่วมพื้นที่ ๙ อำเภอ ๒๑ ตำบล ๑๑๔ หมู่บ้าน ได้แก่ อ.สามง่าม ต.กำแพงดิน (ม.๖) ต.หนองโสน (ม.๒,๙,๑๑,๑๔) ต.เนินปอ (ม.๑,๒,๕,๑๒,๑๕) ต.รังนก (ม.๑,๓,๔,๖,๙,๑๑) อ.บึงนาราง ต.บางลาย (ม.๑,๒,๔-๘,๑๐) อ.โพทะเล ต.ท่าเสา (ม.๑,๒,๔-๘) ต.ท่าขมิ้น (ม.๑-๑๑) ต.ทะนง (ม.๒,๗,๑๑) อ.โพธิ์ประทับช้าง ต.วังจิก (ม.๑,๒,๓,๖-๑๐) ต.ไผ่ท่าโพ (ม.๑,๒,๓,๕,๘,๙) ต.โพธิ์ประทับช้าง (ม.๕,๑๐) ต.ทุ่งใหญ่ (ม.๖,๑๖) ต.ไผ่รอบ (ม.๖) อ.วชิรบารมี ต.บึงบัว (ม.๓,๔,๑๑) ต.วังโมกข์ (ม.๓-๘) ต.หนองหลุม (ม.๒,๔,๑๒) อ.เมืองฯ ต.ป่ามะคาบ (ม.๑,๒,๗,๑๓) ต.บ้านบุง (ม.๓,๕) อ.บางมูลนาก ต.บางไผ่ (ม.๓) ต.วังตะกู่ (ม.๙,๑๒) ต.ห้วยเขน (ม.๑-๕) อ.ทับคล้อ ต.เขาทราย (ม.๑,๔,๕,๑๐,๑๑,๑๔) อ.สากเหล็ก ต.สากเหล็ก (ม.๑-๗,๙-๑๔) ต.ท่าเยี่ยม (ม.๑-๕) ต.วังทับไทร (ม.๑,๒,๔,๕,๗) ต.คลองทราย (ม.๑) ต.หญ้าไทร (ม.๑,๒,๓,๕,๖) ประชาชนได้รับผลกระทบ ๕๐๒ ครัวเรือน พื้นที่การเกษตรที่คาดว่าจะได้รับผลกระทบ ๙,๕๔๙ ไร่ **ปัจจุบันระดับน้ำเพิ่มขึ้น**
๒. **จ.พิษณุโลก** น้ำไหลหลากเข้าท่วมพื้นที่ ๓ อำเภอ ๒๐ ตำบล ๘๔ หมู่บ้าน ได้แก่ อ.บางระกำ ต.ชุมแสงสงคราม (ม.๑,๒,๓,๖,๘,๙) ต.บึงกอก (ม.๑,๓,๔,๕,๖,๑๒) ต.นิคมพัฒนา (ม.๖,๙) ต.บ้านพันเส้า (ม.๒,๔-๘,๑๐,๑๑) ต.หนองกุลา (ม.๔,๑๐,๑๑,๑๔,๑๗) ต.ท่านางงาม (ม.๔,๘,๙) ต.คุยม่วง (ม.๗,๑๐) ต.บ่อทอง (ม.๓) ต.วังอิทก (ม.๗) อ.เมืองฯ ต.บ้านกร่าง (ม.๖,๗,๑๐) ต.ไผ่ขอดอน (ม.๓,๔,๖) ต.ปากโทก (ม.๗) อ.พรหมพิราม ต.ท่าช้าง (ม.๖-๑๒) ต.พรหมพิราม (ม.๙-๑๒) ต.หนองแวม (ม.๒,๖-๑๐) ต.วังวน (ม.๓-๗,๙) ต.ศรีภิรมย์ (ม.๒,๓,๑๒) ต.ตุลุกเทียม (ม.๒,๓,๕,๗,๘,๙) ต.มะตอง (ม.๑-๓,๕,๗,๑๐,๑๑,๑๒) ต.มะตม (ม.๑,๒,๕) ประชาชนได้รับผลกระทบรวม ๑,๐๙๕ ครัวเรือน ถนน ๔ สาย ตลิ่ง ๔ แห่ง พื้นที่เกษตรที่คาดว่าจะได้รับผลกระทบ ๖๗,๒๒๔ ไร่ บ่อปลา ๔๑ บ่อ ถนน ๑๒ สาย **ปัจจุบันระดับน้ำเพิ่มขึ้น**
๓. **จ.กำแพงเพชร** ฝนตกหนักทำให้น้ำท่วมขังในพื้นที่ ๒ อำเภอ ๓ ตำบล ๑๐ หมู่บ้าน ได้แก่ (อ.ปางศิลาทอง อ.ชาลวรลักษบุรี) ปัจจุบัน ระดับน้ำลดลง ยังคงมีสถานการณ์ในพื้นที่การเกษตร อ.ชาลวรลักษบุรี ต.สลกบาตร (ม.๕) ต.แสนตอ (ม.๒,๓,๔,๕,๗)

**ภาคตะวันออกเฉียงเหนือ** รวม ๒ จังหวัด ๒ อำเภอ ๒ ตำบล ๗ หมู่บ้าน

๑. **จ.ชัยภูมิ** เกิดฝนตกหนักทำให้น้ำในบึงระหารเอ่อล้นเข้าท่วมในพื้นที่ อ.จัตุรัส ต.ละหาน (ม.๒,๗,๑๐,๑๓,๑๖,๑๗) ประชาชนได้รับผลกระทบประมาณ ๖๐๐ ครัวเรือน **ปัจจุบันระดับน้ำทรงตัว**
๒. **จ.อุบลราชธานี** เกิดฝนตกหนักมีน้ำไหลหลากเข้าท่วมในพื้นที่ อ.เมืองฯ ทน.อุบลราชธานี ต.แจระแม ประชาชนได้รับผลกระทบประมาณ ๓๐ ครัวเรือน **ปัจจุบันระดับน้ำลดลง**

จังหวัดที่ประกาศเขตการให้ความช่วยเหลือผู้ประสบภัยพิบัติกรณีฉุกเฉิน (อุทกภัย) ตั้งแต่ ๑๘ พ.ค. - ๒๘ ก.ย.๕๙ ตามระเบียบ กระทรวงการคลังว่าด้วยเงินอุดหนุนราชการ เพื่อช่วยเหลือผู้ประสบภัยพิบัติกรณีฉุกเฉิน พ.ศ. ๒๕๕๖ จำนวน ๓๙ จังหวัด ๑๕๑ อำเภอ ๖๕๑ ตำบล ๓,๘๘๑ หมู่บ้าน จังหวัดที่ปิดสถานการณ์แล้ว ๒๙ จังหวัด ๑๐๖ อำเภอ ๓๘๖ ตำบล ๒,๓๐๑ หมู่บ้าน ปัจจุบันยังคงมีจังหวัดมีประกาศเขตการให้ความช่วยเหลือผู้ประสบภัยพิบัติกรณีฉุกเฉิน (อุทกภัย) จำนวน ๑๐ จังหวัด ๔๕ อำเภอ ๒๖๕ ตำบล ๑,๕๘๐ หมู่บ้าน (จ.พังงา พะเยา อุทัยธานี ชัยนาท กำแพงเพชร พิษณุโลก สุโขทัย พิจิตร นครสวรรค์ และ จ.พระนครศรีอยุธยา)

#### ๙. การคาดหมายลักษณะอากาศ ๗ วันข้างหน้า (ระหว่างวันที่ ๒๙ กันยายน – ๕ ตุลาคม ๒๕๕๙)

ในช่วงวันที่ ๒๙-๓๐ ก.ย. ภาคเหนือและภาคตะวันออกเฉียงเหนือยังคงมีฝนตก สำหรับภาคกลาง ภาคตะวันออก และภาคใต้ฝั่งตะวันตก ยังคงมีฝนตกโดยทั่วไป ส่วนในช่วงวันที่ ๑-๕ ต.ค. บริเวณภาคเหนือ ภาคกลาง และภาคตะวันออกเฉียงเหนือตอนล่าง จะมีฝนเพิ่มขึ้นกับมีฝนหนักถึงหนักมากบางแห่ง

สำหรับในช่วงวันที่ ๑-๓ ต.ค. ภาคใต้ และภาคตะวันออก จะมีฝนเพิ่มขึ้นกับมีฝนตกหนักถึงหนักมากบางแห่ง ส่วนคลื่นลมบริเวณทะเลอันดามันมีกำลังปานกลาง โดยมีคลื่นสูงประมาณ ๒ เมตร

ลักษณะสำคัญทางอุตุนิยมวิทยา คือ ในช่วงวันที่ ๒๙-๓๐ ก.ย. ร่องมรสุมพาดผ่านภาคเหนือตอนล่าง ภาคกลาง และภาคตะวันออกเฉียงเหนือตอนล่าง ลักษณะเช่นนี้ทำให้บริเวณประเทศไทยตอนบนยังคงมีฝนตก และมีฝนตกหนักบางแห่งส่วน

ในช่วงวันที่ ๑-๕ ต.ค. ร่องมรสุมพาดผ่านภาคกลางตอนล่าง ภาคใต้ตอนบน ภาคตะวันออกและภาคตะวันออกเฉียงเหนือตอนล่าง ลักษณะเช่นนี้ทำให้บริเวณดังกล่าวมีฝนเพิ่มขึ้นกับมีฝนตกหนักถึงหนักมากบางแห่ง สำหรับมรสุมตะวันตกเฉียงใต้ที่พัดปกคลุมทะเลอันดามัน ภาคใต้ และอ่าวไทยจะมีกำลังปานกลางตลอดช่วง

ลักษณะเช่นนี้ทำให้ภาคใต้ฝั่งตะวันตก และภาคตะวันออก จะมีฝนต่อเนื่อง ส่วนคลื่นลมบริเวณทะเลอันดามันมีกำลังปานกลาง โดยมีคลื่นสูงประมาณ ๒ เมตร

อนึ่ง พายุไต้ฝุ่น “เมกิ” ได้อ่อนกำลังลงเป็นหย่อมความกดอากาศต่ำแล้วปกคลุมบริเวณมณฑลฟูเจี้ยน ประเทศจีน

จึงเรียนมาเพื่อโปรดทราบ

นายสุพจน์ โตวิจักษณ์ชัยกุล

อธิบดีกรมทรัพยากรน้ำ