

# รายงานสถานการณ์น้ำลุ่มน้ำเจ้าพระยา

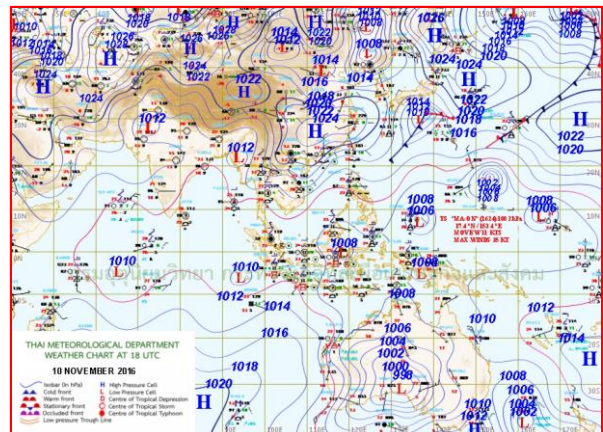
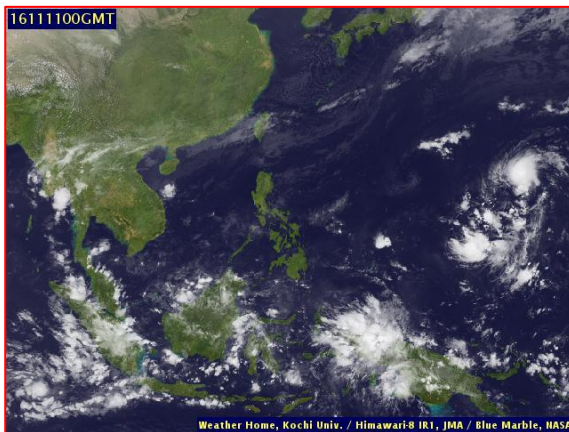
## วันที่ 11 พฤศจิกายน 2559

### 1) สภาพภูมิอากาศ

**ลักษณะอากาศทั่วไป** (ที่มา: กรมอุตุนิยมวิทยา)

พยากรณ์อากาศ 24 ชั่วโมงข้างหน้า ภาคเหนือ ภาคกลาง และภาคตะวันออกเฉียงเหนือมีฝนตกต่อน้อยลง ส่วนภาคตะวันออกเฉียงเหนือมีอากาศเย็นในตอนเช้า และอุณหภูมิจะลดลง 1-3 องศาเซลเซียส ขอให้ประชาชนบริเวณดังกล่าวดูแลรักษาสุขภาพเนื่องจากอากาศที่เปลี่ยนแปลงไว้ด้วย สำหรับกรุงเทพมหานครและปริมณฑล มีฝนตกน้อยกว่าเมื่อก่อน

**สภาพอากาศภาคกลาง** มีเมฆเป็นส่วนมาก กับมีฝนฟ้าคะนอง ร้อยละ 20 ของพื้นที่ ส่วนมากบริเวณจังหวัดราชบุรี กาญจนบุรี อุทัยธานี ชัยนาท และนครสวรรค์ อุณหภูมิ 23-33 องศาเซลเซียส ลมตะวันออกเฉียงใต้ ความเร็ว 15-30 กม./ชม. ในช่วงวันที่ 11-16 พ.ย. มีอากาศเย็นกับมีหมอกบางในตอนเช้า อุณหภูมิจะลดลง 1-2 องศา อุณหภูมิ 20-35 องศาเซลเซียส ลมตะวันออกเฉียงเหนือ ความเร็ว 15-30 กม./ชม.



แผนที่อากาศ วันที่ 11 พ.ย. 2559 เวลา 07.00 น.

ภาพถ่ายจากดาวเทียม วันที่ 11 พ.ย. 2559

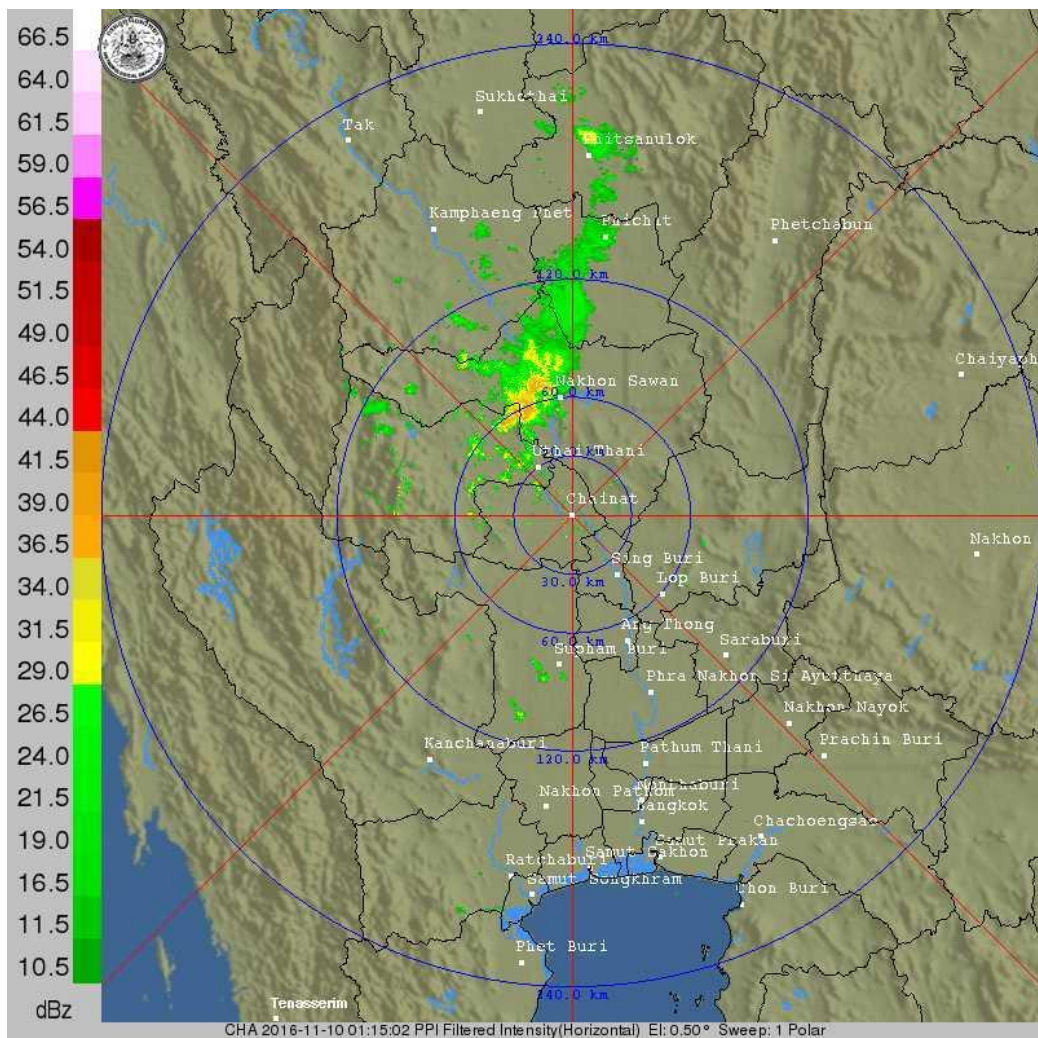
### 2) สถานการณ์ฝน

จากข้อมูลสถานการณ์ฝนในพื้นที่ลุ่มน้ำเจ้าพระยาของวันที่ 11 พฤศจิกายน 2559 จากกรมทรัพยากรน้ำ กรมอุตุนิยมวิทยา กรมชลประทาน และสถาบันสารสนเทศทรัพยากรน้ำและการเกษตร (องค์การมหาชน) พบว่ามีฝนตกในพื้นที่จังหวัดนครสวรรค์ นครปฐม ชัยนาท และกรุงเทพฯ วัดปริมาณฝนได้สูงสุดที่ อ.เก้าเลี้ยว จ. นครสวรรค์ 102.8 มิลลิเมตร

ข้อมูลสถานการณ์ฝนในพื้นที่ลุ่มน้ำเจ้าพระยา ณ วันที่ 11 พฤศจิกายน 2559 เวลา 07.00 น.

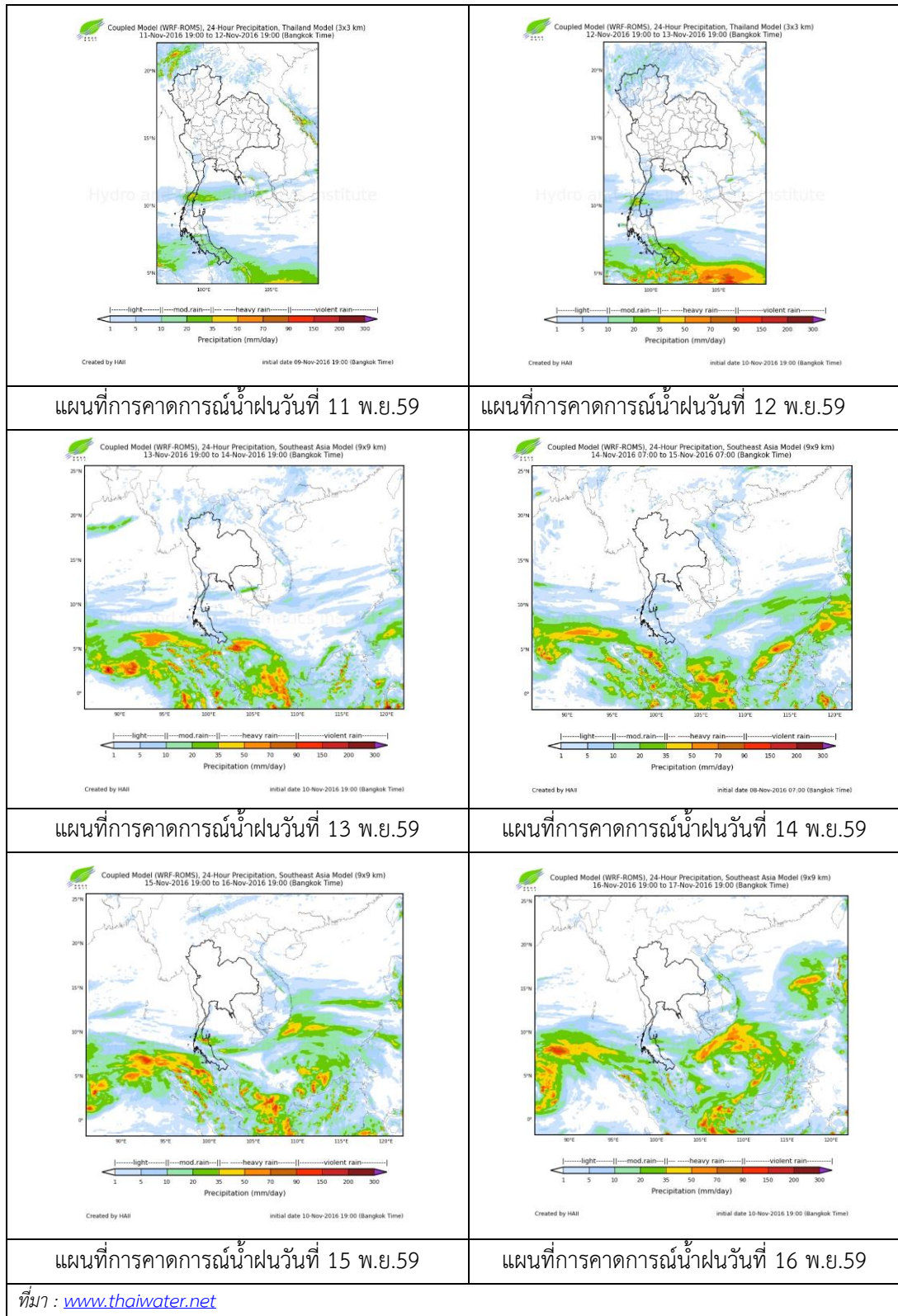
ลำดับ	สถานี	11 พ.ย. 2559
1	อ.ลาดยาว จ.นครสวรรค์	31.5
2	อ.เก้าเลี้ยว จ.นครสวรรค์	102.8
3	อ.หนองมะโมง จ.ชัยนาท	54.0
4	อ.เมือง จ.นครปฐม	14.6
5	วิทยาลัยธนบุรี	“ฝ”
6	ร.ร.กรุงเทพคริสเตียน	“ฝ”
7	สนามบินดอนเมือง กทม.	4.8

หมายเหตุ “ฝ” คือ ฝนวัดปริมาณไม่ได้ (ต่ำกว่า 0.1 มิลลิเมตร)



ภาพเรดาร์ตรวจอากาศ “ชัยนาท” ณ วันที่ 11 พฤศจิกายน 2559 (ที่มา : กรมอุตุนิยมวิทยา)

สถานการณ์น้ำฝน



## 3) ข้อมูลปริมาณน้ำในลำน้ำ

ลุ่มน้ำเจ้าพระยา ปัจจุบันสถานการณ์น้ำในลำน้ำโดยทั่วไปยังคงอยู่ในภาวะปกติ และมีระดับน้ำสูงขึ้นจากเมื่อวานเล็กน้อย

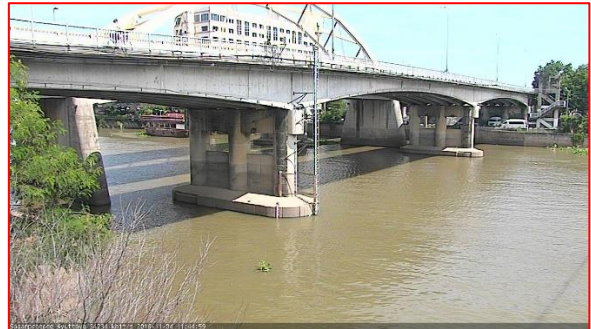
**สถานการณ์น้ำท่า** (7 พ.ย. – 11 พ.ย. 2559 ที่มา: กรมชลประทาน)

สถานี	แม่น้ำ	อำเภอ	จังหวัด	ระดับ	จันทร์	อังคาร	พุธ	พฤหัสบดี	ศุกร์
				ตลิ่ง	7	8	9	10	11
				ปริมาณ	พ.ย.	พ.ย.	พ.ย.	พ.ย.	พ.ย.
				น้ำ(ลบ.	พ.ย.	พ.ย.	พ.ย.	พ.ย.	พ.ย.
				ม./วิ.)					
C.2	เจ้าพระยา	เมือง	นครสวรรค์	26.20	21.36	21.03	20.83	20.66	20.72
				3,590	1,120	1,004	938	883	902
C.13	เขื่อน เจ้าพระยา	สรรพยา	ชัยนาท	15.77	16.75	16.75	16.75	16.75	16.75
				2,840	800	715	701	724	746
C.3	เจ้าพระยา	เมือง	สิงห์บุรี	11.70	8.29	8.00	7.92	7.91	7.95
				2,340	808	724	700	697	709
C.35	เจ้าพระยา	พระนครศรีอยุธยา	พระนครศรีอยุธยา	4.58	2.66	2.55	2.38	2.35	2.45
				1,155	660	633	591	584	608
C.36	คลองบาง หลวง	บางบาล	พระนครศรีอยุธยา	4.00	3.38	3.18	2.95	2.92	2.99
				404	336	314	289	285	293
C.37	คลองบาง บาน	บางบาล	พระนครศรีอยุธยา	3.80	2.72	2.56	2.33	2.30	2.35
				134	87	80	71	70	72

สถานีสะพานพระพุทธยอดฟ้า ต.วัดกัลยาณ์ อ.ธนบุรี  
จ.กรุงเทพฯ (ลุ่มน้ำเจ้าพระยา)



สถานีสะพานปรีดี-ธำรง ต.หัวรอ อ.พระนครศรีอยุธยา  
จ.พระนครศรีอยุธยา (ลุ่มน้ำเจ้าพระยา)



สถานีโคกจันทร์ - ต.โพธิ์นางดำ อ.สรรพยา  
จ.ชัยนาท (ลุ่มน้ำเจ้าพระยา)



สถานีบ้านยางมณี ต.องครักษ์ อ.โพธิ์ทอง  
จ.อ่างทอง (ลุ่มน้ำเจ้าพระยา)



ปริมาณน้ำในลำน้ำของคลองต่างๆ ในพื้นที่ลุ่มน้ำเจ้าพระยา

#### 4) สรุป

สถานการณ์ในลุ่มน้ำเจ้าพระยาส่วนใหญ่เข้าสู่ภาวะปกติ และมีระดับน้ำสูงขึ้นจากเมื่อวานเล็กน้อย