



รายงานการเฝ้าระวังติดตามสถานการณ์น้ำ ๒๔ ชั่วโมง

ศูนย์ป้องกันวิกฤติน้ำ กรมทรัพยากรน้ำ กระทรวงทรัพยากรธรรมชาติและสิ่งแวดล้อม
โทรศัพท์ ๐ ๒๒๕๘ ๖๖๓๑ โทรสาร ๐ ๒๒๕๘ ๖๖๒๙ <http://www.dwr.go.th>

รายงานฉบับที่ ๑๒๘๓/๒๕๖๐

เวลา ๑๕.๐๐ น.

วันที่ ๑๑ ตุลาคม ๒๕๖๐

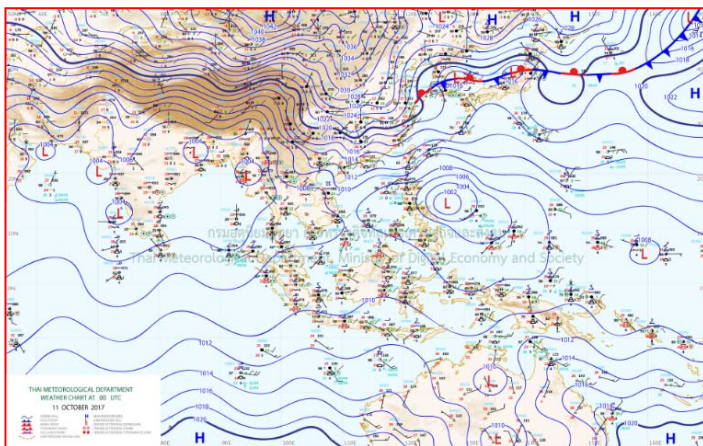
เรื่อง รายงานการเฝ้าระวังติดตามสถานการณ์น้ำ ๒๔ ชั่วโมง

เรียนรมว.ทส. เลขาธิการ รมว.ทส.ปกท.ทส. รอง ปกท.ทส. อทน. รอง อทน. และหน่วยงานที่เกี่ยวข้อง

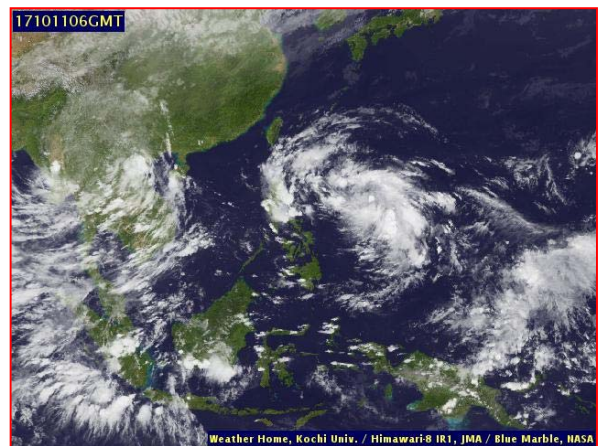
กรมทรัพยากรน้ำขอรายงานการเฝ้าระวังและติดตามสถานการณ์น้ำ ประจำวันที่ ๑๑ ตุลาคม ๒๕๖๐ ดังนี้

๑. สภาพอากาศ ณ เวลา ๑๒.๐๐ น.(ที่มา: กรมอุตุนิยมวิทยา)

พยากรณ์อากาศ ๒๔ ชั่วโมงข้างหน้า ประเทศไทยมีฝนตกต่อเนื่อง และมีฝนตกหนักบางพื้นที่บริเวณภาคเหนือ ภาคตะวันออกเฉียงเหนือ ภาคกลาง ภาคตะวันออก และภาคใต้ ขอให้ประชาชนบริเวณดังกล่าวระวังอันตรายจากฝนตกหนักและฝนที่ตกสะสมไว้ด้วย

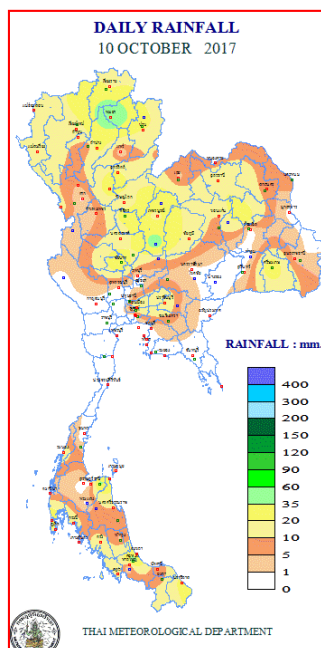


แผนที่อากาศ วันที่ ๑๑ ต.ค. ๒๕๖๐ เวลา ๐๗.๐๐ น.



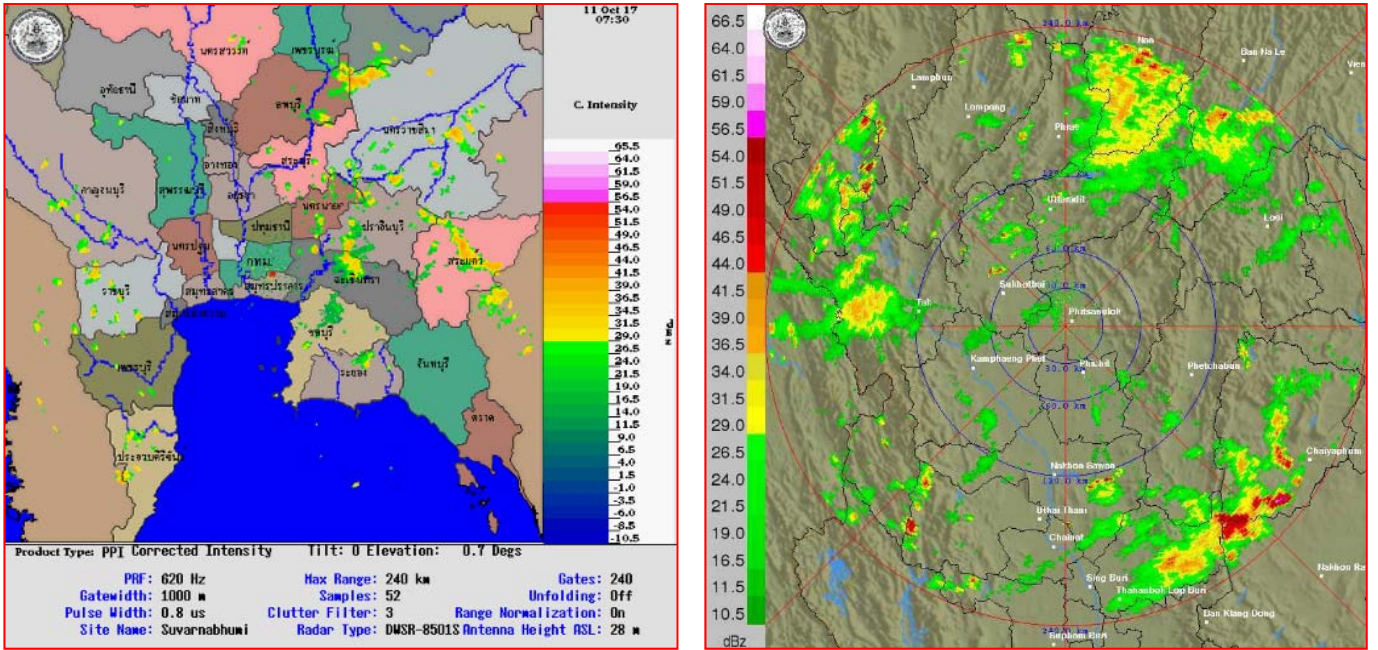
ภาพถ่ายจากดาวเทียม วันที่ ๑๑ ต.ค. ๒๕๖๐ เวลา ๑๓.๐๐ น.

๒. ปริมาณฝนสะสม ณ เวลา ๐๗.๐๐น.(เมื่อวาน) - ๐๗.๐๐ น.(วันนี้) (ที่มา: กรมอุตุนิยมวิทยา)



จุดตรวจวัด	ปริมาณฝน (มม.)
จ.พะเยา	๕๓.๑
จ.สงขลา (คองหษ์ สกษ.)	๔๙.๖
จ.เพชรบูรณ์ (วิเชียรบุรี)	๔๕.๓
จ.เชียงใหม่ (ดอยอ่างขาง)	๔๑.๔
จ.สุราษฎร์ธานี (สกษ.)	๓๙.๐
จ.ชัยนาท (สกษ.)	๓๕.๙
จ.ภูเก็ต (ศูนย์ฯ)	๓๔.๖

๓. เรดาร์ตรวจอากาศ ณ วันที่ ๑๑ ตุลาคม ๒๕๖๐ (ที่มา: กรมอุตุนิยมวิทยา)



สถานีสุวรรณภูมิ เวลา ๑๔.๓๐ น.

สถานีพิษณุโลก เวลา ๑๕.๐๐ น.

จากเรดาร์ตรวจอากาศจะพบว่ามียกุ่มเมฆฝนกระจายบริเวณภาคเหนือ ภาคกลาง ภาคตะวันออก ภาคตะวันออกเฉียงเหนือ และภาคใต้

๔. สถานการณ์น้ำในอ่างเก็บน้ำขนาดใหญ่ ณ วันที่ ๑๑ ตุลาคม ๒๕๖๐ (ที่มา: กรมชลประทาน)

สภาพน้ำในอ่างเก็บน้ำขนาดใหญ่ ปริมาณน้ำในอ่างฯ ๕๕,๘๑๙ ล้าน ลบ.ม.คิดเป็นร้อยละ ๗๙ (ปริมาณน้ำใช้การได้ ๓๓,๒๙๒ ล้านลบ.ม. คิดเป็นร้อยละ ๖๘) ปริมาณน้ำในอ่างฯ เทียบกับปี ๒๕๕๙ (๔๖,๒๖๐ ล้านลบ.ม. คิดเป็นร้อยละ ๖๕) มากกว่าปี ๒๕๕๙ จำนวน ๙,๕๕๘ ล้านลบ.ม. ปริมาณน้ำไหลลงอ่างฯ จำนวน ๔๖๓.๗๐ ล้านลบ.ม.ปริมาณน้ำระบายจำนวน ๑๔๕.๘๖ ล้านลบ.ม. สามารถรับน้ำได้อีก ๑๔,๙๓๘ ล้านลบ.ม.

อ่างเก็บน้ำ	ปริมาณน้ำในอ่าง		ปริมาณน้ำใช้การได้		ปริมาณน้ำไหลลงอ่าง		ปริมาณน้ำระบาย		ปริมาณน้ำรับได้อีก (ล้าน ม. ^๓) (ความจุที่ รนส- ปริมาณน้ำ ปัจจุบัน)
	ปริมาณ (ล้าน ม. ^๓)	% น้ำเก็บกัก	ปริมาณ (ล้าน ม. ^๓)	% น้ำใช้การ	วันนี้ (ล้าน ม. ^๓)	เมื่อวาน (ล้าน ม. ^๓)	วันนี้ (ล้าน ม. ^๓)	เมื่อวาน (ล้าน ม. ^๓)	
๑.ภูมิพล	๘,๙๒๒	๖๖	๕,๑๒๒	๕๓	๗๔.๕๕	๑๐๒.๕๓	๐.๐๐	๐.๐๐	๔,๕๔๐
๒.สิริกิติ์	๗,๘๔๕	๘๒	๔,๙๙๕	๗๕	๓๑.๔๐	๓๑.๓๕	๐.๐๐	๐.๐๐	๒,๗๙๕
๓.จุฬารัตน์	๑๖๔	๑๐๐	๑๒๗	๑๐๐	๒.๑๓	๐.๙๙	๒.๓๓	๐.๙๖	๔๓
๔.อุบลรัตน์	๒,๕๔๘	๑๐๕	๑,๙๖๗	๑๐๖	๑๒๘.๖๗	๑๒๐.๒๕	๓๓.๙๕	๓๑.๒๙	-๑๑๗
๕.ลำปาง	๑,๗๕๓	๘๙	๑,๖๕๓	๘๘	๑๙.๐๐	๑๕.๒๐	๕.๐๐	๖.๘๐	๖๙๗
๖.สิรินธร	๑,๖๒๓	๘๓	๗๙๒	๗๐	๘.๕๖	๕.๙๘	๐.๐๐	๐.๐๐	๓๔๓
๗.ป่าสักชลสิทธิ์	๘๘๘	๙๓	๘๘๕	๙๓	๔๑.๒๗	๔๑.๙๓	๓๐.๒๙	๓๐.๒๘	๗๒
๘.ศรีนครินทร์	๑๔,๘๔๒	๘๔	๔,๕๗๗	๖๑	๔๖.๓๓	๕๘.๗๔	๓.๐๗	๒.๙๖	๔,๐๐๘
๙.วชิราลงกรณ	๖,๗๖๑	๗๖	๓,๗๔๙	๖๔	๑๙.๒๖	๒๕.๙๐	๕.๐๗	๕.๐๙	๔,๒๓๙
๑๐.ขุนด่านปราการชล	๑๙๓	๘๖	๑๘๘	๘๖	๑.๒๔	๑.๔๑	๐.๑๔	๐.๑๐	๓๓
๑๑.รัชชประภา	๔,๔๑๐	๗๘	๓,๐๕๘	๗๑	๖.๑๘	๘.๕๘	๕.๗๙	๖.๖๓	๒,๒๑๐
๑๒.บางกลาง	๘๒๘	๕๗	๕๕๒	๔๗	๘.๒๙	๖.๖๙	๑๓.๓๕	๑๒.๙๓	๘๔๖

๕. สถานการณ์น้ำในประเทศ ณ วันที่ ๘ - ๑๑ ตุลาคม ๒๕๖๐(ที่มา: กรมชลประทาน)

สถานี	แม่น้ำ	อำเภอ	จังหวัด	ระดับตลิ่ง (ม.รทก.)	ระดับน้ำ (ม.รทก.)				แนวโน้ม	เปรียบเทียบระดับตลิ่ง
					อาทิตย์	จันทร์	อังคาร	พุธ		
					๘ ต.ค.	๙ ต.ค.	๑๐ ต.ค.	๑๑ ต.ค.		
P.๑	ปิง	เมือง	เชียงใหม่	๓.๗๐	๑.๗๕	๑.๙๒	๑.๘๙	๑.๗๕	ลดลง	-๑.๙๕
W.๑C	วัง	เมือง	ลำปาง	๕.๒๐	๑.๕๖	๑.๖๗	๑.๖๔	๑.๕๔	ลดลง	-๓.๖๖
Y.๑๖	ยม	บางระกำ	พิษณุโลก	๗.๒๘	๙.๔๘	๙.๕๘	๙.๖๘	๙.๘๐	เพิ่มขึ้น	๒.๕๒
N.๗A	น่าน	เมือง	พิจิตร	๑๑.๑๘	๑๐.๑๗	๙.๙๙	๙.๘๔	๙.๗๗	ลดลง	-๑.๔๑
C.๑๓	เจ้าพระยา	สรรพยา	ชัยนาท	๑๖.๓๔	๑๔.๔๔	๑๔.๔๘	๑๔.๙๐	๑๕.๓๔	เพิ่มขึ้น	-๑
M.๖A	มูล	สตึก	บุรีรัมย์	๖.๐๐	๕.๙๓	๕.๙๘	๖.๐๔	๖.๐๔	เพิ่มขึ้น	๐.๐๔
M.๗	มูล	เมือง	อุบลราชธานี	๗.๐๐	๗.๗๐	๗.๖๙	๗.๖๙	๗.๖๙	ล้นตลิ่ง	๐.๖๙
M.๑๙๑	ลำตะคอง	เมือง	นครราชสีมา	๓.๐๐	๒.๘๒	๒.๗๖	๒.๖๕	๒.๖๕	ลดลง	-๐.๓๕
M.๑๕๙	ลำชี	จอมพระ	สุรินทร์	๘.๒๐	๗.๖๐	๗.๗๐	๗.๙๐	๗.๙๐	เพิ่มขึ้น	-๐.๓
M.๙๕	ลำเสียวใหญ่	สุวรรณภูมิ	ร้อยเอ็ด	๓.๒๐	๓.๘๑	๓.๘๒	๓.๘๒	๓.๘๒	ล้นตลิ่ง	๐.๖๒
X.๖๔	คลองท่าแซะ	ท่าแซะ	ชุมพร	๑๗.๑๓	๘.๘๒	๘.๖๘	๘.๔๔	๘.๑๙	ลดลง	-๘.๙๔
X.๑๔๙	คลองกลาย	นบพิตำ	นครศรีธรรมราช	๓๓.๙๖	๒๙.๐๑	๒๙.๐๒	๒๙.๑๙	๒๙.๒๒	เพิ่มขึ้น	-๔.๗๔
X.๒๗๔	แม่น้ำโก-ลก	แว้ง	นราธิวาส	๒๔.๑๘	๑๘.๙๙	๑๘.๙๔	๑๙.๔๑	๑๙.๙๕	เพิ่มขึ้น	-๔.๒๓
X.๓๗A	แม่น้ำตาปี	พระแสง	สุราษฎร์ธานี	๑๐.๗๖	๙.๐๒	๙.๑๐	๙.๑๙	๙.๒๐	เพิ่มขึ้น	-๑.๕๖

*** ยังไม่ได้รับรายงาน

๖. สถานการณ์น้ำในพื้นที่ลุ่มน้ำโขง ณ วันที่ ๑๑ ตุลาคม ๒๕๖๐(ที่มา:MRC: Mekong River Commission)

สถานี	ปริมาณฝน ๒๔ ชม. (มม)	ระดับอ้างอิง (ม.รทก.)	ระดับตลิ่ง (ม.)	ระดับน้ำ (ม.) ๑๑ ต.ค.	เปรียบเทียบระดับตลิ่ง	ระดับน้ำคาดการณ์ (ม.)			แนวโน้ม
						๑๒ ต.ค.	๑๓ ต.ค.	๑๔ ต.ค.	
อ.เชียงแสน จ.เชียงราย	๖.๒	๓๕๗.๑๑๐	๑๒.๘๐	๓.๕๕	-๙.๒๕	๓.๕๕	๓.๗๒	๓.๘๐	เพิ่มขึ้น
อ.เชียงคาน จ.เลย	๑๒.๓	๑๙๔.๑๑๘	๑๖.๐๐	๘.๗๖	-๗.๒๔	๘.๙๑	๙.๒๐	๙.๕๐	เพิ่มขึ้น
อ.เมือง จ.หนองคาย	๐.๕	๑๕๓.๖๔๘	๑๒.๒๐	๖.๗๐	-๕.๕	๖.๔๘	๖.๕๒	๖.๗๖	ลดลง
อ.เมือง จ.นครพนม	๘.๕	๑๓๐.๙๖๑	๑๒.๐๐	๗.๐๕	-๔.๙๕	๗.๐๑	๖.๘๔	๖.๗๓	ลดลง
อ.เมือง จ.มุกดาหาร	๐.๐	๑๒๔.๒๑๙	๑๒.๕๐	๖.๕๔	-๕.๙๖	๖.๘๘	๗.๐๙	๗.๑๗	เพิ่มขึ้น
อ.โขงเจียม จ.อุบลราชธานี	๐.๐	๘๙.๐๓๐	๑๔.๕๐	๘.๑๘	-๖.๓๒	๘.๒๓	๘.๓๘	๘.๖๑	เพิ่มขึ้น

๖. สถานการณ์เตือนภัย Early Warning ณ วันที่ ๑๑ ตุลาคม ๒๕๖๐(ที่มา: สำนักวิจัย พัฒนาและอุทกวิทยา กรมทรัพยากรน้ำ)
[เวลา ๐๘.๐๐ น. - ๑๕.๐๐ น. (วันนี้)]

การแจ้งเตือน	สถานี	การแจ้งเตือน
เตือนสีแดง (อพยพ)	-	-
เตือนสีเหลือง (เตือนภัย)	บ้านชมภูเหนือ ต.ชมพู อ.เนินมะปราง จ.พิษณุโลก บ้านใหม่ปางเดิม ต.บ้านกาด อ.แม่วาง จ.เชียงใหม่ บ้านแม่ต๋อมใน ต.สันป่าม่วง อ.เมืองพะเยา จ.พะเยา	ระดับน้ำ ๕.๕๙ เมตร ระดับวิกฤต ๖.๕๐ เมตร ระดับน้ำ ๓.๑๑ เมตร ระดับวิกฤต ๓.๕๐ เมตร ปริมาณฝนสะสม ๑๒ ชั่วโมง ๑๐๗.๕ มิลลิเมตร
เตือนสีเขียว (เฝ้าระวัง)	บ้านท่าข้าม ต.วังนกแอ่น อ.วังทอง จ.พิษณุโลก บ้านคอยช้าง ต.วาวี อ.แม่สรวย จ.เชียงราย บ้านปางบ้านถ้ำ ต.ป่าตึง อ.แม่จัน จ.เชียงราย	ระดับน้ำ ๒.๖๒ เมตร ระดับวิกฤต ๔.๐๐ เมตร ปริมาณฝนสะสม ๑๒ ชั่วโมง ๘๓.๐ มิลลิเมตร ระดับน้ำ ๒.๗๒ เมตร ระดับวิกฤต ๓.๕๐ เมตร

๗. สถานการณ์ธรณีพิบัติ ณ วันที่ ๑๑ ตุลาคม ๒๕๖๐ (ที่มา : กรมทรัพยากรธรณี)

ไม่มีสถานการณ์ธรณีพิบัติ

๘. เหตุการณ์วิกฤตน้ำปัจจุบัน ณ วันที่ ๑๑ ตุลาคม ๒๕๖๐ [เวลา ๐๘.๐๐ น. - ๑๕.๐๐ น. (วันนี้)]

จ.พิจิตร จากสถานการณ์ฝนที่ตกลงมาอย่างต่อเนื่องในเขตภาคเหนือทำให้ระดับน้ำในแม่น้ำน่านที่ อ.บางมูลนาก ล้นตลิ่งเข้าท่วมในที่ลุ่มและในตลาดสดเทศบาลบางมูลนากเมื่อมีฝนตกน้ำระบายไม่ทันส่งผลให้เกิดน้ำท่วมในชุมชนเมือง นายปิยะวงศ์ ลือชา รองผู้ว่าราชการจังหวัดพิจิตร ลงพื้นที่ติดตามสถานการณ์ที่ยังไม่คลี่คลาย จากการดูพื้นที่พบว่า มีมวลน้ำจำนวนมากไหลไม่สะดวก อีกทั้งพบว่าคอสะพานถนนเลียบเมืองบางมูลนากถูกน้ำกัดเซาะ ซึ่งเป็นจุดขวางทางน้ำจึงได้สั่งการให้เปิดคอสะพานที่ชำรุดเพื่อให้เป็นทางน้ำไหลไปทาง ต.เนินมะกอก อ.บางมูลนาก เพื่อระบายต่อไปยังบึงบอระเพ็ดในเขต อ.ชุมแสง จ.นครสวรรค์ และไหลลงแม่น้ำน่านด้านใต้ของตัวเมืองบางมูลนาก ต่อไป

จ.อ่างทอง พื้นที่ตำบลโผงผาง อำเภอป่าโมก จังหวัดอ่างทอง มีจำนวนประชาชนได้รับความเสียหายจากอุทกภัย จำนวน ๔๖๓ ครัวเรือน และได้รับความเดือดร้อนจากสัตว์เลี้ยงที่หลุดลอยไปตามน้ำจำนวนมากโดยชาวบ้านที่เลี้ยงกบ ปลากระเบน เป็นอาชีพหลัก ได้รับความเสียหายจากระดับน้ำที่เพิ่มสูงขึ้นอย่างต่อเนื่อง ท่วมโรงเลี้ยง ไม่สามารถขนย้ายได้ทัน ต้องปล่อยให้ไหลไปกับกระแสน้ำ บางจุดระดับน้ำสูงกว่า ๒ เมตร ทำให้โรงเลี้ยงจมมิดอยู่ใต้น้ำ ด้านผู้เลี้ยงต้องเร่งขนย้ายปลากระชัง เนื่องจากระดับน้ำที่สูงกว่าถนนคันกั้นน้ำ และน้ำไหลแรง มากทำให้แพกระชังปลากระชังแตกกับตัวถนน ล้มตายเป็นจำนวนมาก ซึ่งในขณะนี้มีเกษตรกรที่เลี้ยงปลากระชังในพื้นที่ตำบลโผงผาง ได้รับความเสียหายจากน้ำท่วมแล้ว จำนวน ๑๐๕ กระชัง

จ.กาฬสินธุ์ สถานการณ์น้ำท่วมในพื้นที่ โดยเฉพาะ ๓ อำเภอกลุ่มตำบลดิรมแม่น้ำชี ประกอบด้วย อ.กมลาไสย อ.ฆ้องชัย และอ.ร่องคำ หลายพื้นที่เสี่ยงกับสถานการณ์น้ำล้นตลิ่ง เอ่อท่วมข้าวรอบสอง เนื่องจากระดับน้ำในแม่น้ำชียังคงหนุนสูง และระดับน้ำเพิ่มสูงขึ้นอย่างต่อเนื่อง เจ้าหน้าที่ต้องปักธงสีแดงเป็นสัญลักษณ์เตือนภัย เนื่องจากระดับน้ำอยู่ในขั้นวิกฤติ ต้องเฝ้าระวังตลอด ๒๔ ชั่วโมง ล่าสุดเขื่อนลำปาวได้ปิดประตูระบายน้ำทั้ง ๔ บาน หยุดระบายน้ำลงสู่ลำน้ำปาว เพื่อช่วยลดผลกระทบพื้นที่น้ำท่วม และไม่ให้ปริมาณน้ำไหลไปสมทบกับแม่น้ำชี ที่กำลังหนุนสูง

จ.ชัยนาท กระแสน้ำเจ้าพระยาที่เพิ่มขึ้นต่อเนื่องและไหลแรง ทำให้คันกระสอบทรายกั้นน้ำที่ชาวบ้านทำไว้บริเวณ หมู่ที่ ๔ และ หมู่ที่ ๕ ต.โพนางดำออก อ.สรรพยา ไม่สามารถต้านทานกระแสน้ำได้ พังเสียหายหลายจุด ทำให้น้ำทะลักเข้าท่วมหมู่บ้านอย่างต่อเนื่อง ชาวบ้านถอดใจไม่ซ่อมแซมและก่อกระสอบทรายเพิ่ม ยอมให้น้ำท่วมหมู่บ้าน ทำได้เพียงขนย้ายสิ่งของขึ้นที่สูง และขึ้นไปอาศัยอยู่บนชั้นสองของบ้าน

จ.เชียงใหม่ ฝนที่ตกอย่างต่อเนื่องตั้งแต่ช่วงกลางดึกวานนี้ ส่งผลให้หลายพื้นที่ของจังหวัดเชียงใหม่ได้รับผลกระทบทำให้ระดับน้ำในลำน้ำสายต่างๆ เพิ่มสูงขึ้น และไหลเข้าท่วมบ้านเรือนประชาชน รวมทั้งพื้นที่เพาะปลูก โดยที่อำเภอจอมทอง เข้าวันนี้ ลำน้ำแม่กลาง ระดับเพิ่มสูงขึ้นจนเอ่อล้นตลิ่งไหลเข้าท่วมบ้านเรือนประชาชนในเขตพื้นที่หมู่ ๑๐ และ หมู่ ๑๑ ตำบลบ้านหลวง อย่างฉับพลัน ทำให้ประชาชนในพื้นที่ชนของหิมน้ำไม่ทันได้รับความเสียหาย และเดือดร้อนหลายหลังคาเรือน

๙. สถานการณ์อุทกภัย ณ วันที่ ๑๑ ตุลาคม ๒๕๖๐ (ที่มา :กรมป้องกันและบรรเทาสาธารณภัย)

อุทกภัย น้ำไหลหลาก และน้ำเอ่อล้นตลิ่ง จากอิทธิพลของพายุดีเปรสชัน และการระบายน้ำจากเขื่อนเจ้าพระยา ตั้งแต่วันที่ ๑๐ ต.ค. ๖๐ จนถึงปัจจุบัน ในพื้นที่ ๕ จังหวัด (ลพบุรี กำแพงเพชร สิงห์บุรี อ่างทอง พระนครศรีอยุธยา) ๑๘ อำเภอ ๑๒๘ ตำบล ๖๕๓ หมู่บ้าน ๑ ชุมชน ประชาชนได้รับผลกระทบ ๓๖,๘๖๒ ครัวเรือน ๑๐๔,๐๔๓ คน

๑๐. การคาดหมายลักษณะอากาศ ๗ วันข้างหน้า (ระหว่างวันที่ ๑๑ - ๑๗ ตุลาคม ๒๕๖๐)

ในช่วงวันที่ ๑๒-๑๗ ต.ค. บริเวณประเทศไทยยังคงมีฝนตกต่อเนื่อง และมีฝนตกหนักบางแห่งในบริเวณภาคตะวันออกเฉียงเหนือ ภาคกลาง ภาคตะวันออก และภาคใต้ รวมทั้งกรุงเทพฯและปริมณฑล

ลักษณะสำคัญทางอุตุนิยมวิทยา ในช่วงวันที่ ๑๒-๑๔ ต.ค. ร่องมรสุมจะเลื่อนลงมาพาดผ่านภาคกลางตอนล่าง ภาคใต้ตอนบน และภาคตะวันออก ส่วนมรสุมตะวันตกเฉียงใต้ยังคงพัดปกคลุมทะเลอันดามัน ภาคใต้ และอ่าวไทยตอนบน ทำให้บริเวณประเทศไทยมีฝนตกต่อเนื่องและมีฝนตกหนักบางแห่ง ในช่วงวันที่ ๑๕-๑๗ ต.ค. ร่องมรสุมจะเลื่อนขึ้นมาพาดผ่านภาคเหนือตอนล่าง ภาคกลางตอนบน และภาคตะวันออกเฉียงเหนือตอนล่าง ส่วนมรสุมตะวันตกเฉียงใต้ที่พัดปกคลุมทะเลอันดามัน ภาคใต้ และอ่าวไทยตอนบนเริ่มมีกำลังแรงขึ้น ทำให้บริเวณประเทศไทยยังคงมีฝนตกต่อเนื่องและมีฝนตกหนักบางแห่ง อนึ่งในช่วงวันที่ ๑๔-๑๗ ต.ค. พายุหมุนเขตร้อนในทะเลจีนใต้ตอนกลางจะเคลื่อนตัวเข้าใกล้ชายฝั่งประเทศเวียดนามตอนกลางส่งผลให้ภาคตะวันออกเฉียงเหนือมีฝนเพิ่มขึ้นและมีฝนตกหนักบางพื้นที่

ข้อควรระวัง ขอให้ประชาชนบริเวณภาคตะวันออกเฉียงเหนือ และภาคกลาง ภาคตะวันออก และภาคใต้ ระวังอันตรายจากฝนตกหนักและฝนตกสะสมที่อาจทำให้เกิดน้ำท่วมฉับพลัน น้ำป่าไหลหลาก ส่วนกรุงเทพฯและปริมณฑล ระวังน้ำท่วมขังและลมกระโชกแรง

๑๑. การเตรียมความพร้อมรับมือสถานการณ์อุทกภัย (กรมทรัพยากรน้ำ)

สรุปการสูบน้ำ และบริการน้ำดื่ม เพื่อช่วยเหลือสถานการณ์อุทกภัยตั้งแต่ ๑ พฤษภาคม – ๑๑ ตุลาคม พ.ศ. ๒๕๖๐

หน่วยงาน	จังหวัด	ปริมาณสูบน้ำ (ลบ.ม.)	ปริมาณแจกจ่ายน้ำ (ลิตร)	ประโยชน์ที่ได้รับ		
				อุปโภค-บริโภค		
				ครัวเรือน	ประชากร	พื้นที่
ภาค ๑	ลำปาง	-	๔๖,๕๐๕	-	-	-
	กำแพงเพชร	๙๖,๐๐๐	๒๘,๙๙๖	๓,๕๘๗	๙,๐๖๐	-
	เชียงราย	-	๔๐,๒๕๕	-	-	-
	แม่ฮ่องสอน	-	๓๐,๖๘๗	-	-	-
	เชียงใหม่	-	๒๖,๒๙๘	-	-	-
ภาค ๒	นครสวรรค์	๓,๖๔๖,๔๔๐	-	๕,๔๖๔	๑๔,๗๔๐	๒๒,๓๕๐
	อุทัยธานี	๑,๑๗๙,๓๖๐	-	๓๕๐	๑,๔๐๐	๓,๒๐๐
	สมุทรปราการ	๓,๔๕๗,๐๘๐	-	-	-	-
	สระบุรี	๒,๐๘๔,๔๐๐	-	๓,๕๕๙	-	๓,๐๐๐
	พระนครศรีอยุธยา	๔๑๖,๓๔๐	-	-	-	๒๕
ภาค ๓	อุดรธานี	๑,๒๐๗,๔๔๐	-	๓,๘๘๓	๑๒,๑๒๖	-
ภาค ๔	กาฬสินธุ์	๑๓๒,๐๐๐	-	๑,๒๐๔	๖,๐๒๐	-
	ขอนแก่น	๒,๖๙๙,๔๔๐	-	๒,๗๕๔	๑๑,๔๔๒	-
	มหาสารคาม	๗๕๒,๔๐๐	-	๙๓๙	๓,๙๘๘	-
ภาค ๕	นครราชสีมา	๖๙๔,๐๐๐	-	๒,๓๕๖	๙,๒๒๔	-
ภาค ๖	สระแก้ว	๑,๒๘๔,๘๐๐	-	๑๒,๐๐๐	๔๘,๐๐๐	-
	ปราจีนบุรี	๑,๓๒๔,๖๐๐	-	๑,๐๐๙	๓,๑๓๙	๑๐,๗๘๗
ภาค ๗	สุพรรณบุรี	๒,๓๑๘,๒๒๐	-	๑,๘๐๐	๖,๐๒๐	๒๐,๗๐๐
	ประจวบคีรีขันธ์	๑๙,๔๔๐	-	๑๐๐	๓๐๐	-
ภาค ๘	สุโขทัย	๑๕๓,๐๐๐	-	-	-	๑,๒๐๐
	อุดรดิตถ์	-	๖๗๑,๕๘๕	๓,๗๔๗	๑๔,๘๘๐	-
	พิษณุโลก	๔๒,๐๐๐	๑๖๒,๐๐๐	-	-	๑,๐๐๐
		๒๑,๕๐๖,๙๖๐	๑,๐๐๖,๓๒๖	๔๒,๗๕๒	๑๔๐,๓๓๙	๖๒,๒๖๒

จึงเรียนมาเพื่อโปรดทราบ

นายวรศาสน์ อภัยพงษ์
อธิบดีกรมทรัพยากรน้ำ