

สรุปสถานการณ์น้ำของประเทศ วันที่ ๒๐ กันยายน ๒๕๖๐

๑. ฝน การคาดหมายปริมาณฝน (มิลลิเมตร) เดือน กันยายน ตุลาคม และพฤศจิกายน ๒๕๖๐ เปรียบเทียบกับค่าปกติ [ค่าปกติ = ค่าเฉลี่ยฝนในคาบ ๓๐ ปี (๒๕๒๔ - ๒๕๕๓)] มีรายละเอียดตามตาราง/

ภาค/เดือน (ปริมาณฝนคาดการณ์)	กันยายน		ตุลาคม		พฤศจิกายน	
	ค่าประมาณ (มม.)	ความหมาย	ค่าประมาณ (มม.)	ความหมาย	ค่าประมาณ (มม.)	ความหมาย
เหนือ	๒๐๐ - ๒๗๐ มม.	สูงกว่าค่าปกติ	๑๘๐ - ๒๓๐ มม.	ต่ำกว่าค่าปกติ	๑๐ - ๓๐ มม.	ต่ำกว่าค่าปกติ
ตะวันออกเฉียงเหนือ	๒๓๐ - ๓๒๐ มม.	สูงกว่าค่าปกติ	๖๐ - ๑๒๐ มม.	ต่ำกว่าค่าปกติ	๕ - ๒๐ มม.	ต่ำกว่าค่าปกติ
กลาง	๒๕๐ - ๓๒๐ มม.	สูงกว่าค่าปกติ	๑๓๐ - ๒๐๐ มม.	ต่ำกว่าค่าปกติ	๕ - ๓๐ มม.	ต่ำกว่าค่าปกติ
ตะวันออกเฉียงใต้	๓๐๐ - ๔๒๐ มม.	สูงกว่าค่าปกติ	๑๗๐ - ๒๖๐ มม.	ต่ำกว่าค่าปกติ	๑๕ - ๔๕ มม.	ต่ำกว่าค่าปกติ
ภาคใต้ฝั่งตะวันออก	๑๑๐ - ๑๖๐ มม.	ต่ำกว่าค่าปกติ	๒๒๐ - ๓๒๐ มม.	สูงกว่าค่าปกติ	๓๐๐ - ๔๕๐ มม.	ใกล้เคียงค่าปกติ
ภาคใต้ฝั่งตะวันตก	๓๔๐ - ๔๘๐ มม.	ต่ำกว่าค่าปกติ	๓๕๐ - ๔๕๐ มม.	สูงกว่าค่าปกติ	๑๕๐ - ๒๑๐ มม.	ต่ำกว่าค่าปกติ
กรุงเทพฯ และปริมณฑล	๓๔๐ - ๔๑๐ มม.	สูงกว่าค่าปกติ	๑๗๐ - ๒๖๐ มม.	ต่ำกว่าค่าปกติ	๑๕ - ๔๕ มม.	ต่ำกว่าค่าปกติ

ที่มาข้อมูล : กรมอุตุนิยมวิทยา พยากรณ์อากาศ ๓ เดือน (http://www.tmd.go.th/month_forecast.php)

ปริมาณฝน ณ วันที่ ๑๘ กันยายน ๒๕๖๐	หน่วย	เหนือ	กลาง	ต.เฉียงเหนือ	ตะวันออกเฉียง	ตะวันตก	ใต้	ทั้งประเทศ
ฝนสูงสุด ๒๔ ชม.	มม.	๗.๓		๐.๔		๑.๗	๔๘.๖	๔๘.๖
สถานีอุตุนิยมวิทยา		แม่สะเรียง แม่ฮ่องสอน	ไม่มีฝน	เลย สกข.		ทองผาภูมิ กาญจนบุรี	คองหษ์ สกข. สงขลา	คองหษ์ สกข. สงขลา
ฝนสะสมปี ๕๙	มม.	๔๘๓.๓ + ๑๙๙.๘	๔๗๕.๓ + ๕.๕	๑๑๖.๕ + ๓๑๗.๕	๑๓๖.๙ + ๓๐๒.๖	๗๔.๙ + ๑๖๖.๗	๑๑๗๒.๒ + ๗๐๐.๗	๑๑๐๖.๑ + ๓๒๔.๗
ฝนสะสมปี ๖๐	มม.	๑๑๘๓.๑ + ๑๗%	๔๘๐.๘ + ๑%	๑๔๘๒.๙ + ๒๒.๔%	๑๖๗๓.๗ + ๑๘%	๙๑๑.๖ + ๑๘%	๑๘๗๓.๐ + ๓๗%	๑๔๓๕.๗ + ๒๓%
ฝนสะสม ๓๐ ปี	มม.	๔๗๘.๔	๔๕๒.๙	๑๑๖๗.๖	๑๔๗๐.๓	๘๕๑.๐	๑๔๑๔.๕	๑๑๕๒.๖

ที่มาข้อมูล : กรมอุตุนิยมวิทยา สรุปลักษณะอากาศรายวัน (<http://www.tmd.go.th/climate/climate.php>)

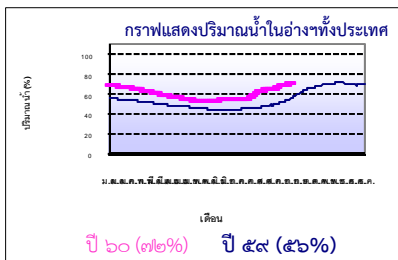
ปริมาณฝนสูงสุด ๒๔ ชม.เพิ่มเติม กรมอุตุนิยมวิทยาได้รายงานเพิ่มเติมโดยการบันทึกของเจ้าหน้าที่เป็นรายวัน ณ เวลา ๐๗.๐๐ น.ของวันนี้ : ปริมาณฝนสูงสุดเท่ากับ ๖๙.๕ มม. ที่ อ.ข้างกลาง จ.นครศรีธรรมราช

๒. น้ำในอ่างเก็บน้ำขนาดใหญ่



ปริมาณน้ำในอ่าง	หน่วย	เหนือ	กลาง	ต.เฉียงเหนือ	ตะวันออกเฉียง	ตะวันตก	ใต้	ทั้งประเทศ
น้ำในอ่างปี ๕๙	ล้าน(ลบ.ม) %	๑๒,๘๘๗ ๕๒%	๖๒๒ ๔๖%	๓,๙๘๖ ๔๘%	๕๗๗ ๓๘%	๑๖,๗๕๘ ๖๓%	๕,๑๒๑ ๖๒%	๔๐,๐๐๙ ๕๖%
น้ำในอ่างปี ๖๐	ล้าน(ลบ.ม) %	๑๖,๔๓๘ + ๑๕%	๖๘๖ + ๑%	๖,๔๐๑ + ๒๘%	๙๖๒ + ๒๖%	๒๐,๕๐๒ + ๑๔%	๕,๗๔๓ + ๘%	๕๐,๘๕๗ + ๑๖%
๑๙ ก.ย. ๖๐	%	๖๗%	๕๐%	๗๖%	๖๔%	๗๗%	๗๐%	๗๒%
น้ำในอ่างปี ๕๙	ล้าน(ลบ.ม) %	๒๐,๕๓๔ - ๒๐%	๗๔๓ - ๕%	๔,๕๖๘ + ๑๖%	๘๘๒ - ๑๘%	๒๔,๒๐๗ - ๑๔%	๖,๗๙๔ - ๑๓%	๕๗,๗๒๙ - ๑๒%
๑๙ ก.ย. ๕๙	%	๘๗%	๕๕%	๖๐%	๘๒%	๙๑%	๘๓%	๘๔%

ที่มาข้อมูล : กรมชลประทาน ตารางสรุปข้อมูลอ่างขนาดใหญ่ทั่วประเทศ (http://water.rid.go.th/flood/flood/res_table.htm)



หมายเหตุ ๑. อ่างที่มีปริมาณน้ำต่ำกว่า ๕๐% ของความจุมี ๕ อ่าง คือ ๑.แม่แก้ว (๓๕%) ๒.ลำตะคอง (๓๕%) ๓.ป่าสัก (๔๕%) ๔.คลองสิียด (๔๖%) และ ๕.แก่งกระจาน (๔๗%)

๒. อ่างที่มีปริมาณน้ำเก็บกักตั้งแต่ ๘๐% ของความจุ ได้แก่ มี ๗ อ่าง คือ ๑.หนองปลาไหล (.๘๑%) ๒.ลำปาว (.๘๕%) ๓.บางพระ (.๘๘%) ๔.ก๊วยทง (.๙๑%) ๕.แควน้อย (.๙๕%) ๖.น้ำพุ (๑๐๔%) และ ๗.น้ำอูน (๑๑๒%)

๓. สรุปสถานการณ์น้ำในแม่น้ำและลุ่มน้ำสำคัญ

กรมชลประทาน : (<http://www.rid.go.th/๒๐๑๙/>)

- **สรุปสถานการณ์น้ำทั่วประเทศ** (ศูนย์ปฏิบัติการน้ำอัจฉริยะ: สรุปสถานการณ์น้ำประจำวัน) (๑๙ ก.ย.๖๐) : **สถานีน้ำท่าที่อยู่ในเกณฑ์น้ำน้อย** ได้แก่ สถานี P.๗A จ.กำแพงเพชร, สถานี P.๑๗ จ.นครสวรรค์, สถานี N.๑ จ.น่าน, สถานี Kgt.๑๐ จ.สระแก้ว และสถานี X.๑๕๘ จ.ชุมพร **สถานีน้ำท่าที่อยู่ในเกณฑ์ปกติ** ได้แก่ สถานี P.๑ จ.เชียงใหม่, สถานี Y.๑ C จ.แพร่, สถานี N.๕A จ.พิษณุโลก, สถานี M.๙ จ.ศรีสะเกษ, สถานี Kgt.๓๖.ปราจีนบุรี, สถานี X.๓๗A จ.สุราษฎร์ธานี และสถานี X.๑๑๙A จ.นราธิวาส **สถานีน้ำท่าที่อยู่ในเกณฑ์น้ำท่วม** ได้แก่ สถานี M.๗ จ.อุบลราชธานี **สถานีน้ำท่าที่อยู่ในเกณฑ์น้ำมาก** ได้แก่ สถานี W.๔A จ.ตาก, สถานี Y.๑๖ จ.พิษณุโลก, สถานี N.๖๗ จ.นครสวรรค์ และ สถานี M.๖A จ.บุรีรัมย์ **แนวโน้มระดับน้ำ :** แม่น้ำปิง แม่น้ำมูล แม่น้ำพระสทิง แม่น้ำบางปะกง แม่น้ำท่าตะเภา และแม่น้ำตาปี มีแนวโน้มระดับน้ำลดลง แม่น้ำวัง แม่น้ำยม แม่น้ำน่าน และแม่น้ำโก-ลก มีแนวโน้มระดับน้ำเพิ่มขึ้น

กรมทรัพยากรน้ำ : (<http://www.dwr.go.th/home>)

สำนักวิจัย พัฒนา และอุทกวิทยา (<http://division.dwr.go.th/brdh/>)

- ระบบปฏิบัติการเฝ้าระวัง และเตือนภัยล่วงหน้า น้ำหลาก - ดินถล่ม (Early Warning) ณ วันที่ ๑๙ ก.ย.- ไม่มีการเตือนภัย -
- สถานการณ์น้ำในแม่น้ำโขง (MRC: Mekong River Commission, <http://ffw.mrcmekong.org/central.htm>) ณ วันที่ ๑๙ ก.ย.๖๐ ที่สถานีเชียงแสน เชียงคาน หนองคาย นครพนม มุกดาหาร และโขงเจียม วัดระดับน้ำได้ ๕.๘๘, ๑๑.๖๒, ๙.๙๔, ๙.๙๓, ๙.๙๑ และ ๑๒.๓๔ เมตร ตามลำดับ เปรียบเทียบกับตลิ่ง มีค่าเท่ากับ -๖.๙๒, -๔.๓๘, -๒.๒๖, -๒.๐๗ -๒.๕๙ และ -๒.๑๖ เมตร ตามลำดับ **แนวโน้มระดับน้ำท่า** สถานีเชียงแสน เชียงคาน หนองคาย นครพนม มุกดาหาร และโขงเจียม มีแนวโน้มระดับน้ำลดลง

ศูนย์ป้องกันวิกฤติน้ำ (http://mekhala.dwr.go.th/ และ line:รายงานสถานการณ์น้ำ) : ระบบติดตามและเฝ้าระวังสถานการณ์น้ำ

- โครงการสำรวจติดตั้งระบบตรวจวัดสถานภาพน้ำทางไกลอัตโนมัติ (ในกลุ่มน้ำ) ได้แก่

- สถานการณ์น้ำของสถานีโทรมาตรลุ่มน้ำเจ้าพระยา (ณ วันที่ ๑๓ ก.ย.๖๐) ลุ่มน้ำเจ้าพระยา ปัจจุบันสถานการณ์น้ำในลำน้ำ มีพื้นที่ประสบอุทกภัยที่ จ.พระนครศรีอยุธยา

โดยระดับน้ำส่วนใหญ่ลดลงจากเมื่อวานเล็กน้อย

- สถานการณ์น้ำของสถานีโทรมาตรลุ่มน้ำยม-น่าน (ณ วันที่ ๑๕ ก.ย.๖๐) ลุ่มน้ำยม- ลุ่มน้ำน่าน ปัจจุบันสถานการณ์น้ำอยู่ในภาวะปกติ ระดับน้ำในลำน้ำยม ส่วนใหญ่มีแนวโน้มทรงตัว ส่วนลำน้ำน่าน ส่วนใหญ่มีแนวโน้มลดลง

- สถานการณ์น้ำของสถานีโทรมาตรลุ่มน้ำบางปะกง-ปราจีนบุรี (ณ วันที่ ๑๕ ก.ย.๖๐) ลุ่มน้ำบางปะกง-ลุ่มน้ำปราจีนบุรี ปัจจุบันสถานการณ์น้ำในลำน้ำโดยทั่วไปยังคงอยู่ในภาวะปกติ (ระดับน้ำต่ำกว่าระดับตลิ่งต่ำสุด) ระดับน้ำในลำน้ำบางปะกง และลำน้ำปราจีนบุรี ส่วนใหญ่มีแนวโน้มลดลง

- สถานการณ์น้ำของสถานีโทรมาตรลุ่มน้ำโขง ซี มูล (ณ วันที่ ๑๘ ก.ย.๖๐) ลุ่มน้ำโขง ซี มูล ปัจจุบันสถานการณ์น้ำในลำน้ำ ส่วนใหญ่อยู่ในภาวะปกติ (ระดับน้ำต่ำกว่าระดับตลิ่งต่ำสุด) โดยมีสถานีที่มีระดับน้ำอยู่ในเกณฑ์เสี่ยง ได้แก่ อ.สตึก จ.บุรีรัมย์ สถานีที่มีระดับน้ำอยู่ในเกณฑ์วิกฤติ ได้แก่ อ.เมือง จ.มหาสารคาม, อ.มหาชนะชัย จ.ยโสธร, อ.ทุ่งเขาหลวง จ.ร้อยเอ็ด และอ.เมือง จ.อุบลราชธานี ระดับน้ำในลำน้ำ ส่วนใหญ่มีแนวโน้มลดลง/ลดลงจากนั้นเพิ่มขึ้น

- สถานการณ์น้ำของสถานีโทรมาตรลุ่มน้ำทะเลสาบสงขลา (ณ วันที่ ๑๕ ก.ย.๖๐) ลุ่มน้ำทะเลสาบสงขลา ปัจจุบันสถานการณ์น้ำในลำน้ำโดยทั่วไปยังคงอยู่ในภาวะปกติ (ระดับน้ำต่ำกว่าระดับตลิ่งต่ำสุด) ระดับน้ำในลำน้ำส่วนใหญ่มีแนวโน้มเพิ่มขึ้นและลดลงบางพื้นที่

- โครงการพัฒนาระบบพยากรณ์และเตือนภัยทรัพยากรน้ำ ได้แก่

- สถานการณ์น้ำของสถานีโทรมาตรลุ่มน้ำปิง (ณ วันที่ ๑๕ ก.ย.๖๐) สถานการณ์ในลุ่มน้ำปิงทั่วไป อยู่ในภาวะปกติ แต่มีสถานการณ์เตือนภัยระดับน้ำ จำนวน ๑ สถานี ได้แก่ สถานี๐๖๐๙๐๕T น้ำแม่สีที่อำเภอสีคิ้ว อ.สีคิ้ว จ.ลำพูน

- สถานการณ์น้ำของสถานีโทรมาตรลุ่มน้ำวัง (ณ วันที่ ๑๕ ก.ย.๖๐) สถานการณ์ในลุ่มน้ำวังทั่วไป อยู่ในภาวะปกติ แต่มีสถานการณ์เตือนภัยระดับน้ำ จำนวน ๑ สถานี ได้แก่ สถานี๐๗๐๑๑๘T แม่น้ำวังที่บ้านแม่สลิค ต.แม่สลิค อ.บ้านตาก จ.ตาก และมีสถานการณ์เตือนภัยปริมาณน้ำฝนเนื่องจากฝนตกหนัก จำนวน ๑ สถานี ได้แก่ สถานี๐๖๒๐๖๖T น้ำแม่แจ่มที่บ้านทัพ ต.ท่าผา อ.แม่แจ่ม จ.เชียงใหม่

- สถานการณ์น้ำของสถานีโทรมาตรลุ่มน้ำป่าสัก (ณ วันที่ ๑๕ ก.ย.๖๐) สถานการณ์ในลุ่มน้ำป่าสักทั่วไป อยู่ในภาวะปกติ

- สถานการณ์น้ำของสถานีโทรมาตรลุ่มน้ำสะแกกรัง (ณ วันที่ ๑๕ ก.ย.๖๐) สถานการณ์ในลุ่มน้ำสะแกกรัง อยู่ในภาวะปกติ

- โครงการจัดตั้งศูนย์ปฏิบัติการและข้อมูลเพื่อการบริหารจัดการทรัพยากรน้ำ ได้แก่

- สถานการณ์น้ำจากกรมเชื่อมโยงสัญญาณภาพจากกล้อง CCTV ณ วันที่ ๑๕ ก.ย.๖๐ : สถานการณ์น้ำทั่วไปอยู่ในเกณฑ์ปกติ แต่มีสถานีอยู่ในเกณฑ์เฝ้าระวังน้ำท่วม จำนวน ๒ สถานี ได้แก่ สถานีสะพานศรีสังขาลัย อ.ศรีสังขาลัย จ.สุโขทัย และสถานีสะพานโพทะเล อ.โพทะเล จ.พิจิตร และมีสถานีที่อยู่ในเกณฑ์น้ำท่วม ได้แก่ สะพานพระแม่ย่า อ.เมือง จ.สุโขทัย

๔. พายุหมุน (อุตุนิยมวิทยา) – ไม่มี -

๕. สถานการณ์น้ำ กรมป้องกันและบรรเทาสาธารณภัย (๑๕ ก.ย.) : สถานการณ์น้ำท่วม (เนื่องจากอิทธิพลของพายุทุกซารี ทำให้เกิดฝนตกหนัก และน้ำไหลหลาก ระหว่างวันที่

๑๕-๑๘ ก.ย. ได้แก่ จ.กาฬสินธุ์ ได้แก่ อ.สมเด็จ ต.หนองแวง ต.ลำห้วยหลวง,อ.เมืองฯ ต.นาจารย์,อ.หนองกุงศรี ต.หนองกุงศรี, อ.ห้วยผึ้ง ต.หนองอีบุตร ต.คางบง ต.นิคมห้วยผึ้ง,อ.นามน ต.ยอดแกง ต.สงเปือย, อ.ห้วยเม็ก ต.คำใหญ่ ต.โนนสะอาด,อ.นาขุ ต.นาขุ ต.ภูแล่นช้าง จ.ชัยภูมิ ได้แก่ อ.เมืองฯ ต.นาฝาย ต.นาเสียว ต.โพหนอง ต.โนนเมือง (ชมขุนทดแคน ชมชนโนนสมอ และ ชมชนหนองบ่อ) น้ำท่วมเส้นทางจราจร ๔ เส้นทาง (ถ.บรรณาการ ถ.ชัยประสิทธิ์,ห้าแยกโนนโฮ-หน้าอนุสาวรีย์เจ้าพ่อพญาแล ถ.นันทนาคร) จ.พิษณุโลก ได้แก่ อ.เมืองฯ

อ.โนนเมือง ต.บึงพระ,อ.พรหมพิราม ต.พรหมพิราม ต.ดงประจำ,อ.ชาติตระการ ต.ปอภาค ต.ชาติตระการ, อ.วังทอง ต.ท่าหมื่นราม ต.ชัยนาม ต.บ้านกลาง ต.วังพิถล ต.ดินทอง ต.พันชัง ต.วังนกแอ่น ต.แก่งสโภา ต.หนองพระ ต.วังทอง, อ.เนินมะปราง ต.ชมพู่ จ.เพชรบูรณ์ ได้แก่ อ.หล่มสัก ต.บ้านกลาง ต.ปากช่อง ต.บ้านตัว ต.ห้วยไร่ ต.ท่าอุบล ต.ปากดุก ต.สักหลง

จ.สตูล ได้แก่ อ.ละงู ต.น้ำผุด ต.เขาขาว ต.กำแพง ต.ละงู อ.เมืองฯ ต.เกาะสาหร่าย,อ.มะนิง ต.ปาล์มพัฒนา ต.นิคมพัฒนา ประชาชนได้รับผลกระทบ ๑,๐๗๘ ครัวเรือน

สถานการณ์น้ำท่วม (เนื่องจากอิทธิพลของลมมรสุม ต.เฉียงใต้ หย่อมความกดอากาศต่ำ และพายุไซร่อนตาลีสและเซินกา ระหว่างวันที่ ๕ ก.ค.-๑๕ ส.ค.) ได้แก่ จ.กาฬสินธุ์

ปัจจุบันยังคงมีน้ำท่วมบ้านเรือนประชาชนพื้นที่ อ.เมืองชัย ๑๓ ครัวเรือน จ.ร้อยเอ็ด ปัจจุบันยังคงมีน้ำท่วมบ้านเรือนประชาชนพื้นที่ อ.เสลภูมิ เชียงขวัญ จังหาร โทธิชัย ทุ่งเขาหลวง ธวัชบุรี จำนวน ๕๖๘ ครัวเรือน จ.ยโสธร ปัจจุบันยังคงมีน้ำท่วมบ้านเรือนประชาชนพื้นที่ อ.เมืองฯ คำเขื่อนแก้ว มหาชนะชัย ค้อวัง จำนวน ๘๕ ครัวเรือน

จ.อุบลราชธานี ปัจจุบันยังคงมีสถานการณ์น้ำท่วมในพื้นที่ ๒ อำเภอ. (เมืองฯ วารินชำราบ) จำนวน ๖๔ ครัวเรือน จ.พระนครศรีอยุธยา ปัจจุบันยังคงมีน้ำท่วมในพื้นที่ลุ่มต่ำนอกเขตคันกันน้ำ กรมชลประทาน : สถานการณ์น้ำท่วม (น้ำท่วมขังในพื้นที่ชลประทานที่จำเป็นต้องเร่งระบายน้ำออก) (๑๕ ก.ย.) ได้แก่ จ.มหาสารคาม มีน้ำท่วมพื้นที่นอกเขตชลประทาน ๖๖,๑๖๖ ไร่

โครงการมหาสารคาม ติดตั้งเครื่องสูบน้ำ จ.บึงกาฬ มีน้ำท่วมบริเวณนอกเขตชลประทานใน อ.โซ่พิสัย อ.พรเจริญ อ.เซกา ประมาณ ๑,๘๑๔ ไร่ สถานการณ์น้ำโดยรวมมีระดับน้ำทรงตัว โครงการฯบึงกาฬ ติดตั้งเครื่องสูบน้ำ จ.ขอนแก่น พื้นที่น้ำท่วม อ.เวียงใหญ่ พื้นที่เขตชลประทาน ๒๓,๘๔๔ ไร่ โครงการฯชุกกลาง ช่วยเหลือเครื่องสูบน้ำ

และเครื่องผลักดันน้ำแล้ว สถานการณ์วิกฤติน้ำ (ข่าว) จ.พิษณุโลก มวลน้ำจากแม่น้ำวังทอง , คลองชมพู อ.เนินมะปราง จ.พิษณุโลก เริ่มไหลทะลักพังพนังดินกันน้ำในพื้นที่ หมู่ ๑ บ้านท่ายาง และหมู่ ๓ บ้านเนินกุ่ม ต.เนินกุ่ม อ.บางกระทุ่ม จ.พิษณุโลก ตั้งแต่ ๑๑.๐๐ น.เศษที่ผ่านมา ก่อนจะทะลักเข้าท่วมบ้านเรือนประชาชน กว่า ๓๐๐ หลัง ขณะนี้โรงเรียน

บ้านท่ายาง ต้องปิดการเรียนการสอนทันที เนื่องจากระดับน้ำท่วมสูงถึง ๕๐ ซม. -๑ เมตร การเดินทางสัญจรเข้าออกหมู่บ้านเป็นไปอย่างยากลำบาก ต้องใช้รถแทรกเตอร์ และเรือท้องแบน หรือรถยนต์ยกสูง เพื่อรับส่งพี่น้องประชาชนออกมานอกพื้นที่เท่านั้น นอกจากนี้กระแสน้ำ ยังทะลักเข้าท่วมพื้นที่ไรนาของชาวบ้านจำนวน ๓,๐๐๐ ไร่ และมวลน้ำทั้งหมดนี้จะไหลเข้าสู่พื้นที่ ต.ปามะคาบ อ.เมืองพิจิตร ต่อไป จ.สุโขทัย ระดับน้ำในแม่น้ำยมทุกจุดที่ จ.สุโขทัย ยังคงแตะจุดสูงสุด หลายพื้นที่ระดับน้ำสูง เลยจุดวิกฤติ ทำให้น้ำจากแม่น้ำยมไหลล้น

คอคบพานเข้าท่วมถนนและบ้านเรือนประชาชน ที่บริเวณ ม.๒ ต.ปากแคว และน้ำจากแม่น้ำยมยังได้กัดเซาะคอคบพานคลองปากแคว ต.ปากแคว อ.เมืองสุโขทัย เจ้าหน้าที่ได้เร่งนำหินคลุกเข้าบดทับเสริมความแข็งแรงและวางบักเบ็คคอรอยรั้ว ในขณะที่ในเขตเทศบาลเมืองสุโขทัยธานีต้องเสริมกระสอบทรายที่บริเวณพังกันน้ำเพิ่มขึ้นไปถึง ๓ ชั้น ล่าสุดที่จุดวัดน้ำ

y ๔ อ.เมืองสุโขทัย ยังมีระดับสูงถึง ๗.๓๘ เมตร โดยทางกรมชลประทานได้บริหารการผันน้ำจากศรีสังขาลัยเพิ่มไปทางคลองหกบาท โดยปริมาณน้ำที่ผันออกไปจะกระทบต่อพื้นที่

การเกษตร และประชาชน ที่อยู่ริมคลอง ซึ่งเป็นการผันน้ำออกโดยรอบ ในเบื้องต้น สามารถป้องกันเขตพื้นที่เศรษฐกิจของทั้ง ๓ อำเภอได้ คือ อ.สวรรคโลก อ.ศรีสำโรง และ อ.เมืองสุโขทัย จ.พิจิตร นายอำเภอสามง่าม จ.พิจิตร เปิดเผยว่าขณะนี้พื้นที่ลุ่มริมแม่น้ำยมของ ต.กำแพงดิน และ ต.วังนก ระดับน้ำในแม่น้ำยมได้เอ่อล้นตลิ่ง เข้าท่วมบ้านเรือนราษฎร

ที่อยู่ริมแม่น้ำยมแล้ว เช่นเดียวกับ ผอ.โครงการชลประทานจ.พิจิตร รายงานถึงระดับน้ำในแม่น้ำน่าน ว่า ระดับน้ำยังคงมีปริมาณสูงขึ้นเรื่อย ๆ สาเหตุเนื่องจากน้ำจากใต้เขื่อนนครราชสีมาจากคลองต่าง ๆ รับน้ำมาจากท้องทุ่งนา น้ำกำลังไหลลงสู่แม่น้ำน่านระดับน้ำในแม่น้ำน่านที่ อ.เมือง จ.พิจิตร ระดับน้ำต่ำกว่าตลิ่งเพียงแค่ ๑ เมตรเศษ ที่ อ.บางมูลนาก ระดับน้ำต่ำกว่าตลิ่งเพียงแค่ ๕๐-๖๐ เซนติเมตร จ.ชัยภูมิ อิทธิพลพายุทอร์นาโดส่งผลให้ฝนตกหนักบนเทือกเขาภูแล่นคา ทำให้มีน้ำป่าไหลลงเขื่อนลำปะทาวปริมาณมากจนเกินความจุถึง ๑๐๖%

ต้องเร่งระบายน้ำวันละ ๗๒๔,๖๓๔ ลูกบาศก์เมตร (ลบ.ม.) ไหลทะลักเข้าท่วมตัวเมืองชัยภูมิและย่านเศรษฐกิจในเขตเทศบาลเมืองชัยภูมิ ระดับสูงกว่า ๕๐ ซม. -๑ เมตร ท่วมร้านค้า

โรงแรม บ้านเรือนประชาชนใน ๙ ชุมชน เต็มครี้นกว่า ๑,๕๐๐ ครอบครัว รวมทั้งสถานที่ราชการ ศาลากลางจังหวัด โรงพยาบาล โรงพัก โรงเรียน และถนนสายหลักตัวเมืองชัยภูมิ ถูกน้ำท่วมสูง รถยนต์เล็กไม่สามารถสัญจรได้ ต้องปิดการจราจรหลายเส้นทางนั้นล่าสุดสถานการณ์น้ำท่วมในตัวเมืองชัยภูมิ ตามถนนหลักหลายสาย และสถานที่ราชการ ทั้งโรงพยาบาล

ชัยภูมิ และศาลากลางจังหวัด ที่ถูกน้ำท่วมเฉลี่ยสูงกว่า ๕๐ ซม.-๑ เมตรนั้น ระดับน้ำเริ่มลดลงอย่างต่อเนื่อง โดยเฉพาะถนนเลือน้ำท่วมสูงประมาณ ๒๐-๓๐ ซม. สามารถเปิดใช้เส้นทาง

ได้แล้วหนึ่งช่องทางจราจรเพื่อให้รถยนต์สัญจรผ่านเข้าออกตัวเมืองชัยภูมิได้บางส่วน เหลือเพียงถนนสายนิเวศรัตน มีร้านค้าท่วมตมไออิชิ ที่ยังมีระดับน้ำท่วมสูงรถยนต์ยังไม่สามารถผ่านได้

ส่วนระดับน้ำท่วมบ้านเรือนประชาชนกว่า ๑,๕๐๐ ครอบครัว ใน ๙ ชุมชนเขตเทศบาลเมืองชัยภูมินั้นยังคงเต็ครี้นหนักในหลายชุมชน เพราะระดับน้ำท่วมทรงตัวและลดลงบ้างเล็กน้อยประมาณ ๑๐ ซม.เท่านั้น โดยเฉพาะใน ๓ ชุมชน คือ โนนสมอ, หนองบ่อ และกุดแคน น้ำยังท่วมเฉลี่ยกว่า ๕๐ ซม.-๑ เมตรเช่นเดิม รถยนต์ไม่สามารถเข้าไช่วยเหลือประชาชน

ในชุมชนที่เต็ครี้นกว่า ๘๐๐ ครอบครัวได้

๖. **คาดการณ์สภาพอากาศ ๗ วัน (กรมอุตุนิยมวิทยา)** ในช่วงวันที่ ๑๙-๒๑ ก.ย. ประเทศไทยมีปริมาณฝนลดลง สำหรับทะเลอันดามันตอนบนมีคลื่นสูงประมาณ ๒ เมตร ส่วนในช่วงวันที่ ๒๒-๒๕ ก.ย. ประเทศไทยมีฝนเพิ่มขึ้น กับจะมีฝนตกหนักถึงหนักมากบางแห่งบริเวณภาคกลาง ภาคตะวันออก และภาคใต้รวมทั้งกรุงเทพฯและปริมณฑล สำหรับทะเลอันดามันและอ่าวไทยตอนบนมีคลื่นสูง ๒-๓ เมตร

๗. **พื้นที่ที่ควรเฝ้าระวังเดือนกัญชากัญชาน้ำ(น้ำท่วม กัญช้ำ) NASA (๒๔ ชั่วโมง):** รายงานพื้นที่ที่อาจเกิดน้ำท่วม (๑๙ ก.ย.) ได้แก่ **ภาคเหนือ** คือ จ.แม่ฮ่องสอน เชียงใหม่ และตาก **ภาคใต้** คือ จ.กระบี่ นครศรีธรรมราช และตรัง

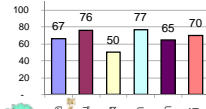
รายงานสรุปสภาพน้ำในอ่างเก็บน้ำขนาดใหญ่และขนาดกลาง

รายงานสถานการณ์ ณ. วันที่ 19 กันยายน 2560

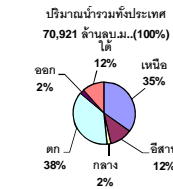
ปริมาณน้ำในอ่างที่ใช้การได้ในสัปดาห์นี้ + มากกว่า / - น้อยกว่า สัปดาห์ก่อน 917.33 ล้าน ลบ.ม.

สรุปสถานการณ์ปริมาณน้ำในอ่างเก็บน้ำที่ใช้ในกิจกรรมทั่วประเทศ น้อยกว่าปริมาณน้ำไหลเข้าอ่าง เมื่อเทียบกับสัปดาห์ที่ผ่านมา สถานการณ์อยู่ระหว่างเก็บกักน้ำ

% ปริมาณน้ำรวมแต่ละภาคปัจจุบัน



คงที่	-	อ่าง
ลดลง	8	อ่าง
เพิ่มขึ้น	30	อ่าง



เปรียบเทียบปริมาณน้ำรวม
ของประเทศไทยปัจจุบัน
กับปี 60 และ ปี 59

วันที่ 19 กันยายน 2560 เท่ากับ
50,857 ล้าน ลบ.ม. หรือ เท่ากับ
72%
วันที่ 19 กันยายน 2559 เท่ากับ
40,009 ล้าน ลบ.ม. หรือ เท่ากับ
56%

ภาค	สถานการณ์ปริมาณน้ำในอ่าง				ปริมาณน้ำ เปลี่ยนแปลง (ล้าน ม.³)	สถานะ
	ลดลง (แห่ง)	คงที่ (แห่ง)	เพิ่มขึ้น (แห่ง)	รวม (แห่ง)		
ภาคเหนือ	1	-	6	7	564.00	ปริมาณน้ำในอ่างเก็บน้ำเพิ่มขึ้น
ภาคตะวันออกเฉียงเหนือ	4	-	8	12	109.00	ปริมาณน้ำในอ่างเก็บน้ำเพิ่มขึ้น
ภาคกลาง	-	-	3	3	46.00	ปริมาณน้ำในอ่างเก็บน้ำเพิ่มขึ้น
ภาคตะวันออก	-	-	2	2	149.00	ปริมาณน้ำในอ่างเก็บน้ำเพิ่มขึ้น
ภาคใต้	1	-	9	10	40.33	ปริมาณน้ำในอ่างเก็บน้ำเพิ่มขึ้น
ภาคใต้	2	-	2	4	9.00	ปริมาณน้ำในอ่างเก็บน้ำเพิ่มขึ้น
รวมทั้งประเทศ	8	-	30	38	917.33	ปริมาณน้ำในอ่างเก็บน้ำเพิ่มขึ้น

ภาค อ่างเก็บน้ำ เชื้อน	ความจุ ที่ รอก. (ล้าน ม.³)	ปริมาณน้ำ ที่ใช้งาน ไม่ได้ (ล้าน ม.³)	ใช้การ ได้จริง (ล้าน ม.³)	ปริมาณน้ำรวม วันที่ 19 กันยายน 2559		ปัจจุบัน วันที่ 19 กันยายน 2560				สัปดาห์ก่อน วันที่ 13 กันยายน 2560				ปริมาณน้ำ + เพิ่มขึ้น - ลดลง (ล้าน ม.³)	สถานการณ์ ในอ่าง		
				%	%	ปริมาณน้ำรวม		ปริมาณน้ำใช้การได้จริง		ปริมาณน้ำรวม		ปริมาณน้ำใช้การได้จริง					
						ปริมาณน้ำ (ล้าน ม.³)	%	ปริมาณน้ำ (ล้าน ม.³)	%	ปริมาณน้ำ (ล้าน ม.³)	%	ปริมาณน้ำ (ล้าน ม.³)	%				
ภาคเหนือ (7)																	
1	ภูมิพล (2)	ดาก	13,462	3,800	9,662	5,270	39%	7,761	58%	3,961	29%	7,546	56%	3,746	28%	215.00	เพิ่มขึ้น
2	สิริกิติ์ (2)	อุดรดิตถ์	9,510	2,850	6,660	6,696	70%	7,284	77%	4,434	47%	7,064	74%	4,214	44%	220.00	เพิ่มขึ้น
3	แม่งัด	เชียงใหม่	265	12	253	117	44%	178	67%	166	63%	171	65%	159	60%	7.00	เพิ่มขึ้น
4	แม่งัด	เชียงใหม่	263	14	249	71	27%	92	35%	78	30%	81	31%	67	25%	11.00	เพิ่มขึ้น
5	กัลม	ลำปาง	106	3	103	67	63%	75	71%	72	68%	72	68%	69	65%	3.00	เพิ่มขึ้น
6	กัลม	ลำปาง	170	6	164	131	77%	154	91%	148	87%	157	92%	151	89%	-3.00	ลดลง
7	แควน้อย	พิษณุโลก	939	43	896	535	57%	894	95%	851	91%	783	83%	740	79%	111.00	เพิ่มขึ้น
	รวมภาคเหนือ		24,715	6,728	17,987	12,887	52%	16,438	67%	9,710	39%	15,874	64%	9,146	37%	564.00	เพิ่มขึ้น
ภาคตะวันออกเฉียงเหนือ (12)																	
8	ห้วยหลวง	อุดรธานี	136	7	129	73	54%	104	76%	97	71%	96	71%	89	65%	8.00	เพิ่มขึ้น
9	น้ำจูน	สกลนคร	520	45	475	289	56%	583	112%	538	103%	571	110%	526	101%	12.00	เพิ่มขึ้น
10	น้ำพอง (2)	สกลนคร	165	8	157	58	35%	172	104%	164	99%	168	102%	160	97%	4.00	เพิ่มขึ้น
11	จำเริญ	ชัยภูมิ	164	37	127	75	46%	125	76%	88	54%	112	68%	75	46%	13.00	เพิ่มขึ้น
12	อุบลรัตน์ (2)	ขอนแก่น	2,431	581	1,850	1,018	42%	1,846	76%	1,265	52%	1,833	75%	1,252	52%	13.00	เพิ่มขึ้น
13	ลำปาว	กาฬสินธุ์	1,980	100	1,880	1,001	51%	1,676	85%	1,576	80%	1,579	80%	1,479	75%	97.00	เพิ่มขึ้น
14	ลำดอง	นครราชสีมา	314	22	292	62	20%	111	35%	89	28%	109	35%	87	28%	2.00	เพิ่มขึ้น
15	ลำพระเพลิง	นครราชสีมา	155	1	154	19	12%	85	55%	84	54%	89	57%	88	57%	-4.00	ลดลง
16	มูลขาม	นครราชสีมา	141	7	134	39	28%	84	60%	77	55%	83	59%	76	54%	1.00	เพิ่มขึ้น
17	ลำแจะ	นครราชสีมา	275	7	268	67	24%	157	57%	150	55%	160	58%	153	56%	-3.00	ลดลง
18	ลำนางรอง	บุรีรัมย์	121	3	118	50	41%	68	56%	65	54%	71	59%	68	56%	-3.00	ลดลง
19	สิรินธร (2)	อุบลราชธานี	1,966	831	1,135	1,235	63%	1,390	71%	559	28%	1,421	72%	590	30%	-31.00	ลดลง
	รวมภาคตะวันออกเฉียงเหนือ		8,369	1,649	6,720	3,986	48%	6,401	76%	4,752	57%	6,293	75%	4,643	55%	109.00	เพิ่มขึ้น
ภาคกลาง (3)																	
20	ป่าสักชลสิทธิ์	ลพบุรี	960	3	957	503	52%	431	45%	428	45%	397	41%	394	41%	34.00	เพิ่มขึ้น
21	ห้วยเสลา	อุทัยธานี	160	17	143	52	33%	103	64%	86	54%	98	61%	81	51%	5.00	เพิ่มขึ้น
22	กระเสียว	สุพรรณบุรี	240	40	200	67	28%	152	63%	112	47%	145	60%	105	44%	7.00	เพิ่มขึ้น
	รวมภาคกลาง		1,360	60	1,300	622	46%	686	50%	626	46%	640	47%	580	43%	46.00	เพิ่มขึ้น
ภาคตะวันออก (2)																	
23	ศรีนครินทร์ (2)	กาญจนบุรี	17,745	10,265	7,480	11,920	67%	14,043	79%	3,778	21%	13,946	79%	3,681	21%	97.00	เพิ่มขึ้น
24	วชิราลงกรณ (2)	กาญจนบุรี	8,860	3,012	5,848	4,838	55%	6,459	73%	3,447	39%	6,407	72%	3,395	38%	52.00	เพิ่มขึ้น
	รวมภาคตะวันออก		37,511	26,605	13,277	13,328	63%	20,502	77%	7,225	27%	20,353	77%	7,076	27%	149.00	เพิ่มขึ้น
ภาคตะวันออก (6+4)																	
25	ขุนด่าน	นครนายก	224	5.00	219	151	67%	149	67%	144	64%	140	63%	135	60%	9.00	เพิ่มขึ้น
26	คลองลี้	ฉะเชิงเทรา	420	30.00	390	110	26%	195	46%	165	39%	194	46%	164	39%	1.00	เพิ่มขึ้น
27	บางพระ (3)	ชลบุรี	117	12.00	105	38	32%	103	88%	91	78%	101	86%	89	76%	2.00	เพิ่มขึ้น
28	หนองปลาไหล (3)	ระยอง	164	13.75	150	45	27%	133	81%	119	73%	128	78%	114	70%	5.00	เพิ่มขึ้น
29	ประแสร์ (3)	ระยอง	295	20.00	275	157	53%	227	77%	207	70%	212	72%	192	65%	15.00	เพิ่มขึ้น
30	มาบประชัน (3)	ระยอง	17	0.72	16	4	24%	9	54%	8	49%	9	53%	8.12	49%	0.04	เพิ่มขึ้น
31	หนองค้อ (3)	ระยอง	21	1.00	20	4	19%	22	101%	21	96%	21	98%	19.90	93%	0.70	เพิ่มขึ้น
32	ดอกกรวย (3)	ระยอง	79	3.00	76	23	29%	61	77%	58	73%	58	73%	55.36	70%	2.76	เพิ่มขึ้น
33	คลองใหญ่ (3)	ระยอง	45	3.00	42	26	57%	34	75%	31	68%	36	80%	33.31	73%	-2.17	ลดลง
34	นคมสินธุรจินดา	ปราจีนบุรี	295	19.00	276	76	26%	155	53%	136	46%	148	50%	129.00	44%	7.00	เพิ่มขึ้น
	รวมภาคตะวันออก		2,377	1,678	1,077	635	38%	1,088	65%	980	58%	1,047	62%	940	56%	40.33	เพิ่มขึ้น
ภาคใต้ (4)																	
35	แก่งกระจาน	เพชรบุรี	710	65	645	170	24%	335	47%	270	38%	342	48%	277	39%	-7.00	ลดลง
36	ปราณบุรี	ประจวบคีรีขันธ์	391	18	373	56	14%	202	52%	184	47%	204	52%	186	48%	-2.00	ลดลง
37	รัชชประภา (2)	สุราษฎร์ธานี	5,639	1,352	4,287	4,468	79%	4,294	76%	2,942	52%	4,261	76%	2,929	52%	13.00	เพิ่มขึ้น
38	บางยาง (2)	ยะลา	1,454	276	1,178	427	29%	912	63%	636	44%	907	62%	631	43%	5.00	เพิ่มขึ้น
	รวมภาคใต้		8,194	1,711	6,483	5,121	62%	5,743	70%	4,032	49%	5,734	70%	4,023	49%	9.00	เพิ่มขึ้น
	รวมทั้งประเทศ		70,921	23,532	47,388	40,009	56%	50,857	72%	27,325	39%	49,940	70%	26,408	37%	917.33	เพิ่มขึ้น

ที่มาข้อมูล : ตารางสรุปสภาพน้ำในอ่างเก็บน้ำขนาดใหญ่ทั่วประเทศ และตารางสรุปสภาพน้ำในอ่างเก็บน้ำภาคตะวันออก กรมชลประทาน

หมายเหตุ :

- อ่างเก็บน้ำขนาดใหญ่ หมายถึง อ่างเก็บน้ำที่มีความจุตั้งแต่ 100 ล้าน ลบ.ม. ขึ้นไป
- เป็นอ่างเก็บน้ำอยู่ในความรับผิดชอบของการไฟฟ้าฝ่ายผลิตแห่งประเทศไทย (10) นอกนั้นอยู่ในความรับผิดชอบของกรมชลประทาน (28)
- เป็นอ่างเก็บน้ำขนาดกลางที่มีความสำคัญต่อการอุตสาหกรรมและการประมง ของลุ่มน้ำชายฝั่งทะเลตะวันออก
- ที่มา : กรมชลประทาน และการไฟฟ้าฝ่ายผลิตแห่งประเทศไทย
- จังหวัดที่มีอ่างเก็บน้ำขนาดใหญ่มีจำนวน 26 จังหวัด ไม่มี 50 จังหวัด

รท. หมายถึง ระดับเก็บกักของอ่าง



ศูนย์เฝ้าระวัง



ศูนย์ป้องกันกักตุนน้ำ กรมทรัพยากรน้ำ

ลำดับของเขื่อนตามความจุ

- ศรีนครินทร์ 2.ภูมิพล 3.สิริกิติ์ 4.วชิราลงกรณ 5.รัชชประภา
- ลุมพินี 7.สิรินธร 8.บางยาง 9.ลำปาว 10.ป่าสัก

ลำดับของเขื่อนตามปริมาณน้ำใช้การได้

- ภูมิพล 2.ศรีนครินทร์ 3.สิริกิติ์ 4.วชิราลงกรณ 5.รัชชประภา
- ลำปาว 7.ลุมพินี 8.บางยาง 9.สิรินธร 10.ป่าสัก