



# รายงานการเฝ้าระวังติดตามสถานการณ์น้ำ ๒๔ ชั่วโมง

ศูนย์ป้องกันวิกฤติน้ำ กรมทรัพยากรน้ำ กระทรวงทรัพยากรธรรมชาติและสิ่งแวดล้อม  
โทรศัพท์ ๐ ๒๒๕๘ ๖๖๓๑ โทรสาร ๐ ๒๒๕๘ ๖๖๒๙ <http://www.dwr.go.th>

รายงานฉบับที่ ๑๑๗๐/๒๕๖๐

เวลา ๑๕.๐๐ น.

วันที่ ๑๕ สิงหาคม ๒๕๖๐

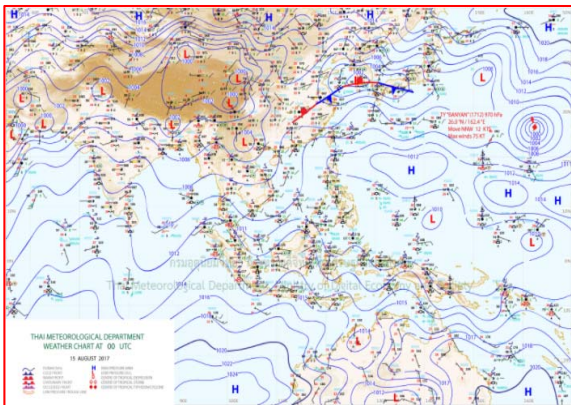
เรื่อง รายงานการเฝ้าระวังติดตามสถานการณ์น้ำ ๒๔ ชั่วโมง

เรียน รมว.ทส. เลขานุการ รมว.ทส.ปท.ทส. รอง ปท.ทส. อทน. รอง อทน. และหน่วยงานที่เกี่ยวข้อง

กรมทรัพยากรน้ำขอรายงานการเฝ้าระวังและติดตามสถานการณ์น้ำ ประจำวันที่ ๑๕ สิงหาคม ๒๕๖๐ ดังนี้

## ๑. สถานะอากาศ ณ เวลา ๑๒.๐๐ น. (ที่มา: กรมอุตุนิยมวิทยา)

พยากรณ์อากาศ ๒๔ ชั่วโมงข้างหน้า ภาคใต้ทั้งสองฝั่ง โดยเฉพาะตั้งแต่จังหวัดนครศรีธรรมราชลงไป มีฝนตกชุกหนาแน่น กับมีฝนตกหนักถึงหนักมากบางพื้นที่ ส่วนภาคเหนือ บริเวณจังหวัดแม่ฮ่องสอน เชียงใหม่ เชียงราย พะเยา น่าน และตาก ภาคตะวันออกเฉียงเหนือ บริเวณจังหวัดหนองบัวลำภู อุดรธานี หนองคาย และบึงกาฬ ภาคตะวันออก บริเวณจังหวัดระยอง จันทบุรี และตราด มีฝนเพิ่มมากขึ้นกับมีฝนตกหนักบางพื้นที่ ขอให้ประชาชนในบริเวณพื้นที่เสี่ยงภัยระวังอันตรายจากฝนตกหนัก ฝนที่ตกสะสมและน้ำท่วมฉับพลัน น้ำไหลหลากไว้ด้วย สำหรับกรุงเทพมหานครและปริมณฑล ใน ๒๔ ชั่วโมงข้างหน้า ยังคงมีฝนตกหนักได้บางพื้นที่ ส่วนคลื่นลมบริเวณทะเลอันดามัน มีกำลังแรงขึ้น โดยมีคลื่นสูง ๒-๓ เมตร ขอให้ชาวเรือบริเวณทะเลอันดามันควรเดินเรือด้วยความระมัดระวัง และเรือเล็กควรงดออกจากฝั่งในระยะ ๒-๓ วัน

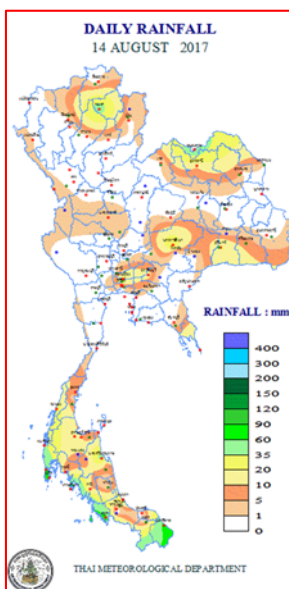


แผนที่อากาศ วันที่ ๑๕ ส.ค. ๒๕๖๐ เวลา ๐๗.๐๐ น.



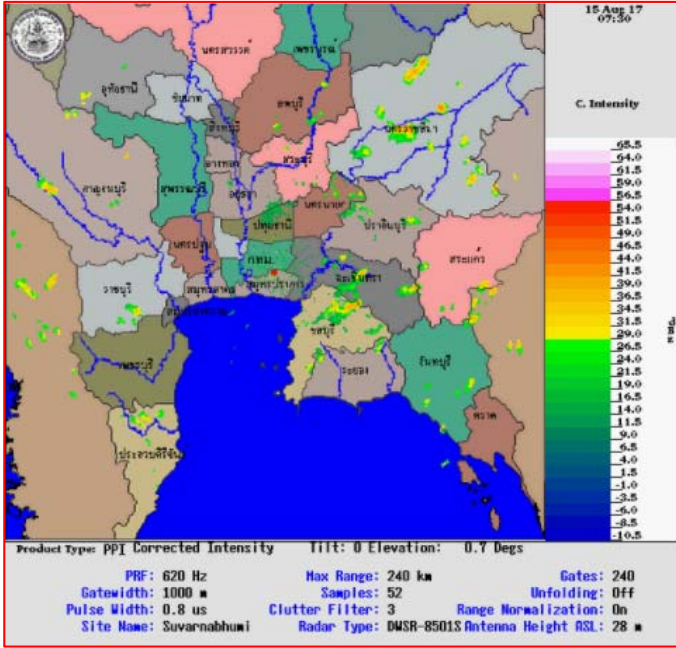
ภาพถ่ายจากดาวเทียม วันที่ ๑๕ ส.ค. ๒๕๖๐ เวลา ๑๓.๐๐ น.

## ๒. ปริมาณฝนสะสม ณ เวลา ๐๗.๐๐ น. (เมื่อวาน) - ๐๗.๐๐ น. (วันนี้) (ที่มา: กรมอุตุนิยมวิทยา)

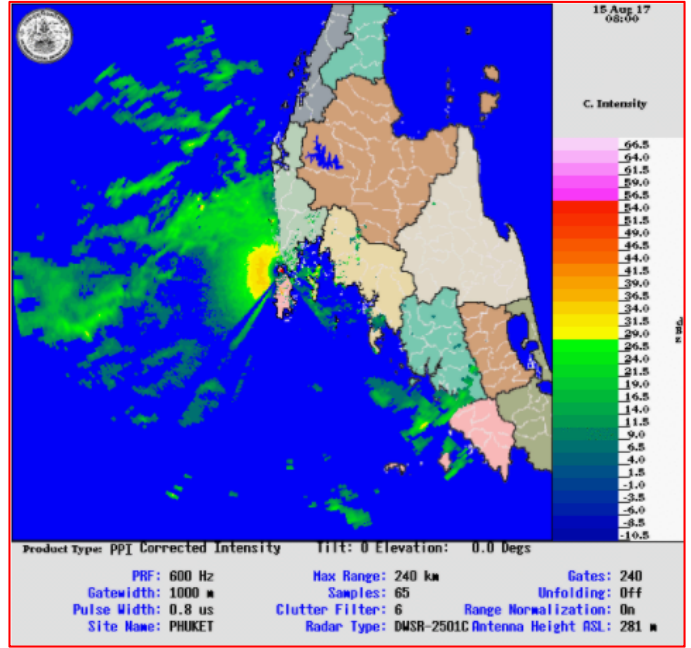


จุดตรวจวัด	ปริมาณฝน (มม.)
จ.กระบี่ (เกาะลันตา)	๑๑๐.๓
จ.สตูล	๗๒.๐
จ.ภูเก็ต (ศูนย์)	๗๐.๓
จ.ภูเก็ต	๖๙.๖
จ.นราธิวาส	๖๕.๘
จ.หนองคาย	๕๐.๖
จ.พะเยา	๔๕.๘

๓.เรดาร์ตรวจอากาศ ณ วันที่ ๑๕ สิงหาคม ๒๕๖๐ (ที่มา: กรมอุตุนิยมวิทยา)



สถานีสุวรรณภูมิ เวลา ๑๔.๓๐ น.



สถานีภูเก็ต เวลา ๑๕.๐๐ น.

จากเรดาร์ตรวจอากาศจะพบว่ามียุ้มเมฆฝนกระจายบริเวณภาคเหนือ ภาคกลาง ภาคตะวันออก ภาคตะวันออกเฉียงเหนือ และภาคใต้

๔.สถานการณ์น้ำในอ่างเก็บน้ำขนาดใหญ่ ณ วันที่ ๑๕ สิงหาคม ๒๕๖๐ (ที่มา: กรมชลประทาน)

สภาพน้ำในอ่างเก็บน้ำขนาดใหญ่ ปริมาณน้ำในอ่างฯ ๔๕,๗๒๐ ล้านลบ.ม. คิดเป็นร้อยละ ๖๕ (ปริมาณน้ำใช้การได้ ๒๒,๑๙๓ ล้านลบ.ม. คิดเป็นร้อยละ ๔๗) ปริมาณน้ำในอ่างฯ เทียบกับปี ๒๕๕๙ (๓๓,๔๔๗ ล้านลบ.ม. คิดเป็นร้อยละ ๔๗) มากกว่าปี ๒๕๕๙ จำนวน ๑๒,๒๗๓ ล้านลบ.ม. ปริมาณน้ำไหลลงอ่างฯ จำนวน ๑๗๐.๙๗ ล้านลบ.ม. ปริมาณน้ำระบาย จำนวน ๑๕๙.๔๘ ล้านลบ.ม. สามารถรับน้ำได้อีก ๒๕,๐๓๗ ล้านลบ.ม.

อ่างเก็บน้ำ	ปริมาณน้ำในอ่าง		ปริมาณน้ำใช้การได้		ปริมาณน้ำไหลลงอ่าง		ปริมาณน้ำระบาย		ปริมาณน้ำรับได้อีก (ล้าน ม. <sup>๓</sup> ) (ความจุที่ รนส.- ปริมาณน้ำ ปัจจุบัน)
	ปริมาณ (ล้าน ม. <sup>๓</sup> )	% น้ำเก็บกัก	ปริมาณ (ล้าน ม. <sup>๓</sup> )	% น้ำใช้การ	วันนี้ (ล้าน ม. <sup>๓</sup> )	เมื่อวาน (ล้าน ม. <sup>๓</sup> )	วันนี้ (ล้าน ม. <sup>๓</sup> )	เมื่อวาน (ล้าน ม. <sup>๓</sup> )	
๑.ภูมิพล	๖,๖๔๔	๔๙	๒,๘๘๔	๒๙	๑๐.๐๖	๑๘.๑๖	๓.๐๐	๓.๐๐	๖,๘๑๘
๒.สิริกิติ์	๕,๘๕๔	๖๒	๓,๐๐๔	๔๕	๒๐.๐๗	๒๔.๐๖	๕.๐๙	๕.๐๑	๔,๗๘๖
๓.จุฬารัตน์	๙๔	๕๗	๕๗	๔๕	๐.๒๓	๐.๓๐	๐.๐๐	๐.๐๐	๑๑๓
๔.อุบลรัตน์	๑,๕๘๐	๖๕	๙๙๙	๕๔	๘.๔๕	๕.๓๗	๑๐.๐๘	๑๐.๐๐	๘๕๑
๕.ลำปาว	๑,๖๕๔	๘๔	๑,๕๕๔	๘๓	๑๖.๙๓	๑๑.๘๕	๓๕.๘๓	๓๖.๑๕	๗๙๖
๖.สิรินธร	๑,๓๓๙	๖๘	๕๐๘	๔๕	๑๑.๗๖	๑๑.๖๘	๑๑.๑๐	๑๑.๐๓	๖๒๗
๗.ป่าสักชลสิทธิ์	๒๔๙	๒๖	๒๔๖	๒๖	๑๘.๔๒	๒๑.๒๙	๒๑.๖๐	๒๔.๑๙	๗๑๑
๘.ศรีนครินทร์	๑๓,๓๑๗	๗๕	๓,๐๕๒	๔๑	๑๖.๘๖	๑๖.๐๓	๖.๐๓	๖.๐๑	๕,๕๓๓
๙.วชิราลงกรณ	๕,๗๔๑	๖๕	๒,๗๒๙	๔๗	๑๖.๖๓	๒๕.๗๕	๙.๙๔	๑๐.๐๔	๕,๒๕๙
๑๐.ขุนด่านปราการชล	๑๑๔	๕๑	๑๐๙	๕๐	๐.๔๖	๐.๕๔	๐.๘๕	๐.๘๕	๑๑๒
๑๑.รัชชประภา	๔,๒๙๗	๗๖	๒,๙๔๕	๖๙	๗.๙๔	๘.๕๙	๗.๕๓	๕.๑๐	๒,๓๒๓
๑๒.บางบาล	๘๘๑	๖๑	๖๐๕	๕๑	๑๒.๐๐	๑๓.๘๐	๒.๔๘	๒.๗๒	๗๙๓

**๕. สถานการณ์น้ำในประเทศ ณ วันที่ ๑๑ - ๑๕ สิงหาคม ๒๕๖๐ (ที่มา: กรมชลประทาน)**

สถานี	แม่น้ำ	อำเภอ	จังหวัด	ระดับตลิ่ง (ม.รทก.)	ระดับน้ำ (ม.รทก.)					แนวโน้ม
					ศุกร์	เสาร์	อาทิตย์	จันทร์	อังคาร	
					๑๑ ส.ค.	๑๒ ส.ค.	๑๓ ส.ค.	๑๔ ส.ค.	๑๕ ส.ค.	
P.๑	ปิง	เมือง	เชียงใหม่	๓.๗๐	๑.๕๔	๑.๔๗	๑.๔๑	๑.๓๘	๑.๓๓	ลดลง
W.๑C	วัง	เมือง	ลำปาง	๕.๒๐	-๐.๒๔	-๐.๒๗	-๐.๓๘	-๐.๕๐	-๐.๕๓	ลดลง
Y.๑๖	ยม	บางระกำ	พิษณุโลก	๗.๒๘	๘.๐๗	๘.๐๕	๘.๐๐	๗.๙๖	๗.๙๐	ลดลง
N.๗A	น่าน	เมือง	พิจิตร	๑๑.๑๘	๙.๐๖	๘.๙๒	๘.๗๕	๘.๕๕	๘.๓๓	ลดลง
C.๑๓	เจ้าพระยา	สรรพยา	ชัยนาท	๑๖.๓๔	๑๒.๙๙	๑๓.๐๐	๑๒.๗๗	๑๒.๖๔	๑๒.๕๐	ลดลง
M.๖A	มูล	สตึก	บุรีรัมย์	๖.๐๐	๖.๒๙	๖.๑๔	๕.๙๕	๕.๗๘	๕.๖๒	ลดลง
M.๗	มูล	เมือง	อุบลราชธานี	๗.๐๐	๗.๙๖	๘.๐๑	๘.๐๔	๘.๐๔	๘.๐๑	ล้นตลิ่ง
M.๑๙๑	ลำตะคอง	เมือง	นครราชสีมา	๓.๐๐	๐.๘๖	๐.๘๕	๐.๘๕	๐.๙๑	๐.๙๐	ลดลง
M.๑๕๙	ลำชี	จอมพระ	สุรินทร์	๘.๒๐	๕.๒๕	๕.๑๕	๔.๙๗	๔.๗๔	***	***
M.๙๕	ลำเสียวใหญ่	สุวรรณภูมิ	ร้อยเอ็ด	๓.๒๐	๔.๐๗	๔.๐๔	๔.๐๓	๓.๙๗	๓.๙๒	ล้นตลิ่ง
X.๖๔	คลองท่าแซะ	ท่าแซะ	ชุมพร	๑๗.๑๓	๘.๒๙	๘.๔๒	๘.๓๗	๘.๐๔	๘.๘๗	เพิ่มขึ้น
X.๑๔๙	คลองกลาย	นบพิตำ	นครศรีธรรมราช	๓๓.๙๖	๒๙.๐๗	๒๙.๐๑	๒๙.๐๑	๒๙.๐๔	๒๙.๐๔	ทรงตัว
X.๒๗๔	แม่น้ำโก-ลก	เวียง	นราธิวาส	๒๔.๑๘	๒๐.๒๖	๑๙.๑๓	๑๙.๐๑	๑๙.๐๓	๑๘.๘๐	ลดลง
X.๓๗A	แม่น้ำตาปี	พระแสง	สุราษฎร์ธานี	๑๐.๗๖	๙.๖๓	๙.๔๑	๙.๔๖	๙.๕๘	๙.๖๖	เพิ่มขึ้น

\*\*\* ยังไม่ได้รับรายงาน

**๖. สถานการณ์น้ำในพื้นที่ลุ่มน้ำโขง ณ วันที่ ๑๕ สิงหาคม ๒๕๖๐ (ที่มา:MRC: Mekong River Commission )**

สถานี	ปริมาณฝน ๒๔ ชม. (มม)	ระดับอ้างอิง (ม.รทก.)	ระดับตลิ่ง (ม.)	ระดับน้ำ (ม.) ๑๕ ส.ค.	ระดับน้ำคาดการณ์ (ม.)			แนวโน้ม
					๑๖ ส.ค.	๑๗ ส.ค.	๑๘ ส.ค.	
อ.เชียงแสน จ.เชียงราย	๖.๒	๓๕๗.๑๑๐	๑๒.๘๐	๔.๖๒	๔.๖๖	๔.๗๕	๔.๘๗	เพิ่มขึ้น
อ.เชียงคาน จ.เลย	๐.๐	๑๙๔.๑๑๘	๑๖.๐๐	๑๐.๒๔	๑๐.๓๓	๑๐.๕๗	๑๐.๘๓	เพิ่มขึ้น
อ.เมือง จ.หนองคาย	๔๓.๔	๑๕๓.๖๔๘	๑๒.๒๐	๗.๘๒	๗.๙๓	๗.๙๙	๘.๐๘	เพิ่มขึ้น
อ.เมือง จ.นครพนม	๑.๔	๑๓๐.๙๖๑	๑๒.๐๐	๘.๗๐	๘.๗๕	๙.๑๑	๙.๔๐	เพิ่มขึ้น
อ.เมือง จ.มุกดาหาร	๐.๐	๑๒๔.๒๑๙	๑๒.๕๐	๘.๖๒	๘.๓๓	๘.๔๕	๘.๗๖	เพิ่มขึ้น
อ.โขงเจียม จ.อุบลราชธานี	๐.๐	๘๙.๐๓๐	๑๔.๕๐	๑๐.๙๗	๑๐.๔๔	๑๐.๓๐	๑๐.๔๘	เพิ่มขึ้น

**๖. สถานการณ์เตือนภัย Early Warning ณ วันที่ ๑๕ สิงหาคม ๒๕๖๐ (ที่มา: สำนักวิจัย พัฒนาและอุทกวิทยา กรมทรัพยากรน้ำ)**

[เวลา ๐๘.๐๐ น. - ๑๕.๐๐ น. (วันนี้)]

การแจ้งเตือน	สถานี	การแจ้งเตือน
<b>เตือนสีแดง (อพยพ)</b>	บ้านบางหวาน ต.กมลา อ.กะทู้ จ.ภูเก็ต	ปริมาณฝนสะสม ๑๒ ชั่วโมง ๑๘๕.๐ มิลลิเมตร
<b>เตือนสีเหลือง (เตือนภัย)</b>	บ้านบ่อหยวกใต้ ต.บ่อเกลือเหนือ อ.บ่อเกลือ จ.น่าน	ปริมาณฝนสะสม ๑๒ ชั่วโมง ๙๗.๕ มิลลิเมตร
	บ้านสองแคว ต.นาไร่หลวง อ.สองแคว จังหวัดน่าน	ระดับน้ำ ๓.๗๒ เมตร ระดับวิกฤต ๔.๕๐ เมตร
	บ้านนาถิ่น ต.บ่อเกลือเหนือ อ.บ่อเกลือ จ.น่าน	ปริมาณฝนสะสม ๑๒ ชั่วโมง ๙๗.๕ มิลลิเมตร
<b>เตือนสีเขียว (เฝ้าระวัง)</b>	บ้านปากหมาก ต.ศรีสองรัก อ.เมืองเลย จ.เลย	ระดับน้ำ ๒.๘๘ เมตร ระดับวิกฤต ๔.๕๐ เมตร
	บ้านน้ำพิ ต.ทุ่งช้าง อ.ทุ่งช้าง จ.น่าน	ปริมาณฝนสะสม ๑๒ ชั่วโมง ๘๓.๐ มิลลิเมตร
	บ้านน้ำแค ต.ดงพญา อ.บ่อเกลือ จ.น่าน	ปริมาณฝนสะสม ๑๒ ชั่วโมง ๘๓.๐ มิลลิเมตร

\*ได้รับข้อมูลจากทางSocial Media โดยโปรแกรม Line ศูนย์อุทกภัย ทน.

**๗. สถานการณ์ธรณีพิบัติ ณ วันที่ ๑๕ สิงหาคม ๒๕๖๐ (ที่มา : กรมทรัพยากรธรณี)**

ไม่มีสถานการณ์ธรณีพิบัติ

#### ๘. เหตุการณ์วิกฤตน้ำปัจจุบัน ณ วันที่ ๑๕ สิงหาคม ๒๕๖๐ [เวลา ๐๘.๐๐ น. - ๑๕.๐๐ น. (วันนี้)]

จ.ภูเก็ต จากกรณีฝนตกหนักติดต่อกันนานหลายชั่วโมง ทำให้หลายพื้นที่ในจังหวัดภูเก็ตมีน้ำท่วมขังหลายจุด ทั้งพื้นที่ป่าตอง พื้นที่ในตัวเมือง รวมทั้งพื้นที่ ต.ราไวย์ และอื่นๆ ทำให้การสัญจรในพื้นที่ภูเก็ตเป็นไปด้วยความลำบาก ขณะที่บริเวณหน้าสถานีตำรวจป่าตอง หลังจากฝนตกหนักแบบไม่เว้นช่วง ทำให้น้ำท่วมหนักทะลักเข้าท่วมด้านหน้า สูงเกือบ ๑ เมตร และขณะนี้ระดับน้ำท่วมที่หน้า สภ.ป่าตอง เริ่มลดลง ซึ่งสาเหตุที่เกิดน้ำท่วมในครั้งนี้เนื่องจากน้ำระบายไม่ทัน แต่เชื่อว่าถ้าฝนหยุดตกระดับน้ำก็จะลดลงอย่างรวดเร็ว นอกจากนั้น พื้นที่บ้านไทยใหม่ ม.๒ ต.ราไวย์ อ.เมืองภูเก็ต หลังจากฝนตกต่อเนื่องตลอดทั้งคืนทำให้เกิดน้ำท่วมขังในหมู่บ้าน ทำให้ประชาชนหลายครัวเรือนได้รับความเดือดร้อน

#### ๙. สถานการณ์อุทกภัย ณ วันที่ ๑๕ สิงหาคม ๒๕๖๐ (ที่มา : กรมป้องกันและบรรเทาสาธารณภัย)

สถานการณ์ฝนตกหนักทำให้น้ำไหลหลากท่วมขังในพื้นที่ ๔๔ จังหวัด (นครสวรรค์ ชัยนาท จันทบุรี เพชรบูรณ์ น่าน พระนครศรีอยุธยา อุทัยธานี กำแพงเพชร เชียงราย เชียงใหม่ อ่างทอง ตรารด ระนอง ชัยภูมิ พิจิตร อุตรดิตถ์ พะเยา นนทบุรี พิษณุโลก สระบุรี เลย อุบลราชธานี ขอนแก่น มหาสารคาม แพร่ แม่ฮ่องสอน ประจวบคีรีขันธ์ ศรีสะเกษ นครราชสีมา ลพบุรี ลำปาง กาฬสินธุ์ บุรีรัมย์ สกลนคร สุโขทัย มุกดาหาร ชุมพร อำนาจเจริญ ร้อยเอ็ด อุตรธานี ยโสธร หนองคาย นครพนม และสุรินทร์) ๓๐๑ อำเภอ ๑,๖๖๑ ตำบล ๑๓,๓๑๒ หมู่บ้าน ๔๓ ชุมชน ประชาชนได้รับผลกระทบ ๕๘๓,๔๔๘ ครัวเรือน ๑,๘๕๐,๔๐๓ คน มีผู้เสียชีวิต ๓๒ ราย สถานการณ์คลี่คลายแล้ว ๓๖ จังหวัด ยังคงมีสถานการณ์ ๘ จังหวัด (จ.สกลนคร กาฬสินธุ์ นครพนม ร้อยเอ็ด ยโสธร อุบลราชธานี หนองคาย พระนครศรีอยุธยา) ๓๔ อำเภอ ๒๐๓ ตำบล ๑,๒๕๓ หมู่บ้าน ประชาชนได้รับผลกระทบ ๔๔,๒๖๑ ครัวเรือน ๑๓๗,๗๒๖ คน

#### ๑๐. การคาดหมายลักษณะอากาศ ๗ วันข้างหน้า (ระหว่างวันที่ ๑๕ - ๒๑ สิงหาคม ๒๕๖๐)

ในช่วงวันที่ ๑๕-๒๑ ส.ค. ประเทศไทยจะมีฝนเพิ่มขึ้น และมีฝนตกหนักบางพื้นที่บริเวณภาคกลาง ตะวันออก และภาคใต้ รวมทั้งกรุงเทพมหานครและปริมณฑล สำหรับคลื่นลมบริเวณทะเลอันดามันมีคลื่นสูง ประมาณ ๒-๓ เมตร

ข้อควรระวัง ในช่วงวันที่ ๑๕-๑๙ ส.ค. ขอให้ประชาชนบริเวณภาคเหนือตอนบน ภาคกลาง ตะวันออก และภาคใต้ รวมทั้งกรุงเทพมหานครและปริมณฑล ระวังอันตรายจากฝนตกหนักและฝนที่ตกสะสมที่ไว้ด้วย สำหรับชาวเรือบริเวณทะเลอันดามันควรเดินเรือด้วยความระมัดระวัง



### ๑๑. การเตรียมความพร้อมรับมือสถานการณ์อุทกภัย (กรมทรัพยากรน้ำ)

สรุปการสูบน้ำ และบริการน้ำดื่ม เพื่อช่วยเหลือสถานการณ์อุทกภัยตั้งแต่ ๑ พฤษภาคม – ๑๕ สิงหาคม พ.ศ. ๒๕๖๐

หน่วย งาน	จังหวัด	ปริมาณสูบน้ำ (ลบ.ม.)	ปริมาณแจกจ่ายน้ำ (ลิตร)	ประโยชน์ที่ได้รับ		
				อุปโภค-บริโภค		
				ครัวเรือน	ประชากร	พื้นที่
ภาค ๑	ลำปาง	-	๓๐,๙๐๐	-	-	-
	กำแพงเพชร	๙๖,๐๐๐	๑๓,๘๔๖	๓,๕๘๗	๙,๐๖๐	-
	เชียงราย	-	๑๘,๕๖๕	-	-	-
	แม่ฮ่องสอน	-	๒๑,๑๔๙	-	-	-
	เชียงใหม่	-	๑๓,๖๙๓	-	-	-
ภาค ๒	นครสวรรค์	๒,๖๘๔,๘๘๐	-	๔,๗๑๙	๑๒,๖๒๐	๑๘,๗๐๐
	สมุทรปราการ	๒,๑๔๓,๘๐๐	-	-	-	-
	สระบุรี	๑,๑๒๘,๖๐๐	-	๓,๕๕๙	-	๓,๐๐๐
	พระนครศรีอยุธยา	๑๕๓,๙๐๐	-	-	-	๒๕
ภาค ๓	อุดรธานี	๓๙๓,๖๐๐	-	๓,๘๘๓	๑๒,๑๒๖	-
ภาค ๔	กาฬสินธุ์	๑๓๒,๐๐๐	-	๑,๒๐๔	๖,๐๒๐	-
	ขอนแก่น	๑,๐๑๒,๕๐๐	-	๑,๙๓๑	๗,๔๑๘	-
	มหาสารคาม	๕๑๔,๘๐๐	-	๖๘๕	๒,๗๔๖	-
ภาค ๕	นครราชสีมา	๓๒๑,๐๐๐	-	๒,๑๐๓	๘,๒๑๒	-
ภาค ๖	สระแก้ว	๑,๒๘๔,๘๐๐	-	๑๒,๐๐๐	๔๘,๐๐๐	-
	ปราจีนบุรี	๗๓,๖๐๐	-	๓๕	๑๕๐	๙๕๐
ภาค ๗	สุพรรณบุรี	๒,๓๑๘,๒๒๐	-	๑,๘๐๐	๖,๐๒๐	๒๐,๗๐๐
	ประจวบคีรีขันธ์	๑๙,๔๔๐	-	๑๐๐	๓๐๐	-
ภาค ๙	สุโขทัย	๑๕๓,๐๐๐	-	-	-	๑,๒๐๐
	อุตรดิตถ์	-	๖๗๑,๕๘๕	๓,๗๔๗	๑๔,๘๘๐	-
		๑๒,๔๓๐,๑๔๐	๗๖๙,๗๓๘	๓๙,๓๕๓	๑๒๗,๕๕๒	๔๔,๕๗๕

จึงเรียนมาเพื่อโปรดทราบ

นายวรศาสน์ อภัยพงษ์  
อธิบดีกรมทรัพยากรน้ำ