

## สรุปสถานการณ์น้ำของประเทศ วันที่ ๒ ธันวาคม ๒๕๕๙

๑. ฝน การคาดการณ์ปริมาณฝน (มิลลิเมตร) เดือน ธันวาคม ๒๕๕๙ มกราคม และกุมภาพันธ์ ๒๕๖๐ เปรียบเทียบกับค่าปกติ [ค่าปกติ = ค่าเฉลี่ยฝนในคาบ ๓๐ ปี (๒๕๒๔ - ๒๕๕๓)] มีรายละเอียดตามตาราง/

| ภาค/เดือน<br>(ปริมาณฝนคาดการณ์) | ธันวาคม ๒๕๕๙    |                        | มกราคม ๒๕๖๐     |                        | กุมภาพันธ์ ๒๕๖๐ |                        |
|---------------------------------|-----------------|------------------------|-----------------|------------------------|-----------------|------------------------|
|                                 | ค่าประมาณ (มม.) | ความหมาย               | ค่าประมาณ (มม.) | ความหมาย               | ค่าประมาณ (มม.) | ความหมาย               |
| เหนือ                           | ๕ - ๑๕ มม.      | ใกล้เคียงค่าปกติ       | ๐ - ๑๐ มม.      | ใกล้เคียงค่าปกติ       | ๑๐ - ๒๐ มม.     | ใกล้เคียงค่าปกติ       |
| ตะวันออกเฉียงเหนือ              | ๐ - ๑๐ มม.      | ใกล้เคียงค่าปกติ       | ๐ - ๑๐ มม.      | ใกล้เคียงค่าปกติ       | ๑๐ - ๒๐ มม.     | ใกล้เคียงค่าปกติ       |
| กลาง                            | ๐ - ๑๐ มม.      | ใกล้เคียงค่าปกติ       | ๑๐ - ๒๐ มม.     | สูงกว่าค่าปกติเล็กน้อย | ๑๕ - ๓๐ มม.     | สูงกว่าค่าปกติเล็กน้อย |
| ตะวันออกเฉียงใต้                | ๐ - ๑๐ มม.      | ใกล้เคียงค่าปกติ       | ๑๕ - ๓๐ มม.     | สูงกว่าค่าปกติเล็กน้อย | ๓๐ - ๕๐ มม.     | สูงกว่าค่าปกติเล็กน้อย |
| ภาคใต้ฝั่งตะวันออก              | ๒๓๐ - ๒๕๐ มม.   | สูงกว่าค่าปกติเล็กน้อย | ๖๐ - ๙๐ มม.     | สูงกว่าค่าปกติเล็กน้อย | ๔๐ - ๖๐ มม.     | สูงกว่าค่าปกติเล็กน้อย |
| ภาคใต้ฝั่งตะวันตก               | ๗๐ - ๑๐๐ มม.    | สูงกว่าค่าปกติเล็กน้อย | ๒๐ - ๔๐ มม.     | สูงกว่าค่าปกติเล็กน้อย | ๓๐ - ๕๐ มม.     | สูงกว่าค่าปกติเล็กน้อย |
| กรุงเทพฯ และปริมณฑล             | ๐ - ๑๐ มม.      | ใกล้เคียงค่าปกติ       | ๑๐ - ๒๐ มม.     | สูงกว่าค่าปกติเล็กน้อย | ๒๐ - ๔๐ มม.     | สูงกว่าค่าปกติเล็กน้อย |

ที่มาข้อมูล : กรมอุตุนิยมวิทยา พยากรณ์อากาศ ๓ เดือน ([http://www.tmd.go.th/month\\_forecast.php](http://www.tmd.go.th/month_forecast.php))

| ปริมาณฝน ณ วันที่<br>๓๐ พฤศจิกายน ๒๕๕๙ | หน่วย | เหนือ          | กลาง          | ตะวันออกเฉียงเหนือ | ตะวันออก       | ใต้           | ทั้งประเทศ     |
|--|-------|----------------|---------------|--------------------|----------------|---------------|----------------|
| ฝนสูงสุด ๒๔ ชม.                        | มม.   |                |               |                    |                | ๓๕.๘          | ๓๕.๘           |
| สถานีอุตุนิยมวิทยา                     |       | ไม่มีฝน        | ไม่มีฝน       | ไม่มีฝน            | ไม่มีฝน        | นราธิวาส      | นราธิวาส       |
| ฝนสะสมปี ๕๘                            | มม.   | ๑๐๒๔.๒ + ๒๗๙.๒ | ๑๒๒๓.๘ + ๑๕.๑ | ๑๒๐๔.๕ + ๒๔๕.๘     | ๑๗๘๙.๘ + ๒๓๐.๕ | ๑๗๑๘.๓ + ๕๘.๙ | ๑๓๔๔.๐ + ๒๐๙.๙ |
| ฝนสะสมปี ๕๙                            | มม.   | ๑๓๐๓.๔ + ๒๑%   | ๑๒๒๘.๙ + ๑%   | ๑๔๕๐.๓ + ๑๖.๙%     | ๒๐๒๐.๓ + ๑๑%   | ๑๗๗๗.๒ + ๓%   | ๑๕๕๓.๘ + ๑๔%   |
| ฝนสะสม ๓๐ ปี                           | มม.   | ๑๒๒๒.๗         | ๑๒๗๐.๐        | ๑๔๑๐.๐             | ๑๘๘๐.๗         | ๒๐๑๙.๒        | ๑๕๓๙.๔         |

ที่มาข้อมูล : กรมอุตุนิยมวิทยา สรุปลักษณะอากาศรายวัน (<http://www.tmd.go.th/climate/climate.php>)

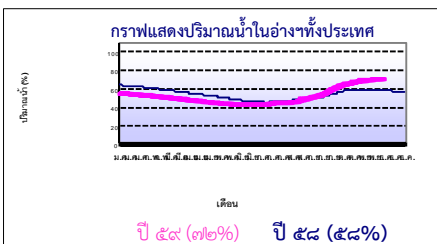
ปริมาณฝนสูงสุด ๒๔ ชม.เพิ่มเติม กรมอุตุนิยมวิทยาได้รายงานเพิ่มเติมโดยการบันทึกของเจ้าหน้าที่เป็นรายวัน ณ เวลา ๐๗.๐๐ น.ของวันนี้ ปริมาณฝนสูงสุดวันนี้เท่ากับ ๘๗.๗ มม. ที่ อ.ป่าบอน จ.พัทลุง

### ๒. น้ำในอ่างเก็บน้ำขนาดใหญ่



| ปริมาณน้ำในอ่าง              | หน่วย           | เหนือ         | กลาง        | ต.เฉียงเหนือ | ตะวันออก   | ตะวันตก       | ใต้          | ทั้งประเทศ    |
|------------------------------|-----------------|---------------|-------------|--------------|------------|---------------|--------------|---------------|
| น้ำในอ่างปี ๕๘               | ล้าน(ลบ.ม)<br>% | ๑๐,๔๓๓<br>๕๒% | ๗๐๔<br>๕๒%  | ๓,๙๖๔<br>๕๗% | ๙๑๘<br>๗๕% | ๑๘,๓๒๐<br>๖๙% | ๖,๓๗๗<br>๗๘% | ๔๐,๘๕๐<br>๕๘% |
| น้ำในอ่างปี ๕๙<br>๑ ธ.ค. ๕๙  | ล้าน(ลบ.ม)<br>% | ๑๖,๔๙๒<br>๖๗% | ๑,๓๖๒ + ๒๕% | ๖,๒๘๗ + ๒๘%  | ๙๑๙ + ๐%   | ๑๙,๔๗๙ + ๙%   | ๕,๘๐๓ - ๗%   | ๕๐,๗๐๐ + ๑๔%  |
| น้ำในอ่างปี ๕๙<br>๓๐ พ.ย. ๕๙ | ล้าน(ลบ.ม)<br>% | ๒๓,๒๒๙ - ๓๑%  | ๑,๒๖๔ + ๗%  | ๖,๗๕๑ - ๑๔%  | ๙๘๐ - ๙%   | ๒๔,๗๐๘ - ๒๐%  | ๖,๗๔๐ - ๑๑%  | ๖๓,๖๗๒ - ๒๑%  |

ที่มาข้อมูล : กรมชลประทาน ตารางสรุปปริมาณน้ำในอ่างเก็บน้ำทั่วประเทศ ([http://water.rid.go.th/flood/flood/res\\_table.htm](http://water.rid.go.th/flood/flood/res_table.htm))



หมายเหตุ ๑. อ่างที่มีปริมาณน้ำต่ำกว่า ๕๐% ของความจุมี ๗ อ่าง คือ ๑.บางกลาง (๒๙%) ๒.น้ำพุ (๓๙%) ๓.ลำตะคอง (๓๙%) ๔.ปราณบุรี (๓๙%) ๕.แม่แก้ว (๕๓%) ๖.ลำพระเพลิง (๕๖%) และ ๗.ลำแวง (๕๘%)

๒. อ่างที่มีปริมาณน้ำเก็บกักตั้งแต่ ๘๐% ของความจุ มี ๑๕ อ่าง ได้แก่ ๑.ห้วยหลวง (๘๐%) ๒.นฤปดินทรจินดา (๘๑%) ๓.บางพระ (๘๑%) ๔.สิริกิติ์ (๘๑%) ๕.สิรินธร (๘๔%) ๖.รัชชประภา (๘๖%) ๗.ก้วลม (๙๐%) ๘.จุฬารามณ์ (๙๗%) ๙.ขุนด่านฯ (๙๙%) ๑๐.อุบลรัตน์ (๙๙%) ๑๑.ป่าสักฯ (๑๐๐%) ๑๒.ทับเสลา (๑๐๑%) ๑๓.กระเสี้ยว (๑๐๒%) ๑๔.แควน้อย (๑๐๒%) และ ๑๕.ก๊วกอหมา (๑๐๗%)

### ๓. สรุปสถานการณ์น้ำในแม่น้ำและลุ่มน้ำสำคัญ

กรมชลประทาน : (<http://www.rid.go.th/๒๐๐๙/>)

- สรุปสถานการณ์น้ำท่าทั่วประเทศ (ศูนย์ประมวลวิเคราะห์สถานการณ์น้ำ: สรุปสถานการณ์น้ำประจำวัน (๑ ธ.ค.) : สถานีน้ำท่าที่อยู่ในเกณฑ์น้ำน้อย ได้แก่ สถานี P.๑ จ.เชียงใหม่ สถานี P.๗A จ.กำแพงเพชร, สถานี P.๑๗ จ.นครสวรรค์, สถานี W.๔A จ.ตาก, สถานี Y.๑ C จ.แพร่, สถานี N.๑ จ.น่าน, สถานี N.๕A จ.พิษณุโลก, สถานี N.๖๗ จ.นครสวรรค์, สถานี Kgt.๑๐ จ.สระแก้ว, สถานี Kgt.๓ จ.ปราจีนบุรี และสถานี X.๑๕๘ จ.อุบลราชธานี สถานีน้ำท่าที่อยู่ในเกณฑ์ปกติ ได้แก่ สถานี Y.๑๖ จ.พิษณุโลก, สถานี M.๗ จ.อุบลราชธานี, สถานี X.๓๗A จ.สุราษฎร์ธานี และสถานี X.๑๓๔A จ.นราธิวาส สถานีน้ำท่าที่อยู่ในเกณฑ์น้ำมาก ได้แก่ สถานี M.๖A จ.บุรีรัมย์ และสถานี M.๙ จ.ศรีสะเกษ **แนวโน้มระดับน้ำ** แม่น้ำปิง แม่น้ำวัง แม่น้ำยม แม่น้ำน่าน แม่น้ำมูล แม่น้ำพระสัก แม่น้ำบางปะกง แม่น้ำท่าตะเภา แม่น้ำตาปี และแม่น้ำโก-ลก มีแนวโน้มระดับน้ำลดลง

- สถานการณ์น้ำในแม่น้ำโขง (ศูนย์ประมวลวิเคราะห์สถานการณ์น้ำ: สรุปสถานการณ์น้ำประจำวัน : อ้างอิง MRC: Mekong River Commission ; <http://division.dwr.go.th/brdh/>) ณ วันที่ ๑ ธันวาคม ๒๕๕๙ ที่สถานีเชียงแสน เชียงคาน หอนงคาย นครพนม มุกดาหาร และโขงเจียม วัดระดับน้ำได้ ๓.๓๔, ๖.๘๘, ๓.๗๓, ๓.๐๓, ๓.๑๙ และ ๔.๑๔ เมตร ตามลำดับ เปรียบเทียบกับตลิ่ง มีค่าเท่ากับ -๙.๔๖, -๙.๑๒, -๘.๔๗, -๙.๔๗, -๘.๘๑ และ -๑๐.๓๖ เมตร ตามลำดับ **แนวโน้มระดับน้ำท่า** สถานีเชียงแสน เชียงคาน และโขงเจียม มีแนวโน้มระดับน้ำเพิ่มขึ้น สถานีนครพนม และมุกดาหาร มีแนวโน้มระดับน้ำลดลง สถานีหอนงคาย มีแนวโน้มระดับน้ำทรงตัว

กรมทรัพยากรน้ำ : (<http://www.dwr.go.th/home>)

- ระบบปฏิบัติการเฝ้าระวัง และเตือนภัยล่วงหน้าหาลาก - ดินถล่ม (Early Warning) (สำนักวิจัย พัฒนา และอุทกวิทยา : <http://ews.dwr.go.th>) (๑ ธ.ค.) : - ไม่มีการเตือนภัย -
- ระบบติดตามและเฝ้าระวังสถานการณ์น้ำ (ศูนย์ป้องกันวิกฤติน้ำ : <http://mekhala.dwr.go.th/main/> และ [line-rายงานสถานการณ์น้ำ](http://line-rายงานสถานการณ์น้ำ))
- โครงการสำรวจติดตั้งระบบตรวจวัดสถานการณ์น้ำทางไกลอัตโนมัติ (ในลุ่มน้ำ) ได้แก่

- สถานการณ์น้ำของสถานีโทรมาตรลุ่มน้ำเจ้าพระยา (ณ วันที่ ๑ ธ.ค.๕๙) ลุ่มน้ำเจ้าพระยา ปัจจุบันสถานการณ์น้ำในลำน้ำโดยทั่วไปยังคงอยู่ในภาวะปกติ (ระดับน้ำต่ำกว่าระดับตลิ่งต่ำสุด) มีระดับน้ำลดลงจากเมื่อวานเล็กน้อย
- สถานการณ์น้ำของสถานีโทรมาตรลุ่มน้ำยม-น่าน (ณ วันที่ ๑ ธ.ค.๕๙) ลุ่มน้ำยม-น่าน ปัจจุบันสถานการณ์น้ำในลำน้ำโดยทั่วไปยังคงอยู่ในภาวะปกติ (ระดับน้ำต่ำกว่าระดับตลิ่งต่ำสุด) ระดับน้ำในลำน้ำส่วนใหญ่มีแนวโน้มลดลง
- สถานการณ์น้ำของสถานีโทรมาตรลุ่มน้ำบางปะกง-ปราจีนบุรี (ณ วันที่ ๑ ธ.ค.๕๙) ลุ่มน้ำบางปะกง ปัจจุบันสถานการณ์น้ำในลำน้ำโดยทั่วไปยังคงอยู่ในภาวะปกติ (ระดับน้ำต่ำกว่าระดับตลิ่งต่ำสุด) ระดับน้ำในลำน้ำส่วนใหญ่มีแนวโน้มลดลง
- สถานการณ์น้ำของสถานีโทรมาตรลุ่มน้ำโขง ชี มูล (ณ วันที่ ๑ ธ.ค.๕๙) ลุ่มน้ำโขง ชี มูล ปัจจุบันสถานการณ์น้ำในลำน้ำโดยทั่วไปยังคงอยู่ในภาวะปกติ (ระดับน้ำต่ำกว่าระดับตลิ่งต่ำสุด) ระดับน้ำในลำน้ำส่วนใหญ่มีแนวโน้มลดลง
- สถานการณ์น้ำของสถานีโทรมาตรลุ่มน้ำทะเลสาบสงขลา (ณ วันที่ ๑ ธ.ค.๕๙) ลุ่มน้ำทะเลสาบสงขลา ปัจจุบันสถานการณ์น้ำในลำน้ำโดยทั่วไปยังคงอยู่ในภาวะปกติ (ระดับน้ำต่ำกว่าระดับตลิ่งต่ำสุด) ระดับน้ำในลำน้ำส่วนใหญ่มีแนวโน้มเพิ่มขึ้น
- โครงการจัดตั้งศูนย์ปฏิบัติการและข้อมูลเพื่อการบริหารจัดการทรัพยากรน้ำ ได้แก่
  - สถานการณ์น้ำจากการเชื่อมโยงสัญญาณภาพจากกล้อง CCTV ณ วันที่ ๑ ธ.ค.๕๙) : สถานการณ์น้ำทั่วไปอยู่ในเกณฑ์ปกติ

๔. พายุหมุน (อุตุนิยมวิทยา) มีพายุไซโคลน “นาตา” บริเวณมหาสมุทรอินเดีย แต่ไม่ส่งผลกระทบต่อลักษณะอากาศของประเทศไทย

๕. สถานการณ์น้ำ กรมชลประทาน (๑ ธ.ค.) รายงานน้ำท่วม ได้แก่ จ.ขอนแก่น และ จ.หนองบัวลำภู ฝนตกหนักต่อเนื่องครอบคลุมหลายพื้นที่เหนือเขื่อนอุบลรัตน์ ส่งผลให้น้ำไหลเข้าเขื่อนจำนวนมาก ทำให้ปริมาณน้ำในแม่น้ำพอง แม่น้ำชี อยู่ในเกณฑ์มาก ส่งผลให้เกิดน้ำท่วมขังพื้นที่การเกษตรรอบๆเขื่อน บริเวณอ.หนองเรือ อ.ภูเวียง อ.หนองนาคำ อ.น้ำพอง อ.อุบลรัตน์ อ.เมือง จ.ขอนแก่น, อ.โนนสัง และอ.ศรีบุญเรือง จ.หนองบัวลำภู จ.สุพรรณบุรี ปัจจุบันยังคงมีน้ำท่วมขังในเขตโครงการส่งน้ำสองพี่น้อง ทั้งหมด ๑๘,๕๓๓ ไร่ ได้แก่ อ.อุทุมพร และอ.สองพี่น้อง ระดับน้ำสูงเฉลี่ย ประมาณ ๐.๒๐-๐.๓๐ เมตร ส่วนใหญ่เป็นพื้นที่การเกษตรที่เก็บเกี่ยวแล้ว ทำให้ไม่มีพื้นที่ได้รับความเสียหาย ทางโครงการส่งน้ำฯ ได้ให้การสนับสนุนเครื่องสูบน้ำ ๑ เครื่อง สถานการณ์วิกฤติน้ำ (ข่าว) จ.สงขลา ฝนที่ตกลงมาอย่างหนักและต่อเนื่องนานหลายชั่วโมง ส่งผลให้เกิดน้ำท่วมขังฉับพลันในบริเวณตลาดในเขตตัวเมืองของอ.จะนะ เนื่องจากน้ำระบายไม่ทันระดับน้ำสูงประมาณ ๑ ฟุต ส่งผลกระทบต่อความปลอดภัย ทั้งนี้ น้ำได้ท่วมขังอยู่ประมาณ ๑ ชั่วโมง สถานการณ์จึงเริ่มคลี่คลายเข้าสู่ภาวะปกติ เนื่องจากปริมาณฝนเริ่มเบาบางลง ส่วนที่ อ.หาดใหญ่ ที่วันนี้ต้องเจอกับสภาพอากาศปิด ท้องฟ้ามีดกครึ้ม ถนนทุกสายติดขัด บางจุดเช่นที่อุโมงค์ลอดทางรถไฟถนนศรีภูวนารถ มีน้ำท่วมขังทำให้รถเสียหลายคัน ส่วนปริมาณน้ำในคลองอู่ตะเภา ยังคงปกติสัญลักษณ์เตือนภัยน้ำท่วมเป็นเป็นธงเขียว เรือประมงทยอยกลับเข้าฝั่งบางส่วน ต้องจอดหลบคลื่นตามเกาะต่าง ๆ รอจนกว่าสถานการณ์จะกลับเข้าสู่ภาวะปกติผู้ว่าฯ ได้มีคำสั่งด่วนที่สุด ให้ทั้ง ๑๖ อำเภอ เตรียมพร้อมรับสถานการณ์น้ำป่าไหลหลากและน้ำท่วมฉับพลัน โดยเฉพาะพื้นที่เสี่ยงที่เคยประสบภัยธรรมชาติ

๖. คาดการณ์สภาพอากาศ ๗ วัน (กรมอุตุนิยมวิทยา) ในช่วงวันที่ ๑-๒ ธ.ค. บริเวณภาคเหนือและภาคตะวันออกเฉียงเหนือมีอากาศหนาวเย็นอย่างต่อเนื่อง ส่วนภาคกลางและภาคตะวันออกเฉียงเหนือมีอากาศเย็น อุณหภูมิจะลดลงอีก ๒-๓ องศาเซลเซียส ส่วนในช่วงวันที่ ๓-๗ ธ.ค. บริเวณประเทศไทยตอนบนมีอุณหภูมิสูงขึ้น ๑-๓ องศาเซลเซียส แต่ยังคงทำให้บริเวณดังกล่าวมีอากาศหนาวเย็น กับมีหมอกในตอนเช้า สำหรับภาคใต้ยังคงมีฝนตกต่อเนื่องตลอดช่วง และมีฝนตกหนักถึงหนักมากบางแห่งในช่วงวันที่ ๑-๔ ธ.ค. ส่วนคลื่นลมในบริเวณอ่าวไทยจะมีกำลังแรงขึ้น โดยมีคลื่นสูง ๒-๓ เมตร

๗. พื้นที่ที่ควรเฝ้าระวังเดือนกัญชากัญชาน้ำ (น้ำท่วม ภัยแล้ง) : NASA (๒๔ ชั่วโมง) รายงานพื้นที่ที่อาจเกิดน้ำท่วม (๑ ธ.ค.) ได้แก่ ภาคใต้ คือ จ.ปัตตานี และนราธิวาส กรมอุตุนิยมวิทยา ได้มีประกาศ “ฝนตกหนักถึงหนักมากในภาคใต้ตอนล่างและคลื่นลมแรงในอ่าวไทย” ฉบับที่ ๙ ลว. ๑ ธ.ค.๕๙ เวลา ๑๑.๐๐ น. โดยสรุปว่า ในช่วงวันที่ ๑-๔ ธ.ค. หย่อมความกดอากาศต่ำกำลังแรงได้เคลื่อนเข้าปกคลุมประเทศมาเลเซียและภาคใต้ตอนล่างของประเทศไทยแล้ว ประกอบกับมรสุมตะวันออกเฉียงเหนือกำลังแรงพัดปกคลุมภาคใต้และอ่าวไทย ลักษณะเช่นนี้ทำให้ภาคใต้มีฝนตกหนักถึงหนักมากบางแห่ง โดยส่งผลกระทบต่อพื้นที่ คือ ในช่วงวันที่ ๑-๒ ธ.ค. มีฝนตกหนักถึงหนักมากบางแห่งบริเวณจ.สุราษฎร์ธานี นครศรีธรรมราช พัทลุง สงขลา ปัตตานี ยะลา นราธิวาส กระบี่ ตรัง และสตูล ส่วนในช่วงวันที่ ๓-๔ ธ.ค. มีฝนตกหนักถึงหนักมากบางแห่งบริเวณจ.ประจวบคีรีขันธ์ ชุมพร สุราษฎร์ธานี นครศรีธรรมราช พัทลุง สงขลา ระนอง พังงา ภูเก็ต และกระบี่ ขอให้ประชาชนบริเวณดังกล่าวระมัดระวังอันตรายจากฝนตกหนักถึงหนักมาก ซึ่งอาจเกิดน้ำท่วมฉับพลันและน้ำป่าไหลหลากได้

