



รายงานการเฝ้าระวังติดตามสถานการณ์น้ำ ๒๔ ชั่วโมง

ศูนย์ป้องกันวิกฤติน้ำ กรมทรัพยากรน้ำ กระทรวงทรัพยากรธรรมชาติและสิ่งแวดล้อม
โทรศัพท์ ๐ ๒๒๕๘ ๖๖๓๑ โทรสาร ๐ ๒๒๕๘ ๖๖๒๙ <http://www.dwr.go.th>

รายงานฉบับที่ ๑๓๘๙/๒๕๖๐

เวลา ๑๕.๐๐ น.

วันที่ ๓ ธันวาคม ๒๕๖๐

เรื่อง รายงานการเฝ้าระวังติดตามสถานการณ์น้ำ ๒๔ ชั่วโมง

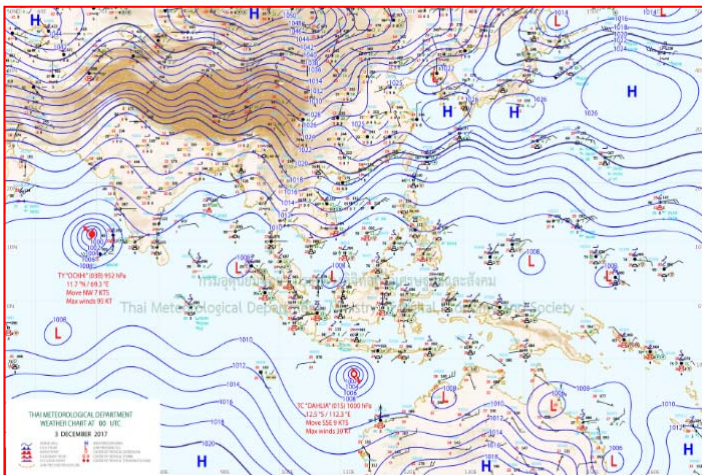
เรียนร.ม.ท.ส. เลขานุการ ร.ม.ท.ส.ปท.ท.ส. รอง ปท.ท.ส. อทน. รอง อทน. และหน่วยงานที่เกี่ยวข้อง

กรมทรัพยากรน้ำขอรายงานการเฝ้าระวังและติดตามสถานการณ์น้ำ ประจำวันที่ ๓ ธันวาคม ๒๕๖๐ ดังนี้

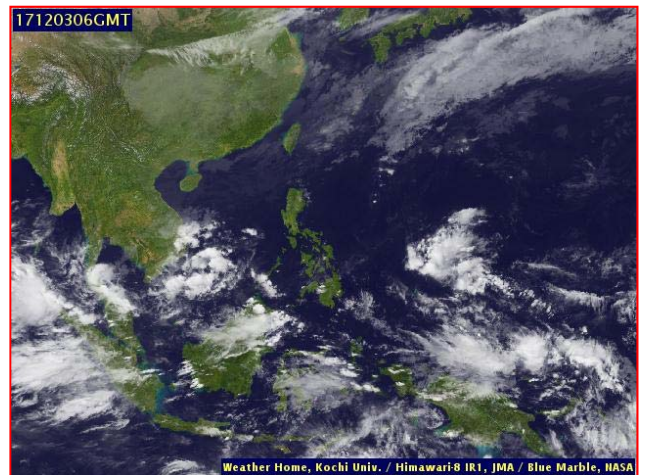
๑. สภาวะอากาศ เวลา ๑๒.๐๐น. (ที่มา: กรมอุตุนิยมวิทยา)

พยากรณ์อากาศ ๒๔ ชั่วโมงข้างหน้า ภาคใต้ยังคงมีฝนตกต่อเนื่องและมีฝนตกหนักบางพื้นที่ ประชาชนในพื้นที่เสี่ยงภัยยังคงป้องกันและระวังอันตรายจากฝนตกสะสมที่อาจทำให้เกิดน้ำท่วมฉับพลัน น้ำป่าไหลหลาก และน้ำล้นตลิ่งไว้ด้วย สำหรับพื้นที่ที่มีน้ำท่วมอยู่แล้วต้องเฝ้าระวังต่อไปอีก ส่วนบริเวณอ่าวไทยและทะเลอันดามันมีคลื่นสูง ๒-๓ เมตร ขอให้ชาวเรือเดินเรือด้วยความระมัดระวัง เรือเล็กควรงดออกจากฝั่ง และประชาชนที่อาศัยอยู่บริเวณชายฝั่งภาคใต้ฝั่งตะวันออกระวังอันตรายจากคลื่นที่ซัดเข้าหาฝั่งไว้ด้วย

สำหรับภาคเหนือมีอากาศเย็นถึงหนาว โดยอุณหภูมิลดลง ๑-๓ องศาเซลเซียส ส่วนภาคตะวันออกเฉียงเหนือ และภาคกลางมีอากาศเย็นกับมีลมแรง

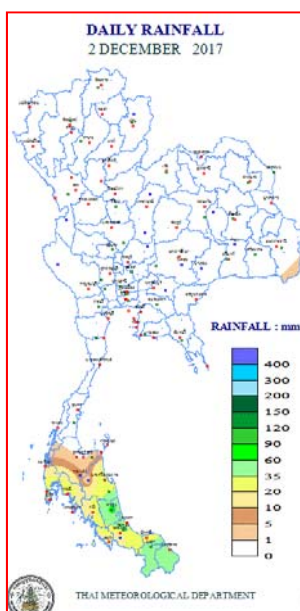


แผนที่อากาศ วันที่ ๓ ธ.ค. ๒๕๖๐ เวลา ๐๗.๐๐ น.



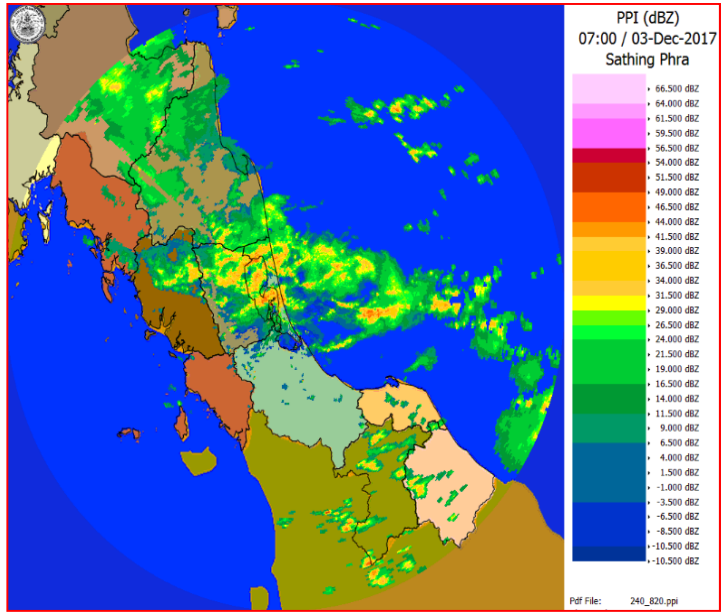
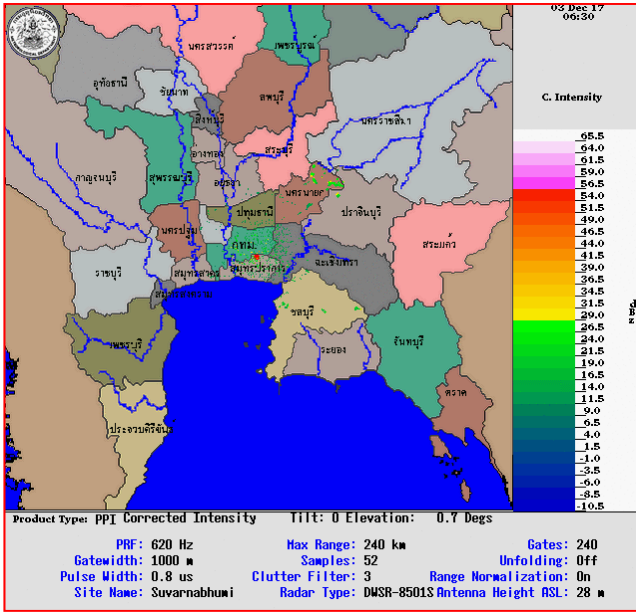
ภาพถ่ายจากดาวเทียม วันที่ ๓ ธ.ค. ๒๕๖๐ เวลา ๑๓.๐๐ น.

๒. ปริมาณฝนสะสม ณ เวลา ๐๗.๐๐น. (เมื่อวาน) - ๐๗.๐๐ น. (วันนี้) (ที่มา: กรมอุตุนิยมวิทยา)



จุดตรวจวัด	ปริมาณฝน (มม.)
จ.พัทลุง (สภข.)	๖๘.๔
จ.สงขลา (คองษ์ สภข.)	๕๔.๒
จ.ยะลา (สภข.)	๔๗.๖
จ.นราธิวาส	๔๑.๖
จ.นครศรีธรรมราช	๓๙.๑
จ.ภูเก็ต (ศูนย์ฯ)	๓๖.๔
จ.กระบี่	๓๒.๗

๓.เรดาร์ตรวจอากาศ ณ วันที่ ๓ ธันวาคม ๒๕๖๐ (ที่มา: กรมอุตุนิยมวิทยา)



สถานีสุวรรณภูมิ เวลา ๐๘.๓๐ น.

สถานีสทิงพระ เวลา ๑๔.๐๐ น.

จากเรดาร์ตรวจอากาศจะพบว่ามีกุ่มเมฆฝนกระจายทั่วบริเวณพื้นที่ภาคกลาง ภาคตะวันออก และภาคใต้ ของประเทศไทย

๔.สถานการณ์น้ำในอ่างเก็บน้ำขนาดใหญ่ ณ วันที่ ๓ ธันวาคม ๒๕๖๐ (ที่มา: กรมชลประทาน)

สภาพน้ำในอ่างเก็บน้ำขนาดใหญ่ ปริมาณน้ำในอ่างฯ ๖๐,๑๙๐ ล้านลบ.ม.คิดเป็นร้อยละ ๘๕ (ปริมาณน้ำใช้การได้ ๓๖,๖๔๖ ล้านลบ.ม. คิดเป็นร้อยละ ๗๘) ปริมาณน้ำในอ่างฯ เทียบกับปี ๒๕๕๙ (๕๐,๖๗๗ ล้านลบ.ม. คิดเป็นร้อยละ ๗๒) มากกว่าปี ๒๕๕๙ จำนวน ๙,๕๑๒ ล้านลบ.ม. ปริมาณน้ำไหลลงอ่างฯ จำนวน ๘๐.๕๓ ล้านลบ.ม. ปริมาณน้ำระบายจำนวน ๔๘.๓๙ ล้านลบ.ม. สามารถรับน้ำได้อีก ๑๐,๗๔๐ ล้านลบ.ม.

อ่างเก็บน้ำ	ปริมาณน้ำในอ่าง		ปริมาณน้ำใช้การได้		ปริมาณน้ำไหลลงอ่าง		ปริมาณน้ำระบาย		ปริมาณน้ำรับได้อีก (ล้าน ม.³) (ความจุที่ รนส.- ปริมาณน้ำปัจจุบัน)
	ปริมาณ (ล้าน ม.³)	% น้ำเก็บกัก	ปริมาณ (ล้าน ม.³)	% น้ำใช้การ	วันนี้ (ล้าน ม.³)	เมื่อวาน (ล้าน ม.³)	วันนี้ (ล้าน ม.³)	เมื่อวาน (ล้าน ม.³)	
๑.ภูมิพล	๑๐,๙๙๒	๘๒	๗,๑๙๒	๗๔	๗.๖๐	๑๓.๒๓	๔.๐๐	๔.๐๐	๒,๔๗๐
๒.สิริกิติ์	๘,๕๑๘	๙๐	๕,๖๖๘	๘๕	๕.๙๑	๖.๓๗	๑๐.๐๐	๘.๐๐	๒,๑๒๒
๓.จุฬารัตน์	๑๖๒	๙๙	๑๒๕	๙๙	๐.๑๖	๐.๒๘	๐.๑๓	๐.๑๔	๔๕
๔.อุบลรัตน์	๒,๓๙๖	๙๙	๑,๘๑๕	๙๘	๒.๔๓	๒.๓๙	๕.๖๙	๘.๖๘	๓๕
๕.ลำปาว	๑,๗๘๗	๙๐	๑,๖๘๗	๙๐	๐.๐๐	๐.๐๐	๑.๘๗	๑.๘๕	๖๖๓
๖.สิรินธร	๑,๖๒๙	๘๓	๗๙๗	๗๐	๐.๐๐	๐.๘๒	๐.๐๐	๐.๐๐	๓๓๗
๗.ป่าสักชลสิทธิ์	๙๖๐	๑๐๐	๙๕๗	๑๐๐	๓.๕๐	๓.๕๐	๓.๕๐	๓.๕๐	-
๘.ศรีนครินทร์	๑๕,๖๐๐	๘๘	๕,๓๓๕	๗๑	๑๓.๕๓	๕.๕๐	๔.๙๗	๕.๐๙	๓,๒๕๐
๙.วชิราลงกรณ์	๖,๙๔๙	๗๘	๓,๙๓๗	๖๗	๔.๔๙	๑.๑๑	๗.๐๕	๗.๐๖	๔,๐๕๑
๑๐.ขุนด่านปราการชล	๒๑๗	๙๗	๒๑๓	๙๗	๐.๑๒	๐.๐๘	๐.๕๙	๐.๑๕	๙
๑๑.รัชชประภา	๔,๔๒๑	๗๘	๓,๐๖๙	๗๒	๔.๗๙	๔.๐๓	๒.๘๗	๒.๑๑	๒,๑๙๙
๑๒.บางบาล	๑,๑๑๓	๗๗	๘๓๗	๕๘	๓๑.๒๓	๓๙.๒๒	๐.๐๐	๓.๐๒	๕๖๑

๕. สถานการณ์น้ำในประเทศ ณ วันที่ ๓๐ พฤศจิกายน - ๓ ธันวาคม ๒๕๖๐ (ที่มา: กรมชลประทาน)

สถานี	แม่น้ำ	อำเภอ	จังหวัด	ระดับตลิ่ง (ม.รทก.)	ระดับน้ำ (ม.รทก.)				แนวโน้ม	เปรียบเทียบระดับตลิ่ง
					พฤษภาคม	ตุลาคม	เสาร์	อาทิตย์		
					๓๐ พ.ย.	๑ ธ.ค.	๒ ธ.ค.	๓ ธ.ค.		
P.๑	ปิง	เมือง	เชียงใหม่	๓.๗๐	๑.๕๘	๑.๔๒	๑.๕๘	๑.๔๐	ลดลง	-๒.๓
W.๑C	วัง	เมือง	ลำปาง	๕.๒๐	๐.๐๗	-๐.๒๔	-๐.๓๘	-๐.๔๑	ลดลง	-๕.๖๑
Y.๑๖	ยม	บางระกำ	พิษณุโลก	๗.๒๘	๓.๗๒	๓.๕๙	๓.๘๕	***	***	***
N.๗A	น่าน	เมือง	พิจิตร	๑๑.๑๘	๒.๒๓	๒.๒๒	๒.๒๐	***	***	***
C.๑๓	เจ้าพระยา	สรรพยา	ชัยนาท	๑๖.๓๔	๑๐.๓๐	๑๐.๕๓	๗.๓๑	๗.๕๔	เพิ่มขึ้น	-๘.๘
M.๖A	มูล	สตึก	บุรีรัมย์	๖.๐๐	๒.๒๑	๒.๐๔	๑.๗๕	***	***	***
M.๗	มูล	เมือง	อุบลราชธานี	๗.๐๐	๔.๓๒	๔.๒๓	๔.๑๘	***	***	***
M.๑๙๑	ลำตะคอง	เมือง	นครราชสีมา	๓.๐๐	๑.๐๓	๑.๐๑	๑.๐๑	***	***	***
M.๑๕๙	ลำชี	จอมพระ	สุรินทร์	๘.๒๐	๒.๒๑	๒.๒๐	๒.๒๐	***	***	***
M.๙๕	ลำเสียวใหญ่	สุวรรณภูมิ	ร้อยเอ็ด	๓.๒๐	๒.๔๙	๒.๔๙	๒.๔๘	***	***	***
X.๖๔	คลองท่าแซะ	ท่าแซะ	ชุมพร	๑๗.๑๓	๘.๗๖	๗.๗๐	๗.๖๖	๗.๖๕	ลดลง	-๙.๔๘
X.๑๔๙	คลองกลาย	นบพิตำ	นครศรีธรรมราช	๓๓.๙๖	๓๑.๑๒	๓๐.๑๕	๒๙.๖๘	๒๙.๕๓	ลดลง	-๔.๔๓
X.๒๗๔	แม่น้ำโก-ลก	แว้ง	นราธิวาส	๒๔.๑๘	๒๑.๘๘	๒๑.๙๑	๒๑.๖๖	๒๐.๕๔	ลดลง	-๓.๖๔
X.๓๗A	แม่น้ำตาปี	พระแสง	สุราษฎร์ธานี	๑๐.๗๖	๙.๗๗	๑๐.๑๗	๑๐.๕๗	๑๑.๐๑	เพิ่มขึ้น	๐.๒๕

*** ยังไม่ได้รับรายงาน

สถานการณ์น้ำในพื้นที่ลุ่มน้ำโขง ณ วันที่ ๒๗ พฤศจิกายน ๒๕๖๐ (ที่มา: MRC: Mekong River Commission)

สถานี	ปริมาณฝน ๒๔ ชม. (มม)	ระดับอ้างอิง (ม.รทก.)	ระดับตลิ่ง (ม.)	ระดับน้ำ (ม.) ๒๗ พ.ย.	เปรียบเทียบระดับตลิ่ง	ระดับน้ำคาดการณ์ (ม.)			แนวโน้ม
						๒๘ พ.ย.	๒๙ พ.ย.	๓๐ พ.ย.	
อ.เชียงแสน จ.เชียงราย	๐.๐	๓๕๗.๑๑๐	๑๒.๘๐	๕.๒๗	-๗.๕๓	๕.๒๓	๕.๓๐	๕.๓๗	เพิ่มขึ้น
อ.เชียงคาน จ.เลย	๐.๐	๑๙๔.๑๑๘	๑๖.๐๐	๗.๒๗	-๘.๗๓	๗.๕๘	๗.๙๒	๗.๙๗	เพิ่มขึ้น
อ.เมือง จ.หนองคาย	๐.๐	๑๕๓.๖๔๘	๑๒.๒๐	๔.๒๒	-๗.๙๘	๔.๓๔	๔.๔๕	๔.๕๐	เพิ่มขึ้น
อ.เมือง จ.นครพนม	๐.๐	๑๓๐.๙๖๑	๑๒.๐๐	๓.๔๔	-๘.๕๖	๓.๔๐	๓.๓๔	๓.๔๗	ลดลง
อ.เมือง จ.มุกดาหาร	๐.๐	๑๒๔.๒๑๙	๑๒.๕๐	๓.๔๘	-๙.๐๒	๓.๔๔	๓.๓๖	๓.๓๘	ลดลง
อ.โขงเจียม จ.อุบลราชธานี	๐.๐	๘๙.๐๓๐	๑๔.๕๐	๔.๖๒	-๙.๘๘	๔.๕๐	๔.๓๙	๔.๒๘	ลดลง

๖. สถานการณ์เตือนภัย Early Warning ณ วันที่ ๒ ธันวาคม ๒๕๖๐ (ที่มา: สำนักวิจัย พัฒนาและอุทกวิทยา กรมทรัพยากรน้ำ)

[เวลา ๐๘.๐๐ น. - ๑๕.๐๐ น. (วันนี้)]

การแจ้งเตือน	สถานี	การแจ้งเตือน
เตือนสีแดง (อพยพ)	-	-
เตือนสีเหลือง (เตือนภัย)	-	-
เตือนสีเขียว (เฝ้าระวัง)	-	-

๗. สถานการณ์ธรณีพิบัติ ณ วันที่ ๑ ธันวาคม ๒๕๖๐ (ที่มา : กรมทรัพยากรธรณี)

ประกาศฉบับที่ ๒๐/๒๕๖๐ ให้อาสาสมัครเครือข่ายกรมทรัพยากรธรณี เฝ้าระวังภัยดินถล่มและน้ำป่าไหลหลาก โดยเฉพาะพื้นที่เสี่ยงภัย จังหวัดนครศรีธรรมราช สุราษฎร์ธานี ตรัง กระบี่ สตูล สงขลา พัทลุง ปัตตานี ยะลา นราธิวาส ในระหว่างวันที่ ๒๙ พฤศจิกายน - ๑ ธันวาคม ๒๕๖๐ นี้

๘. เหตุการณ์วิกฤตน้ำปัจจุบัน ณ วันที่ ๓ ธันวาคม ๒๕๖๐ [เวลา ๐๘.๐๐ น. - ๑๕.๐๐ น. (วันนี้)]

จนครศรีธรรมราช – ผู้สื่อข่าวรายงานสภาพพื้นที่บ้านเนินธัมมัง หมู่ที่ ๔ ต.แม่เจ้าอยู่หัว อ.เชียรใหญ่ จ.นครศรีธรรมราช พื้นที่รับน้ำจากอำเภอลำชะอวด อำเภอลำชะอวดพระเกียรติ อำเภอร่อนพิบูลย์ ซึ่งได้หลากเพิ่มขึ้นอย่างต่อเนื่อง มีระดับน้ำสูงกว่า ๑.๕ เมตร หรืออีกหลายจุดกว่า ๒.๕ เมตร โดยพื้นที่ย่านนี้เป็นพื้นที่ปลายน้ำ มวลน้ำจะหลากมากองรวมก่อนที่จะระบายลงสู่อ่าวไทยผ่านแม่น้ำปากพนัง และคลองระบายน้ำตามแนวพระราชดำริชะอวด-แพรกเมือง (ผู้จัดการ)

จ.ปัตตานี - ภายในเขตเทศบาลเมืองปัตตานีระดับน้ำเริ่มลดลงอย่างต่อเนื่อง โดยเฉพาะในย่านเศรษฐกิจที่สำคัญ ทั้ง ถ.พิพิธ ถ.หนองจิก และ ถ.สายบุรี ระดับน้ำลดลงอย่างต่อเนื่อง ทำให้รถยนต์และรถจักรยานยนต์สามารถผ่านไปได้แล้ว เนื่องจากปริมาณน้ำฝนที่ลดลงทำให้การระบายน้ำเป็นไปได้อย่างคล่องตัว โดยร้านค้าต่างๆ ในย่านเศรษฐกิจเริ่มทยอยเปิดร้าน และทำความสะอาดอาคารบ้านเรือนจากคราบดินโคลนที่มากับน้ำ เหลือเพียงใน ๒ ตำบล ของเทศบาลเมืองปัตตานีที่น้ำยังคงสูงอยู่ คือ ต.จะบังติกอ ต.สะบารัง ระดับน้ำยังคงท่วมถนน เนื่องจากเป็นพื้นที่ติดแม่น้ำปัตตานี ทำให้การระบายน้ำเป็นไปได้อย่างยาก ทำให้ถนนหลายสายยังคงมีน้ำท่วมสูง คือ ถ.จะบังติกอ ถ.กะลาพอ ถ.ยะรัง ถ.ปะนาเระ และ ถ.มายอ ซึ่งทางเจ้าหน้าที่ตำรวจยังคงต้องนำแผงกั้นมากั้นไว้เพื่อความปลอดภัย (ผู้จัดการ)

๙. สถานการณ์อุทกภัย ณ วันที่ ๓ ธันวาคม ๒๕๖๐ (ที่มา :กรมป้องกันและบรรเทาสาธารณภัย)

สถานการณ์อุทกภัยภาคใต้ จากอิทธิพลมรสุมตะวันออกเฉียงเหนือ ตั้งแต่วันที่ ๒๕- ๒ ธ.ค. ๖๐ ในพื้นที่ ๑๐ จังหวัด (พัทลุง ตรัง นครศรีธรรมราช ปัตตานี สงขลา นราธิวาส ยะลา สตูล สุราษฎร์ธานี กระบี่) ๑๐๘ อำเภอ ๖๙๘ ตำบล ๔,๗๔๕ หมู่บ้าน ประชาชนได้รับผลกระทบ ๒๙๙,๐๐๔ ครัวเรือน ๙๕๓,๕๖๑ คน เสียชีวิต ๕ ราย (จ.สงขลา ๒ ราย จ.ปัตตานี ๒ ราย จ.ยะลา ๑ ราย) อยู่ระหว่างดำเนินการให้ความช่วยเหลือ ปัจจุบันคลี่คลายแล้ว ๑ จังหวัด (จ.กระบี่) ยังคงมีสถานการณ์ ๙ จังหวัด (พัทลุง ตรัง นครศรีธรรมราช ปัตตานี สงขลา นราธิวาส ยะลา สุราษฎร์ธานี สตูล) ๙๕ อำเภอ ๖๕๗ ตำบล ๔,๕๗๓ หมู่บ้าน (จ.สตูล ลด ๒ อำเภอ) ประชาชนได้รับผลกระทบ ๒๘๑,๘๑๙ ครัวเรือน ๘๙๒,๓๗๖ คน อพยพ ๑๙๖ ครัวเรือน ๘๔๘ คน (จ.สงขลา ๗๐ ครัวเรือน ๔๑๐ คน จ.ยะลา ๓๓ ครัวเรือน จ.นราธิวาส ๙๓ ครัวเรือน ๓๒๔ คน จ.พัทลุง ๑๑๔ คน)

๑๐. การคาดหมายลักษณะอากาศ ๗ วันข้างหน้า (ระหว่างวันที่ ๒ - ๘ ธันวาคม ๒๕๖๐)

ในช่วงวันที่ ๓-๕ ธ.ค. ประเทศไทยตอนบนจะมีอากาศหนาวเย็นลง อุณหภูมิจะลดลง ๒-๓ องศาเซลเซียส กับมีลมแรง สำหรับภาคใต้ยังคงมีฝนตกต่อเนื่องและมีฝนตกหนักบางพื้นที่ สำหรับคลื่นลมบริเวณอ่าวไทยมีคลื่นสูง ๒-๓ เมตร ส่วนในช่วงวันที่ ๖ -๗ ธ.ค. ประเทศไทยตอนบนมีอุณหภูมิสูงขึ้น ๑-๓ องศาเซลเซียสกับมีหมอกในตอนเช้า แต่ยังคงมีอากาศเย็นในตอนเช้า ส่วนภาคใต้ยังคงมีฝนตกต่อเนื่อง คลื่นลมบริเวณอ่าวไทยมีคลื่นสูงประมาณ ๒ เมตร ในช่วงวันที่ ๘-๙ ธ.ค. ประเทศไทยตอนบนจะมีอากาศหนาวเย็นลง อุณหภูมิจะลดลง ๒-๓ องศาเซลเซียส กับมีลมแรง สำหรับภาคใต้ยังคงมีคลื่นลมบริเวณอ่าวไทยมีคลื่นสูงประมาณ ๒ เมตร

ลักษณะสำคัญทางอุตุนิยมวิทยา สำหรับในช่วงวันที่ ๓-๕ ธ.ค.บริเวณความกดอากาศสูงจากประเทศจีนจะแผ่ลงมาปกคลุมประเทศไทยตอนบนและทะเลจีนใต้ ทำให้บริเวณดังกล่าวอุณหภูมิลดลง กับมีลมแรง สำหรับมรสุมตะวันออกเฉียงเหนือที่พัดปกคลุมอ่าวไทยและภาคใต้มีกำลังค่อนข้างแรง ทำให้ภาคใต้ยังคงมีฝนตกต่อเนื่องและมีฝนตกหนักบางแห่ง ส่วนคลื่นลมบริเวณอ่าวไทยมีกำลังแรง ในช่วงวันที่ ๖ -๗ ธ.ค. บริเวณความกดอากาศสูงที่ปกคลุมประเทศไทยตอนบนมีกำลังอ่อนลง ทำให้บริเวณดังกล่าวมีอุณหภูมิสูงขึ้นแต่ยังคงมีอากาศเย็นและมีหมอกในตอนเช้า สำหรับมรสุมตะวันออกเฉียงเหนือที่พัดปกคลุมอ่าวไทยและภาคใต้มีกำลังปานกลาง ทำให้ภาคใต้ยังคงมีฝนตก ส่วนคลื่นลมบริเวณอ่าวไทยมีกำลังปานกลาง สำหรับในช่วงวันที่ ๘-๙ ธ.ค.บริเวณความกดอากาศสูงจากประเทศจีนจะแผ่ลงมาปกคลุมประเทศไทยตอนบนและทะเลจีนใต้ ทำให้บริเวณดังกล่าวอุณหภูมิลดลง กับมีลมแรง สำหรับมรสุมตะวันออกเฉียงเหนือที่พัดปกคลุมอ่าวไทยและภาคใต้มีกำลังค่อนข้างแรง ทำให้ภาคใต้ยังคงมีคลื่นลมแรง

ข้อควรระวัง ในช่วงวันที่ ๓-๕ ธ.ค. บริเวณภาคใต้ตอนล่างยังคงต้องระวังเรื่องฝนตกหนัก ฝนที่ตกสะสม และคลื่นลมแรง เรือเล็กบริเวณอ่าวไทยตอนล่างและทะเลอันดามันควรงดออกจากฝั่งในช่วงนี้

๑๑.การช่วยเหลือเพื่อบรรเทาสถานการณ์อุทกภัย (กรมทรัพยากรน้ำ)

สรุปการสูบน้ำ และบริการน้ำดื่ม เพื่อช่วยเหลือสถานการณ์อุทกภัยตั้งแต่ ๑ พฤษภาคม - ๒๙ พฤศจิกายน พ.ศ. ๒๕๖๐

หน่วยงาน	จังหวัด	ปริมาณสูบน้ำ (ลบ.ม.)	ปริมาณแจกจ่าย น้ำ (ลิตร)	ประโยชน์ที่ได้รับ		
				อุปโภค-บริโภค		
				ครัวเรือน	ประชากร	พื้นที่
ภาค ๑	ลำปาง	-	๕๖,๖๙๕	-	-	-
	กำแพงเพชร	๑๗๐,๔๐๐	๓๙,๗๘๘	๗,๑๓๗	๑๗,๙๑๐	-
	เชียงใหม่	-	๔๗,๙๔๖	-	-	-
	แม่ฮ่องสอน	-	๓๗,๐๑๗	-	-	-
	เชียงใหม่	-	๓๐,๑๙๙	-	-	-
ภาค ๒	นครสวรรค์	๖,๙๘๕,๐๘๐	-	๕,๕๐๖	๑๙,๕๕๒	๒๒,๔๒๐
	อุทัยธานี	๑,๑๗๙,๓๖๐	-	๓๕๐	๑,๔๐๐	๓,๒๐๐
	สมุทรปราการ	๔,๔๔๒,๐๔๐	-	-	๒๓,๙๙๐	-
	สระบุรี	๒,๗๓๒,๔๐๐	-	๓,๕๕๙	๑๓,๘๙๐	๓,๐๐๐
	พระนครศรีอยุธยา	๖๑๒,๓๖๐	-	-	๑๐,๙๙๐	๒๕
	สิงห์บุรี	๒,๓๒๖,๓๒๐	-	๑,๐๐๐	๔,๓๒๐	๑๓๐
ภาค ๓	อุดรธานี	๑,๒๑๑,๓๗๒	-	๓,๘๘๓	๑๒,๑๒๖	-
ภาค ๔	กาฬสินธุ์	๑๓๒,๐๐๐	-	๑,๒๐๔	๖,๐๒๐	-
	ขอนแก่น	๑๐,๔๘๓,๐๔๐	-	๓,๑๒๕	๑๒,๙๔๒	-
	มหาสารคาม	๑,๙๕๑,๒๐๐	-	๑,๑๒๓	๔,๕๒๒	๗๐๗
ภาค ๕	นครราชสีมา	๖๙๔,๐๐๐	-	๒,๓๕๖	๙,๒๒๔	-
ภาค ๖	สระแก้ว	๑,๒๘๔,๘๐๐	-	๑๒,๐๐๐	๔๘,๐๐๐	-
	ปราจีนบุรี	๑,๓๒๔,๖๐๐	-	๑,๐๐๙	๓,๑๓๙	๑๐,๗๘๗
ภาค ๗	สุพรรณบุรี	๓,๕๒๕,๑๒๐	-	๑,๙๘๐	๖,๕๗๐	๒๐,๗๐๐
	ราชบุรี	๒,๕๕๑,๕๐๐	-	๒,๖๕๘	๙,๐๐๕	๔,๖๑๕
	เพชรบุรี	๑๖,๙๒๐	-	๕,๕๐๐	๒๓,๒๐๐	๓๐๐
ภาค ๘	สงขลา	๑๗๔,๙๖๐	-	๒,๙๘๐	๘,๙๔๐	-
	พัทลุง	๖,๔๘๐	-	-	-	-
ภาค ๙	สุโขทัย	๑๕๓,๐๐๐	-	-	๓,๐๙๐	๑,๒๐๐
	อุตรดิตถ์	-	๖๗๑,๕๘๕	๓,๗๔๗	๑๔,๘๘๐	-
	พิษณุโลก	๗๖,๕๐๐	๔๘๐,๐๐๐	-	๙๙๐	๑,๘๐๐
		๔๒,๐๓๓,๔๕๒	๑,๓๖๓,๒๓๐	๕๙,๑๑๗	๒๕๔,๗๔๐	๖๘,๘๘๔

จึงเรียนมาเพื่อโปรดทราบ

นายวรศาสน์ อภัยพงษ์
อธิบดีกรมทรัพยากรน้ำ