



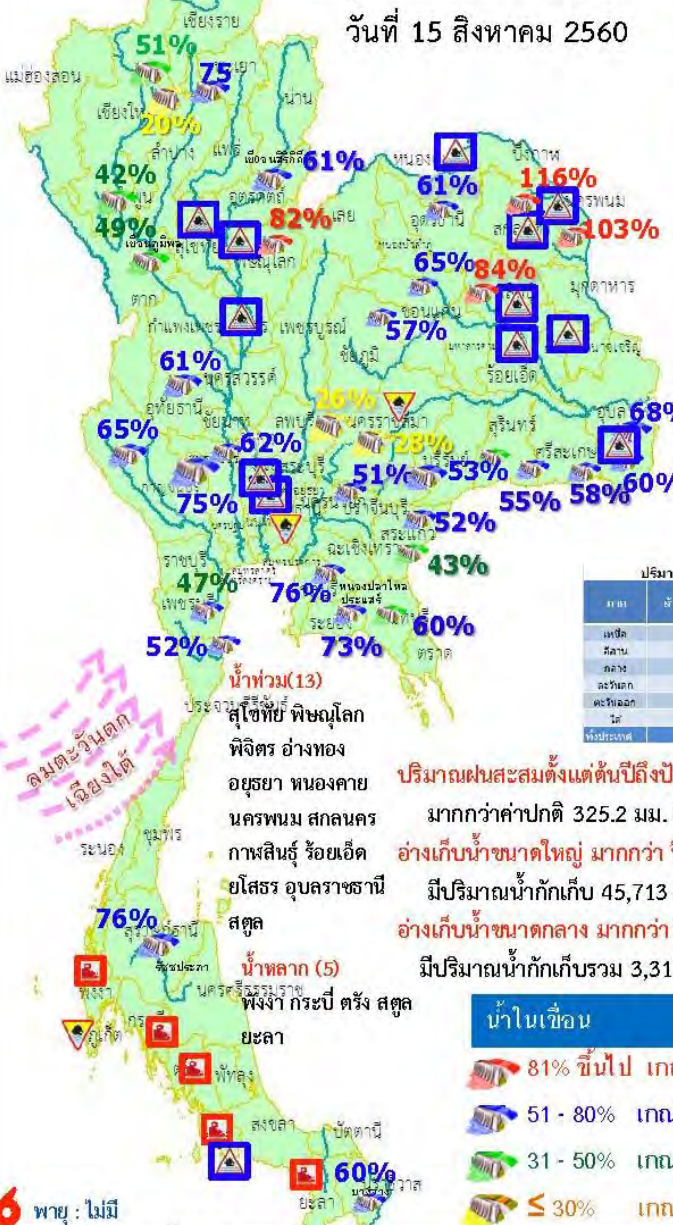
สรุปสถานการณ์น้ำ

15 สิงหาคม 2560

สำนักงานเลขาธิการ
คณะกรรมการทรัพยากรน้ำแห่งชาติ

สรุปลสถานการณ์น้ำ

วันที่ 15 สิงหาคม 2560



- น้ำเสีย (-)
- น้ำเค็มรุก
- ขาดแคลนน้ำ (-)
- ระบายไม่ทัน(3) กทม. ภูเก็ต นครราชสีมา
- น้ำท่วม (13)
- น้ำหลาก (5)
- ดินสไลด์ (-)
- วาดภัย (-)

ปริมาณน้ำเขื่อน 15 ส.ค. 2560

เขื่อน	น้ำคงเหลือ	%	สถานะเขื่อน	วันที่ 5/8 (ก่อนฝน)
เขื่อนสิรินธร	5,878	38	เขื่อนภัย	4,231
เขื่อนลพบุรี	4,376	65	ปลอดภัย	3,781
เขื่อนอุบลรัตน์	4,390	34	ปลอดภัย	126
เขื่อนแควน้อย	7,761	43	เขื่อนภัย	3,483
เขื่อนลพบุรี	734	72	ปลอดภัย	386
เขื่อนลพบุรี	3,999	62	เขื่อนภัย	174
เขื่อนลพบุรี	22,186	47	เขื่อนภัย	12,272

ปริมาณฝนสะสมตั้งแต่ต้นปีถึงปัจจุบันรวม 1181.4 มม.
มากกว่าค่าปกติ 325.2 มม. 38%
อ่างเก็บน้ำขนาดใหญ่ มากกว่า ปีที่แล้ว 18%
มีปริมาณน้ำกักเก็บ 45,713 ล้าน ลบ.ม. (65%)
อ่างเก็บน้ำขนาดกลาง มากกว่า ปีที่แล้ว 29%
มีปริมาณน้ำกักเก็บรวม 3,315 ล้าน ลบ.ม. (74%)

น้ำในเขื่อน

	81% ขึ้นไป เกณฑ์น้ำเต็ม	4 แห่ง
	51 - 80% เกณฑ์น้ำดี	23 แห่ง
	31 - 50% เกณฑ์น้ำพอใช้	4 แห่ง
	≤ 30% เกณฑ์น้ำน้อย	3 แห่ง

ลมตะวันตกเฉียงใต้

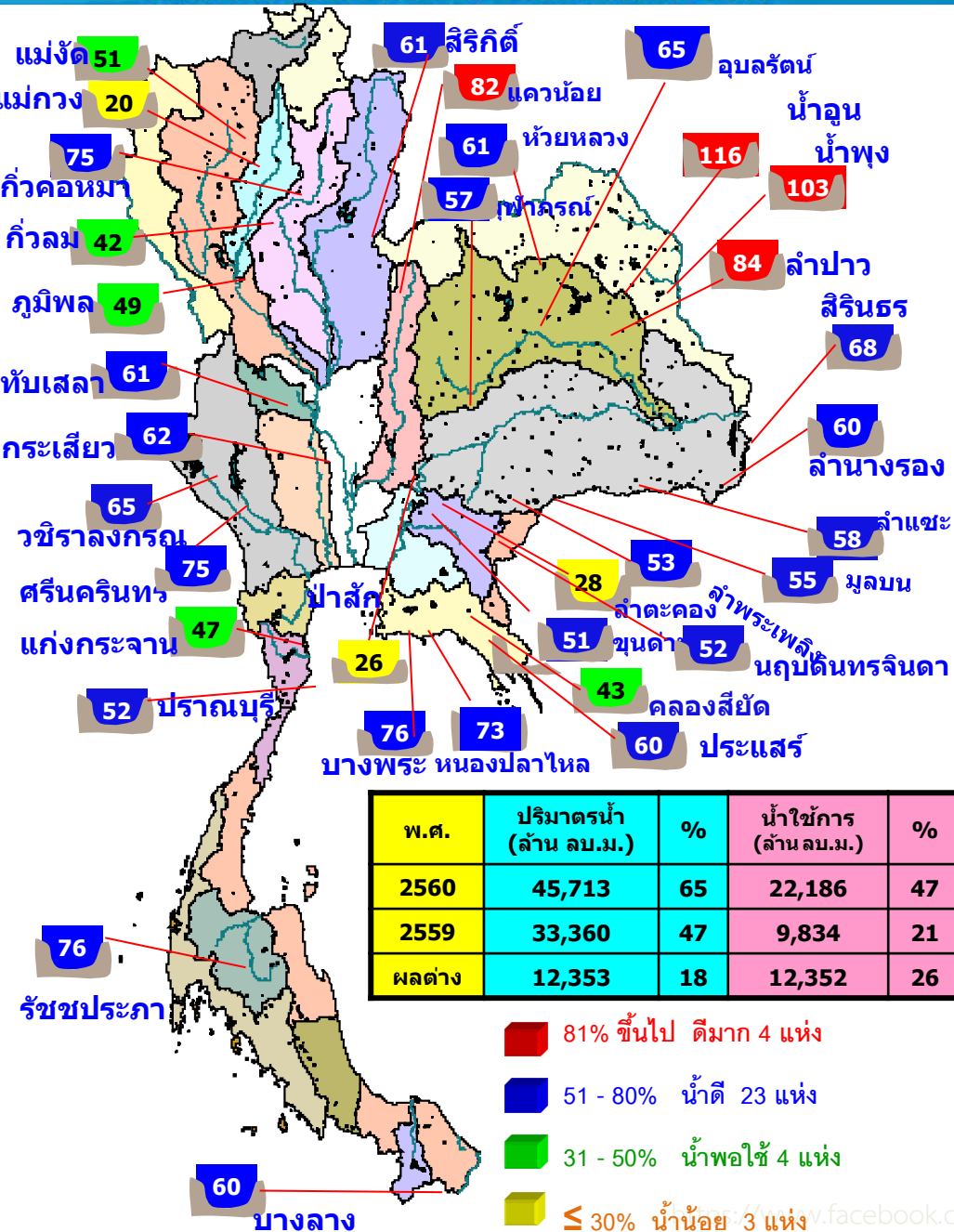
1. ปริมาณฝนสะสมตั้งแต่ต้นปี 2560 ถึงวันที่ 13 สิงหาคม 60 รวม 1181.4 มม. มากกว่าค่าเฉลี่ย 325.2 มม. (38%)
2. อ่างเก็บน้ำขนาดใหญ่มีปริมาณน้ำเก็บกักรวม 45,713 ล้าน ลบ.ม. (65%) มากกว่าปีที่แล้ว 18% (12,353 ล้าน ลบ.ม.)
3. อ่างเก็บน้ำขนาดกลาง มีปริมาณน้ำเก็บกักรวม 3,315 ล้าน ลบ.ม. (74%) มากกว่าปีที่แล้ว 29% (1,319 ล้าน ลบ.ม.)
4. พื้นที่ที่ต้องให้ความสนใจเรื่องน้ำ
 - 4.1 พื้นที่น้ำท่วม 13 จังหวัด สุโขทัย พิษณุโลก พิจิตร อ่างทอง อยุรยาหนองคาย นครพนม สกลนคร กาฬสินธุ์ ร้อยเอ็ด ยโสธร อุบลราชธานี สตูล
 - 4.1.1 พื้นที่น้ำท่วม 13 จังหวัด สุโขทัย พิษณุโลก พิจิตร อ่างทอง อยุรยาหนองคาย นครพนม สกลนคร กาฬสินธุ์ ร้อยเอ็ด ยโสธร อุบลราชธานี สตูล
 - 4.1.2 พื้นที่ระบายไม่ทัน 3 จังหวัด กทม. ภูเก็ต นครราชสีมา
 - 4.2 พื้นที่น้ำหลาก 5 จังหวัด พังงา กระบี่ ตรัง สตูล ยะลา
 - 4.2 ขาดแคลนน้ำ
 - 4.2.1 ขาดแคลนน้ำอุปโภค-บริโภค - จังหวัด
 - 4.2.2 ขาดแคลนน้ำเกษตร - จังหวัด
 - 4.3 น้ำเค็มรุก - จังหวัด
 - 4.4 คุณภาพน้ำ
 - 4.4.1 น้ำเสียเนื่องจากสิ่งปฏิกูล - จังหวัด
 - 4.4.2 น้ำเสียเนื่องจากน้ำท่วมขัง - จังหวัด

กนช

คณะกรรมการทรัพยากรน้ำแห่งชาติ

15 สิงหาคม 2560

สถานการณ์การเก็บกักน้ำในเขื่อนขนาดใหญ่ มีปริมาณน้ำสูงกว่าเกณฑ์กักเก็บน้ำสูงสุด 11 เขื่อน



พ.ศ.	ปริมาณน้ำ (ล้าน ลบ.ม.)	%	น้ำใช้การ (ล้าน ลบ.ม.)	%
2560	45,713	65	22,186	47
2559	33,360	47	9,834	21
ผลต่าง	12,353	18	12,352	26

- 81% ขึ้นไป ดีมาก 4 แห่ง
- 51 - 80% น้ำดี 23 แห่ง
- 31 - 50% น้ำพอใช้ 4 แห่ง
- ≤ 30% นำน้อย 3 แห่ง

เขื่อนกัวคอง	ลำปาง	75%
เขื่อนแควน้อย	พิษณุโลก	82%
เขื่อนน้ำอูน	สกลนคร	116%
เขื่อนน้ำพุง	สกลนคร	103%
เขื่อนห้วยหลวง	อุดรธานี	61%
เขื่อนอุบลรัตน์	ขอนแก่น	65%
เขื่อนลำปาว	กาฬสินธุ์	84%
เขื่อนสิรินธร	อุบลราชธานี	68%
เขื่อนจุฬาภรณ์	ชัยภูมิ	57%
เขื่อนทับเสลา	อุทัยธานี	61%
เขื่อนประแสร์	ระยอง	60%

มีปริมาณน้ำต่ำกว่าเกณฑ์กักเก็บน้ำต่ำสุด 1 เขื่อน

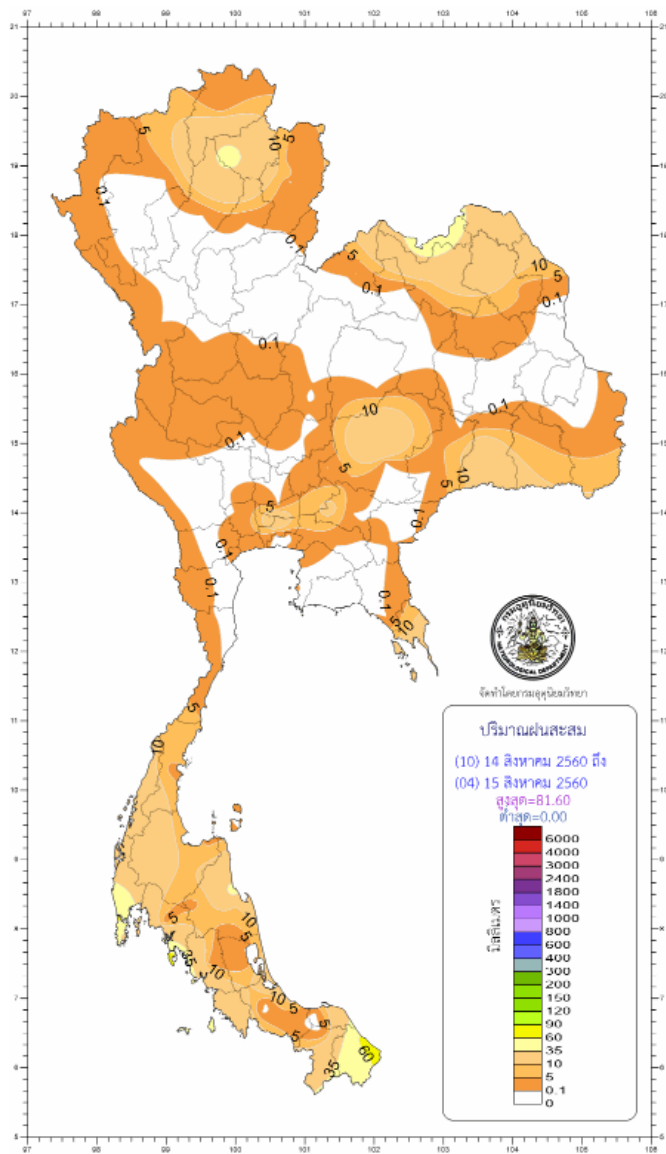
แม่กวางอุดมธรา	เชียงใหม่	20%
----------------	-----------	-----

สภาพน้ำและการระบายน้ำ กฟผ รายงาน ณ วันที่ 15 สิงหาคม 2560

เขื่อน	A		B		C		D		E		F		G	
	ปริมาณน้ำไหลเข้าอ่าง (ล้าน ลบ.ม.)	แควระบายน้ำ (ล้าน ลบ.ม.)	ระบายน้ำผ่านเครื่องรวมอิสรการสูญเสีย (ล้าน ลบ.ม.)	ปริมาณน้ำที่ สามารถใช้งานได้ (ล้าน ลบ.ม.)	ปริมาณน้ำที่ สามารถใช้งานได้ (%)	ใช้งานได้ (วิน)	ไม่ไดจนถึงวันที่							
1 เขื่อนภูมิลพ	10.06	3.00	4.05	2844.14	29.44	702	17 กค. 2562							
2 เขื่อนสิริกิติ์	20.07	5.00	5.99	3003.67	45.10	501	28 ตค. 2561							
3 เขื่อนศรีนครินทร์	16.86	6.00	7.22	3052.45	40.81	423	11 ตค. 2561							
4 เขื่อนวชิราลงกรณ	16.63	10.00	10.94	2728.88	46.66	249	20 เมย. 2561							
5 เขื่อนรัชชประภา	7.94	5.90	8.13	2944.73	68.68	362	11 สค. 2561							
6 เขื่อนบางลาง	12.00	2.50	2.63	605.08	51.36	230	1 เมย. 2561							
7 เขื่อนอุบลรัตน์	8.45	10.00	8.33	998.64	53.99	120	12 ตค. 2560							
8 เขื่อนท่าพง	1.21	0.00	0.07	160.05	102.07	2,286	17 พย. 2566							
9 เขื่อนสิรินธร	11.76	12.00	8.35	507.97	44.75	61	14 ตค. 2560							
10 เขื่อนจุฬาภรณ์	0.23	0.00	0.02	56.95	45.01	2,848	1 มีย. 2568							
11 เขื่อนปากมูล	21.29	24.19	24.19	250.89	26.22	10	24 สค. 2560							
12 เขื่อนแควน้อยบางลาง	11.24	17.28	5.12	726.40	81.07	142	3 มค. 2561							
รวม	78.37	92.82	105.99	12,496										

แหล่งข้อมูล : การไฟฟ้าฝ่ายผลิตแห่งประเทศไทย

ปริมาณฝน 24 ชั่วโมง ที่ผ่านมา



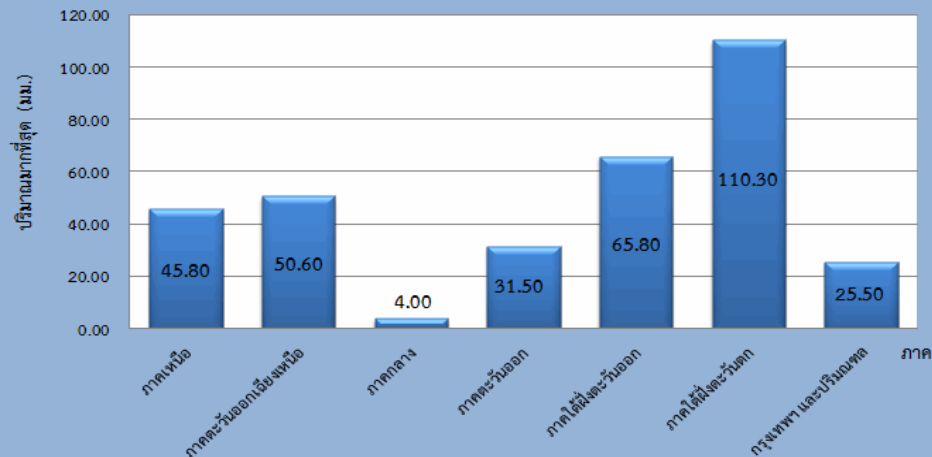
สรุปปริมาณฝนในรอบ 24 ชั่วโมง

(เวลา 07.00 น. วันที่ 14 สิงหาคม 2560 ถึงเวลา 07.00 น. วันที่ 15 สิงหาคม 2560)

ข้อมูลจาก : <https://www.tmd.go.th/climate/climate.php?FileID=1> เวลา 08.30 น.

ภาค	ปริมาณมากที่สุด (มม.)	
ภาคเหนือ	45.80	ที่ อ.เมือง จ.พะเยา
ภาคตะวันออกเฉียงเหนือ	50.60	ที่ อ.เมือง จ.หนองคาย
ภาคกลาง	4.00	ที่ อ.เมือง จ.นครสวรรค์
ภาคตะวันออก	31.50	ที่ อ.คลองใหญ่ จ.ตราด
ภาคใต้ฝั่งตะวันออก	65.80	ที่ อ.เมือง จ.นราธิวาส
ภาคใต้ฝั่งตะวันตก	110.30	ที่ อ.เกาะลันตา จ.กระบี่
กรุงเทพฯ และปริมณฑล	25.50	ที่ เขตดอนเมือง กรุงเทพมหานคร

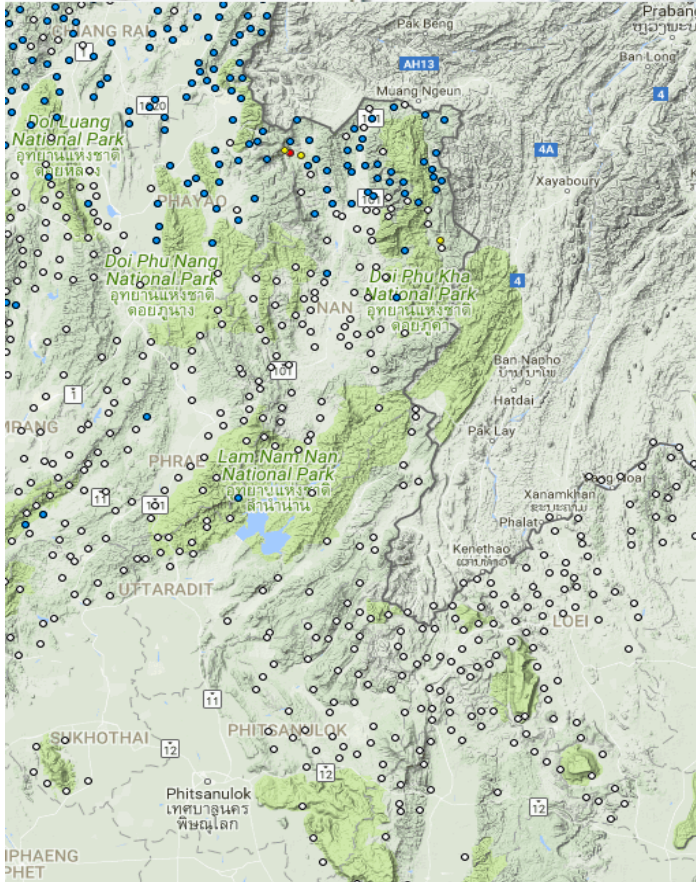
ปริมาณฝน 07.00 น. วันที่ 14 ส.ค. 60 - 07.00 วันที่ 15 ส.ค. 60



สถิติ ผ่นสะสม 12 ชม.

EARLY WARNING SYSTEM

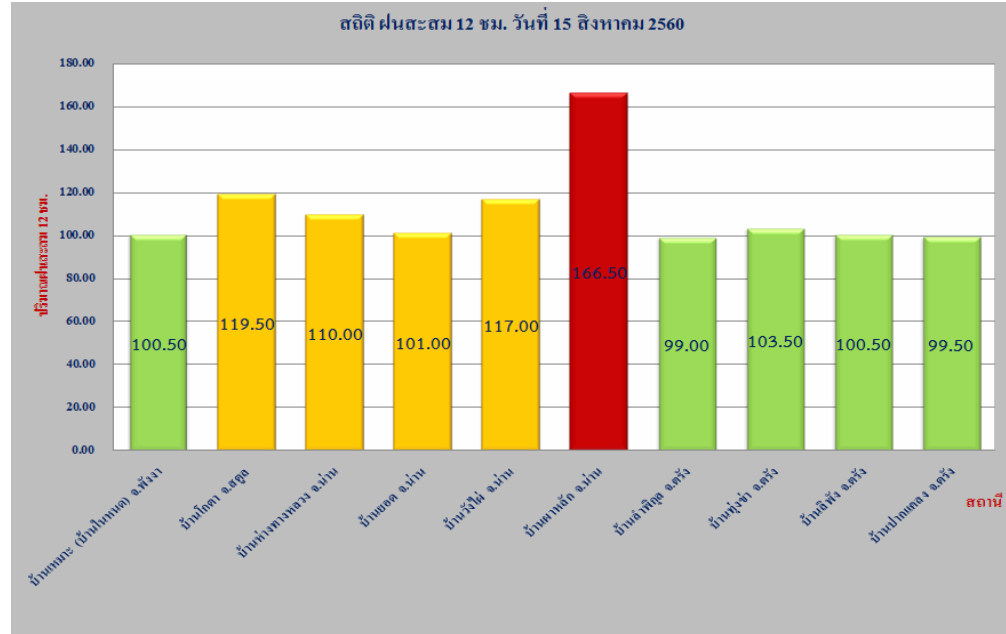
ระบบปฏิบัติการเฝ้าระวัง และเตือนภัยล่วงหน้าน้ำหลาก-ดินถล่ม



สถิติ ผ่นสะสม 12 ชม. วันที่ 15 สิงหาคม 2560

ข้อมูล : ห้องปฏิบัติการเฝ้าระวังและเตือนภัยน้ำหลาก-ดินถล่ม สำนักวิจัยพัฒนาและอุทกวิทยา(สวท.)
กรมทรัพยากรน้ำ (ทน.) กระทรวงทรัพยากรธรรมชาติและสิ่งแวดล้อม

วันที่วัดได้	จังหวัด	รายชื่อหมู่บ้าน	ผ่นสะสม 12 ชม. (มม.)	ระดับ	เวลาที่วัดได้
15 ส.ค. 60	จ.พังงา	บ้านหมาะ (บ้านในหนด) ตำบลหมาะ อำเภอกะปง	100.50	เฝ้าระวัง	00.21 น.
15 ส.ค. 60	จ.สตูล	บ้านโคคา ตำบลกำแพง อำเภอละงู	119.50	เตือนภัย	04.50 น.
15 ส.ค. 60	จ.น่าน	บ้านห่างทางหลวง ตำบลภูฟ้า อำเภอบ่อเกลือ	110.00	เตือนภัย	06.18 น.
15 ส.ค. 60	จ.น่าน	บ้านยอด ตำบลยอด อำเภอสองแคว	101.00	เตือนภัย	06.32 น.
15 ส.ค. 60	จ.น่าน	บ้านวังไผ่ ตำบลนาไร่หลวง อำเภอสองแคว	117.00	เตือนภัย	06.43 น.
15 ส.ค. 60	จ.น่าน	บ้านผาหลัก ตำบลยอด อำเภอสองแคว	166.50	อพยพ	07.20 น.
15 ส.ค. 60	จ.ตรัง	บ้านลำพิศ ตำบลนาชุมเห็ด อำเภอย่านคาขาว	99.00	เฝ้าระวัง	06.48 น.
15 ส.ค. 60	จ.ตรัง	บ้านทุ่งข่า ตำบลปะเหลียน อำเภอปะเหลียน	103.50	เฝ้าระวัง	07.38 น.
15 ส.ค. 60	จ.ตรัง	บ้านลิพัง ตำบลลิพัง อำเภอปะเหลียน	100.50	เฝ้าระวัง	07.20 น.
15 ส.ค. 60	จ.ตรัง	บ้านปากแกลง ตำบลปะเหลียน อำเภอปะเหลียน	99.50	เฝ้าระวัง	07.45 น.



ปริมาณฝน 1 ม.ค.- 13 ส.ค. 2560 เปรียบเทียบกับค่าปกติ (พ.ศ. 2524-2553)

ฝนมากกว่าค่าปกติ ทุกภาค

+20%

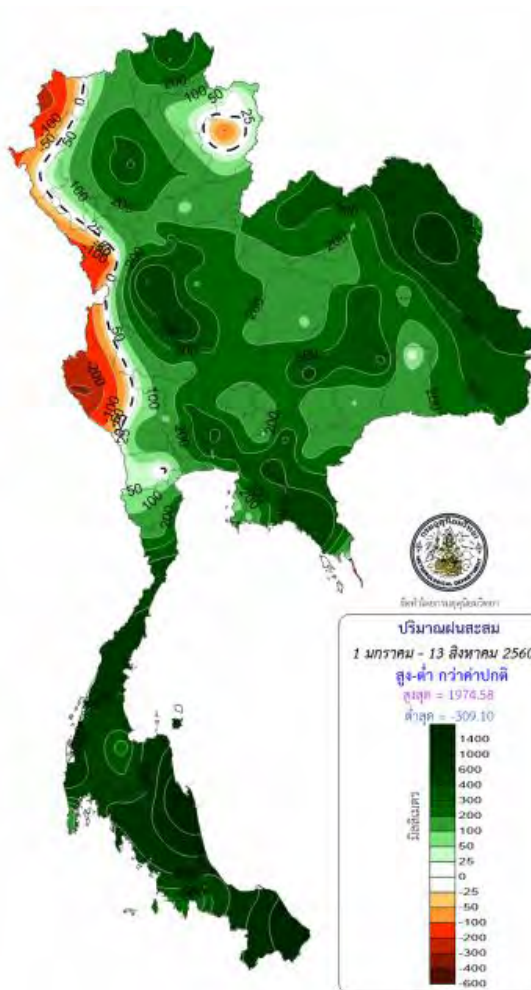
ภาคเหนือ	
ปริมาณฝน (มม.)	857.7
ผลต่างจากค่าปกติ (มม.)	+ 142.5
ผลต่างจากค่าปกติ (%)	+ 20

37%

ภาคกลาง	
ปริมาณฝน (มม.)	935.8
ผลต่างจากค่าปกติ (มม.)	+ 253.5
ผลต่างจากค่าปกติ (%)	+ 37

+116%

ภาคใต้ฝั่งตะวันออก	
ปริมาณฝน (มม.)	1426.4
ผลต่างจากค่าปกติ (มม.)	+ 766.1
ผลต่างจากค่าปกติ (%)	+ 116



+33%

ภาคตะวันออกเฉียงเหนือ	
ปริมาณฝน (มม.)	1152.3
ผลต่างจากค่าปกติ (มม.)	+ 288.5
ผลต่างจากค่าปกติ (%)	+ 33

+19%

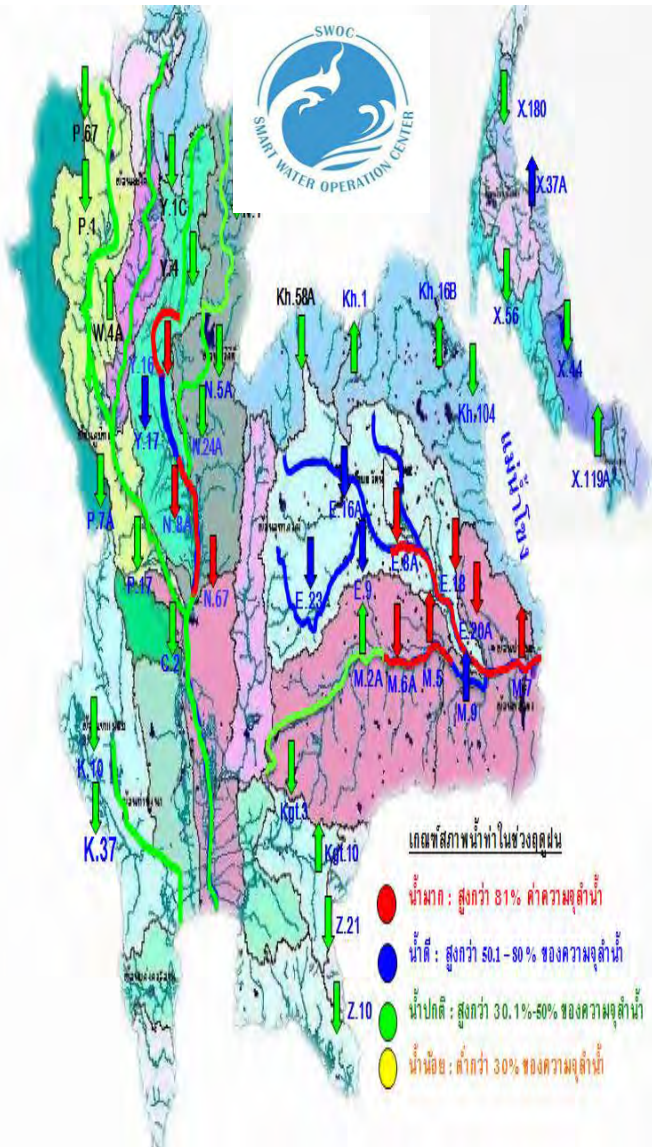
ภาคตะวันออก	
ปริมาณฝน (มม.)	1300.9
ผลต่างจากค่าปกติ (มม.)	+ 203.3
ผลต่างจากค่าปกติ (%)	+ 19

+34%

ภาคใต้ฝั่งตะวันตก	
ปริมาณฝน (มม.)	1898.5
ผลต่างจากค่าปกติ (มม.)	+ 485.4
ผลต่างจากค่าปกติ (%)	+ 34

ปริมาณฝนสะสมทั้งประเทศตั้งแต่ต้นปี 2559 ถึง วันที่ 13 สิงหาคม 60 รวม 1181.4 มม. มากกว่าค่าเฉลี่ย 325.2 มม. (38%)

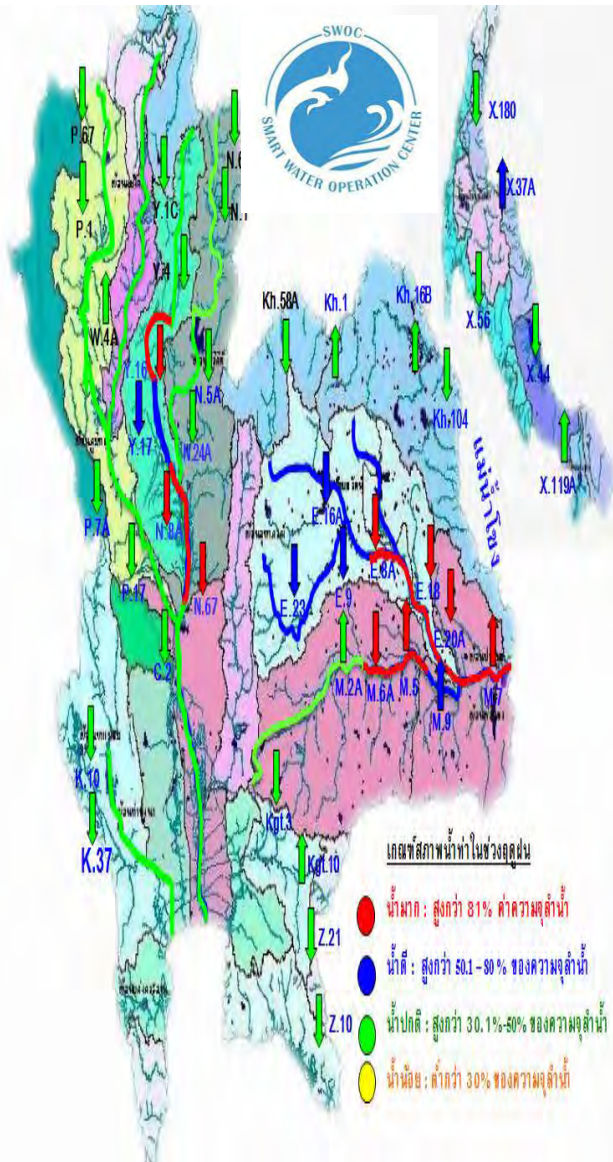
น้ำในลำน้ำ



สภาพน้ำในกลุ่มน้ำน่าน ลำน้ำน่านบริเวณจังหวัดพิจิตร มีระดับน้ำเพิ่มสูงขึ้นอย่างต่อเนื่อง โดยเมื่อเวลา 06.00 น. ของวันที่ 14 ส.ค. 60 ปัจจุบันปริมาณน้ำไหลผ่านที่สถานีวัดน้ำ **N.8A** อ.บางมูลนาก 908 ลบ.ม./วินาที (เมื่อวาน 919 ลบ.ม./วินาที) ระดับน้ำต่ำกว่าตลิ่ง +0.99 เมตร (ระดับตลิ่ง 10.95 เมตร) **มีแนวโน้มลดลง**

สภาพน้ำในกลุ่มน้ำเจ้าพระยาตอนล่าง เมื่อเวลา 06.00 น. มีปริมาณน้ำไหลผ่านสถานีวัดน้ำ อ.เมือง จ.นครสวรรค์ (**C.2**) อัตรา 1,562 ลบ.ม./วินาที ต่ำกว่าตลิ่ง -3.96 เมตร **มีแนวโน้มลดลง และไหลผ่านเขื่อนเจ้าพระยา ในอัตรา 1,158 ลบ.ม./วินาที ระดับน้ำหน้าเขื่อนเจ้าพระยา +15.50 ม.รทก. รับน้ำเข้าฝั่งตะวันตก และฝั่งตะวันออกในปริมาณ 327 ลบ.ม./วินาที กรมชลประทานจะควบคุมการระบายน้ำไม่ให้เกิน 1,500 ลบ.ม./วินาที จะบริหารน้ำเหนือเขื่อนเจ้าพระยาเข้าคลองชลประทานให้มากที่สุดตามศักยภาพของพื้นที่ และระบายน้ำท้ายเขื่อนป่าสักชลสิทธิ์ 276 ลบ.ม./วินาที ทั้งนี้จะบริหารจัดการน้ำเขื่อนป่าสักชลสิทธิ์ให้อยู่ในเกณฑ์ควบคุม (Rule Curve) มาผ่านเขื่อนพระรามหก 227 ลบ.ม./วินาที ไหลลงแม่น้ำเจ้าพระยา และใช้ ประตูคลองลัดโพธิ์ จ.สมุทรปราการ ช่วยระบายน้ำออกสู่ทะเลให้เร็วยิ่งขึ้น**

น้ำในลำน้ำ



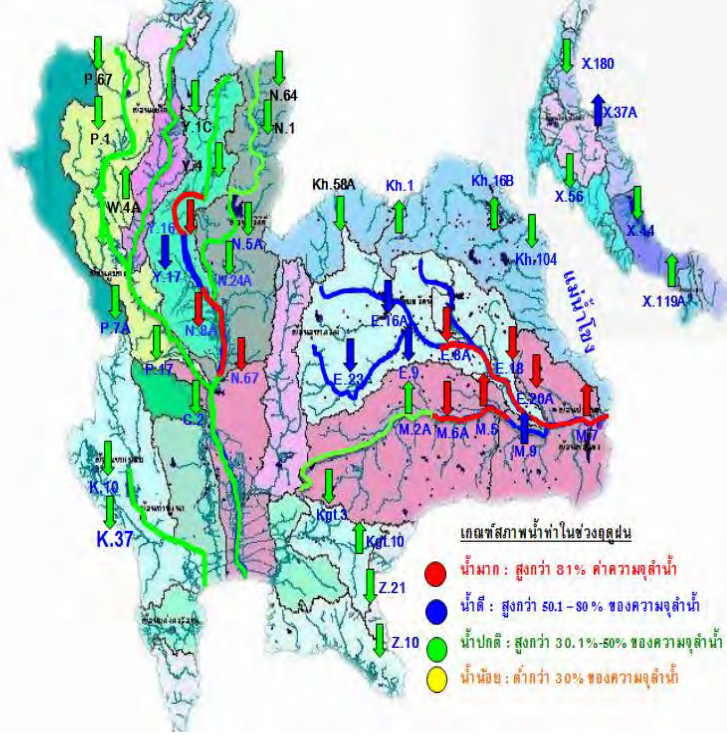
สภาพน้ำในกลุ่มน้ำชี

ปริมาณน้ำจากแม่น้ำชีตอนบนและลำน้ำพองที่ไหลมาบรรจบกับปริมาณน้ำที่ไหลมาจากลำปาวมีแนวโน้มลดลง จากการติดตามสถานการณ์น้ำขณะนี้ยอดน้ำหลากกำลังเคลื่อนตัวผ่านแม่น้ำชีตอนล่าง ทำให้ปริมาณน้ำที่สถานีวัดน้ำ **E.18** อ.ทุ่งเขาหลวง จ.ร้อยเอ็ด วัดได้ 1,121 ลบ.ม./วินาที ล้นตลิ่ง +0.90 ม. มีแนวโน้มลดลง และ ที่สถานีวัดน้ำ **E.20A** อ.มหาชนะชัย จ.ยโสธร วัดได้ 1,740 ลบ.ม./วินาที สูงกว่าตลิ่ง +0.80 ม. มีแนวโน้มลดลง ทั้งนี้ต้องมีการติดตามปริมาณน้ำจากแม่น้ำมูลซึ่งมีแนวโน้มทรงตัวอยู่

สภาพน้ำในกลุ่มน้ำมูล

จากสถานการณ์น้ำแม่น้ำชีที่มีปริมาณน้ำสูงสุดไหลผ่านสถานี **E.20A** อ.มหาชนะชัย จ.ยโสธรแล้ว ประกอบกับปริมาณน้ำที่สถานี **M.182** อ.กันทรารมย์ จ.ศรีสะเกษ วัดได้ 989 ลบ.ม./วินาที ต่ำกว่าตลิ่ง -1.74 ม. แนวโน้มทรงตัว ปริมาณน้ำดังกล่าวจะมีผลต่อเนื่องไปยัง อ.เมือง จ.อุบลราชธานี โดยปัจจุบันที่สถานีวัดน้ำ **M.7** มีปริมาณน้ำไหลผ่าน 2,906 ลบ.ม./วินาที (ความจุลำน้ำ 2,300 ลบ.ม./วินาที) ระดับสูงกว่าตลิ่ง +1.01 เมตร มีแนวโน้มลดลง

น้ำในลำน้ำและความเค็มในแม่น้ำเจ้าพระยา



โครงการระบบเฝ้าระวังคุณภาพน้ำแบบ Real Time

การประสานผลรวม

สถานี	ระยะทาง	วันที่	เวลา	กรด-ด่าง pH	ความเค็ม Salinity (g/l)	ความขุ่น Turbidity (NTU)	ความนำไฟฟ้า Conductivity (µS/cm)	สารละลาย TDS (mg/l)	คลอโรฟิลล์ Chlorophyll (µg/l)	ออกซิเจนในน้ำ DO (mg/l)	
แม่น้ำเจ้าพระยา											
วัดบ้านแก่ง	130	15/08/2560	09:00	7.28	0.09	98.73	209	121	3.70	4.60	
วัดโพธิ์แดงเหนือ	111	15/08/2560	09:00	7.01	0.08	82.50	203	120	1.80	4.72	
วัดโสม	102	15/08/2560	09:00	8.67	0.09	85.80	223	130	4.30	-	
ลำแล	96	15/08/2560	09:00	7.24	0.09	82.50	216	130	4.10	4.57	
วัดมะขาม	91	15/08/2560	09:00	7.26	0.09	1,141.00	220	130	7.60	3.52	
วัดโทรภังเหนือ	64	15/08/2560	09:00	7.25	0.11	76.20	260	151	2.33	4.07	
รพ. ศิริราช	50	15/08/2560	09:00	-	-	-	-	-	-	-	
คลองสัดโพธิ์	35	15/08/2560	09:00	-	0.12	-	278	160	-	-	
การทำเรือ	27	15/08/2560	09:00	-	0.11	-	273	140	-	-	
โรงไฟฟ้าพระนครใต้	12	15/08/2560	09:00	-	0.14	-	344	200	-	-	
คลองประปาฝั่งตะวันตก รับน้ำจากเขื่อนแม่กลอง จ.กาญจนบุรี											
เขื่อนแม่กลอง	-	15/08/2560	09:00	7.85	0.10	2.70	228	140	-	5.83	
ท่าม่วง	-	15/08/2560	09:00	7.77	0.10	5.80	240	142	-	5.59	
คลองประปา กม.54	-	15/08/2560	09:00	7.93	0.10	6.20	228	130	-	7.88	
บางเลน กม.35	-	15/08/2560	09:00	7.97	0.10	16.40	232	140	-	7.17	
คลองประปา กม.14	-	15/08/2560	09:00	7.82	0.10	16.00	238	140	-	6.48	

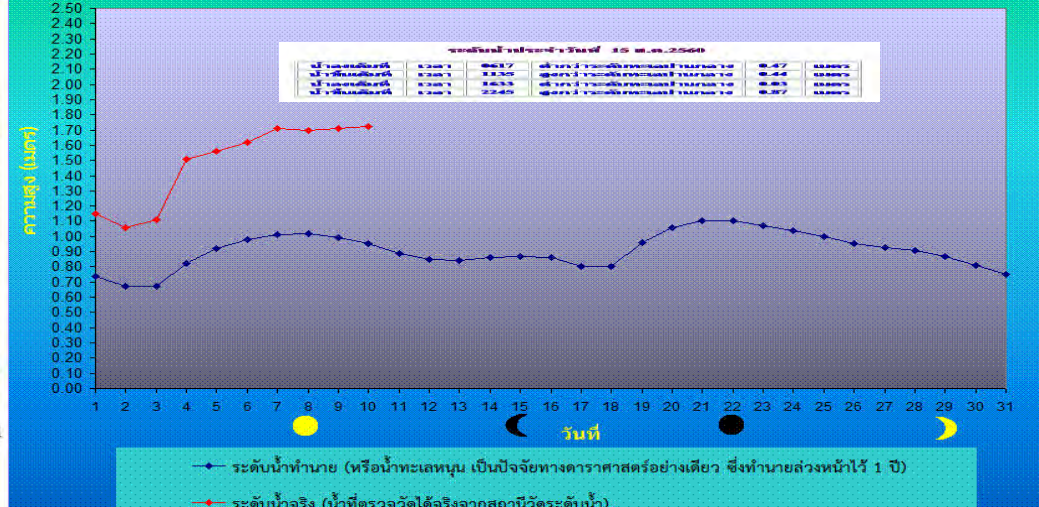
ข้อมูลจากเครื่องวัดคุณภาพน้ำ เป็นข้อมูลเพื่อใช้ในการเฝ้าระวังคุณภาพน้ำดิบสำหรับการผลิตน้ำประปาของการประปานครหลวง
 เกณฑ์ลำแล : ความเค็ม < 0.25 g/l, ความนำไฟฟ้า < 500 µS/cm, ออกซิเจนในน้ำ > 2 mg/l, กรด-ด่าง ระหว่าง 5-9
 เกณฑ์สะพานพระนั่งเกล้า และ รพ.ศิริราช ความเค็ม < 1.80 g/l (อ้างอิงฝ่ายคุณภาพน้ำ)
 เกณฑ์สำหรับการเกษตร : ความเค็ม < 2 g/l, ความนำไฟฟ้า < 4,000 µS/cm

เปรียบเทียบระดับน้ำขึ้นสูงสุดรายวัน ประจำเดือน สิงหาคม พ.ศ.2560

บริเวณกองบัญชาการกองทัพเรือ

แนวเขื่อน กทม 2.70 รทก.

6-9 และ 20-23 ช่วงน้ำทะเลหนุนในรอบเดือน



ระดับน้ำทำนาย (หรือน้ำทะเลหนุน) เป็นปัจจัยทางดาราศาสตร์อย่างเดียว ซึ่งทำนายล่วงหน้าได้ 1 ปี
 ระดับน้ำจริง (น้ำที่ตรวจวัดได้จริงจากสถานีวัดระดับน้ำ)