



รายงานการเฝ้าระวังติดตามสถานการณ์น้ำ ๒๔ ชั่วโมง

ศูนย์ป้องกันวิกฤติน้ำ กรมทรัพยากรน้ำ กระทรวงทรัพยากรธรรมชาติและสิ่งแวดล้อม
โทรศัพท์ ๐ ๒๒๕๘ ๖๖๓๑ โทรสาร ๐ ๒๒๕๘ ๖๖๒๙ <http://www.dwr.go.th>

รายงานฉบับที่ ๑๒๕๑/๒๕๖๐

เวลา ๑๕.๐๐น.

วันที่ ๒๕ กันยายน ๒๕๖๐

เรื่อง รายงานการเฝ้าระวังติดตามสถานการณ์น้ำ ๒๔ ชั่วโมง

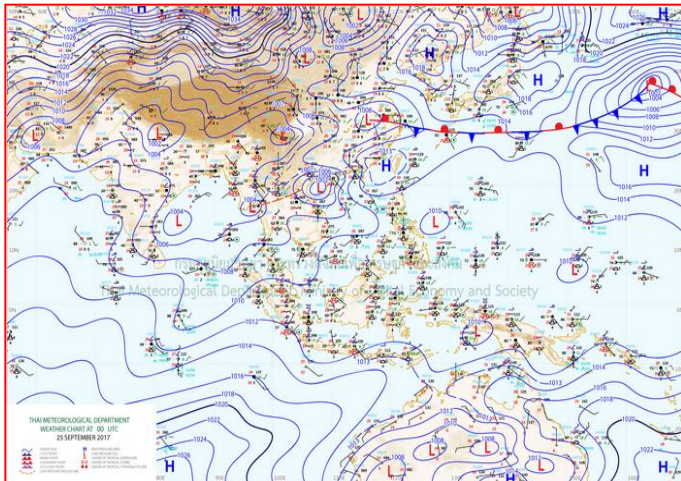
เรียนร.ม.ท.ส. เลขานุการ ร.ม.ท.ส.ปท.ท.ส. รอง ปท.ท.ส. อท.น. รอง อท.น. และหน่วยงานที่เกี่ยวข้อง

กรมทรัพยากรน้ำขอรายงานการเฝ้าระวังและติดตามสถานการณ์น้ำ ประจำวันที่ ๒๕ กันยายน ๒๕๖๐ ดังนี้

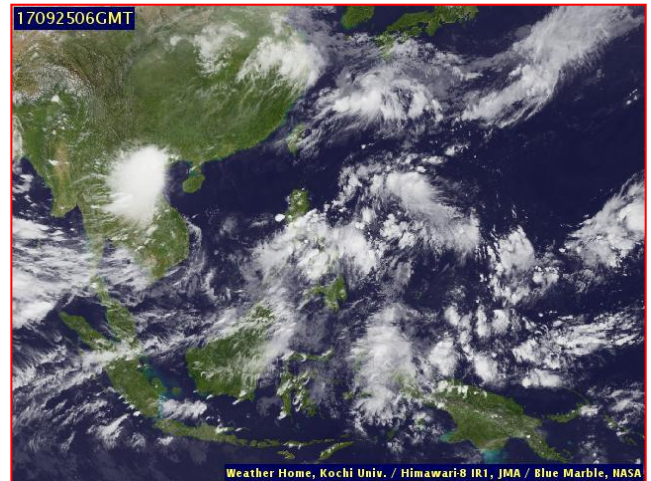
๑. สภาวะอากาศ ณ เวลา ๑๒.๐๐ น.(ที่มา: กรมอุตุนิยมวิทยา)

พยากรณ์อากาศ ๒๔ ชั่วโมงข้างหน้า ประเทศไทยมีฝนตกชุกหนาแน่น และมีฝนตกหนักบางพื้นที่ภาคตะวันออกเฉียงเหนือ ภาคตะวันออก และภาคใต้ ขอให้ประชาชนระวังอันตรายจากฝนตกหนักและฝนตกสะสมซึ่งอาจทำให้เกิดน้ำท่วมฉับพลันและน้ำป่าไหลหลากไว้ด้วย

สำหรับทะเลอันดามันมีคลื่นสูง ๒-๓ เมตร ขอให้ชาวเรือเดินเรือด้วยความระมัดระวัง และเรือเล็กควรงดออกจากฝั่งจนถึงวันที่ ๒๖ ก.ย. ๖๐

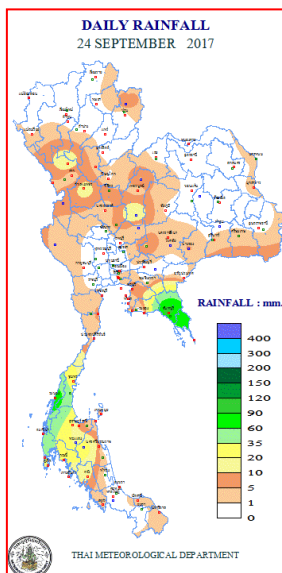


แผนที่อากาศ วันที่ ๒๕ ก.ย. ๒๕๖๐ เวลา ๐๗.๐๐ น.



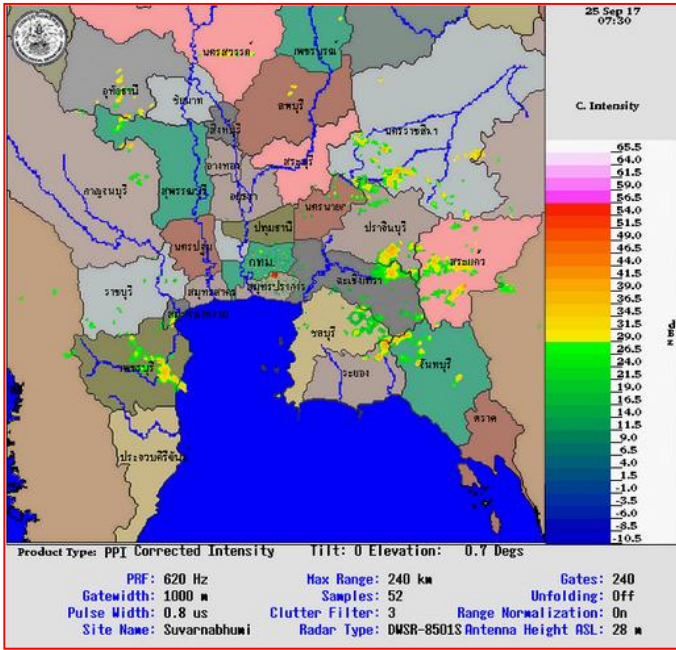
ภาพถ่ายจากดาวเทียม วันที่ ๒๕ ก.ย. ๒๕๖๐ เวลา ๑๓.๐๐ น.

๒. ปริมาณฝนสะสม ณ เวลา ๐๗.๐๐น.(เมื่อวาน) - ๐๗.๐๐ น.(วันนี้)(ที่มา: กรมอุตุนิยมวิทยา)

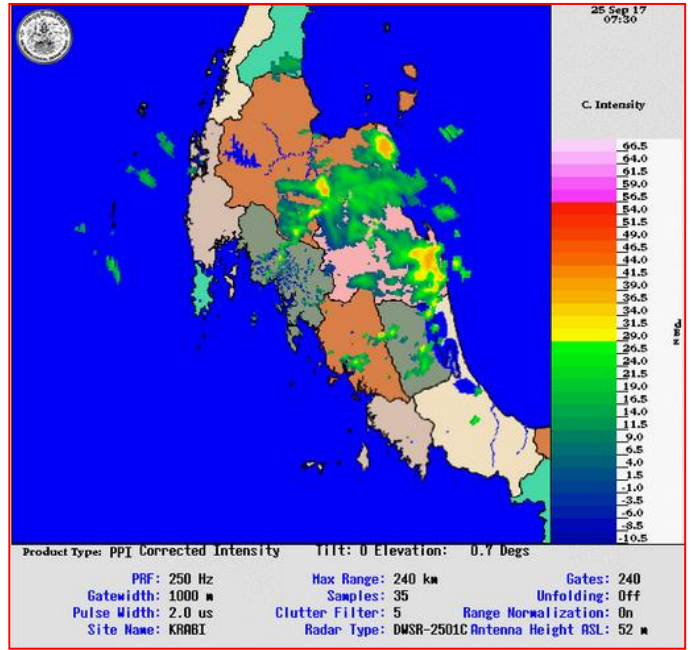


จุดตรวจวัด	ปริมาณฝน (มม.)
จ.ระนอง	๘๒.๘
จ.นครนายก	๕๖.๓
จ.พังงา (ตะกั่วป่า)	๔๔.๔
จ.ภูเก็ต (ศูนย์ฯ)	๔๓.๒
จ.สุโขทัย	๔๑.๒
จ.ชุมพร (สวีส อกษ.)	๓๒.๘
จ.นครศรีธรรมราช (ฉวาง)	๓๑.๒

๓. เรดาร์ตรวจอากาศ ณ วันที่ ๒๕ กันยายน ๒๕๖๐ (ที่มา: กรมอุตุนิยมวิทยา)



สถานีสุวรรณภูมิ เวลา ๑๔.๓๐ น.



สถานีกระบี่ เวลา ๑๔.๓๐ น.

จากเรดาร์ตรวจอากาศจะพบว่ามีกลุ่มเมฆฝนกระจายบริเวณภาคเหนือ ภาคกลาง ภาคตะวันออก ภาคตะวันออกเฉียงเหนือ และภาคใต้

๔. สถานการณ์น้ำในอ่างเก็บน้ำขนาดใหญ่ ณ วันที่ ๒๕ กันยายน ๒๕๖๐ (ที่มา: กรมชลประทาน)

สภาพน้ำในอ่างเก็บน้ำขนาดใหญ่ ปริมาณน้ำในอ่างฯ ๕๐,๕๒๙ ล้าน ลบ.ม. คิดเป็นร้อยละ ๗๓ (ปริมาณน้ำใช้การได้ ๒๘,๐๐๒ ล้านลบ.ม. คิดเป็นร้อยละ ๕๙) ปริมาณน้ำในอ่างฯ เทียบกับปี ๒๕๕๙ (๔๑,๘๖๑ ล้านลบ.ม. คิดเป็นร้อยละ ๕๙) มากกว่าปี ๒๕๕๙ จำนวน ๙,๙๖๘ ล้านลบ.ม. ปริมาณน้ำไหลลงอ่างฯ จำนวน ๒๕๖.๙๖ ล้านลบ.ม. ปริมาณน้ำระบายจำนวน ๑๒๐.๖๗ ล้านลบ.ม. สามารถรับน้ำได้อีก ๑๙,๒๒๘ ล้านลบ.ม.

อ่างเก็บน้ำ	ปริมาณน้ำในอ่าง		ปริมาณน้ำใช้การได้		ปริมาณน้ำไหลลงอ่าง		ปริมาณน้ำระบาย		ปริมาณน้ำรับได้อีก (ล้าน ม. ^๓) (ความจุที่ รนส- ปริมาณน้ำ ปัจจุบัน)
	ปริมาณ (ล้าน ม. ^๓)	% น้ำเก็บกัก	ปริมาณ (ล้าน ม. ^๓)	% น้ำใช้การ	วันนี้ (ล้าน ม. ^๓)	เมื่อวาน (ล้าน ม. ^๓)	วันนี้ (ล้าน ม. ^๓)	เมื่อวาน (ล้าน ม. ^๓)	
๑. ภูมิพล	๘,๐๒๖	๖๐	๔,๒๒๖	๔๔	๓๐.๕๔	๒๑.๕๙	๑.๕๐	๑.๕๐	๕,๔๓๖
๒. สิริกิติ์	๗,๔๒๖	๗๘	๔,๕๗๖	๖๙	๒๔.๔๓	๒๖.๔๖	๓.๐๐	๒.๗๕	๓,๒๑๔
๓. จุฬารัตน์	๑๒๘	๗๘	๙๑	๗๒	๒.๑๗	๒.๕๒	๑.๐๕	๑.๐๕	๗๙
๔. อุบลรัตน์	๑,๘๘๒	๗๗	๑,๓๐๑	๗๐	๒๕.๒๘	๓๒.๐๔	๒๓.๙๑	๒๐.๘๔	๕๔๙
๕. ลำปาง	๑,๖๔๓	๘๓	๑,๕๔๓	๘๒	๗.๐๘	๙.๕๔	๙.๗๘	๑๒.๒๔	๘๐๗
๖. สิรินคร	๑,๔๖๔	๗๔	๖๓๓	๕๖	๒๓.๗๒	๔๖.๒๘	๑.๓๗	๕.๒๓	๕๐๒
๗. ป่าสักชลสิทธิ์	๔๘๑	๕๐	๔๗๘	๕๐	๑๑.๘๒	๑๓.๒๔	๐.๙๑	๑.๗๙	๔๗๙
๘. ศรีนครินทร์	๑๔,๑๖๗	๘๐	๓,๙๐๒	๕๒	๒๗.๕๕	๔๗.๔๖	๗.๐๗	๑๓.๘๖	๔,๖๘๓
๙. วชิราลงกรณ์	๖,๕๒๔	๗๔	๓,๕๑๒	๖๐	๒๔.๘๖	๑๘.๔๕	๑๑.๐๔	๑๑.๑๔	๔,๔๗๖
๑๐. ชุนด่านปราการชล	๑๕๕	๖๙	๑๕๑	๖๙	๓.๕๗	๐.๗๗	๐.๑๐	๐.๑๐	๗๑
๑๑. รัชชประภา	๔,๒๙๘	๗๖	๒,๙๔๗	๖๙	๑๘.๘๕	๑๙.๒๗	๙.๒๗	๕.๑๑	๒,๓๒๒
๑๒. บางหลวง	๙๐๕	๖๒	๖๒๙	๕๓	๗.๖๕	๘.๔๖	๑๐.๐๓	๑๐.๐๑	๗๖๙

๕. สถานการณ์น้ำในประเทศ ณ วันที่ ๒๒ - ๒๕ กันยายน ๒๕๖๐ (ที่มา: กรมชลประทาน)

สถานี	แม่น้ำ	อำเภอ	จังหวัด	ระดับตลิ่ง (ม.รทก.)	ระดับน้ำ (ม.รทก.)				แนวโน้ม	เปรียบเทียบระดับตลิ่ง
					ศุกร์	เสาร์	อาทิตย์	จันทร์		
					๒๒ ก.ย.	๒๓ ก.ย.	๒๔ ก.ย.	๒๕ ก.ย.		
P.๑	ปิง	เมือง	เชียงใหม่	๓.๗๐	๑.๗๑	๑.๗๔	๑.๖๕	๑.๕๙	ลดลง	-๒.๑๑
W.๑C	วัง	เมือง	ลำปาง	๕.๒๐	-๐.๒๕	-๐.๒๘	-๐.๒๘	-๐.๒๘	ทรงตัว	-๕.๔๘
Y.๑๖	ยม	บางระกำ	พิษณุโลก	๗.๒๘	๘.๗๗	๘.๘๒	๘.๘๘	๘.๙๔	เพิ่มขึ้น	๑.๖๖
N.๗A	น่าน	เมือง	พิจิตร	๑๑.๑๘	๙.๖๙	๙.๖๕	๙.๗๔	๙.๗๙	เพิ่มขึ้น	-๑.๓๙
C.๑๓	เจ้าพระยา	สรรพยา	ชัยนาท	๑๖.๓๔	๑๒.๘๓	๑๒.๗๐	๑๒.๗๙	๑๓.๒๔	เพิ่มขึ้น	-๓.๑
M.๖A	มูล	สตึก	บุรีรัมย์	๖.๐๐	๕.๖๘	๕.๖๖	๕.๖๖	๕.๖๓	ลดลง	-๐.๓๗
M.๗	มูล	เมือง	อุบลราชธานี	๗.๐๐	๗.๐๘	๗.๑๑	๗.๒๓	๗.๓๓	ล้นตลิ่ง	๐.๓๓
M.๑๙๑	ลำตะคอง	เมือง	นครราชสีมา	๓.๐๐	๑.๐๗	๑.๐๓	๑.๑๒	๐.๘๕	ลดลง	-๒.๑๕
M.๑๕๙	ลำชี	จอมพระ	สุรินทร์	๘.๒๐	๕.๐๐	๕.๐๕	๕.๐๘	๕.๐๔	ลดลง	-๓.๑๖
M.๙๕	ลำเสียวใหญ่	สุวรรณภูมิ	ร้อยเอ็ด	๓.๒๐	๓.๕๑	๓.๕๑	๓.๕๐	๓.๔๘	ล้นตลิ่ง	๐.๒๘
X.๖๔	คลองท่ามะ	ท่ามะ	ชุมพร	๑๗.๑๓	๗.๙๙	๘.๐๙	๘.๓๓	๘.๓๕	เพิ่มขึ้น	-๘.๗๘
X.๑๔๙	คลองกลาย	นบพิตำ	นครศรีธรรมราช	๓๓.๙๖	๒๙.๐๒	๒๘.๙๙	๒๙.๐๓	๒๙.๐๓	ทรงตัว	-๔.๙๓
X.๒๗๔	แม่น้ำโก-ลก	แว้ง	นราธิวาส	๒๔.๑๘	๑๘.๘๗	๑๘.๘๓	๑๘.๘๐	๑๘.๙๐	เพิ่มขึ้น	-๕.๒๘
X.๓๗A	แม่น้ำตาปี	พระแสง	สุราษฎร์ธานี	๑๐.๗๖	๗.๙๒	๘.๐๐	๗.๙๖	๘.๐๕	เพิ่มขึ้น	-๒.๗๑

*** ยังไม่ได้รับรายงาน

๖. สถานการณ์น้ำในพื้นที่ลุ่มน้ำโขง ณ วันที่ ๒๔ กันยายน ๒๕๖๐ (ที่มา: MRC: Mekong River Commission)

สถานี	ปริมาณฝน ๒๔ ชม. (มม)	ระดับอ้างอิง (ม.รทก.)	ระดับตลิ่ง (ม.)	ระดับน้ำ (ม.) ๒๔ ก.ย.	เปรียบเทียบระดับตลิ่ง	ระดับน้ำคาดการณ์ (ม.)			แนวโน้ม
						๒๕ ก.ย.	๒๖ ก.ย.	๒๗ ก.ย.	
อ.เชียงแสน จ.เชียงราย	๐.๐	๓๕๗.๑๑๐	๑๒.๘๐	๔.๒๕	-๘.๕๕	๔.๑๖	๓.๙๔	๓.๖๘	ลดลง
อ.เชียงคาน จ.เลย	๔.๐	๑๙๔.๑๑๘	๑๖.๐๐	๑๐.๓๔	-๕.๖๖	๑๐.๐๑	๙.๘๑	๙.๗๙	ลดลง
อ.เมือง จ.หนองคาย	๐.๐	๑๕๓.๖๔๘	๑๒.๒๐	๘.๕๒	-๓.๖๘	๘.๓๓	๘.๑๒	๗.๙๔	ลดลง
อ.เมือง จ.นครพนม	๐.๐	๑๓๐.๙๖๑	๑๒.๐๐	๘.๘๘	-๓.๑๒	๘.๕๘	๘.๖๘	๘.๘๒	เพิ่มขึ้น
อ.เมือง จ.มุกดาหาร	๔๑.๑	๑๒๔.๒๑๙	๑๒.๕๐	๘.๘๙	-๓.๖๑	๘.๓๑	๗.๙๒	๗.๙๐	ลดลง
อ.โขงเจียม จ.อุบลราชธานี	๗.๙	๘๙.๐๓๐	๑๔.๕๐	๑๑.๒๕	-๓.๒๕	๑๐.๘๔	๑๐.๒๖	๙.๗๖	ลดลง

๖. สถานการณ์เตือนภัย Early Warning ณ วันที่ ๒๕ กันยายน ๒๕๖๐ (ที่มา: สำนักวิจัย พัฒนาและอุทกวิทยา กรมทรัพยากรน้ำ) [เวลา ๐๘.๐๐ น. - ๑๕.๐๐ น.(วันนี้)]

การแจ้งเตือน	สถานี	การแจ้งเตือน
เตือนสีแดง (อพยพ)	บ้านคลองกะพง ตำบลเขาบายศรี อำเภอท่าใหม่ จังหวัดจันทบุรี	ปริมาณฝนสะสม ๑๒ ชั่วโมง ๑๔๘.๐ มิลลิเมตร
เตือนสีเหลือง (เตือนภัย)	-	-
เตือนสีเขียว (เฝ้าระวัง)	บ้านว่านเหลือง ตำบลชากไทย อำเภอเขาคิชฌกูฏ จังหวัดจันทบุรี	ปริมาณฝนสะสม ๑๒ ชั่วโมง ๙๙.๐ มิลลิเมตร

*ได้รับข้อมูลจากทางSocial Media โดยโปรแกรม Line ศูนย์อุทกภัย ทน.

๗. สถานการณ์ธรณีพิบัติ ณ วันที่ ๒๕ กันยายน ๒๕๖๐ (ที่มา : กรมทรัพยากรธรณี)

ไม่มีสถานการณ์

๘. เหตุการณ์วิกฤตน้ำปัจจุบัน ณ วันที่ ๒๕ กันยายน ๒๕๖๐ [เวลา ๐๘.๐๐ น. - ๑๕.๐๐ น.(วันนี้)]

ไม่มีสถานการณ์

๙. สถานการณ์อุทกภัย ณ วันที่ ๒๕ กันยายน ๒๕๖๐ (ที่มา :กรมป้องกันและบรรเทาสาธารณภัย)

อุทกภัย น้ำไหลหลาก และน้ำเอ่อล้นตลิ่ง จากอิทธิพลมรสุมตะวันตกเฉียงใต้กำลังแรงพัดปกคลุมทะเลอันดามัน ภาคใต้ และอ่าวไทย ตั้งแต่วันที่ ๒๑ - ๒๔ ก.ย. ๖๐ ในพื้นที่ ๒ จังหวัด (จ.ตรัง) ๑๑ อำเภอ ๔๘ ตำบล ๒๖๗ หมู่บ้าน

อุทกภัย น้ำไหลหลาก และน้ำเอ่อล้นตลิ่ง จากอิทธิพลของ พายุ “ทกซูรี” ตั้งแต่วันที่ ๑๕ - ๒๐ ก.ย. ๖๐ ในพื้นที่ ๑๒ จังหวัด (กาฬสินธุ์ สกลนคร เลย แพร่ อุดรดิตถ์ พิษณุโลก เพชรบูรณ์ สตูล พังงา เชียงราย ลำปาง ชัยภูมิ) ๓๔ อำเภอ ๙๔ ตำบล ๓๔๗ หมู่บ้าน สถานการณ์คลี่คลายแล้ว ๑๑ จังหวัด (กาฬสินธุ์ เลย สกลนคร แพร่ อุดรดิตถ์ สตูล พังงา ลำปาง เชียงราย ชัยภูมิ เพชรบูรณ์) **ปัจจุบันยังคงมีสถานการณ์ ๑ จังหวัด (พิษณุโลก) ๓ อำเภอ ๑๖ ตำบล ๗๗ หมู่บ้าน**

อุทกภัย น้ำไหลหลาก และน้ำเอ่อล้นตลิ่ง จากอิทธิพลของมรสุมตะวันตกเฉียงใต้ หย่อมความกดอากาศต่ำ พายุโซนร้อน “ตาลัส” และพายุโซนร้อน “เซินกา” ตั้งแต่วันที่ ๕ ก.ค. - ๑๕ ส.ค. ๖๐ ในพื้นที่ ๔๔ จังหวัด (นครสวรรค์ ชัยนาท จันทบุรี เพชรบูรณ์ น่าน พระนครศรีอยุธยา อุทัยธานี กำแพงเพชร เชียงราย เชียงใหม่ อ่างทอง ตรานต์ ชัยภูมิ พิจิตร อุดรดิตถ์ พะเยา นนทบุรี พิษณุโลก สระบุรี เลย อุบลราชธานี ขอนแก่น มหาสารคาม แพร่ แม่ฮ่องสอน ประจวบคีรีขันธ์ ศรีสะเกษ นครราชสีมา ลพบุรี ลำปาง กาฬสินธุ์ บุรีรัมย์ สกลนคร สุโขทัย มุกดาหาร ชุมพร อำนาจเจริญ ร้อยเอ็ด อุดรธานี ยโสธร หนองคาย นครพนม สุรินทร์) ๓๐๒ อำเภอ ๑,๗๒๔ ตำบล ๑๔,๑๐๕ หมู่บ้าน ๔๓ ชุมชน ประชาชนได้รับผลกระทบ ๖๐๙,๔๒๕ครัวเรือน ๑,๘๙๘,๓๒๒ คน สถานการณ์คลี่คลายแล้ว ๔๒ จังหวัด **ปัจจุบันยังคงมีสถานการณ์ ๒ จังหวัด (ยโสธร พระนครศรีอยุธยา) ๘ อำเภอ ๘๑ ตำบล ๔๒๓ หมู่บ้าน**

๑๐. การคาดหมายลักษณะอากาศ ๗ วันข้างหน้า (ระหว่างวันที่ ๒๕ กันยายน - ๑ ตุลาคม ๒๕๖๐)

ในช่วงวันที่ ๒๖-๒๘ ก.ย. ประเทศไทยมีปริมาณฝนลดลง ส่วนในช่วงวันที่ ๒๙ ก.ย.- ๑ ต.ค. ประเทศไทยจะมีฝนตกชุกหนาแน่น กับมีฝนตกหนักบางแห่งบริเวณภาคเหนือตอนล่าง ภาคตะวันออกเฉียงเหนือตอนล่าง ภาคกลาง ภาคตะวันออก ภาคใต้ตอนบน รวมทั้งกรุงเทพฯและปริมณฑล สำหรับทะเลอันดามันมีคลื่นสูง ๑- ๒ เมตร

ลักษณะสำคัญทางอุตุนิยมวิทยา ลักษณะสำคัญทางอุตุนิยมวิทยา ส่วนในช่วงวันที่ ๒๖-๒๘ ก.ย. ร่องมรสุมที่พาดผ่านประเทศไทยตอนบนมีกำลังอ่อนลง ประกอบกับมรสุมตะวันตกเฉียงใต้ที่พัดปกคลุมทะเลอันดามัน ภาคใต้ และอ่าวไทยตอนบนเริ่มมีกำลังอ่อน ลักษณะเช่นนี้ทำให้บริเวณดังกล่าวมีฝนลดลง ส่วนในช่วงวันที่ ๒๙ ก.ย.- ๑ ต.ค. ร่องมรสุมเลื่อนลงมาพาดผ่านภาคกลางและภาคตะวันออก ประกอบกับมรสุมตะวันตกเฉียงใต้ยังคงพัดปกคลุมทะเลอันดามัน ภาคใต้ และอ่าวไทยตอนบน ลักษณะเช่นนี้ทำให้บริเวณประเทศไทยมีฝนตกชุกหนาแน่น กับจะมีฝนตกหนักบางแห่ง สำหรับคลื่นลมบริเวณทะเลอันดามันและอ่าวไทยมีกำลังปานกลาง

ข้อควรระวัง ในช่วงวันที่ ๒๙ ก.ย.- ๑ ต.ค. ขอให้ประชาชนบริเวณบริเวณภาคเหนือ ภาคตะวันออกเฉียงเหนือตอนล่าง ภาคกลางตอนล่าง ภาคตะวันออก ภาคใต้ตอนบน รวมทั้งกรุงเทพฯและปริมณฑล ระวังอันตรายจากฝนตกหนักและฝนตกสะสมที่อาจทำให้เกิดน้ำท่วมฉับพลัน และน้ำป่าไหลหลากได้ สำหรับชาวเรือบริเวณทะเลอันดามันและอ่าวไทย ควรเดินเรือด้วยความระมัดระวัง เรือเล็กบริเวณทะเลอันดามันตอนบนควรงดออกจากฝั่งจนถึงวันที่ ๒๖ ก.ย.

๑๑. การเตรียมความพร้อมรับมือสถานการณ์อุทกภัย (กรมทรัพยากรน้ำ)

สรุปการสูบน้ำ และบริการน้ำดื่ม เพื่อช่วยเหลือสถานการณ์อุทกภัยตั้งแต่ ๑ พฤษภาคม - ๒๒ กันยายน พ.ศ. ๒๕๖๐

หน่วยงาน	จังหวัด	ปริมาณสูบน้ำ (ลบ.ม.)	ปริมาณแจกจ่ายน้ำ (ลิตร)	ประโยชน์ที่ได้รับ		
				อุปโภค-บริโภค		
				ครัวเรือน	ประชากร	พื้นที่
ภาค ๑	ลำปาง	-	๔๔,๐๐๕	-	-	-
	กำแพงเพชร	๙๖,๐๐๐	๒๕,๙๐๔	๓,๕๘๗	๙,๐๖๐	-
	เชียงราย	-	๓๒,๑๖๗	-	-	-
	แม่ฮ่องสอน	-	๒๘,๓๗๙	-	-	-
	เชียงใหม่	-	๒๑,๗๑๓	-	-	-
ภาค ๒	นครสวรรค์	๓,๑๗๐,๘๘๐	-	๔,๔๗๔	๑๑,๖๔๐	๑๙,๐๐๐
	อุทัยธานี	๑,๑๗๙,๓๖๐	-	๓๕๐	๑,๔๐๐	๓,๒๐๐
	สมุทรปราการ	๓,๐๖๘,๒๘๐	-	-	-	-
	สระบุรี	๑,๗๘๗,๔๐๐	-	๓,๕๕๙	-	๓,๐๐๐

หน่วย งาน	จังหวัด	ปริมาณสูบน้ำ (ลบ.ม.)	ปริมาณแจกจ่ายน้ำ (ลิตร)	ประโยชน์ที่ได้รับ		
				อุปโภค-บริโภค		
				ครัวเรือน	ประชากร	พื้นที่
ภาค ๒	พระนครศรีอยุธยา	๓๔๓,๔๔๐	-	-	-	๒๕
ภาค ๓	อุดรธานี	๑,๑๗๘,๕๔๐	-	๓,๘๘๓	๑๒,๑๒๖	-
ภาค ๔	กาฬสินธุ์	๑๓๒,๐๐๐	-	๑,๒๐๔	๖,๐๒๐	-
	ขอนแก่น	๑,๗๘๗,๔๔๐	-	๒,๒๒๙	๘,๗๔๒	-
	มหาสารคาม	๗๕๒,๔๐๐	-	๙๓๙	๓,๙๘๘	-
ภาค ๕	นครราชสีมา	๖๙๔,๐๐๐	-	๒,๓๕๖	๙,๒๒๔	-
ภาค ๖	สระแก้ว	๑,๒๘๔,๘๐๐	-	๑๒,๐๐๐	๔๘,๐๐๐	-
	ปราจีนบุรี	๑,๓๒๔,๖๐๐	-	๑,๐๐๙	๓,๑๓๙	๑๐,๗๘๗
ภาค ๗	สุพรรณบุรี	๒,๓๑๘,๒๒๐	-	๑,๘๐๐	๖,๐๒๐	๒๐,๗๐๐
	ประจวบคีรีขันธ์	๑๙,๔๔๐	-	๑๐๐	๓๐๐	-
ภาค ๙	สุโขทัย	๑๕๓,๐๐๐	-	-	-	๑,๒๐๐
	อุดรดิตถ์	-	๖๗๑,๕๘๕	๓,๗๔๗	๑๔,๘๘๐	-
	พิษณุโลก	๔๒,๐๐๐	๑๖๒,๐๐๐	-	-	๑,๐๐๐
		๑๙,๕๓๑,๘๐๐	๙๘๕,๗๕๓	๔๑,๒๓๗	๑๓๔,๕๓๙	๕๘,๙๑๒

จึงเรียนมาเพื่อโปรดทราบ

นายวรศาสน์ อภัยพงษ์
อธิบดีกรมทรัพยากรน้ำ