



รายงานการเฝ้าระวังติดตามสถานการณ์น้ำ ๒๔ ชั่วโมง

ศูนย์ป้องกันวิกฤติน้ำ กรมทรัพยากรน้ำ กระทรวงทรัพยากรธรรมชาติและสิ่งแวดล้อม
โทรศัพท์ ๐ ๒๒๘๘ ๖๖๓๑ โทรสาร ๐ ๒๒๘๘ ๖๖๒๙ <http://www.dwr.go.th>

รายงานฉบับที่ ๔๔๘/๒๕๕๙

เวลา ๑๕.๐๐น.

วันที่ ๑๕ สิงหาคม ๒๕๕๙

เรื่อง รายงานการเฝ้าระวังติดตามสถานการณ์น้ำ ๒๔ ชั่วโมง

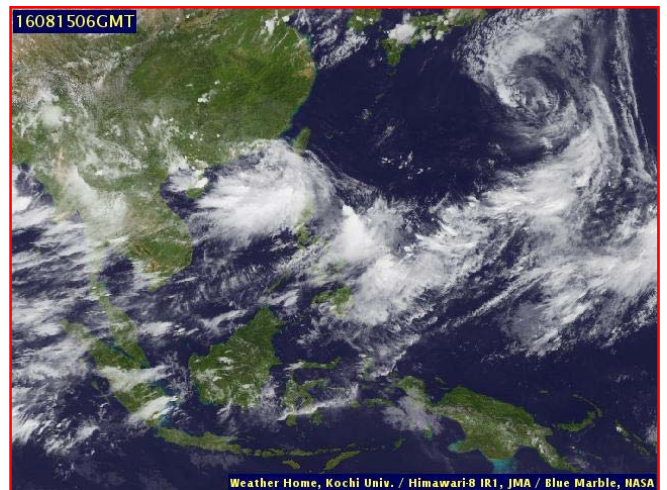
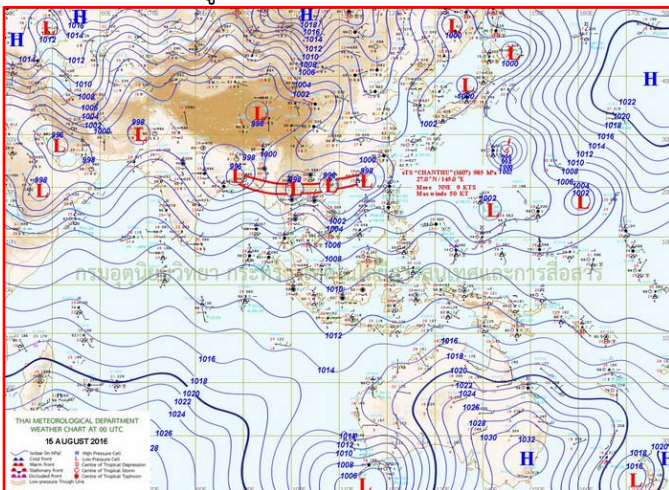
เรียนร.ม.ท.ส. เลขานุการ ร.ม.ท.ส.ปท.ท.ส. รอง ปท.ท.ส. อทน. รอง อทน. และหน่วยงานที่เกี่ยวข้อง

กรมทรัพยากรน้ำขอรายงานการเฝ้าระวังและติดตามสถานการณ์น้ำ ประจำวันที่ ๑๕ สิงหาคม ๒๕๕๙ ดังนี้

๑. สภาวะอากาศ ณ เวลา ๑๒.๐๐ น. (ที่มา: กรมอุตุนิยมวิทยา)

พยากรณ์อากาศ ๒๔ ชั่วโมงข้างหน้า ประเทศไทยยังคงมีฝนตกในระยะนี้ กับมีฝนตกต่อเนื่องและมีฝนหนักบางแห่งในภาคเหนือ ขอให้ประชาชนบริเวณดังกล่าวระวังอันตรายจากฝนตกหนักรวมทั้งฝนที่ตกสะสมไว้ด้วย ส่วนกรุงเทพมหานครและปริมณฑลยังคงมีฝนฟ้าคะนองในช่วงระหว่างบ่ายถึงค่ำ

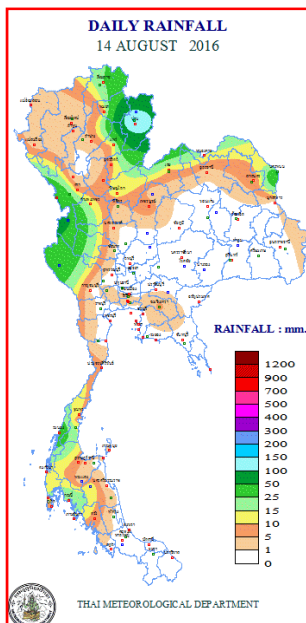
อนึ่ง สำหรับผู้ที่จะเดินทางไปเกาะชองกงและมาเก๊า ควรตรวจสอบสภาพอากาศก่อนออกเดินทางเนื่องจากมีหย่อมความกดอากาศต่ำกำลังแรงอยู่ใกล้บริเวณดังกล่าว



แผนที่อากาศ วันที่ ๑๕ ส.ค.๒๕๕๙ เวลา ๐๗.๐๐ น.

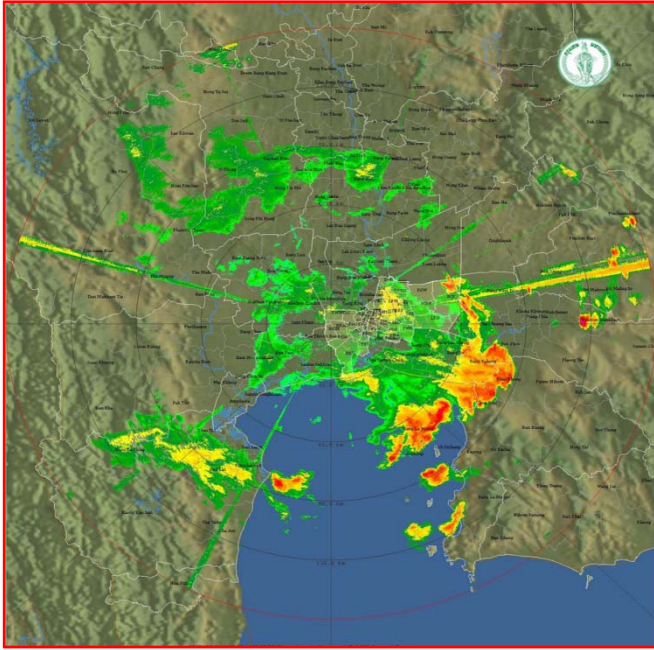
ภาพถ่ายจากดาวเทียม วันที่ ๑๕ ส.ค. ๒๕๕๙ เวลา ๑๓.๐๐ น.

๒. ปริมาณฝนสะสม ณ เวลา ๐๗.๐๐ น. (เมื่อวาน) - ๐๗.๐๐ น. (วันนี้) (ที่มา: กรมอุตุนิยมวิทยา)

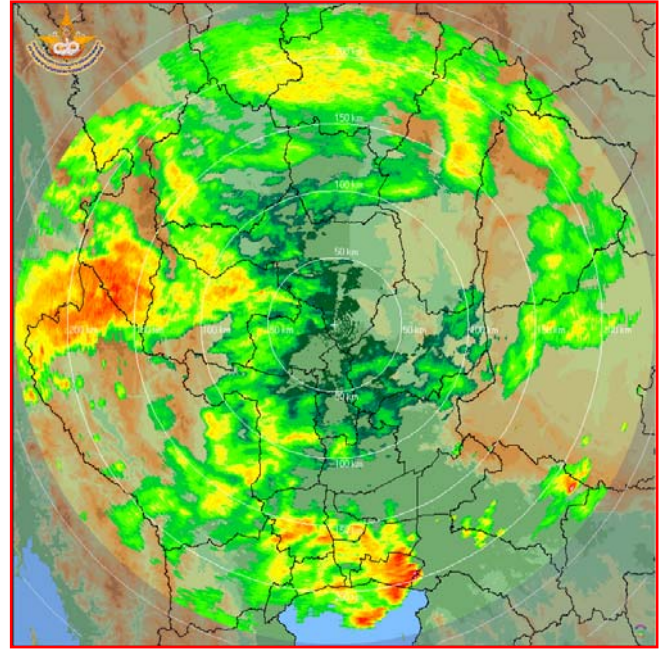


จุดตรวจวัด	ปริมาณฝน (มม.)
จ.น่าน (สภข.)	๑๖๑.๓
จ.นครพนม	๕๗.๖
จ.น่าน (ทุ่งช้าง)	๕๕.๘
จ.ตาก (อุ้มผาง)	๕๔.๑
จ.ตาก (แม่สอด)	๕๒.๕
จ.ตาก (ดอยมูเซอร์ สภข.)	๕๐.๗
จ.ระนอง	๔๐.๐

๓. เรดาร์ตรวจอากาศ ณ วันที่ ๑๕ สิงหาคม ๒๕๕๙ (ที่มา: กรมอุตุนิยมวิทยา)



สถานีกรุงเทพฯ (หนองแขม) เวลา ๑๔.๕๐ น.



สถานีนครศรีธรรมราช เวลา ๑๔.๓๐ น.

จากเรดาร์ตรวจอากาศ จะพบว่ามียกุ่มเมฆฝนกระจายบริเวณภาคเหนือ ภาคกลาง ภาคตะวันออก ภาคตะวันออกเฉียงเหนือ และภาคใต้

๔. สถานการณ์น้ำในอ่างเก็บน้ำขนาดใหญ่ ณ วันที่ ๑๕ สิงหาคม ๒๕๕๙ (ที่มา: กรมชลประทาน)

สภาพน้ำในอ่างเก็บน้ำขนาดใหญ่ ปริมาณน้ำในอ่างฯ ๓๓,๕๗๓ ล้าน ลบ.ม. คิดเป็นร้อยละ ๔๘ (ปริมาณน้ำใช้การได้ ๑๐,๐๖๖ ล้าน ลบ.ม. คิดเป็นร้อยละ ๒๑) ปริมาณน้ำในอ่างฯ เทียบกับปี ๒๕๕๘ (๓๔,๐๓๙ ล้าน ลบ.ม. คิดเป็นร้อยละ ๔๘) น้อยกว่าปี ๒๕๕๘ จำนวน ๕๖๖ ล้าน ลบ.ม. ปริมาณน้ำไหลลงอ่างฯ จำนวน ๒๑๙.๔๖ ล้าน ลบ.ม. ปริมาณน้ำระบายจำนวน ๖๘.๑๖ ล้าน ลบ.ม. สามารถรับน้ำได้อีก ๓๖,๘๔๕ ล้าน ลบ.ม.

อ่างเก็บน้ำ	ปริมาณน้ำในอ่าง		ปริมาณน้ำใช้การได้		ปริมาณน้ำไหลลงอ่าง		ปริมาณน้ำระบาย		ปริมาณน้ำรับได้อีก (ล้าน ม. ^๓) (ความจุที่ รณส.- ปริมาณน้ำปัจจุบัน)
	ปริมาณ (ล้าน ม. ^๓)	% น้ำเก็บกัก	ปริมาณ (ล้าน ม. ^๓)	% น้ำใช้การ	วันนี้ (ล้าน ม. ^๓)	เมื่อวาน (ล้าน ม. ^๓)	วันนี้ (ล้าน ม. ^๓)	เมื่อวาน (ล้าน ม. ^๓)	
๑.ภูมิพล	๔,๔๘๕	๓๓	๖๘๕	๗	๗.๓๘	๘.๖๕	๓.๐๐	๓.๐๐	๘,๙๗๗
๒.สิริกิติ์	๔,๓๖๑	๔๖	๑,๕๑๑	๒๓	๕๕.๓๔	๒๗.๗๘	๔.๙๘	๕.๐๔	๖,๒๗๙
๓.จุฬาภรณ์	๔๓	๒๖	๖	๕	๐.๐๐	๐.๐๐	๑.๕๔	๑.๕๕	๑๖๔
๔.อุบลรัตน์	๖๖๕	๒๗	๘๔	๕	๒.๙๕	๒.๙๔	๐.๓๐	๐.๓๐	๑,๗๖๖
๕.ลำปาว	๕๗๙	๒๙	๔๗๙	๒๕	๓.๒๓	๕.๖๘	๔.๕๗	๔.๕๒	๑,๘๗๑
๖.สิรินธร	๙๙๗	๕๑	๑๖๕	๑๕	๐.๕๔	๐.๕๔	๐.๐๐	๐.๐๐	๙๖๙
๗.ป่าสักชลสิทธิ์	๒๘๒	๒๙	๒๗๙	๒๙	๖.๔๕	๖.๒๐	๑๐.๐๐	๑๐.๐๐	๖๗๘
๘.ศรีนครินทร์	๑๑,๕๒๒	๖๕	๑,๒๕๗	๑๗	๑๑.๓๘	๑๒.๘๐	๑๐.๐๔	๑๐.๐๓	๗,๓๒๘
๙.วชิราลงกรณ	๔,๐๘๘	๔๖	๑,๐๗๖	๑๘	๖๙.๖๘	๓๘.๐๕	๑๑.๐๐	๑๑.๐๔	๖,๙๑๒
๑๐.ขุนด่านปราการชล	๑๐๘	๔๘	๑๐๔	๔๗	๑.๓๗	๑.๖๘	๑.๔๗	๑.๔๗	๑๑๘
๑๑.รัชชประภา	๔,๒๖๙	๗๖	๒,๙๑๘	๖๘	๔๙.๑๒	๔๘.๕๘	๐.๐๐	๒.๘๓	๒,๓๕๑
๑๒.บางบาล	๔๖๕	๓๒	๑๘๙	๑๖	๐.๘๑	๐.๙๙	๒.๑๒	๒.๐๓	๑,๒๐๙

๕. สถานการณ์น้ำในประเทศ ณ วันที่ ๑๑ - ๑๕ สิงหาคม ๒๕๕๙ (ที่มา: กรมชลประทาน)

สถานี	แม่น้ำ	อำเภอ	จังหวัด	ระดับ ตลิ่ง (ม. รทก.)	ระดับน้ำ (ม.รทก.)					แนวโน้ม
					อังคาร	พุธ	พฤหัสบดี	ศุกร์	เสาร์	
					๑๑ ส.ค.	๑๒ ส.ค.	๑๓ ส.ค.	๑๔ ส.ค.	๑๕ ส.ค.	
P.๑	ปิง	เมือง	เชียงใหม่	๓.๗๐	๑.๓๕	๑.๓๖	๑.๒๙	๑.๔๓	๑.๓๔	ลดลง
W.๑C	วัง	เมือง	ลำปาง	๕.๒๐	๐.๑๔	๐.๐๒	-๐.๐๘	๐.๓๓	๐.๒๑	ลดลง
Y.๔	ยม	เมือง	สุโขทัย	๗.๔๕	๔.๒๐	๓.๕๓	๓.๘๗	๒.๙๕	๒.๐๔	ลดลง
N.๖๗	น่าน	ชุมแสง	นครสวรรค์	๒๘.๓๐	๒๒.๔๒	๒๒.๔๓	๒๒.๑๖	๒๑.๘๑	๒๑.๔๕	ลดลง
C.๑๓	เจ้าพระยา	สรรพยา	ชัยนาท	๑๖.๓๔	๑๕.๘๓	๑๕.๙๑	๑๕.๙๐	๑๕.๗๕	๑๕.๗๕	ทรงตัว
M.๖A	มูล	สตึก	บุรีรัมย์	๕.๔๐	๑.๙๓	๑.๙๒	๑.๙๒	๑.๙๕	๑.๙๘	เพิ่มขึ้น
M.๗	มูล	เมือง	อุบลราชธานี	๗.๐๐	๒.๒๐	๒.๔๗	๒.๕๖	๒.๕๑	๒.๔๗	ลดลง
M.๑๙๑	ลำตะคอง	เมือง	นครราชสีมา	๓.๐๐	๑.๐๒	๑.๐๑	๐.๙๘	๐.๙๕	๐.๙๕	ทรงตัว
M.๑๕๙	ลำชี	จอมพระ	สุรินทร์	๑๑.๓๐	๒.๕๖	๒.๕๐	๒.๕๓	๒.๕๕	๒.๕๕	ทรงตัว
M.๙๕	ลำเสียวใหญ่	สุวรรณภูมิ	ร้อยเอ็ด	๓.๒๐	๒.๕๒	๒.๕๒	๒.๕๐	๒.๕๐	๒.๔๘	ลดลง
X.๖๔	คลองท่ามะ	ท่ามะ	ชุมพร	๑๗.๑๓	๘.๕๕	๘.๗๒	๘.๓๖	๘.๓๖	๘.๔๘	เพิ่มขึ้น
X.๑๔๙	คลองกลาย	นบพิตำ	นครศรีธรรมราช	๓๓.๙๖	๒๙.๐๘	๒๘.๙๙	๒๙.๐๕	๒๘.๙๕	๒๘.๙๕	ทรงตัว
X.๒๗๔	แม่น้ำโก-ลก	แว้ง	นราธิวาส	๒๒.๔๐	๑๘.๖๐	๑๘.๖๔	๑๘.๘๓	๑๘.๗๐	๑๘.๔๖	ลดลง
X.๓๗A	แม่น้ำตาปี	พระแสง	สุราษฎร์ธานี	๑๐.๗๖	๗.๔๑	๗.๙๓	๘.๓๖	๘.๗๖	๙.๐๐	เพิ่มขึ้น

*** ยังไม่ได้รับรายงาน

๖. สถานการณ์น้ำในพื้นที่ลุ่มน้ำโขง ณ วันที่ ๑๕ สิงหาคม ๒๕๕๙ (ที่มา: MRC: Mekong River Commission)

สถานี	ระดับตลิ่ง(เมตร)	ระดับน้ำ (เมตร)	ต่ำกว่าระดับตลิ่ง (เมตร)	แนวโน้ม
อ.เชียงแสน จ.เชียงราย	๑๒.๘๐	๔.๐๒	๘.๗๘	เพิ่มขึ้น
อ.เชียงคาน จ.เลย	๑๖.๐๐	๑๐.๙๘	๕.๐๒	ลดลง
อ.เมือง จ.หนองคาย	๑๒.๒๐	๘.๔๘	๓.๗๒	เพิ่มขึ้น
อ.เมือง จ.นครพนม	๑๒.๕๐	๘.๓๘	๔.๑๒	เพิ่มขึ้น
อ.เมือง จ.มุกดาหาร	๑๒.๐๐	๗.๙๔	๔.๐๖	เพิ่มขึ้น
อ.โขงเจียม จ.อุบลราชธานี	๑๔.๕๐	๘.๔๙	๖.๐๑	เพิ่มขึ้น

๖. สถานการณ์เตือนภัย Early Warning ณ วันที่ ๑๕ สิงหาคม ๒๕๕๙ (ที่มา: สำนักวิจัย พัฒนาและอุทกวิทยา กรมทรัพยากรน้ำ)

[เวลา ๐๘.๐๐ น. - ๑๕.๐๐ น.(วันนี้)]

การแจ้งเตือน	สถานี	การแจ้งเตือน
เตือนสีแดง (อพยพ)	-	-
เตือนสีเหลือง (เตือนภัย)	บ้านวังว่า ต.ท่าวังผา อ.ท่าวังผา จ.น่าน บ้านสันนาเคียน ต.น้ำมวบ อ.เวียงสา จ.น่าน บ้านท่าสมาน ต.เตาปูน อ.สอง จ.แพร่ บ้านสวนป่า ต.ห้วยโรง อ.ร้องกวาง จ.แพร่ บ้านแดนชุมพล ต.แดนชุมพล อ.สอง จ.แพร่ บ้านกลาง ต.เชียงม่วน อ.เชียงม่วน จ.พะเยา บ้านครกหนานทา ต.ห้วยโรง อ.ร้องกวาง จ.แพร่	ปริมาณฝนสะสม ๑๒ ชั่วโมง ๙๙.๐ มิลลิเมตร ปริมาณฝนสะสม ๑๒ ชั่วโมง ๙๐.๕ มิลลิเมตร ปริมาณฝนสะสม ๑๒ ชั่วโมง ๙๘.๐ มิลลิเมตร ปริมาณฝนสะสม ๑๒ ชั่วโมง ๑๑๒.๐ มิลลิเมตร ปริมาณฝนสะสม ๑๒ ชั่วโมง ๑๐๒.๐ มิลลิเมตร ปริมาณระดับน้ำ ๓.๒๖ เมตร ระดับวิกฤต ๔.๕ เมตร ปริมาณฝนสะสม ๑๒ ชั่วโมง ๑๐๒.๐ มิลลิเมตร
เตือนสีเขียว (เฝ้าระวัง)	บ้านท่าวะ ต.สะเอียบ อ.สอง จ.แพร่	ปริมาณฝนสะสม ๑๒ ชั่วโมง ๘๘.๕ มิลลิเมตร

*ได้รับข้อมูลจากทาง Social Media โดยโปรแกรม Line ศูนย์อุทกภัย ทน.

๗. เหตุการณ์วิกฤตน้ำปัจจุบัน ณ วันที่ ๑๕ สิงหาคม ๒๕๕๙ [เวลา ๐๘.๐๐ น. - ๑๕.๐๐ น.(วันนี้)]

จ.น่าน - วันนี้ (๑๕ ส.ค.) ได้เกิดฝนตกหนักทุกอำเภอของจังหวัดน่าน วัดปริมาณฝนได้เกิน ๑๐๐ มิลลิเมตร ติดต่อกันกว่า ๒๔ ชั่วโมง และยังคงมีแนวโน้มตกหนักอย่างต่อเนื่อง ส่งผลให้ขณะนี้แม่น้ำน่าน และแม่น้ำสาขาต่างๆ มีระดับน้ำเพิ่มสูงขึ้นอย่างรวดเร็ว และได้ล้นทะลักเข้าท่วมบ้านเรือนราษฎรแล้วในหลายพื้นที่

๘. สถานการณ์อุทกภัย ณ วันที่ ๑๕ สิงหาคม ๒๕๕๙ (ที่มา : กรมป้องกันและบรรเทาสาธารณภัย)

น้ำป่าไหลหลาก

จ.เชียงราย วันนี้ (๑๕ ส.ค.๕๙) เวลา ๑๗.๓๐ น. เกิดฝนตกต่อเนื่องทำให้น้ำท่วมในพื้นที่ ๒ อ. ได้แก่ อ.ขุนตาล ต.ยางฮอม และ อ.เวียงแก่น ต.ปอ ไม่มีผู้ได้รับบาดเจ็บและเสียชีวิต ความเสียหายอยู่ระหว่างการสำรวจ

จ.พะเยา วันนี้ (๑๕ ส.ค.๕๙) เวลา ๐๒.๓๐ น. เกิดฝนตกต่อเนื่องทำให้น้ำในลำน้ำจิมไหลหลากเข้าท่วมพื้นที่ อ.ปง ต.ออย ต.จิม ต.นาปริง ต.ปง จำนวน ๒๑ หมู่บ้าน ผู้ได้รับบาดเจ็บ ๑ คน (ไฟฟ้าดูด รักษาตัว รพ.ปง) ความเสียหายอยู่ระหว่างการสำรวจ ปัจจุบันฝนตกเล็กน้อย ระดับน้ำลดลง

๙. การคาดหมายลักษณะอากาศ ๗ วันข้างหน้า (ระหว่างวันที่ ๑๕ - ๒๑ สิงหาคม ๒๕๕๙)

บริเวณประเทศไทยยังคงมีฝนตกต่อเนื่องตลอดสัปดาห์ โดยในช่วงวันที่ ๑๘-๒๑ ส.ค. จะมีฝนตกหนักถึงหนักมากบางแห่ง ในภาคเหนือ ภาคตะวันออกเฉียงเหนือตอนบน ส่วนคลื่นลมบริเวณทะเลอันดามันและอ่าวไทยตอนบนยังคงมีคลื่นสูง ๒-๔ เมตร

จึงเรียนมาเพื่อโปรดทราบ

นายสุพจน์ โตวิจักษณ์ชัยกุล
อธิบดีกรมทรัพยากรน้ำ