



รายงานสถานการณ์น้ำ ศูนย์ป้องกันวิกฤติน้ำ กรมทรัพยากรน้ำ วันศุกร์ที่ ๑๒ สิงหาคม ๒๕๕๙

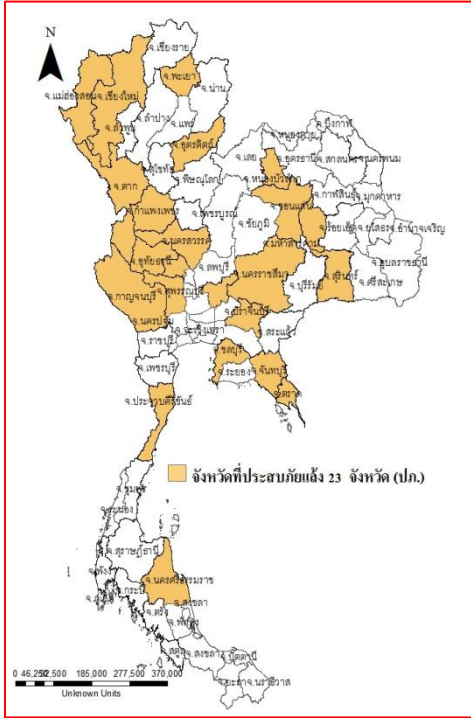
สภาวะอากาศ ภาคตะวันออกและภาคใต้ยังคงมีฝนตกและมีฝนตกหนักบางพื้นที่ บริเวณจังหวัดจันทบุรี ตราด ระนอง และพังงา ขอให้ประชาชนบริเวณดังกล่าวระวังอันตรายจากฝนตกหนักรวมทั้งฝนที่ตกสะสมไว้ด้วย สำหรับทะเลอันดามันมีคลื่นสูงประมาณ ๒ เมตร ชาวเรือควรเดินเรือด้วยความระมัดระวัง ส่วนกรุงเทพมหานครและปริมณฑลมีฝนตกในระหว่างบ่ายถึงค่ำ..

สถานการณ์น้ำ

กรมอุตุนิยมวิทยา เผยลมมรสุมกำลังแรงขึ้น ทำ ๒ ภาคไทยฝนตกหนัก
จ.จันทบุรี เมืองจันทน์ฝนถล่มน้ำหลาก!! เซาะดิน-ถนนพังไหลลงเหว

สถานการณ์น้ำต่างประเทศ

การช่วยเหลือ



สถานการณ์น้ำ

ระดับน้ำในแม่น้ำโขง ที่มาข้อมูล : สรุปสถานการณ์น้ำประจำวัน : ศูนย์ประมวลวิเคราะห์สถานการณ์น้ำ กรมชลประทานระดับน้ำแม่น้ำโขง ณ วันที่ ๘ สิงหาคม ๒๕๕๙ ที่สถานีเชียงแสน เชียงคาน หนองคาย นครพนม มุกดาหาร และโขงเจียม วัดได้ ๔.๙๙. ๘.๖๕. ๕.๘๕ ๖.๐๑ ๕.๗๐ และ ๖.๐๑ เมตร ตามลำดับ เปรียบเทียบกับตลิ่ง มีค่าเท่ากับ -๗.๘๑ -๗.๓๕ -๖.๓๕ -๖.๔๙. -๖.๓๐ และ -๘.๔๙ เมตร ตามลำดับ **แนวโน้มระดับน้ำท่า** สถานีเชียงแสน สถานีเชียงคาน สถานีหนองคาย สถานีนครพนม สถานีมุกดาหารและสถานีอุบลราชธานี มีแนวโน้มระดับน้ำเพิ่มขึ้น

ระดับน้ำและคุณภาพน้ำของกลุ่มน้ำสงขลา กลุ่มน้ำทะเลสาบสงขลา ปัจจุบันสถานการณ์น้ำในลำน้ำโดยทั่วไปยังคงอยู่ในภาวะปกติ (ระดับน้ำต่ำกว่าระดับตลิ่งต่ำสุด)ระดับน้ำในลำน้ำส่วนใหญ่มีแนวโน้มลดลง สถานการณ์น้ำท่า (๕ ส.ค-๑๐ ส.ค.๒๕๕๙) (ที่มา: กรมชลประทาน) สถานีคลองลำ อ.ศรีนครินทร์ จ.พัทลุง สถานีคลองน่วย อ.เมือง จ.พัทลุง สถานีคลองหระ อ.หาดใหญ่ จ.สงขลา สถานีคลองอู่ตะเภา อ.หาดใหญ่ จ.สงขลา สถานีคลองอู่ตะเภา อ.คลองหอยโข่ง จ.สงขลา สถานีคลองอู่ตะเภา อ.สะเดา จ.สงขลา วัดปริมาณน้ำได้ ๑.๙๘ ๐.๐๐ ๐.๗๕ ๑.๘๐. ๓.๙๕ และ ๓.๔๐ ลบม/วินาที



สถานีตรวจวัดระดับน้ำ (CCTV) ณ วันที่ ๑๐ สิงหาคม ๒๕๕๙ การตรวจวัดระดับน้ำจากกล้อง (CCTV) ระดับน้ำส่วนใหญ่อยู่ในเกณฑ์ปกติ ยกเว้นสถานีเทศบาล ต.นาแก อ.นาแก จ.นครพนม และสถานีสะพานสามง่าม-ท่าโบสถ์ อ.หันคา จ.ชัยนาท อยู่ในเกณฑ์เฝ้าระวังน้ำท่วม

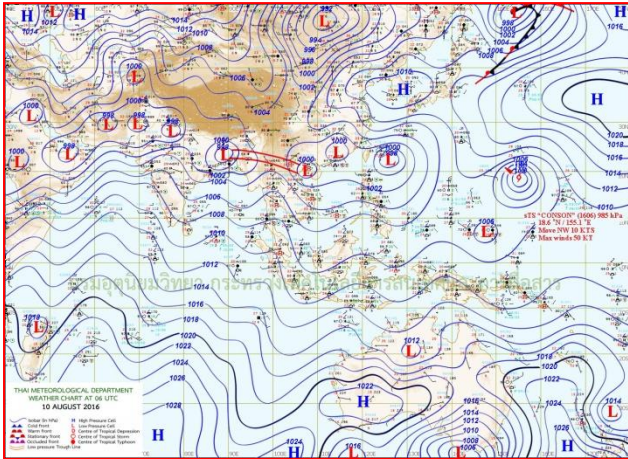
จังหวัด	สถานที่ตั้งกล้อง	แม่น้ำ/คูน้ำ	วิกฤติ	วิกฤติ	ระดับน้ำ (ม.รทก.)			สถานการณ์	หมายเหตุ
			น้ำตื้น	น้ำท่วม	พ.ศ.2558				
			ระดับน้อยกว่า	ระดับมากกว่า	8 ส.ค.	9 ส.ค.	10 ส.ค.		
จ.นครสวรรค์	หาดเสลา อ.เก้าเลี้ยว	ปิง	-	32.53	27.97	27.92	27.77	น้ำปกติ	↓
จ.ลำปาง	วัดเกาะวาลูกาม อ.เมือง	วัง	230.09	234.50	229.56	229.38	229.58	น้ำปกติ	↑
จ.แพร่	สะพานมหาโพธิ์ อ.เมือง	ยม	143.18	152.33	145.80	145.65	145.30	น้ำปกติ	↓
จ.สุโขทัย	สะพานศรีรัตนาลัย อ.ศรีสัชนาลัย	ยม	60.14	71.78	62.60	62.60	62.85	น้ำปกติ	↑
จ.สุโขทัย	สะพานพระแม่ย่า อ.เมือง	ยม	42.48	48.59	46.30	46.30	46.30	น้ำปกติ	↔
จ.พิจิตร	สะพานบ้านโพธิ์ทะเล อ.เมือง	ยม	21.84	31.63	26.00	26.20	26.40	น้ำปกติ	↓
จ.พิษณุโลก	สะพานบางระกำ อ.บางระกำ	ยม	31.73	37.23	33.30	33.60	33.80	น้ำปกติ	↑
จ.นครสวรรค์	บ้านทับกฤษ (ใต้) อ.ชุมแสง	ยม			16.93	17.08	17.43	น้ำปกติ	↑
จ.อุตรดิตถ์	สะพานท่าเสา อ.เมือง	น่าน	49.22	56.91	54.70	54.38	54.10	น้ำปกติ	↓
จ.น่าน	สะพานนครน่านพัฒนา อ.เมือง	น่าน	192.17	197.73	193.00	193.00	193.00	น้ำปกติ	↔
จ.พิจิตร	สะพานอสมทระยองที่ ๖๖ ๖๖ อ.บางมูลนาก	น่าน	18.19	27.23	23.25	23.25	23.25	น้ำปกติ	↔
จ.พิษณุโลก	สะพานสุพรรณกัลยา อ.เมือง	น่าน	33.98	44.52	36.70	37.20	37.00	น้ำปกติ	↓
จ.อุตรธานี	สถานีห้วยหลวง อ.เมือง	โขง	-	-	167.90	167.80	167.70	น้ำปกติ	↓
จ.นครพนม	นครพนม อ.เมือง	โขง	135.21	144.28	139.08	139.08	139.08	น้ำปกติ	↔
จ.นครพนม	เทศบาล ต.นาแก อ.นาแก	ห้วยน้ำก่ำ/โขงอีสาน	139.05	142.42	142.61	142.63	142.63	เฝ้าระวังน้ำท่วม	↔
จ.นครราชสีมา	ร.ร.เทศบาล 4 อ.เมือง	ลำตะคอง/มูล	174.60	178.00	176.60	176.60	176.60	น้ำปกติ	↔
จ.บุรีรัมย์	สตึก อ.สตึก	มูล	123.13	128.76	126.40	126.35	126.30	น้ำปกติ	↓
จ.ปทุมธานี	ร.ร.คณะราษฎรบำรุง อ.เมือง	เจ้าพระยา	-1.00	2.80	0.10	0.10	0.10	น้ำปกติ	↔
จ.พระนครศรีอยุธยา	อ.เสนา	น้อย/เจ้าพระยา	2.00	5.00	0.70	0.50	0.60	น้ำปกติ	↓
จ.ชัยนาท	บ้านเนินไผ่ อ.มโนรมย์	เจ้าพระยา	-	-	4.65	4.70	4.90	น้ำปกติ	↑
จ.ชัยนาท	วัดโคกจันทร์ อ.สรรพยา	เจ้าพระยา	-	14.93	7.49	7.59	7.39	น้ำปกติ	↓
จ.อ่างทอง	บ้านยางมณี อ.โพธิ์ทอง	เจ้าพระยา	-	9.11	4.41	4.46	4.41	น้ำปกติ	↓
จ.พระนครศรีอยุธยา	บ้านป้อม อ.พระนครศรีอยุธยา	เจ้าพระยา	-	-	0.10	-0.20	-0.20	น้ำปกติ	↔
จ.อุทัยธานี	เชิงสะพานบริรักษ์ อ.เมือง	สะแกกรัง	15.16	19.90	5.80	5.80	5.70	น้ำปกติ	↓
จ.สมุทรสาคร	ท่าฉลอม อ.เมือง	ท่าจีน	-8.91	-0.91	-1.39	-0.99	-1.09	น้ำปกติ	↓
จ.สมุทรสาคร	สะพานข้ามแม่น้ำท่าจีน3 อ.เมือง	ท่าจีน	-5.11	0.57	-0.54	-0.24	-0.54	น้ำปกติ	↓
จ.นครปฐม	สะพานบุญรัตนประจักษ์ อ.สามพราน	ท่าจีน	-5.59	***	0.53	0.53	0.53	น้ำปกติ	↔
จ.สุพรรณบุรี	สะพานวัดพระรูป อ.เมือง	ท่าจีน	-1.26	2.75	1.34	1.34	1.34	น้ำปกติ	↔
จ.สุพรรณบุรี	สะพานข้ามแม่น้ำท่าจีนทพท๖365 อ.สนม	ท่าจีน	1.55	5.18	3.66	3.76	3.86	น้ำปกติ	↑
จ.ชัยนาท	สะพานสามง่าม-ท่าโบสถ์ อ.หันคา	ท่าจีน	10.69	12.83	12.02	12.02	12.12	เฝ้าระวังน้ำท่วม	↑
จ.พระนครศรีอยุธยา	สะพานปรีดี อ.พระนครศรีอยุธยา	เจ้าพระยา	-	-	-0.60	-0.60	-1.15	น้ำปกติ	↓
จ.ชัยนาท	ปตร.พลเทพ(วัดทรงเสวย) อ.วัดสิงห์	ท่าจีน	-	-	4.10	4.10	4.10	น้ำปกติ	↔
จ.จันทบุรี	ตรงข้ามวัดจันทนาราม อ.เมือง	จันทบุรี/ ชายฝั่งทะเลตะวันออก	0.20	3.73	1.70	2.30	2.30	น้ำปกติ	↔
จ.เพชรบุรี	เทศบาลเมืองเพชรบุรี อ.เมือง	เพชรบุรี	-	3.18	1.10	1.10	1.10	น้ำปกติ	↔
จ.สงขลา	สถานีคลองอู่ตะเภาตอนล่าง อ.หาดใหญ่	คลองบางสะพาน/ ชายฝั่งทะเลตะวันตก	-	-	-0.10	-0.10	-0.10	น้ำปกติ	↔
จ.พัทลุง	สถานีคลองตะโหมด อ.ตะโหมด	ทะเลสาบสงขลา	-	-	21.40	21.40	21.40	น้ำปกติ	↔
จ.พัทลุง	นาท่อม อ.เมือง	ทะเลสาบสงขลา	-	-	20.10	20.20	20.15	น้ำปกติ	↓
จ.พัทลุง	ลำปำ อ.เมือง	ทะเลสาบสงขลา	-	-	-1.90	-1.90	-2.00	น้ำปกติ	↓

ปริมาณน้ำฝนสูงสุด (มม.)

จังหวัด	๖ ส.ค.๕๙	๗ ส.ค.๕๙	๘ ส.ค.๕๙	๙ ส.ค.๕๙	๑๐ ส.ค.๕๙
จ.แม่ฮ่องสอน	๐.๙	-	๑๓.๗	๒.๕	๑.๙
จ.เชียงราย	๑๔.๖	๘๓.๒	๕.๒	-	-
จ.เชียงใหม่	๑๒.๕	๓.๓	๙.๗	-	๐.๔
จ.พะเยา	-	๑๒.๔	-	๓.๕	-
จ.น่าน	๕๕.๐	๒๒.๐	๒๐.๐	๔.๘	-
จ.ลำพูน	-	-	-	-	-
จ.ลำปาง	๑๕.๗	๐.๔	๒.๘	-	๐.๓
จ.แพร่	๒๖.๗	๐.๑	๖.๙	๑๔.๒	-
จ.อุตรดิตถ์	๓๖.๓	๑๖.๕	๙.๕	๔.๐	-
จ.สุโขทัย	๓๘.๑	๐.๓	๒.๓	-	-
จ.ตาก	๕.๖	๑.๘	๗.๗	๗.๔	๑๐.๐
จ.พิษณุโลก	๖๖.๕	๓๒.๒	๒๖.๓	-	-
จ.เพชรบูรณ์	๘.๑	๐.๔	๑๑.๗	-	-
จ.กำแพงเพชร	๓.๔	-	๒๒.๕	-	-
จ.พิจิตร	-	๓.๗	๔.๗	-	-
จ.หนองคาย	๔๐.๙	๐.๘	๔๕.๓	-	๔๐.๒
จ.เลย	๓๔.๖	๕๗.๖	๑๒.๘	๑.๐	-
จ.อุดรธานี	๒๑.๖	๒๑.๖	๓.๓	-	-
จ.หนองบัวลำพู	๓๕.๒	-	๕.๕	-	-
จ.นครพนม	๒๔.๐	๕.๐	๖๐.๔	๒๕.๐	๑๑๕.๐
จ.สกลนคร	๓๘.๐	๓๐.๒	๕๗.๘	๑๐.๔	๔๙.๖
จ.มุกดาหาร	๑๕.๒	๓.๓	๘.๐	๕.๒	๑๖.๘
จ.ขอนแก่น	๓๕.๒	-	๑.๓	๒๓.๕	๔๐.๕
จ.มหาสารคาม	๓.๔	-	-	-	๒๒.๔
จ.กาฬสินธุ์	๔๕.๐	๑๕.๐	๒.๒	๒.๖	๑.๓
จ.ร้อยเอ็ด	๕.๘	-	-	-	๓.๔
จ.ชัยภูมิ	๕๕.๒	๕๗.๗	๕๒.๐	-	๒๓.๕
จ.อุบลราชธานี	๒๐.๐	๑๕.๐	๒.๙	๘.๗	๓๕.๖
จ.อำนาจเจริญ	-	๑๐.๐	๕.๐	-	๓.๘
จ.ยโสธร	-	-	๑.๐	๑.๒	๒.๙
จ.สุรินทร์	๐.๕	-	-	๔๔.๐	๒.๑
จ.นครราชสีมา	๒.๙	๒.๒	๑๖.๗	-	๑๕.๓
จ.บุรีรัมย์	๑๓.๘	๙.๔	๒๓.๒	-	-
จ.ศรีสะเกษ	-	-	-	-	๒.๘

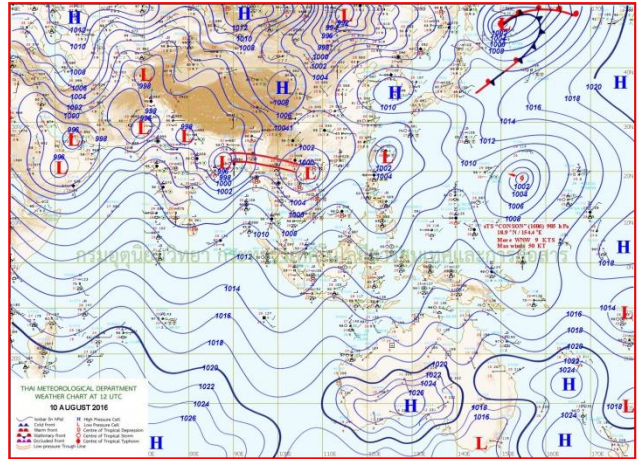


แผนที่อากาศ-



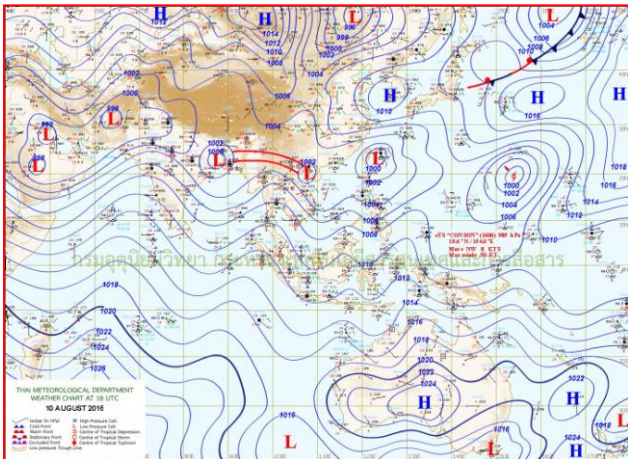
๑๐ ส.ค.๕๙ เวลา ๐๓:๐๐ น.

๑



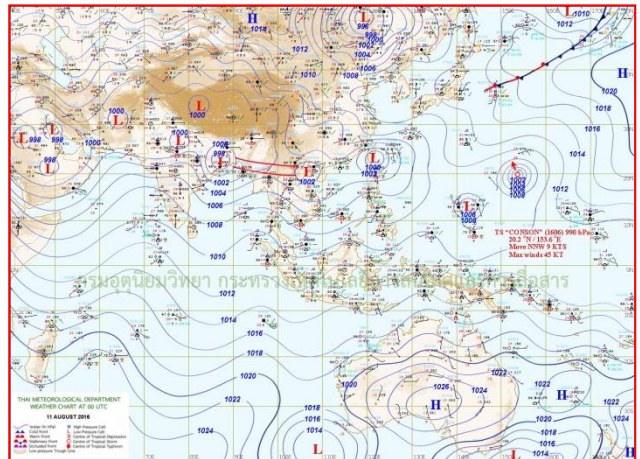
๑๐ ส.ค.๕๙ เวลา ๑๙:๐๐ น.

๒



๑๑ ส.ค.๕๙ เวลา ๑๖:๐๐ น.

๓



๑๑ ส.ค.๕๙ เวลา ๗:๐๐ น.

๔

อุตุฯเผยลมมรสุมกำลังแรงขึ้น ทำอากาศไทยฝนตกหนัก

กรมอุตุนิยมวิทยารายงานลักษณะอากาศทั่วไปว่า ภาคตะวันออกเฉียงเหนือและภาคใต้ยังคงมีฝนตกและมีฝนตกหนักบางพื้นที่บริเวณจังหวัดจันทบุรี ตราด ระนอง และพังงา ขอให้ประชาชนบริเวณดังกล่าวระวังอันตรายจากฝนตกหนักรวมทั้งฝนที่ตกสะสมไว้ด้วย สำหรับทะเลอันดามันมีคลื่นสูงประมาณ ๒ เมตร ชาวเรือควรเดินเรือด้วยความระมัดระวัง ส่วนกรุงเทพมหานครและปริมณฑลมีฝนตกในระหว่างบ่ายถึงค่ำ ลักษณะสำคัญทางอุตุนิยมวิทยา มรสุมตะวันตกเฉียงใต้กำลังปานกลางที่พัดปกคลุมทะเลอันดามันภาคใต้ และอ่าวไทย เริ่มมีกำลังแรงขึ้น ลักษณะเช่นนี้ทำให้ภาคตะวันออกเฉียงเหนือและภาคใต้ยังคงมีฝนตกและมีฝนตกหนักบางพื้นที่ ในขณะที่ร่องมรสุมพาดผ่านบริเวณประเทศพม่า ลาว และเวียดนามตอนบน อนึ่ง ในช่วงวันที่ ๑๒-๑๖ สิงหาคม ๒๕๕๙ มรสุมตะวันตกเฉียงใต้กำลังแรงพัดปกคลุมทะเลอันดามัน ภาคใต้ และอ่าวไทย ทำให้บริเวณประเทศไทยมีฝนเพิ่มมากขึ้น และมีฝนตกหนักถึงหนักมากบางพื้นที่ในบริเวณภาคตะวันออกเฉียงเหนือกับภาคใต้ฝั่งตะวันตก ส่วนคลื่นลมบริเวณทะเลอันดามันและอ่าวไทยตอนบนจะมีกำลังแรงขึ้น โดยมีคลื่นสูง ๒-๔ เมตร ขอให้ชาวเรือในบริเวณดังกล่าวเดินเรือด้วยความระมัดระวัง และเรือเล็กควรงดออกจากฝั่งในช่วงเวลาดังกล่าวไว้ด้วย

พยากรณ์อากาศสำหรับประเทศไทยตั้งแต่เวลา ๐๖:๐๐ วันนี้ ถึง ๐๖:๐๐ วันพรุ่งนี้.

ภาคเหนือ มีเมฆเป็นส่วนมาก กับมีฝนฟ้าคะนอง ร้อยละ ๔๐ ของพื้นที่ ส่วนมากบริเวณจังหวัดแม่ฮ่องสอน เชียงใหม่ เชียงราย ลำพูน ลำปาง น่าน แพร่ และตาก อุณหภูมิต่ำสุด ๒๔-๒๗ องศาเซลเซียส อุณหภูมิสูงสุด ๓๓-๓๕ องศาเซลเซียส ลมตะวันตกเฉียงใต้ ความเร็ว ๑๐-๓๐ กม./ชม.

ภาคตะวันออกเฉียงเหนือ มีเมฆเป็นส่วนมาก กับมีฝนฟ้าคะนอง ร้อยละ ๖๐ ของพื้นที่ ส่วนมากบริเวณจังหวัดเลย หนองบัวลำภู อุดรธานี หนองคาย บึงกาฬ นครพนม สกลนคร ขอนแก่น นครราชสีมา และอุบลราชธานี อุณหภูมิต่ำสุด ๒๕-๒๖ องศาเซลเซียส อุณหภูมิสูงสุด ๓๔-๓๕ องศาเซลเซียส ลมตะวันตกเฉียงใต้ ความเร็ว ๑๐-๓๐ กม./ชม.

ภาคกลาง มีเมฆเป็นส่วนมาก กับมีฝนฟ้าคะนอง ร้อยละ ๔๐ ของพื้นที่ ส่วนมากบริเวณจังหวัดราชบุรี กาญจนบุรี สุพรรณบุรี อุทัยธานี นครสวรรค์ และพระนครศรีอยุธยา อุณหภูมิต่ำสุด ๒๕-๒๖ องศาเซลเซียส อุณหภูมิสูงสุด ๓๕-๓๖ องศาเซลเซียส ลมตะวันตกเฉียงใต้ ความเร็ว ๑๕-๓๐ กม./ชม.

ภาคตะวันออก มีเมฆมาก กับมีฝนฟ้าคะนอง ร้อยละ ๖๐ ของพื้นที่ และมีฝนตกหนักบางแห่ง บริเวณจังหวัดจันทบุรี และตราด อุณหภูมิต่ำสุด ๒๔-๒๖ องศาเซลเซียส อุณหภูมิสูงสุด ๓๐-๓๕ องศาเซลเซียส ลมตะวันตกเฉียงใต้ ความเร็ว ๒๐-๓๕ กม./ชม. ทะเลมีคลื่นสูง ๒ เมตร บริเวณฝนฟ้าคะนองคลื่นสูงมากกว่า ๒ เมตร

ภาคใต้ (ฝั่งตะวันออก) มีเมฆเป็นส่วนมาก กับมีฝนฟ้าคะนอง ร้อยละ ๔๐ ของพื้นที่ ส่วนมากบริเวณจังหวัดเพชรบุรี ประจวบคีรีขันธ์ ชุมพร สุราษฎร์ธานี และนครศรีธรรมราช อุณหภูมิต่ำสุด ๒๓-๒๗ องศาเซลเซียส อุณหภูมิสูงสุด ๓๒-๓๕ องศาเซลเซียส ลมตะวันตกเฉียงใต้ ความเร็ว ๑๕-๓๕ กม./ชม. ทะเลมีคลื่นสูง ๑-๒ เมตร บริเวณฝนฟ้าคะนองคลื่นสูงมากกว่า ๒ เมตร

ภาคใต้ (ฝั่งตะวันตก) มีเมฆเป็นส่วนมาก กับมีฝนฟ้าคะนอง ร้อยละ ๗๐ ของพื้นที่ และมีฝนตกหนักบางแห่ง บริเวณจังหวัดระนอง และพังงา อุณหภูมิต่ำสุด ๒๓-๒๖ องศาเซลเซียส อุณหภูมิสูงสุด ๒๘-๓๔ องศาเซลเซียส ลมตะวันตกเฉียงใต้ ความเร็ว ๒๐-๓๕ กม./ชม. ทะเลมีคลื่นสูงประมาณ ๒ เมตร บริเวณที่มีฝนฟ้าคะนองคลื่นสูงมากกว่า ๒ เมตร

กรุงเทพมหานครและปริมณฑล ตอนเช้ามีเมฆเป็นส่วนมาก ส่วนตอนบ่ายถึงค่ำมีฝนฟ้าคะนอง อุณหภูมิต่ำสุด ๒๕-๒๖ องศาเซลเซียส อุณหภูมิสูงสุด ๓๔-๓๕ องศาเซลเซียส ลมตะวันตกเฉียงใต้ ความเร็ว ๑๕-๓๐ กม./ชม.

เมืองจันทน์ฝนถล่มน้ำหลาก!! เซาะดิน-ถนนพังไหลลงเหว

มรสุมพ่นพิษเมืองจันทน์ฝนถล่ม น้ำหลากเซาะดินทรุดถนนคอนกรีตสายหลักกลางชุมชนบ้านบ่อพุพังครืนลงเหวลึก ชาวบ้าน-พระสงฆ์ เตือนพร้อมเตือนเสี่ยงเส้นทางสัญจร พร้อมประกาศเตือนประชาชนห้ามเข้าใกล้บริเวณดินถล่ม คาดหากฝนตกหนัก ดินอาจทรุดตัวอีกเร่งซ่อมแซม

ผู้สื่อข่าวได้รับแจ้งจาก นายประเสริฐ ละออผิว ฌญบ. หมู่ ๗ ต.บ่อพุ อ.ท่าใหม่ จ.จันทบุรี ว่าเกิดเหตุถนนคอนกรีตชุมชนบ้านบ่อพุ เส้นทางสายหลัก เชื่อมต่อไปยังตัวอ.ท่าใหม่ และระหว่างชุมชน เกิดทรุดพังถล่มลง หุบเหวลึก ส่งผลทำให้ชาวบ้านพระสงฆ์ที่ต้องใช้เส้นทางดังกล่าว ได้รับความเดือดร้อน ต้องเลี่ยงใช้เส้นทางอื่นแทน จากการลงพื้นที่ตรวจสอบพบว่าเส้นทางสายดังกล่าวอยู่บริเวณสามแยกวัดกลาง เป็นถนนคอนกรีตเสริมเหล็ก แบบคสล. พื้นผิวความกว้าง ๑๕ ม. เนื้อคอนกรีตหนาประมาณ ๑ ฟุต โดยถนนอยู่ในสภาพทรุดตัวขาดแยกออกจากกันพังครืนตกลงไปในหุบเหวลึกกว่า ๓๐ ม. ระยะทางประมาณ

๔๐ ม. ทำให้บริเวณใต้พื้นถนนเกิดเป็นโพรงดินขนาดใหญ่ นอกจากนี้น้ำหนักของดินยังดึงเอาแผงกั้นเหล็กที่ทาง อบต.บ่อพุ ติดตั้งไว้ คู่กับถนนคอนกรีต พังถล่มลงไปด้วยจากสภาพถนนที่พังเสียหายทำให้ชาวบ้านและพระสงฆ์ที่จำเป็นต้องใช้สัญจรข้ามไปมาระหว่างหมู่บ้านได้รับความเดือดร้อนต้องกลับไปใช้ถนนเลี้ยวชุมชนแทน

นายประเสริฐ ละออผิว ผอ.อบต. หมู่ ๗ เปิดเผยว่า ถนนคอนกรีตที่พังถล่มเสียหาย เป็นถนนเชื่อมต่อระหว่างชุมชนพื้นที่ หมู่ ๕ หมู่ ๗ บ้านบ่อพุ ต.บ่อพุ , ต.สีพยา และ วัดเนินกลาง นอกจากนี้ยังเป็นถนนสายหลักที่ชาวบ้านใช้สัญจรไปที่ตัว อ.ท่าใหม่ ทั้งสาเหตุเกิดจากช่วงคืนที่ผ่านในพื้นที่เกิดมีฝนตกหนักฟ้าคะนองและลมพัดแรง ทำให้เกิดน้ำหลากไหลลงมาบรรจบตรงถนนเส้นนี้ เนื่องจากเป็นเนินต่ำ และด้านข้างยังเป็นหุบเหวลึก ทำให้กระแสน้ำไหลเซาะดินใต้พื้นถนนเป็นโพรงขนาดใหญ่ก่อนที่ถนนคอนกรีต จะยุบตัวพังครืนลงไป เมื่อช่วงเช้าที่ผ่านมา นอกจากนี้ปริมาณน้ำสะสม จำนวนมาก ยังได้ไหลหลากเข้าท่วมบ้านเรือนประชาชน และสวนผลไม้ ที่อยู่ในที่ลุ่มต่ำสร้างความเสียหาย

ขณะที่ทางนายสมชาย ลีวงศ์กร นอภ.ท่าใหม่ได้พร้อมช่างโยธา อบต.บ่อพุ ได้เดินทางมาตรวจสอบความเสียหาย พร้อมทั้งนำแผงเหล็กมาหนุนและติดประกาศเตือนประชาชนห้ามเข้าใกล้บริเวณที่ดินถล่ม เกรงจะได้รับอันตรายพร้อมกันนี้ได้เรียกทางผู้นำชุมชน อบต. และเจ้าหน้าที่ที่เกี่ยวข้อง ประชุมเร่งด่วนในการวางแผนรับมือ ซึ่งคาดว่า หากในขณะนี้เกิดมีฝนตกหนักลงมาซ้ำอีกจะทำให้ดินบริเวณดังกล่าว ตลอดจนถนนคอนกรีต เกิดยุบตัวพังถล่มขยายวงกว้างออกไปอีก นอกจากนี้ยังได้ร่วมกันหารือแนวทางการซ่อมแซมถนนที่พังเสียหาย พร้อมรายงานข้อมูลให้ทางสำนักงานป้องกันและบรรเทาสาธารณภัย ได้รับทราบในการจัดหางบประมาณมาซ่อมแซมต่อไป