

สรุปสถานการณ์น้ำ

4 ตุลาคม 2560

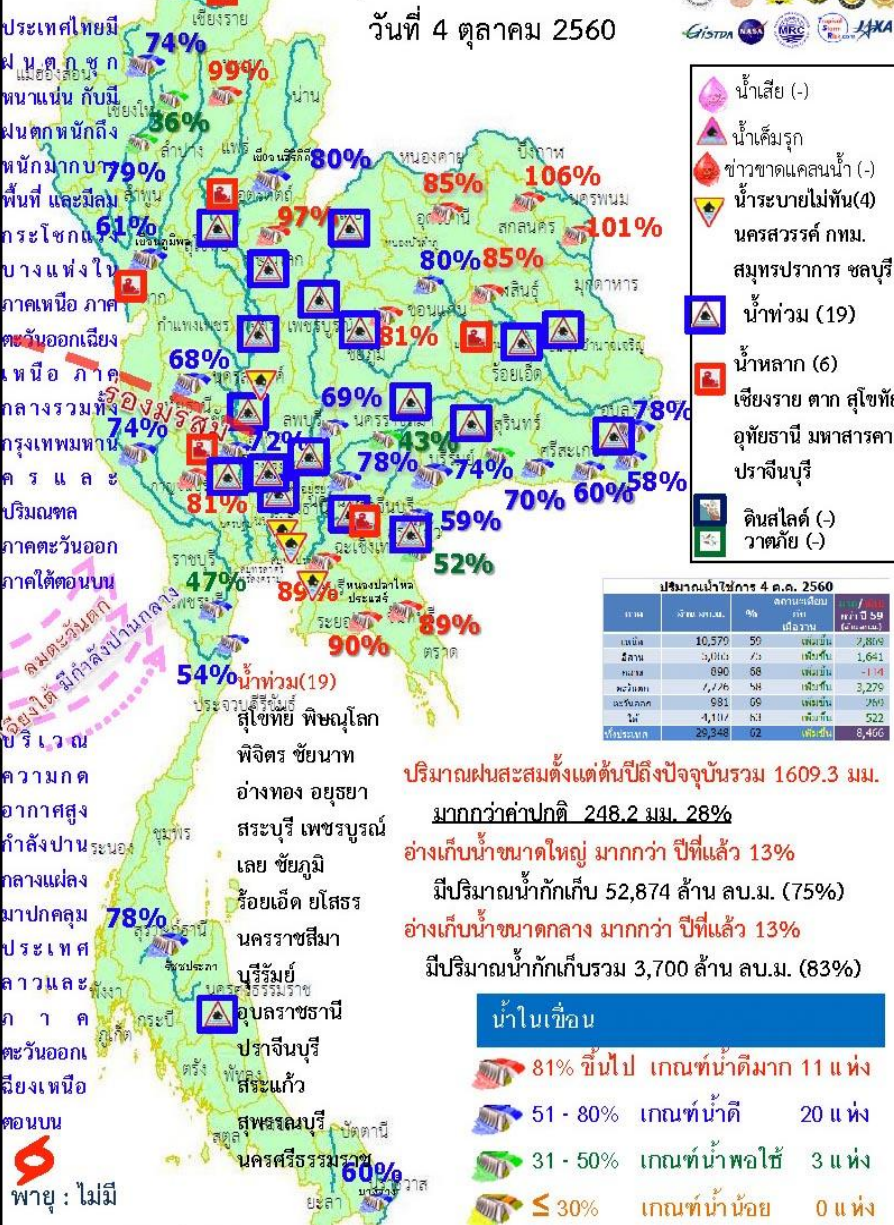




นัยสำคัญ: 4 ตุลาคม 2560

สรุปสถานการณ์น้ำ

วันที่ 4 ตุลาคม 2560



- ปริมาณฝนสะสมตั้งแต่ต้นปี 2560 ถึงวันที่ 1 ตุลาคม 60 รวม 1609.3 มม. มากกว่าค่าเฉลี่ย 248.2 มม. (28%)
- อ่างเก็บน้ำขนาดใหญ่มีปริมาณน้ำเก็บกัก 52,874 ล้าน ลบ.ม. (75%) มากกว่าปีที่แล้ว 13% (8,725 ล้าน ลบ.ม.)
- อ่างเก็บน้ำขนาดกลาง มีปริมาณน้ำเก็บกักรวม 3,700 ล้าน ลบ.ม. (83%) มากกว่าปีที่แล้ว 13% (578 ล้าน ลบ.ม.)
- พื้นที่ที่ต้องให้ความสนใจเรื่องน้ำ
 - พื้นที่น้ำท่วม 19 จังหวัด สุโขทัย พิษณุโลก พิจิตร ชัยนาท อ่างทอง อยุธยา สระบุรี เพชรบูรณ์ เลย ชัยภูมิ ร้อยเอ็ด ยโสธร นครราชสีมา บุรีรัมย์ อุบลราชธานี ปราจีนบุรี สระแก้ว สุพรรณบุรี นครศรีธรรมราช
 - พื้นที่น้ำหลาก 6 จังหวัด เชียงราย ตาก สุโขทัย อุทัยธานี มหาสารคาม ปราจีนบุรี
 - น้ำเสียเนื่องจากสิ่งปฏิกูล - จังหวัด



4 ตุลาคม 2560

สถานการณ์การเก็บกักน้ำในเขื่อนขนาดใหญ่

มีปริมาณน้ำสูงกว่าเกณฑ์กักเก็บน้ำสูงสุด 7 เขื่อน

1.กiewkoma	ลำปาง	99%
2.กiewlom	ลำปาง	79%
3.เขื่อนแควน้อย	พิษณุโลก	97%
4.เขื่อนน้ำอูน	สกลนคร	106%
5.เขื่อนน้ำพุง	สกลนคร	101%
6.เขื่อนจุฬาภรณ์	ชัยภูมิ	81%
7.เขื่อนอุบลรัตน์	ขอนแก่น	80%

มีปริมาณน้ำต่ำกว่าเกณฑ์กักเก็บน้ำต่ำสุด 1 เขื่อน

แม่กวอดุมธารา	เชียงใหม่	36%
---------------	-----------	-----



พ.ศ.	ปริมาณน้ำ (ล้าน ลบ.ม.)	%	น้ำใช้การ (ล้าน ลบ.ม.)	%
2560	52,874	75	29,348	62
2559	44,149	62	20,623	44
ผลต่าง	8,725	13	8,725	18

- 81% ขึ้นไป ตีมาก 11 แห่ง
- 51 - 80% น้ำดี 20 แห่ง
- 31 - 50% น้ำพอใช้ 3 แห่ง
- ≤ 30% นำน้อย 0 แห่ง

สภาพน้ำและการระบายน้ำ กฟผ

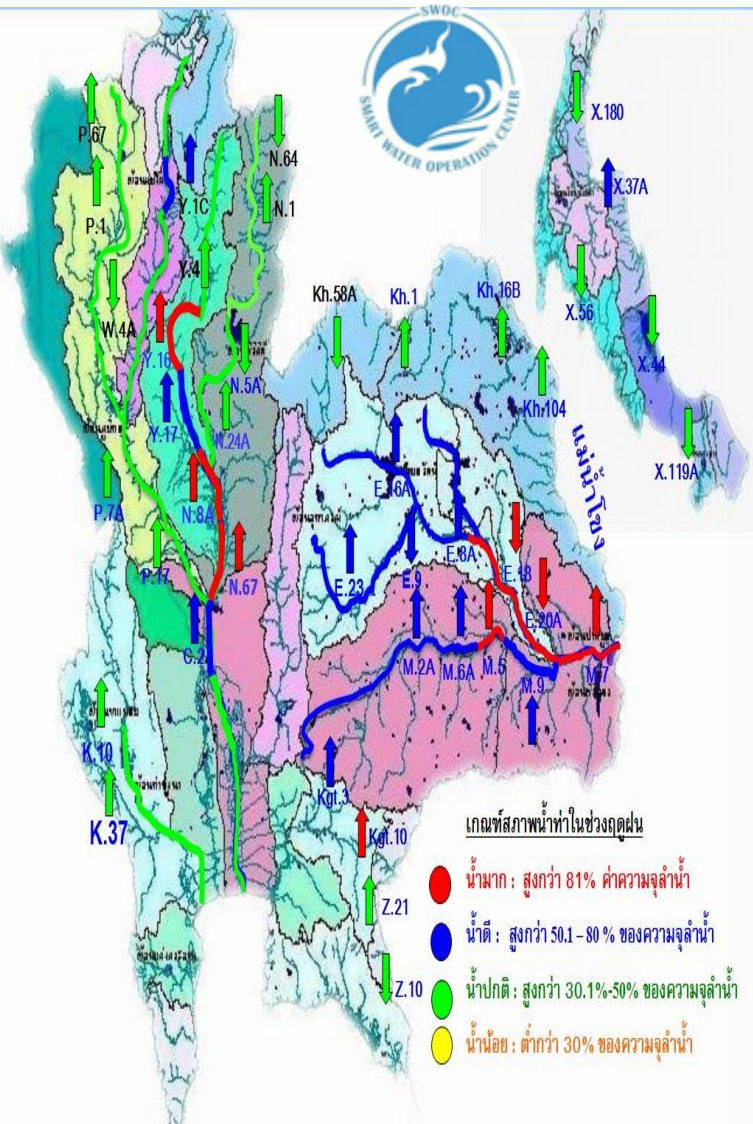
รายงาน ณ วันที่ 4 ตุลาคม 2560

เขื่อน	A	B	C	D	E	F	G
	ปริมาณน้ำไหลเข้าอ่าง (ล้าน ลบ.ม.)	แผนระบายน้ำ (ล้าน ลบ.ม.)	ระบายน้ำผ่านเครื่องรวมอัตราการผลิต (ล้าน ลบ.ม.)	ปริมาณน้ำที่สามารถใช้งานได้ (ล้าน ลบ.ม.)	ปริมาณน้ำที่สามารถใช้งานได้เป็น %	ใช้งานได้ (วัน) D/C	ใช้ได้จนถึงวันที่
1 เขื่อนภูมิพล	26.25	3.00	3.96	4476.82	46.33	1,131	7 พย. 2563
2 เขื่อนสิริกิติ์	29.34	3.00	3.90	4777.00	71.73	1,225	10 กพ. 2564
3 เขื่อนศรีนครินทร์	46.25	5.00	9.21	4179.74	55.88	454	31 ธค. 2561
4 เขื่อนวชิราลงกรณ	34.16	7.00	8.02	3613.34	61.79	451	28 ธค. 2560
5 เขื่อนรัชชประภา	8.72	5.00	5.81	3045.22	71.03	524	11 มีค. 2562
6 เขื่อนบางลาง	4.87	14.00	12.23	589.58	50.05	48	20 พย. 2560
7 เขื่อนอุบลรัตน์	55.12	18.00	11.16	1387.05	74.99	124	4 กพ. 2561
8 เขื่อนน้ำพุง	0.66	0.30	0.35	157.44	100.41	450	27 ธค. 2561
9 เขื่อนสิรินธร	13.33	0.00	0.90	723.60	63.75	804	16 ธค. 2562
10 เขื่อนจุฬาภรณ์	1.74	1.00	1.07	96.84	76.54	91	2 มค. 2561
11 เขื่อนป่าสักชลสิทธิ์	41.37	0.94	0.94	663.32	69.31	706	9 กย. 2562
12 เขื่อนแควน้อยบางลาง	16.55	17.28	4.86	865.92	96.64	178	30 มีค. 2561
รวม	78.37	92.82	105.99	12,496			

แหล่งข้อมูล : การไฟฟ้าฝ่ายผลิตแห่งประเทศไทย



น้ำในลำน้ำ



สภาพน้ำในลุ่มน้ำน่าน

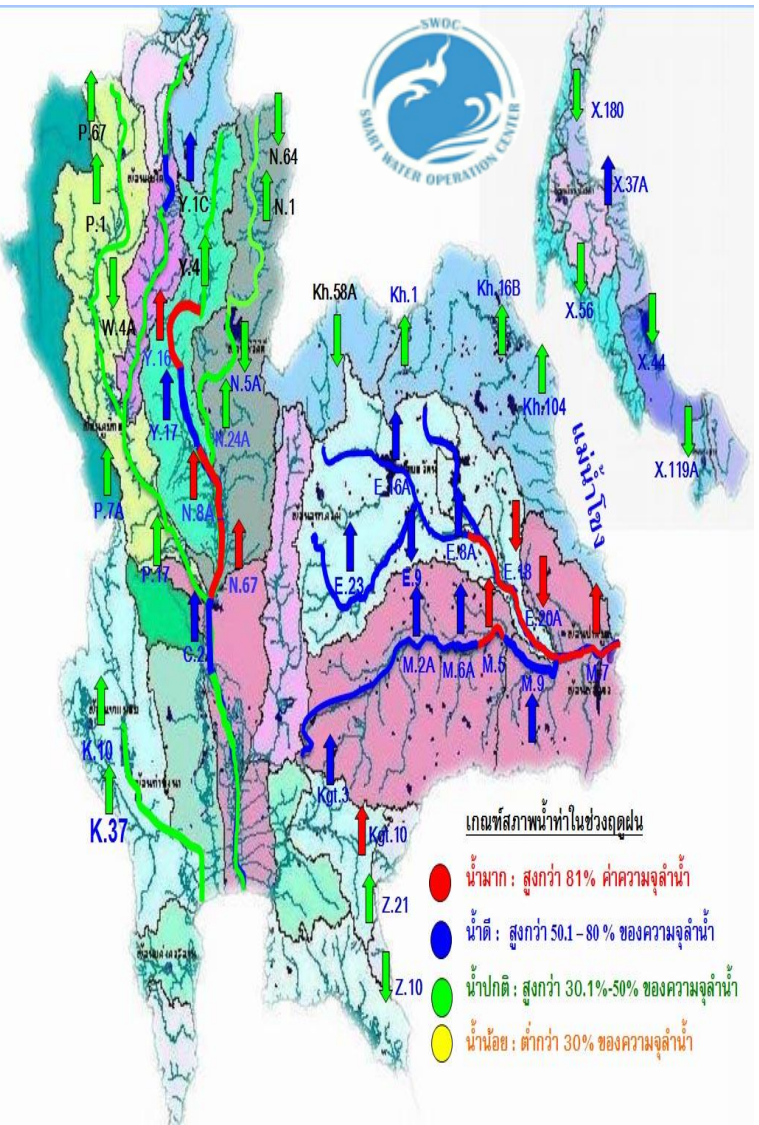
ที่สถานีวัดน้ำ N.5A อ.เมือง จ.พิษณุโลก ระดับน้ำต่ำกว่าตลิ่ง 4.48 ม. มี**แนวโน้มลดลง** และที่ สถานี N.7A อ.เมือง จ.พิจิตร ระดับน้ำต่ำกว่าตลิ่ง 1.20 ม. มี**แนวโน้มเพิ่มขึ้น** และ N.8A อ.บางมูลนาก จ.พิจิตร ระดับน้ำต่ำกว่าตลิ่ง 0.20 ม. มี**แนวโน้มเพิ่มขึ้น**

สภาพน้ำในลุ่มน้ำเจ้าพระยาตอนล่าง

เมื่อเวลา 06.00 น. มีปริมาณน้ำไหลผ่านสถานีวัดน้ำ อ.เมือง จ.นครสวรรค์ (C.2) อัตรา 1,927 ลบ.ม./วินาที ต่ำกว่าตลิ่ง 3.12 เมตร มี**แนวโน้มเพิ่มขึ้น** และไหลผ่านเขื่อนเจ้าพระยา ในอัตรา 1,404 ลบ.ม./วินาที ระดับน้ำหน้าเขื่อนเจ้าพระยา +15.50 ม.รทก. รับน้ำเข้าฝั่งตะวันตกและฝั่งตะวันออกในปริมาณ 465 ลบ.ม./วินาที จะบริหารน้ำเหนือเขื่อนเจ้าพระยาเข้าคลองชลประทานให้มากที่สุดตามศักยภาพของพื้นที่ และระบายน้ำท้ายเขื่อนป่าสักชลสิทธิ์ 27 ลบ.ม./วินาที เพื่อควบคุมปริมาณน้ำให้อยู่ในเกณฑ์ควบคุม (Rule Curve) ระบายผ่านเขื่อนพระรามหก 82 ลบ.ม./วินาที ไหลลงแม่น้ำเจ้าพระยา และใช้ ปตร.คลองลัดโพธิ์ จ.สมุทรปราการ ช่วยระบายน้ำออกสู่ทะเลให้เร็วยิ่งขึ้น



น้ำในลำน้ำ



สภาพน้ำในลุ่มน้ำชี

ปริมาณน้ำที่สถานีวัดน้ำ E.18 อ.ทุ่งเขาหลวง จ.ร้อยเอ็ด วัดได้ 1,022 ลบ.ม./วินาที ล้นตลิ่ง 0.28 ม. มี**แนวโน้มลดลง** และ ที่สถานีวัดน้ำ E.20 A อ.มหาชนะชัย จ.ยโสธร 1,446 ลบ.ม./วินาที มีระดับน้ำสูงกว่าตลิ่ง 0.50 ม. มี**แนวโน้มลดลง**

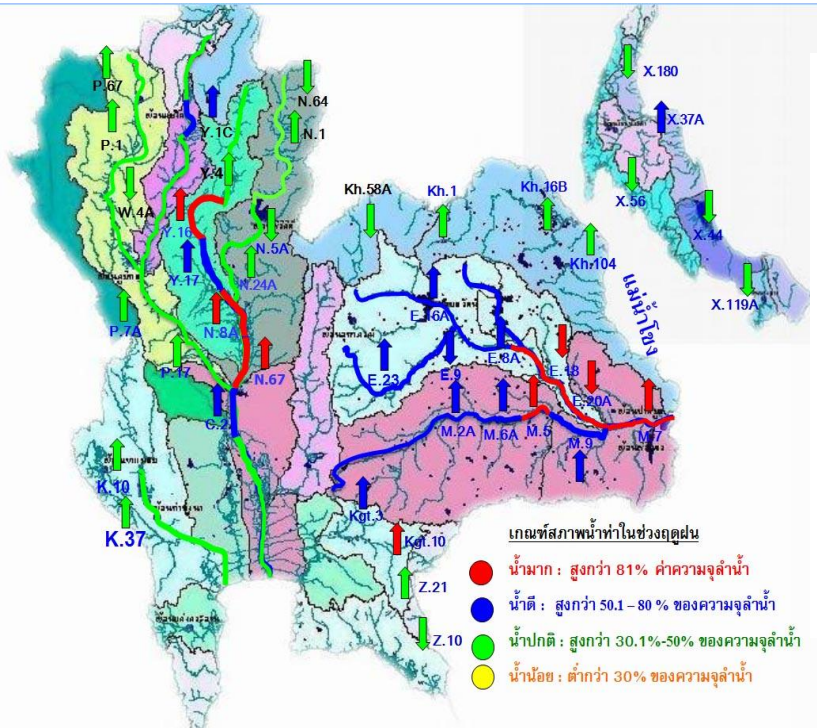
สภาพน้ำในลุ่มน้ำมูล

ปริมาณน้ำที่สถานีวัดน้ำ M.182 อ.กันทรารมย์ จ.ศรีสะเกษ วัดได้ 905 ลบ.ม./วินาที ต่ำกว่าตลิ่ง 1.90 ม. มี**แนวโน้มเพิ่มขึ้น** และที่ สถานีวัดน้ำ M.7 มีปริมาณน้ำไหลผ่าน 2,702 ลบ.ม./วินาที (ความจุลำนํ้า 2,300 ลบ.ม./วินาที) ระดับสูงกว่าตลิ่ง 0.67 เมตร มี**แนวโน้มทรงตัว**

สภาพน้ำในลุ่มน้ำภาคใต้ฝั่งตะวันตก

สถานการณ์น้ำที่สถานี X.281 อ.ควนโดน จ.สตูล ระดับน้ำ ต่ำกว่าตลิ่ง 4.43 ม. มี**แนวโน้มเพิ่มขึ้น** ที่สถานี X.279 บ้านป็นจอร์ จ.สตูล ระดับน้ำ ต่ำกว่าตลิ่ง 1.79 ม. มี**แนวโน้มเพิ่มขึ้น** และที่สถานี X.239 บ้านฉลุงเหนือ จ.สตูล ระดับน้ำ ต่ำกว่าตลิ่ง 0.34 ม. มี**แนวโน้มลดลง**

น้ำในลำน้ำและความเค็มในแม่น้ำเจ้าพระยา



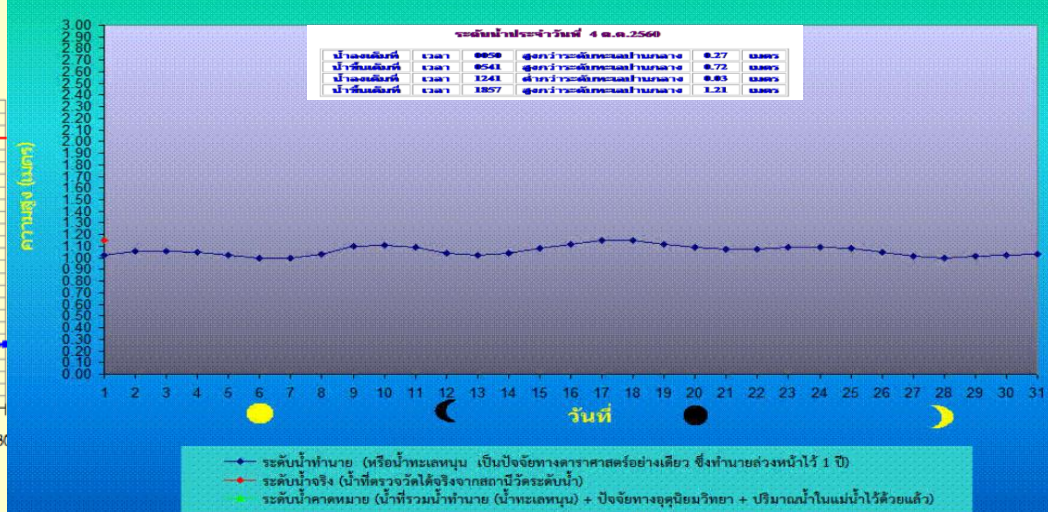
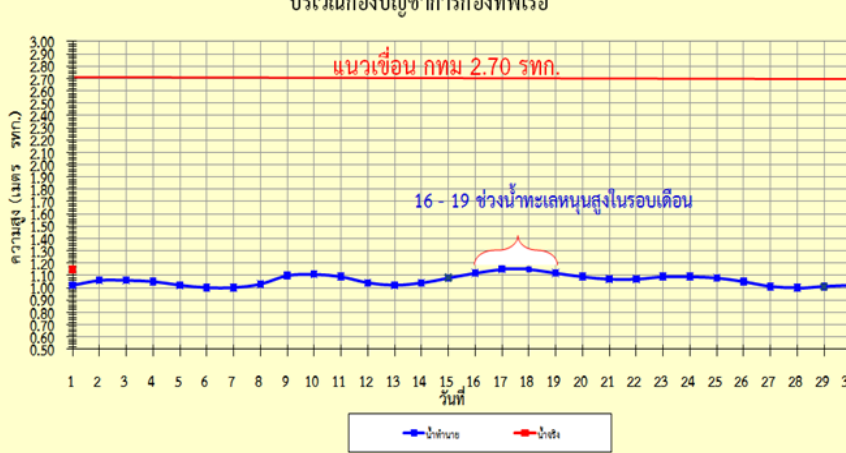
โครงการระบบเฝ้าระวังคุณภาพน้ำแบบ Real Time

การประสานตรวจ

สถานี	ระยะทาง	วันที่	เวลา	กรด-ด่าง pH	ความเค็ม Salinity (g/l)	ความขุ่น Turbidity (NTU)	ความนำไฟฟ้า Conductivity (µS/cm)	สารละลาย TDS (mg/l)	คลอโรฟิลล์ Chlorophyll (µg/l)	ออกซิเจนในน้ำ DO (mg/l)	
แม่น้ำเจ้าพระยา											
วัดบ้านแก่ง	130	04/10/2560	09:00	7.44	0.07	79.15	178	104	3.04	4.82	
วัดโพธิ์แดงเหนือ	111	04/10/2560	08:50	6.85	0.08	61.40	195	110	1.20	4.81	
วัดไผ่ล้อม	102	04/10/2560	08:50	-	0.08	83.80	197	120	-	-	
ศาล	96	04/10/2560	08:50	7.28	0.08	63.00	195	110	4.10	4.48	
วัดมะขาม	91	04/10/2560	08:50	7.23	0.08	1,192.20	199	120	5.80	3.50	
รพ. ศิริราช	50	04/10/2560	08:50	-	-	-	-	-	-	-	
คลองลัดโพธิ์	35	04/10/2560	08:50	-	0.13	-	301	180	-	-	
การทำเรือ	27	04/10/2560	09:00	-	0.12	-	271	-	-	-	
โรงไฟฟ้าพระนครใต้	12	04/10/2560	09:00	-	0.13	-	307	183	-	-	
คลองประปาฝั่งตะวันออก											
โรงงานผลิตน้ำบางเขน		04/10/2560	09:00	7.11	0.09	18.70	221	130	4.50	5.13	
คลองประปาฝั่งตะวันตก รับน้ำจากเขื่อนแม่กลอง จ.กาญจนบุรี											
เขื่อนแม่กลอง		04/10/2560	09:00	7.56	0.11	-	247	150	-	3.88	
ท่าม่วง	-	04/10/2560	09:00	7.59	0.10	69.00	241	144	-	4.04	
คลองประปา กม.54		04/10/2560	09:00	7.59	0.10	8.50	243	140	-	7.62	
บางเลน กม.35		04/10/2560	09:00	8.02	0.09	24.10	218	130	-	7.03	
คลองประปา กม.14		04/10/2560	09:00	7.55	0.10	-	234	140	-	6.08	

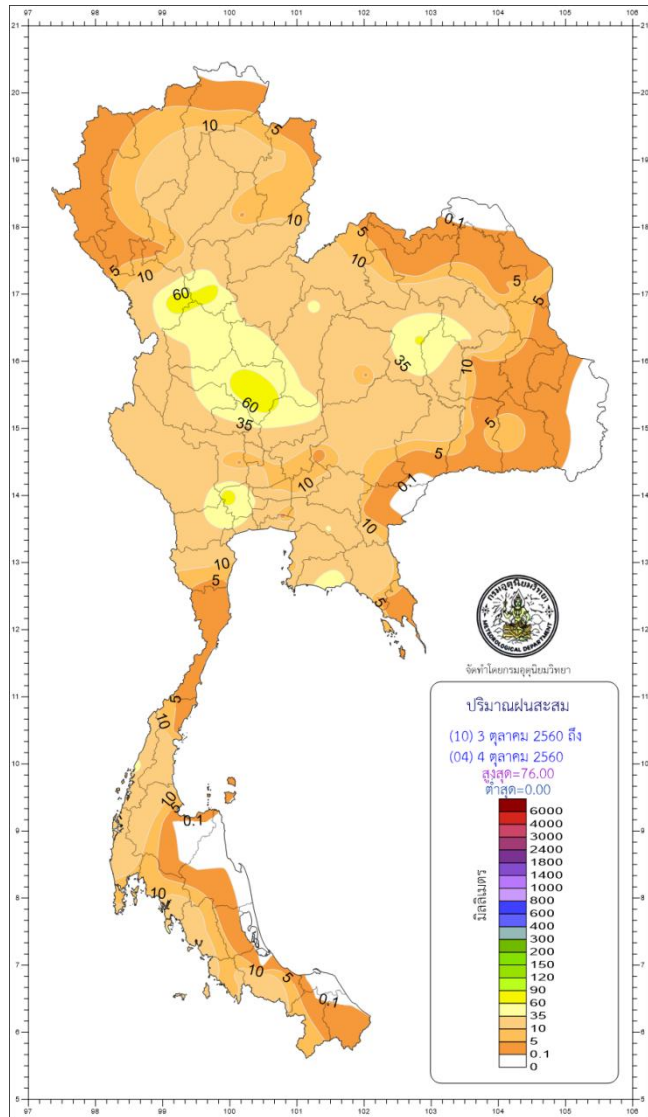
ข้อมูลจากเครื่องวัดคุณภาพน้ำ เป็นข้อมูลเพื่อใช้ในการเฝ้าระวังคุณภาพน้ำดิบสำหรับการผลิตน้ำประปาของการประปานครหลวง
เกณฑ์สำแล : ความเค็ม < 0.25 g/l, ความนำไฟฟ้า < 500 µS/cm, ออกซิเจนในน้ำ > 2 mg/l, กรด-ด่าง ระหว่าง 5-9
เกณฑ์สะพานพระนั่งเกล้า และ รพ.ศิริราช : ความเค็ม < 1.80 g/l (อ้างอิงฝ่ายคุณภาพน้ำ)
เกณฑ์สำหรับการเกษตร : ความเค็ม < 2 g/l, ความนำไฟฟ้า < 4,000 µS/cm

เปรียบเทียบระดับน้ำขึ้นสูงสุดรายวัน ประจำเดือน ตุลาคม พ.ศ.2560



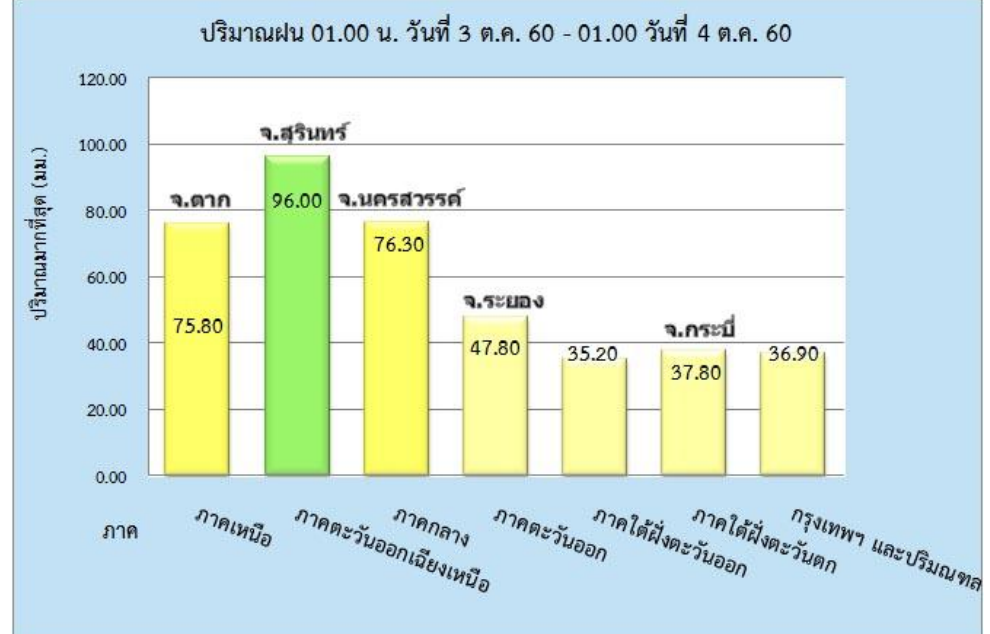


ปริมาณฝน 24 ชั่วโมง ที่ผ่านมา



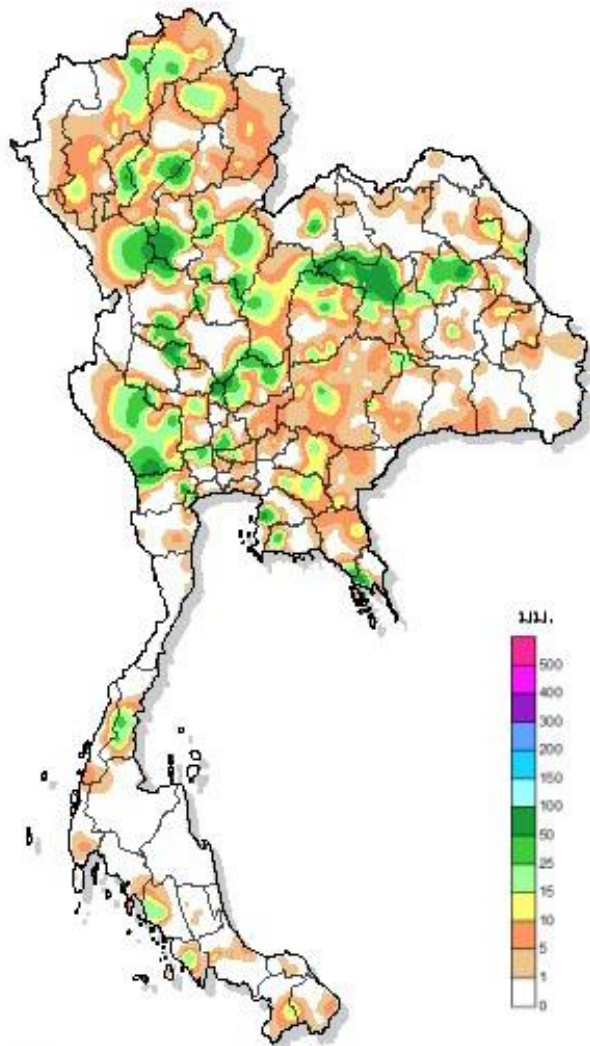
สรุปปริมาณฝนในรอบ 24 ชั่วโมง
เวลา 01.00 น. วันที่ 3 ตุลาคม 2560 ถึงเวลา 01.00 น. วันที่ 4 ตุลาคม 2560
ข้อมูลจาก : กรมอุตุนิยมวิทยา เวลา 06.00 น.

ภาค	ปริมาณมากที่สุด (มม.)	
ภาคเหนือ	75.80	ที่ อ.เมือง จ.ตาก
ภาคตะวันออกเฉียงเหนือ	96.00	ที่ อ.เมือง จ.สุรินทร์
ภาคกลาง	76.30	ที่ อ.ตากฟ้า จ.นครสวรรค์
ภาคตะวันออก	47.80	ที่ อ.เมือง จ.ระยอง
ภาคใต้ฝั่งตะวันออก	35.20	ที่ อ.เสเตา จ.สงขลา
ภาคใต้ฝั่งตะวันตก	37.80	ที่ อ.เกาะลันตา จ.กระบี่
กรุงเทพฯ และปริมณฑล	36.90	ที่ เขตดอนเมือง กทม.





ปริมาณฝน 24 ชั่วโมง ที่ผ่านมา

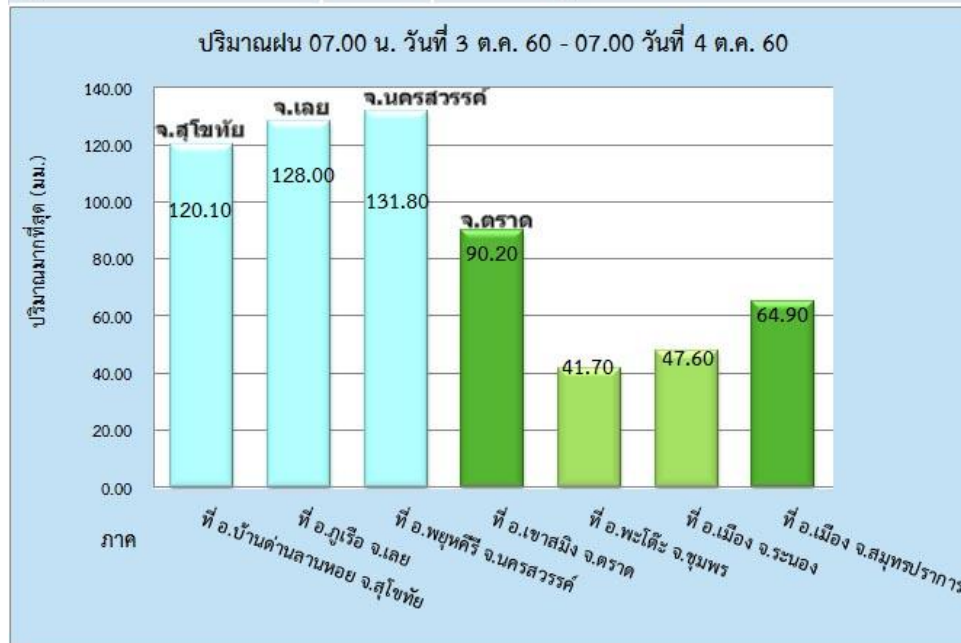


เส้นฝนเท่า
เวลา 07.00 น. 03 Oct 2017 - 07.00 น. 04 Oct 2017

<http://hydromet.tmd.go.th/Monitor/Forecast.aspx>

สรุปปริมาณฝนในรอบ 24 ชั่วโมง
เวลา 07.00 น. วันที่ 3 ตุลาคม 2560 ถึงเวลา 07.00 น. วันที่ 4 ตุลาคม 2560
ข้อมูลจาก : กรมอุตุนิยมวิทยา เวลา 11.00 น.

ภาค	ปริมาณมากที่สุด (มม.)	
ภาคเหนือ	120.10	ที่ อ.บ้านด่านลานหอย จ.สุโขทัย
ภาคตะวันออกเฉียงเหนือ	128.00	ที่ อ.ภูเรือ จ.เลย
ภาคกลาง	131.80	ที่ อ.พยุหคีรี จ.นครสวรรค์
ภาคตะวันออก	90.20	ที่ อ.เขาสมิง จ.ตราด
ภาคใต้ฝั่งตะวันออก	41.70	ที่ อ.พะโต๊ะ จ.ชุมพร
ภาคใต้ฝั่งตะวันตก	47.60	ที่ อ.เมือง จ.ระนอง
กรุงเทพฯ และปริมณฑล	64.90	ที่ อ.เมือง จ.สมุทรปราการ



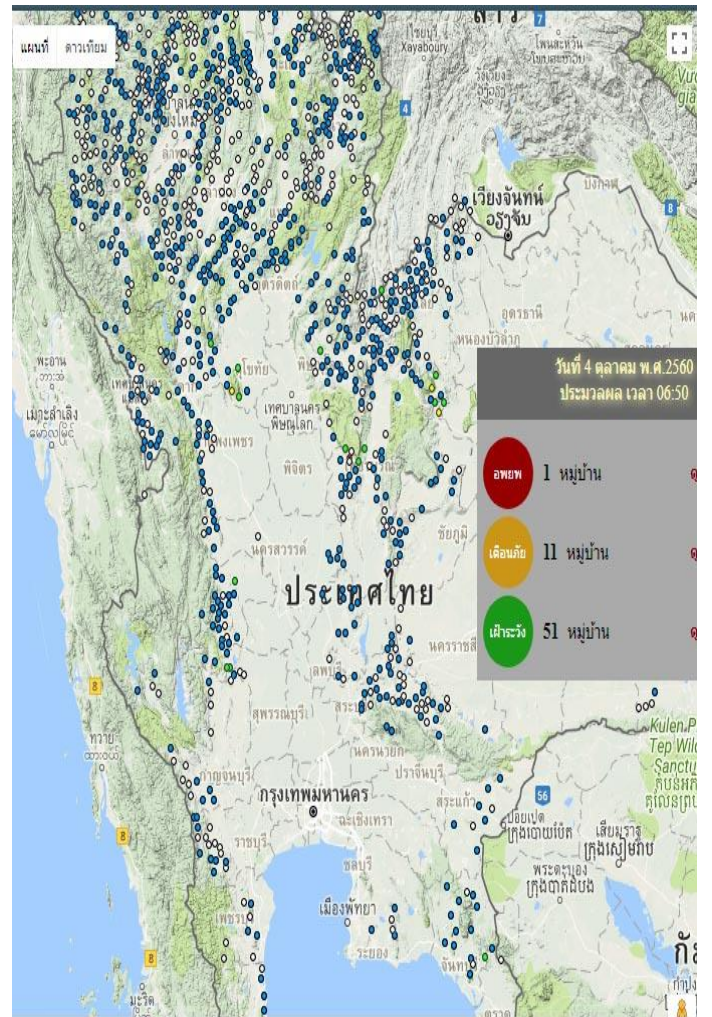
<https://www.facebook.com/odd.rasana>



ฝนสะสม 12 ชม. ณ เวลา 07 น.

4 ตุลาคม 2560

สถิติ ฝนสะสม 12 ชม.

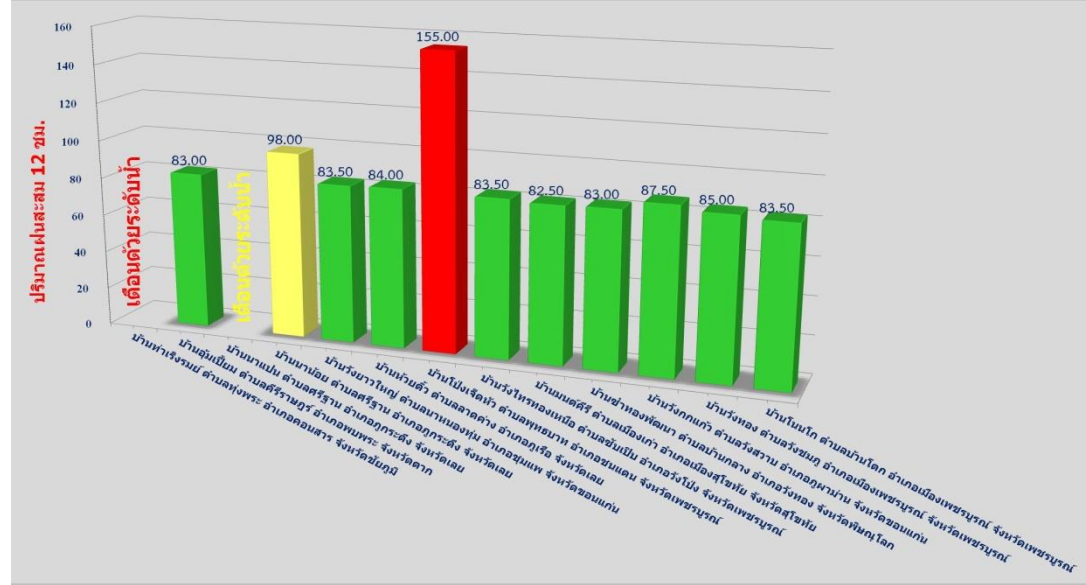


สถิติ ฝนสะสม 12 ชม. วันที่ 4 ตุลาคม 2560

ข้อมูล : ห้องปฏิบัติการเฝ้าระวังและเตือนภัยน้ำหลาก-ดินถล่ม สำนักวิจัยพัฒนาและอุทกวิทยา(สวพ.) กรมทรัพยากรน้ำ (ทน.) กระทรวงทรัพยากรธรรมชาติและสิ่งแวดล้อม

วันที่วัดได้	เวลาที่วัดได้	ระดับ	จังหวัด	รายชื่อหมู่บ้าน	ฝนสะสม 12 ชม. (มม.)	ฝนสะสม 15 นาที (มม.)
4 ตุลาคม60	06:58	แดง	ชัยภูมิ	บ้านท่าเรือวังมด ตำบลทุ่งพระ อำเภอคอนสาร จังหวัดชัยภูมิ		
4 ตุลาคม60	06:47	เขียว	ตาก	บ้านอู่เปี่ยม ตำบลศรีราษฎร์ อำเภอพบพระ จังหวัดตาก	83.00	2.50
4 ตุลาคม60	06:47	เหลือง	เลย	บ้านนาแปน ตำบลศรีฐาน อำเภอภูกระดึง จังหวัดเลย		
4 ตุลาคม60	05:19	เหลือง	เลย	บ้านนาอ้อย ตำบลศรีฐาน อำเภอภูกระดึง จังหวัดเลย	98.00	0.00
4 ตุลาคม60	03:10	เขียว	ขอนแก่น	บ้านวังยาวใหญ่ ตำบลนาหนองหุ้ม อำเภอชุมแพ จังหวัดขอนแก่น	83.50	1.00
4 ตุลาคม60	03:09	เขียว	เลย	บ้านห้วยตี้ว ตำบลลาดค่าง อำเภอภูเรือ จังหวัดเลย	84.00	1.50
4 ตุลาคม60	01:47	แดง	เพชรบูรณ์	บ้านโป่งเจ็ดหัว ตำบลพุทไธยา อำเภอชนแดน จังหวัดเพชรบูรณ์	155.00	0.50
4 ตุลาคม60	01:34	เขียว	เพชรบูรณ์	บ้านวังไทรทองเหนือ ตำบลลิ้นเปิบ อำเภอวังโป่ง จังหวัดเพชรบูรณ์	83.50	0.50
4 ตุลาคม60	01:34	เขียว	สุโขทัย	บ้านมนต์ศิริ ตำบลเมืองเก่า อำเภอเมืองสุโขทัย จังหวัดสุโขทัย	82.50	3.50
4 ตุลาคม60	01:16	เขียว	พิษณุโลก	บ้านข้าทองพัฒนา ตำบลบ้านกลาง อำเภอวังทอง จังหวัดพิษณุโลก	83.00	0.00
4 ตุลาคม60	00:57	เขียว	ขอนแก่น	บ้านวังนกแก้ว ตำบลวังสาว อำเภอภูผาม่าน จังหวัดขอนแก่น	87.50	0.50
4 ตุลาคม60	00:48	เขียว	เพชรบูรณ์	บ้านวังทอง ตำบลวังชมพู อำเภอเมืองเพชรบูรณ์ จังหวัดเพชรบูรณ์	85.00	0.50
4 ตุลาคม60	00:26	เขียว	เพชรบูรณ์	บ้านโนนโก ตำบลบ้านไผ่ อำเภอเมืองเพชรบูรณ์ จังหวัดเพชรบูรณ์	83.50	2.50

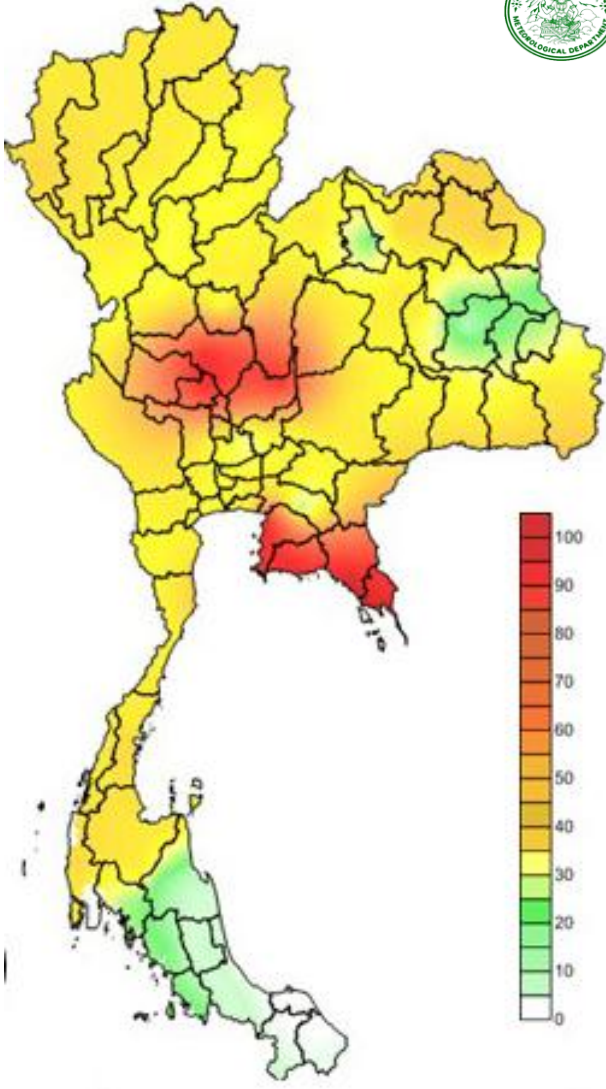
สถิติ ฝนสะสม 12 ชม. วันที่ 4 ตุลาคม 60





4 ตุลาคม 2560

คาดการณ์อุณหภูมิอากาศและฝน



คาดการณ์ฝนสะสม 24 ชม.(มิลลิเมตร)

ภาค	ลักษณะอากาศ พื้นที่จังหวัด	% ฝน	เทียบกับเมื่อวาน
ภาคเหนือ	มีฝนฟ้าคะนอง และมีฝนตกหนักและลมกระโชกแรงบางแห่งส่วนมาก บริเวณจังหวัดแม่ฮ่องสอน เชียงใหม่ เชียงราย ลำพูน ลำปาง พะเยา แพร่ น่าน อุตรดิตถ์ ตาก สุโขทัย กำแพงเพชร พิจิตร และเพชรบูรณ์ อุณหภูมิ 23-31 องศาC	70	เท่ากับเมื่อวาน
ภาคตะวันออกเฉียงเหนือ	มีฝนฟ้าคะนอง และมีฝนตกหนักและลมกระโชกแรงบางแห่ง บริเวณ จังหวัดเลย อุดรธานี หนองคาย สกลนคร นครพนม มหาสารคาม ขอนแก่น ชัยภูมิ นครราชสีมา บุรีรัมย์ สุรินทร์ ศรีสะเกษ และอุบลราชธานี อุณหภูมิ 23-32 องศาC	80	มากกว่าเมื่อวาน
ภาคกลาง	มีฝนฟ้าคะนอง และมีฝนตกหนักถึงหนักมากบางแห่ง บริเวณจังหวัด นครสวรรค์ อุทัยธานี ชัยนาท ลพบุรี สระบุรี สิงห์บุรี อ่างทอง กาญจนบุรี สุพรรณบุรี นครปฐม และราชบุรี อุณหภูมิ 22-31 องศาC	80	มากกว่าเมื่อวาน
ภาคตะวันออก	มีฝนฟ้าคะนอง และมีฝนตกหนักถึงหนักมากบางแห่ง บริเวณจังหวัด นครนายก ปราจีนบุรี สระแก้ว ชลบุรี ระยอง จันทบุรี และตราด นครนายก ปราจีนบุรี สระแก้ว ชลบุรี ระยอง จันทบุรี และตราด อุณหภูมิ 23-31 องศาC ทะเลมีคลื่นสูงประมาณ 1-2 ม.	80	มากกว่าเมื่อวาน
ภาคใต้ฝั่งตะวันออก	มีฝนฟ้าคะนอง และมีฝนตกหนักบางแห่งส่วนมากบริเวณจังหวัดเพชรบุรี ประจวบคีรีขันธ์ ชุมพร และสุราษฎร์ธานี อุณหภูมิ 23-31 องศาC ทะเลมีคลื่นสูงประมาณ 1-2 ม.	60	เท่ากับเมื่อวาน
ภาคใต้ฝั่งตะวันตก	มีฝนฟ้าคะนอง และมีฝนตกหนักบางแห่งบริเวณระนอง พังงา และภูเก็ต อุณหภูมิ 20-32 องศาC ทะเลมีคลื่นสูง ตั้งแต่ 2 ม.	80	มากกว่าเมื่อวาน
กทม.และปริมณฑล	มีฝนฟ้าคะนองและมีฝนตกหนักบางแห่ง อุณหภูมิ 24-31 องศาC	80	เท่ากับเมื่อวาน



(สำเนา)

ประกาศกรมอุตุนิยมวิทยา เรื่อง ฝนตกหนักบริเวณประเทศไทย (มีผลกระทบถึงวันที่ 6 ตุลาคม 2560) ฉบับที่ 5 (436/2017)

ในช่วงวันที่ 4-5 ตุลาคม 2560 ประเทศไทยยังคงมีฝนตกชุกหนาแน่น กับมีฝนตกหนักถึงหนักมากบางพื้นที่ และมีลมกระโชกแรงบางแห่ง โดยเฉพาะภาคเหนือ ภาคตะวันออกเฉียงเหนือ ภาคกลาง ภาคตะวันออก และภาคใต้ตอนบน รวมทั้งกรุงเทพมหานครและปริมณฑล ขอให้ประชาชนบริเวณดังกล่าวระวังอันตรายจากฝนที่ตกหนักและฝนที่ตกสะสม อาจทำให้เกิดน้ำท่วมฉับพลัน น้ำป่าไหลหลาก และน้ำท่วมขังในที่ลุ่มไว้ด้วย

ทั้งนี้เนื่องจากร่องมรสุมพาดผ่านภาคกลาง และภาคตะวันออก และภาคตะวันออกเฉียงเหนือตอนล่าง ในขณะที่มรสุมตะวันตกเฉียงใต้ที่พัดปกคลุมทะเลอันดามัน ภาคใต้ และอ่าวไทยมีกำลังปานกลาง คาดว่าพื้นที่ที่ได้รับผลกระทบตามภาคต่าง ๆ มีดังนี้

ในวันที่ 4-5 ตุลาคม 2560

ภาคเหนือ บริเวณจังหวัดแม่ฮ่องสอน เชียงใหม่ เชียงราย ลำพูน ลำปาง พะเยา แพร่ น่าน อุตรดิตถ์ พิษณุโลก เพชรบูรณ์ พิจิตร สุโขทัย กำแพงเพชร และตาก
ภาคตะวันออกเฉียงเหนือ บริเวณจังหวัดเลย อุตรดิตถ์ หนองคาย สกลนคร นครพนม มหาสารคาม ขอนแก่น ชัยภูมิ นครราชสีมา บุรีรัมย์ สุรินทร์ ศรีสะเกษ และอุบลราชธานี
ภาคกลาง บริเวณจังหวัดนครสวรรค์ ชัยนาท อุทัยธานี ลพบุรี สระบุรี สิงห์บุรี อ่างทอง พระนครศรีอยุธยา กาญจนบุรี สุพรรณบุรี และราชบุรี รวมทั้งกรุงเทพมหานครและปริมณฑล
ภาคตะวันออก บริเวณจังหวัดฉะเชิงเทรา นครนายก ปราจีนบุรี สระแก้ว ชลบุรี ระยอง จันทบุรี และตราด
ภาคใต้ บริเวณจังหวัดเพชรบุรี ประจวบคีรีขันธ์ ชุมพร สุราษฎร์ธานี ระนอง พังงา และภูเก็ต

ในช่วงวันที่ 6 ตุลาคม 2560 ประเทศไทยจะมีฝนลดลง แต่ยังคงมีฝนตกหนักได้เป็นบางพื้นที่ด้านตะวันตกของประเทศไทย ทั้งนี้เนื่องจากร่องมรสุมพาดผ่านภาคกลาง และภาคตะวันออก และภาคตะวันออกเฉียงเหนือตอนล่าง มีกำลังอ่อนลง

ภาคเหนือ บริเวณจังหวัดแม่ฮ่องสอน เชียงใหม่ ลำพูน กำแพงเพชร และตาก
ภาคตะวันออกเฉียงเหนือ บริเวณจังหวัดชัยภูมิ และนครราชสีมา
ภาคกลาง บริเวณจังหวัดนครสวรรค์ ชัยนาท อุทัยธานี กาญจนบุรี สุพรรณบุรี และราชบุรี
ภาคตะวันออก บริเวณจังหวัดจันทบุรี และตราด
ภาคใต้ บริเวณจังหวัดระนอง พังงา และภูเก็ต

จึงขอให้ประชาชนติดตามประกาศจากกรมอุตุนิยมวิทยาอย่างใกล้ชิดในระยะนี้

ประกาศ ณ วันที่ 4 ตุลาคม พ.ศ. 2560 เวลา 11.00 น. กรมอุตุนิยมวิทยาจะออกประกาศครั้งต่อไปใน วันที่ 4 ตุลาคม พ.ศ. 2560 เวลา 17.00 น.

(ลงชื่อ) วันชัย ศักดิ์อุดมไชย (นายวันชัย ศักดิ์อุดมไชย) อธิบดีกรมอุตุนิยมวิทยา

สำเนาถูกต้อง

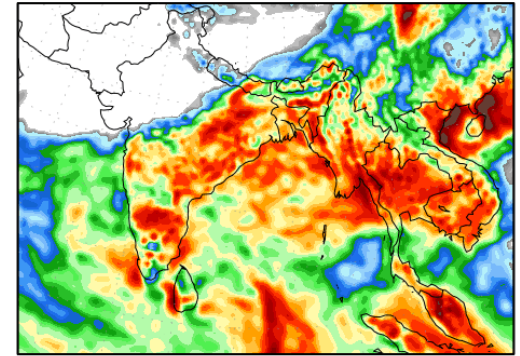
(นายชัยชาญ สิทธิวิรัตน์)
นักอุตุนิยมวิทยาชำนาญการพิเศษ
สำนักพยากรณ์อากาศ โทร 0 2398-9830
โทรสาร 0 2399-4012-3 e-mail: weatherman@metnet.tmd.go.th

Precipitation (mm) during the period:

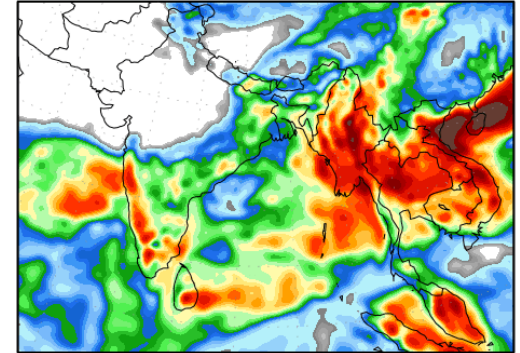
Wed, 04 OCT 2017 at 00Z
-to-
Thu, 12 OCT 2017 at 00Z



Precipitation Forecasts

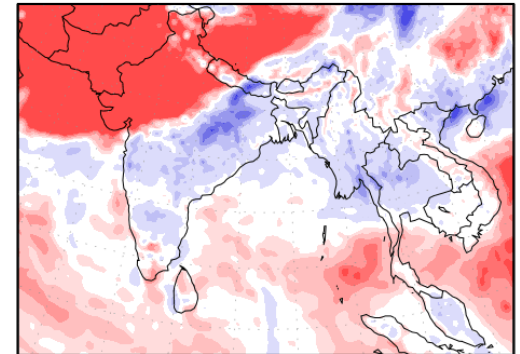
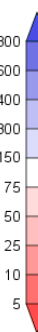


Thu, 12 OCT 2017 at 00Z
-to-
Fri, 20 OCT 2017 at 00Z



Precipitation (% of normal) during the first period:

Wed, 04 OCT 2017 at 00Z
-to-
Thu, 12 OCT 2017 at 00Z



COLA, Maryland

GrADS/COLA

ook.com/odd.rasana

Precipitation forecasts from the National Centers for Environmental Prediction. Normal rainfall derived from Xie-Arkin (CMAP) Monthly Climatology for 1979-2003. Forecast Initialization Time: 00Z04OCT2017