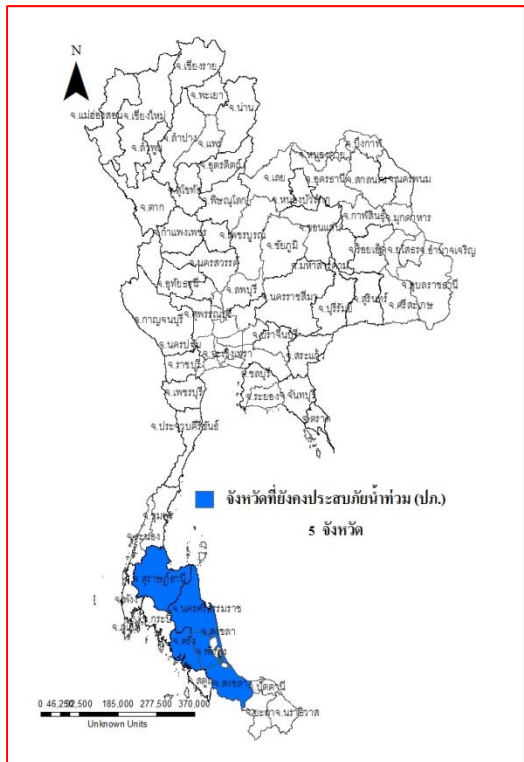




รายงานสถานการณ์น้ำ ศูนย์ป้องกันวิกฤติน้ำ กรมทรัพยากรน้ำ วันที่ ๑๔ ธันวาคม ๒๕๕๙

สภาวะอากาศ ประเทศไทยตอนบนยังคงมีอากาศหนาวเย็นอย่างต่อเนื่องกับมีหมอกในตอนเช้า ส่วนกรุงเทพมหานคร และปริมณฑลยังคงมีอากาศเย็นและมีหมอกบางในตอนเช้า ขอให้ประชาชนระวังอันตรายสัญจรผ่านบริเวณที่มีหมอกหนาไว้ด้วย สำหรับภาคใต้ยังคงมีฝนลดลงในระยะนี้



สถานการณ์น้ำ

กรมอุตุนิยมวิทยา ชี้ห่อหมกค่ออากาศต่ำเคลื่อนตัว 'ภาคอีสาน-ภาค ตอ.'ฝนตก ๑๓-๑๔ ๖.ค.

กรมป้องกันและบรรเทาสาธารณภัย น้ำท่วมได้คลี่คลายแล้ว๗จว.เหลืออีก ๕ แรงช่วยเหลือ

จ.สุราษฎร์ธานี แม่น้ำตาปีเอ่อท่วมพื้นที่ริมตลิ่งสุราษฎร์ฯต่อเนื่อง ๒ อ.อ่วม

จ.นครศรีธรรมราช ๔ อ.ลุ่มน้ำปากพนังเมืองคอนยังวิกฤติน้ำท่วมไร่นา-บ้าน

จ.ตรัง น้ำลดแล้วเหลือ ๒ อำเภอ ปชช.เริ่มทำความสะอาดบ้าน

จ.สงขลา น้ำท่วม ๔ อำเภอสงขลาเกือบเข้าสู่ภาวะปกติ หลายโรงเรียนทยอยเปิดการเรียนการสอน

สถานการณ์น้ำต่างประเทศ

การช่วยเหลือ

สถานการณ์น้ำ

ระดับน้ำในแม่น้ำโขง ที่มาข้อมูล : สรุปสถานการณ์น้ำประจำวัน : ศูนย์ประมวลวิเคราะห์สถานการณ์น้ำ กรมชลประทานระดับน้ำแม่น้ำโขง ณ วันที่ ๑๓ ธันวาคม ๒๕๕๙ ที่สถานีเชียงแสน เชียงคาน หนองคาย นครพนม มุกดาหาร และโขงเจียม วัดได้ ๒.๘๒.๕.๑๒ ๒.๔๑ ๒.๗๓ ๒.๙๘ และ๓.๔๓ เมตร ตามลำดับ เปรียบเทียบกับตลิ่ง มีค่าเท่ากับ -๙.๙๘ -๑๐.๘๘ -๙.๗๙ -๙.๗๗ -๙.๐๒ และ-๑๑.๐๗ เมตร ตามลำดับ แนวโน้มระดับน้ำท่า สถานีเชียงแสน สถานีอุบลราชธานี มีแนวโน้มระดับน้ำเพิ่มขึ้น สถานีเชียงคาน สถานีหนองคาย สถานีนครพนม และสถานีมุกดาหาร มีแนวโน้มระดับน้ำลดลง

ระดับน้ำและคุณภาพน้ำของกลุ่มน้ำสงขลา สถานการณ์น้ำในลำน้ำโดยทั่วไปยังคงอยู่ในภาวะปกติ(ระดับน้ำต่ำกว่าระดับตลิ่งต่ำสุด) ระดับน้ำในลำน้ำส่วนใหญ่มีแนวโน้มลดลง อย่างไรก็ตามขอให้ประชาชนในพื้นที่เสี่ยงภัยติดตามเฝ้าระวังสถานการณ์น้ำอย่างใกล้ชิดเนื่องจากปริมาณฝนที่ตกหนักและฝนที่ตกสะสมในระยะสถานการณ์น้ำท่า (๙ ๖.ค.- ๑๓ ๖.ค.๒๕๕๙) (ที่มา: กรมชลประทาน) สถานีคลองลำ อ.ศรีนครินทร์ จ.พัทลุง สถานีคลองน้ย อ.เมือง จ.พัทลุง สถานีคลองหวะ อ.หาดใหญ่ จ.สงขลา สถานีคลองอู่ตะเภา อ.หาดใหญ่ จ.สงขลา สถานีคลองอู่ตะเภา อ.คลองหอยโข่ง จ.สงขลา สถานีคลองอู่ตะเภา อ.สะเดา จ.สงขลา วัดปริมาณน้ำได้ ๒๕.๖๕ ๑.๒๗ ๔.๐๐. ๑๘.๔๕ ๑๑.๗๕ และ ๒๒.๖๐ ลบม/วินาที

สถานีตรวจวัดระดับน้ำ (CCTV) ณ วันที่ ๑๓ ธันวาคม ๒๕๕๙ การตรวจวัดระดับน้ำจากกล้อง (CCTV) ระดับน้ำส่วนใหญ่อยู่ในเกณฑ์ปกติ

จังหวัด	สถานที่ตั้งกล้อง	แม่น้ำ/ลุ่มน้ำ	วิกฤติ	วิกฤติ	ระดับน้ำ (ม.รทก.)			สถานการณ์	หมายเหตุ
			น้ำแล้ง	น้ำท่วม	พ.ศ.2558				
			ระดับน้อยกว่า	ระดับมากกว่า	8 ธ.ค.	9 ธ.ค.	13 ธ.ค.		
จ.นครสวรรค์	หาดเสลา อ.เก้าเหลียว	ปิง	-	32.53	27.97	27.97	27.97	น้ำปกติ	↔
จ.ลำปาง	วัดเกาะวาลุการาม อ.เมือง	วัง	230.09	234.50	229.78	229.88	228.68	น้ำปกติ	↓
จ.สุโขทัย	สะพานพระแม่ย่า อ.เมือง	ยม	42.48	48.59	47.80	46.85	46.00	น้ำปกติ	↓
จ.อุดรดิตถ์	สะพานท่าเสา อ.เมือง	น่าน	49.22	56.91	54.15	54.25	54.80	น้ำปกติ	↑
จ.น่าน	สะพานนครน่านพัฒนา อ.เมือง	น่าน	192.17	197.73	192.10	192.10	192.10	น้ำปกติ	↔
จ.พิษณุโลก	สะพานสุพรรณกัลยา อ.เมือง	น่าน	33.98	44.52	35.85	35.75	36.70	น้ำปกติ	↑
จ.นครพนม	เทศบาล ต.นาแก อ.นาแก	ห้วยน้ำก่ำ/โขงอีสาน	139.05	142.42	142.78	142.78	142.78	น้ำปกติ	↔
จ.ขอนแก่น	บ้านเหล่านกขุม อ.เมือง	ชี	142.78	149.71	144.50	144.50	144.50	น้ำปกติ	↔
จ.บุรีรัมย์	สตึก อ.สตึก	มูล	123.13	128.76	127.70	127.70	126.60	น้ำปกติ	↓
จ.สิงห์บุรี	เชิงสะพานสิงห์บุรี อ.เมือง	เจ้าพระยา	3.45	11.50	2.00	2.00	2.00	น้ำปกติ	↔
จ.พระนครศรีอยุธยา	อ.เสนา	น้อย/เจ้าพระยา	2.00	5.00	0.70	0.80	1.00	น้ำปกติ	↑
จ.อ่างทอง	บ้านยางมณี อ.โพธิ์ทอง	เจ้าพระยา	-	9.11	4.81	4.81	4.81	น้ำปกติ	↔
จ.พระนครศรีอยุธยา	บ้านป้อม อ.พระนครศรีอยุธยา	เจ้าพระยา	-	-	-0.30	-0.20	0.30	น้ำปกติ	↑
จ.อุทัยธานี	เชิงสะพานบริรักษ์ อ.เมือง	สะแกกรัง	15.16	19.90	4.60	4.60	4.60	น้ำปกติ	↔
จ.สมุทรสาคร	สะพานข้ามแม่น้ำท่าจีน3 อ.เมือง	ท่าจีน	-5.11	0.57	0.26	0.06	-0.34	น้ำปกติ	↓
จ.สุพรรณบุรี	สะพานวัดพระรูป อ.เมือง	ท่าจีน	-1.26	2.75	1.24	1.24	1.04	น้ำปกติ	↓
จ.สุพรรณบุรี	สะพานข้ามแม่น้ำท่าจีน ทางหลวง365 อ.สนม	ท่าจีน	1.55	5.18	3.26	3.26	3.26	น้ำปกติ	↔
จ.ชัยนาท	สะพานสามง่ามท่าโบสถ์ อ.หันคา	ท่าจีน	10.69	12.83	11.52	11.42	11.32	น้ำปกติ	↓
จ.จันทบุรี	ตรงข้ามวัดจันทาราม อ.เมือง	จันทบุรี/ ชายฝั่งทะเลตะวันออก	0.20	3.73	0.80	0.90	0.90	น้ำปกติ	↔
จ.เพชรบุรี	เทศบาลเมืองเพชรบุรี อ.เมือง	เพชรบุรี	-	3.18	0.95	0.85	1.00	น้ำปกติ	↑
จ.ประจวบคีรีขันธ์	ร.ร.อนุบาลสงขลา อ.บางสะพาน	คลองบางสะพาน/ ชายฝั่งทะเลตะวันตก	-	3.30	2.10	1.50	1.00	น้ำปกติ	↓
จ.สงขลา	สถานีคลองอู่ตะเภาตมล่าง อ.หาดใหญ่	ทะเลสาบสงขลา	-	-	1.34	1.30	0.90	น้ำปกติ	↓
จ.พัทลุง	สถานีคลองตะโหมด อ.ตะโหมด	ทะเลสาบสงขลา	-	-	22.35	22.35	22.35	น้ำปกติ	↔
จ.พัทลุง	นาท่อม อ.เมือง	ทะเลสาบสงขลา	-	-	20.30	20.30	20.30	น้ำปกติ	↔
จ.พัทลุง	ลำปำ อ.เมือง	ทะเลสาบสงขลา	-	-	0.10	-0.20	-0.55	น้ำปกติ	↓

**ม.รทก. คือ เมตรเทียบกับระดับน้ำทะเลปานกลาง

** ระดับน้ำทะเลปานกลาง (Mean Sea Level) หรือ ร.ท.ก. เป็นค่าการวัด ระดับน้ำทะเลขึ้นสูงสุด (High Tide : HT) และลงต่ำสุด (Low Tide : LT) ของแต่ละวัน ในช่วงระยะเวลาที่กำหนด แล้วนำมาเฉลี่ยเป็นระดับน้ำทะเลปานกลาง สำหรับการวัดที่ทำการวัดโดยทั่วไปจะต้องวัดเป็นเวลา ๑๘.๖ ปี ตามวัฏจักรของน้ำ ระดับน้ำทะเลปานกลางของแต่ละบริเวณทั่วโลกอาจจะมีค่าสูงไม่เท่ากัน

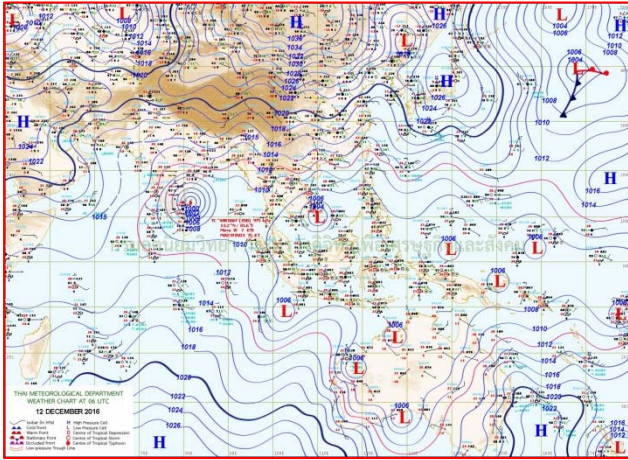
ในประเทศไทยใช้เวลาในการวัด ๕ ปี โดยเลือกที่ตำบลเกาะหลัก จังหวัดประจวบคีรีขันธ์ เป็นที่วัด แล้วนำมาหาค่าเฉลี่ย เพื่อใช้เป็นค่าระดับน้ำทะเลปานกลาง ให้มีค่า ๑.๐๐๐ เมตร ทำการถ่ายโยงมายังหมุด BM-A (ซึ่งถือว่าเป็นหมุดหลักฐานหมุดแรกของประเทศไทย) ซึ่งมีค่าระดับน้ำทะเลปานกลาง ๑.๔๔๗๗ เมตร

*N/A คือ อ่านค่าระดับจากไม้วัดระดับ (Staff) ไม่ได้ / ไม้วัดระดับ (Staff) ชำรุด

ปริมาณน้ำฝนสูงสุด (มม.)

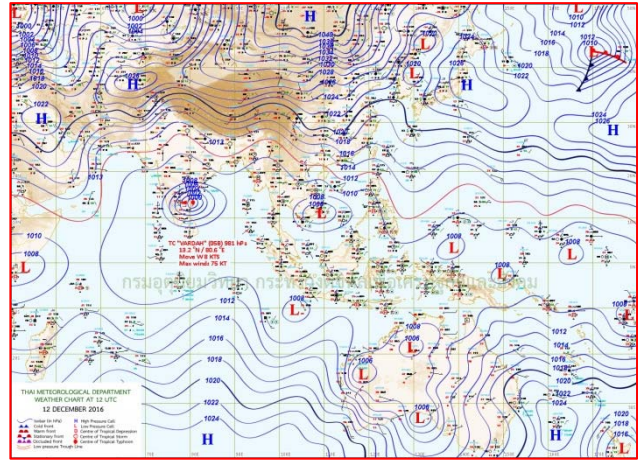
จังหวัด	๘ ปี.ค.๕๙	๙ ปี.ค.๕๙	๑๐ ปี.ค.๕๙	๑๑ ปี.ค.๕๙	๑๒ ปี.ค.๕๙
จ.นครสวรรค์	-	-	-	-	-
จ.ชัยนาท	-	-	-	-	-
จ.พระนครศรีอยุธยา	-	-	-	-	-
จ.สุพรรณบุรี	-	-	-	-	-
จ.ลพบุรี	-	-	-	-	-
จ.กาญจนบุรี	-	-	-	-	-
จ.ราชบุรี	-	-	-	-	-
จ.นครปฐม	-	-	-	-	-
จ.นนทบุรี	-	-	-	-	-
จ.ปทุมธานี	-	-	-	-	-
จ.สมุทรปราการ	-	-	-	-	-
จ.นครนายก	-	-	-	-	-
จ.ปราจีนบุรี	-	-	-	-	-
จ.สระแก้ว	-	-	-	-	-
จ.ฉะเชิงเทรา	-	-	-	-	-
จ.ชลบุรี	-	-	-	-	-
จ.ระยอง	-	-	-	-	-
จ.จันทบุรี	-	-	-	-	-
จ.ตราด	-	๐.๕	-	-	-
จ.เพชรบุรี	-	-	-	-	-
จ.ประจวบคีรีขันธ์	-	-	-	-	-
จ.ชุมพร	๒.๐	๖๕.๐	๔๐.๒	-	-
จ.สุราษฎร์ธานี	๑.๒	๑๐๖.๐	๒๕.๐	๒๙.๕	-
จ.นครศรีธรรมราช	๓๔.๕	๘๔.๐	๓๓.๕	๒๑.๐	-
จ.พัทลุง	-	๓.๐	๑๗.๐	-	-
จ.สงขลา	๖.๐	๔๗.๐	๑๔๕.๐	๑.๖	-
จ.ปัตตานี	๓๔.๖	๑.๐	๒๑.๘	๖.๕	-
จ.ยะลา	-	-	๓๔.๘	๑.๒	-
จ.นราธิวาส	๒๒.๗	๒๖.๒	๑๘.๔	-	-
จ.ระนอง	-	๐.๙	๓๒.๔	-	-
จ.พังงา	-	๑.๐	-	-	-
จ.กระบี่	-	-	๐.๓	-	-
จ.ภูเก็ต	-	๑.๕	-	-	๕.๘
จ.ตรัง	-	-	-	-	-
จ.สตูล	-	๐.๒	๐.๒	-	-

แผนที่อากาศ



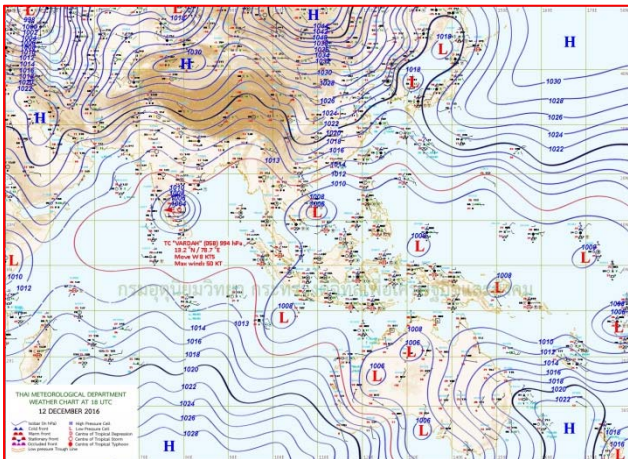
๑๒ ธ.ค.๕๙ เวลา ๐๖:๐๐ น.

๑



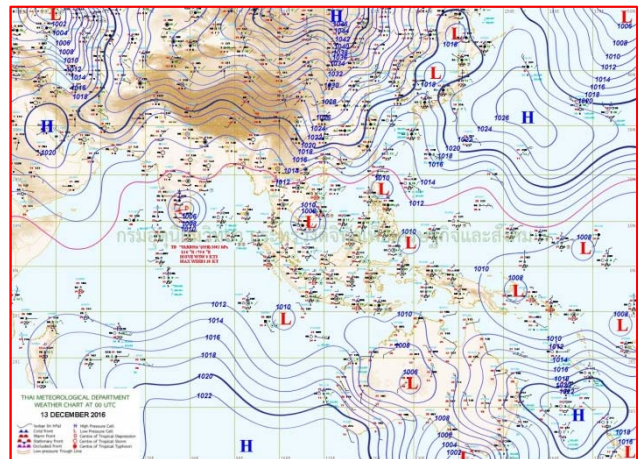
๑๒ ธ.ค.๕๙ เวลา ๑๒:๐๐ น.

๒



๑๓ ธ.ค.๕๙ เวลา ๑๘:๐๐ น.

๓




๑๓.ธ.ค ๕๙ เวลา ๐๐:๐๐ น.

๔

รายงานปริมาณน้ำฝนจากกรมอุตุนิยมวิทยา

วันที่ 13 ธันวาคม 2559

รายงานฝน เวลา 07.00 น.ของวันที่ 12 ธันวาคม 2559

สถานีอุตุนิยมวิทยา					ปริมาณน้ำฝน24 ชม.(mm)	ปริมาณน้ำฝนสะสม(mm.)								
ภาคเหนือ					สูงสุด ของประเทศ	3.0	5,843.1	ภาคใต้ฝั่งตะวันออก						
สถานีอุตุนิยมวิทยา	ปริมาณน้ำฝน24 ชม.(mm)	ปริมาณน้ำฝนสะสม(mm.)	ปริมาณฝน ร.ค. (mm.)	สถานะฝนสะสม ปัจจุบันเทียบกับค่าเฉลี่ย 30 ปี	สูงสุด ของภาคเหนือ	-	1,875.4	สถานีอุตุนิยมวิทยา	ปริมาณน้ำฝน24 ชม.(mm)	ปริมาณน้ำฝนสะสม(mm.)	ปริมาณฝน (mm.)	สถานะฝนสะสม ปัจจุบันเทียบกับค่าเฉลี่ย 30 ปี		
					สูงสุด ของภาคกลาง	-	2,086.8							
แม่ฮ่องสอน	-	1,119.8	10.4	ต่ำกว่า	สูงสุด ของภาคตะวันออกเฉียงเหนือ	-	2,381.3	เพชรบุรี	ไม่มีฝน	1,121.7	11.6	สูงกว่า		
ดอยอ่างขาง	ไม่มีฝน	1,683.9	***	***	สูงสุด ของภาคใต้ฝั่งตะวันออก	-	2,483.5	หนองพลับ สกษ.	ไม่มีฝน	1,091.5	5.2	สูงกว่า		
เชียงใหม่	ไม่มีฝน	1,875.4	14.0	สูงกว่า	สูงสุด ของภาคใต้ฝั่งตะวันตก	3.0	5,843.1	หัวหิน	-	830.9	7.9	ต่ำกว่า		
เชียงใหม่ สกษ.	-	1,478.0	11.8	ต่ำกว่า	ภาคตะวันออกเฉียงเหนือ				ประจวบคีรีขันธ์	ไม่มีฝน	1,147.0	15.0	ต่ำกว่า	
ทุ่งช้าง	ไม่มีฝน	1,481.2	13.4	ต่ำกว่า	สถานีอุตุนิยมวิทยา	ปริมาณน้ำฝน24 ชม.(mm)	ปริมาณน้ำฝนสะสม(mm.)	ปริมาณฝน (mm.)	สถานะฝนสะสม ปัจจุบันเทียบกับค่าเฉลี่ย 30 ปี	ชุมพร	ไม่มีฝน	1,665.9	123.3	ต่ำกว่า
พะเยา	ไม่มีฝน	1,072.5	10.9	ต่ำกว่า						สวี สกษ.	ไม่มีฝน	1,637.8	106.2	ต่ำกว่า
หัววังผา	ไม่มีฝน	1,695.5	11.0	สูงกว่า	เลย สกษ.	ไม่มีฝน	1,239.3	3.1	สูงกว่า	เกาะสมุย	ไม่มีฝน	1,456.6	210.3	ต่ำกว่า
เด่น	ไม่มีฝน	1,158.9	5.3	สูงกว่า	หนองคาย	-	2,028.8	4.3	สูงกว่า	นครศรีธรรมราช	ไม่มีฝน	2,139.4	451.6	สูงกว่า
แม่สะเรียง	ไม่มีฝน	982.3	7.6	ต่ำกว่า	เลย	ไม่มีฝน	1,406.7	8.7	สูงกว่า	นครศรีธรรมราช สกษ.	ไม่มีฝน	2,483.5	312.6	สูงกว่า
แม่ใจ สกษ.	-	-	15.9	ต่ำกว่า	อุดรธานี	ไม่มีฝน	1,471.1	2.9	สูงกว่า	สุราษฎร์ธานี สกษ.	ไม่มีฝน	1,674.7	213.1	สูงกว่า
เชียงใหม่	ไม่มีฝน	1,173.3	15.9	สูงกว่า	สกลนคร สกษ.	ไม่มีฝน	1,391.7	2.9	ต่ำกว่า	พระแสง สอท.	ไม่มีฝน	1,880.1	92.6	สูงกว่า
ลำปาง	-	1,101.4	7.0	สูงกว่า	สกลนคร	ไม่มีฝน	1,345.7	5.6	ต่ำกว่า	ฉวาง	ไม่มีฝน	2,328.6	120.6	สูงกว่า
ลำพูน	ไม่มีฝน	1,307.0	7.4	สูงกว่า	นครพนม	ไม่มีฝน	2,381.3	4.8	สูงกว่า	พิทลุง สกษ.	ไม่มีฝน	1,869.4	393.2	สูงกว่า
แพร่	ไม่มีฝน	1,383.5	7.8	สูงกว่า	นครพนม สกษ.	ไม่มีฝน	1,669.1	0.6	ต่ำกว่า	สงขลา	ไม่มีฝน	1,861.7	444.7	สูงกว่า
น่าน	ไม่มีฝน	1,411.8	8.6	สูงกว่า	หนองบัวลำภู	ไม่มีฝน	1,537.8	***	***	หาดใหญ่	ไม่มีฝน	1,109.8	267.7	ต่ำกว่า
น่าน สกษ.	ไม่มีฝน	1,386.8	9.7	สูงกว่า	ขอนแก่น	ไม่มีฝน	1,367.4	4.1	สูงกว่า	ดอนหีบ สกษ.	ไม่มีฝน	1,705.3	322.5	สูงกว่า
ลำปาง สกษ.	ไม่มีฝน	1,147.8	1.5	สูงกว่า	มหาสารคาม	ไม่มีฝน	1,729.8	3.1	สูงกว่า	สะเดา	ไม่มีฝน	1,068.1	218.6	ต่ำกว่า
อุดรดิตถ์	ไม่มีฝน	1,356.6	5.0	ต่ำกว่า	มุกดาหาร	ไม่มีฝน	1,307.1	2.6	ต่ำกว่า	ปัตตานี	ไม่มีฝน	1,477.1	378.3	สูงกว่า
สุโขทัย	ไม่มีฝน	1,272.4	9.5	ต่ำกว่า	ท่าพระ สกษ.	ไม่มีฝน	1,320.1	5.9	สูงกว่า	ยะลา สกษ.	ไม่มีฝน	1,499.9	***	***
ศรีสะเกษ สกษ.	ไม่มีฝน	1,390.3	6.4	สูงกว่า	กาฬสินธุ์	ไม่มีฝน	1,462.3	2.3	สูงกว่า	นราธิวาส	-	2,010.2	562.5	สูงกว่า
นลัมสีก	ไม่มีฝน	1,086.3	4.5	สูงกว่า	ชัยภูมิ	-	1,272.5	4.1	สูงกว่า	ภาคใต้ฝั่งตะวันตก				
แม่สอด	ไม่มีฝน	1,187.3	5.9	ต่ำกว่า	ร้อยเอ็ด สกษ.	ไม่มีฝน	1,549.4	1.7	สูงกว่า	สถานีอุตุนิยมวิทยา	ปริมาณน้ำฝน24 ชม.(mm)	ปริมาณน้ำฝนสะสม(mm.)	ปริมาณฝน (mm.)	สถานะฝนสะสม ปัจจุบันเทียบกับค่าเฉลี่ย 30 ปี
ตาก	ไม่มีฝน	1,149.7	5.1	สูงกว่า	ร้อยเอ็ด	ไม่มีฝน	1,487.4	2.1	สูงกว่า					
เขื่อนภูมิพล	ไม่มีฝน	1,122.3	8.0	สูงกว่า	อุบลราชธานี (ศูนย์ฯ)	ไม่มีฝน	1,899.1	1.0	สูงกว่า	ระนอง	ไม่มีฝน	4,899.50	37.90	สูงกว่า
พิษณุโลก	ไม่มีฝน	1,380.6	11.1	สูงกว่า	อุบลราชธานี สกษ.	ไม่มีฝน	1,617.9	2.6	ต่ำกว่า	ตะกั่วป่า	ไม่มีฝน	5,843.10	48.30	สูงกว่า
เพชรบูรณ์	ไม่มีฝน	1,040.6	7.8	ต่ำกว่า	ศรีสะเกษ	ไม่มีฝน	1,345.3	0.8	ต่ำกว่า	กระบี่	ไม่มีฝน	2,313.00	67.80	สูงกว่า
กำแพงเพชร	ไม่มีฝน	1,166.5	6.7	ต่ำกว่า	ท่าตูม	-	1,361.2	1.0	ต่ำกว่า	ภูเก็ต	ไม่มีฝน	2,534.30	72.40	สูงกว่า
อุ้มผาง	ไม่มีฝน	1,385.8	5.1	ต่ำกว่า	นครราชสีมา	ไม่มีฝน	1,222.6	2.7	สูงกว่า	ภูเก็ต (ศูนย์ฯ)	3.0	3,894.90	67.40	สูงกว่า
พิจิตร สกษ.	ไม่มีฝน	1,168.9	8.7	ต่ำกว่า	สุรินทร์	ไม่มีฝน	1,406.2	1.9	ต่ำกว่า	เกาะลันตา	ไม่มีฝน	2,545.20	55.60	สูงกว่า
ดอนเมฆเซอร์ สกษ.	ไม่มีฝน	1,622.9	7.1	สูงกว่า	สุรินทร์ สกษ.	-	1,360.7	0.8	ต่ำกว่า	ตรัง	ไม่มีฝน	2,527.90	125.40	สูงกว่า
วิเชียรบุรี	-	1,085.6	4.3	ต่ำกว่า	ไซคชัย	ไม่มีฝน	1,003.6	3.2	ต่ำกว่า	สตูล	ไม่มีฝน	1,834.00	96.90	สูงกว่า
ภาคกลาง					ปากช่อง สกษ.	ไม่มีฝน	764.5	3.6	ต่ำกว่า	สรุปปริมาณฝนมาก สถานีอุตุนิยมวิทยา ปริมาณน้ำฝน24 ชม.(mm) ปริมาณน้ำฝนสะสม(mm.)				
สถานีอุตุนิยมวิทยา	ปริมาณน้ำฝน24 ชม.(mm)	ปริมาณน้ำฝนสะสม(mm.)	ปริมาณฝน ร.ค. (mm.)	สถานะฝนสะสม ปัจจุบันเทียบกับค่าเฉลี่ย 30 ปี	นางรอง	ไม่มีฝน	1,299.0	3.4	สูงกว่า					
นครสวรรค์	ไม่มีฝน	1,538.4	4.6	สูงกว่า	บุรีรัมย์	ไม่มีฝน	1,361.7	1.5	ต่ำกว่า	ภาคตะวันออก				
ตากฟ้า สกษ.	ไม่มีฝน	1,299.5	3.0	สูงกว่า	สถานีอุตุนิยมวิทยา ปริมาณน้ำฝน24 ชม.(mm) ปริมาณน้ำฝนสะสม(mm.) ปริมาณฝน (mm.) สถานะฝนสะสม ปัจจุบันเทียบกับค่าเฉลี่ย 30 ปี					1	ภูเก็ต (ศูนย์ฯ)	3.0	3,894.9	
ชัยนาท สกษ.	ไม่มีฝน	1,244.7	8.2	สูงกว่า	นครนายก	ไม่มีฝน	3,106.7	***	***	2	อุทอง สกษ.	ไม่มีฝน	850.8	
ลพบุรี	ไม่มีฝน	1,068.1	0.8	ต่ำกว่า	ปราจีนบุรี	ไม่มีฝน	1,726.9	5.0	สูงกว่า	3	อุ้มผาง	ไม่มีฝน	1,385.8	
พระนครศรีอยุธยา	ไม่มีฝน	1,029.1	***	***	กบินทร์บุรี	-	1,703.9	3.9	สูงกว่า	4	อุบลราชธานี สกษ.	ไม่มีฝน	1,617.9	
บัวชุม	ไม่มีฝน	1,140.1	2.5	สูงกว่า	สระแก้ว	ไม่มีฝน	1,450.6	5.0	สูงกว่า	5	อุบลราชธานี (ศูนย์ฯ)	ไม่มีฝน	1,899.1	
ปทุมธานี สกษ.	ไม่มีฝน	1,027.5	5.7	สูงกว่า	ฉะเชิงเทรา	ไม่มีฝน	1,318.3	-	สูงกว่า	ปริมาณฝนสูงสุด				
สมุทรปราการ สกษ.	ไม่มีฝน	2,060.9	***	***	ชลบุรี	ไม่มีฝน	1,463.2	5.5	สูงกว่า	ฝนสะสมสูงสุด				
ทองผาภูมิ	ไม่มีฝน	1,340.0	4.7	ต่ำกว่า	เกาะสีชัง	ไม่มีฝน	1,038.1	8.5	ต่ำกว่า	ภูเก็ต (ศูนย์ฯ)	3.0	3,894.9		
สุพรรณบุรี	ไม่มีฝน	1,090.7	6.7	สูงกว่า	ทันทยา	ไม่มีฝน	1,374.8	8.3	สูงกว่า	ตะกั่วป่า	ไม่มีฝน	5,843.1		
ลพบุรี	ไม่มีฝน	1,140.2	4.5	สูงกว่า	ลจัญจประเทศ	ไม่มีฝน	980.8	4.8	ต่ำกว่า					
อุทอง สกษ.	ไม่มีฝน	850.8	8.0	ต่ำกว่า	แหลมฉบัง	ไม่มีฝน	61.4	8.2	ต่ำกว่า					
สนามบินสุวรรณภูมิ	ไม่มีฝน	879.7	0.8	ต่ำกว่า	สัตหีบ	ไม่มีฝน	1,459.0	10.5	สูงกว่า					
สมุทรสงคราม	ไม่มีฝน	589.7	***	***	ระยอง	ไม่มีฝน	1,307.9	5.9	ต่ำกว่า					
กาญจนบุรี	ไม่มีฝน	1,193.7	6.2	สูงกว่า	หัวไผ่ สกษ.	ไม่มีฝน	1,639.2	11.6	ต่ำกว่า					
นครปฐม	ไม่มีฝน	790.6	2.9	ต่ำกว่า	จันทบุรี	ไม่มีฝน	3,448.6	6.8	สูงกว่า					
กรุงเทพฯ บางนา สกษ.	ไม่มีฝน	2,086.8	8.5	สูงกว่า	พลับ สกษ.	-	3,604.0	12.3	ต่ำกว่า					
กรุงเทพฯ ท่าเรือคลองเตย	ไม่มีฝน	1,997.2	9.5	สูงกว่า	ตราด	-	5,708.2	21.3	สูงกว่า					
กรุงเทพฯ เขม่านนคร	ไม่มีฝน	1,998.5	6.3	สูงกว่า										
สนามบินดอนเมือง	ไม่มีฝน	-	6.1	ต่ำกว่า										
ปาร์อง	-	1,317.5	5.7	สูงกว่า										
ราชบุรี	ไม่มีฝน	1,236.7	-	ต่ำกว่า										

สัญลักษณ์ ***ไม่มีข้อมูล - ยังไม่ได้รับรายงาน/ไม่มีข้อมูล/ไม่มีฝน

หมายเหตุ ใ้รับรายงานเพิ่มเติมโดยการบันทึกของเจ้าหน้าที่เป็นรายวัน ณ เวลา 07:00 น.

ปริมาณฝนสูงสุดรายวันเท่ากับ 5.8 มม. ที่ อ.กลาง จ.ภูเก็ต

รายงานสรุปสภาพน้ำในอ่างเก็บน้ำขนาดใหญ่และขนาดกลาง

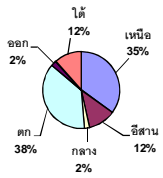
รายงานสถานการณ์ ณ วันที่ 13 ธันวาคม 2559

ปริมาณน้ำในอ่างที่ใช้การได้ในสัปดาห์นี้ + มากกว่า / - น้อยกว่า สัปดาห์ก่อน **219.71** ล้าน ลบ.ม.

สถานการณ์ปริมาณน้ำในอ่างเก็บน้ำที่ใช้ในกิจกรรมท่องเที่ยว มากกว่าปริมาณน้ำไหลเข้าอ่าง เนื่องด้วยเก็บสัปดาห์ที่ผ่านมา ครัวเรือนอย่างระมัดระวัง

% ปริมาณน้ำรวมและภาคปัจจุบัน

ปริมาณน้ำรวมทั้งหมด
70,921 ล้าน ลบ.ม. (100%)



เปรียบเทียบปริมาณน้ำรวม
ประเทศปัจจุบัน
ปี 59 และ ปี 58

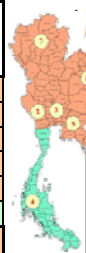
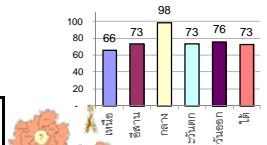
วันที่ 13 ธันวาคม 2559 เท่ากับ

50,412 ล้าน ลบ.ม. หรือ เท่ากับ

71% วันที่ 13 ธันวาคม 2558 เท่ากับ

40,608 ล้าน ลบ.ม. หรือ เท่ากับ

57%



สรุปสถานการณ์ปริมาณน้ำในอ่าง

คงที่	11	อ่าง
ลดลง	19	อ่าง
เพิ่มขึ้น	8	อ่าง

ภาค	สถานการณ์ปริมาณน้ำในอ่าง				ปริมาณน้ำเปลี่ยนแปลง (ล้าน ม.³)	สถานะ
	ลดลง (แห่ง)	คงที่ (แห่ง)	เพิ่มขึ้น (แห่ง)	รวม (แห่ง)		
ภาคเหนือ	4	2	1	7	-140.00	ปริมาณน้ำในอ่างเก็บน้ำลดลง
ภาคตะวันออกเฉียงเหนือ	6	5	1	12	-88.00	ปริมาณน้ำในอ่างเก็บน้ำลดลง
ภาคกลาง	2	1	-	3	-15.00	ปริมาณน้ำในอ่างเก็บน้ำลดลง
ภาคตะวันตก	1	1	-	2	-9.00	ปริมาณน้ำในอ่างเก็บน้ำลดลง
ภาคตะวันออก	5	2	3	10	-9.71	ปริมาณน้ำในอ่างเก็บน้ำลดลง
ภาคใต้	1	-	3	4	42.00	ปริมาณน้ำในอ่างเก็บน้ำเพิ่มขึ้น
รวมทั้งประเทศ	19	11	8	38	-219.71	ปริมาณน้ำในอ่างเก็บน้ำลดลง

ภาค	อ่างเก็บน้ำ	ความจุที่ใช้งาน (ล้าน ม.³)	ปริมาณน้ำที่ใช้งานได้ (ล้าน ม.³)	ใช้การได้จริง (ล้าน ม.³)	ปริมาณน้ำรวม วันที่ 13 ธันวาคม 2558 (ล้าน ม.³)	%	ปัจจุบัน วันที่ 13 ธันวาคม 2559				สัปดาห์ก่อน วันที่ 7 ธันวาคม 2559				ปริมาณน้ำ + เพิ่มขึ้น - ลดลง (ล้าน ม.³)	สถานการณ์ในอ่าง
							ปริมาณรวม (ล้าน ม.³)	%	ปริมาณรวม (ล้าน ม.³)	%	ปริมาณรวม (ล้าน ม.³)	%	ปริมาณรวม (ล้าน ม.³)	%		
ภาคเหนือ (7)																
ภูมิพล (2)	ตาก	13,462	3,800	9,662	4,999	37%	7,186	53%	3,386	25%	7,223	54%	3,423	25%	-37.00	ลดลง
สิริกิติ์ (2)	อุดรธานี	9,510	2,850	6,660	4,826	51%	7,627	80%	4,777	50%	7,699	81%	4,849	51%	-72.00	ลดลง
แม่กวด	เชียงใหม่	265	12	253	75	28%	181	68%	169	64%	181	68%	169	64%	-	คงที่
แม่กวด	เชียงใหม่	263	14	249	30	11%	113	43%	99	38%	112	43%	98	37%	1.00	เพิ่มขึ้น
กสิกรรม	ลำปาง	106	3	103	27	25%	98	92%	95	90%	99	93%	96	91%	-1.00	ลดลง
กสิกรรม	ลำปาง	170	6	164	28	16%	180	106%	174	102%	180	106%	174	102%	-	คงที่
แควน้อย	พิษณุโลก	939	43	896	400	43%	903	96%	860	92%	934	99%	891	95%	-31.00	ลดลง
รวมภาคเหนือ	34.85%	24,715	6,728	17,987	10,385	42%	16,288	66%	9,560	39%	16,428	66%	9,700	39%	-140.00	ลดลง
ภาคตะวันออกเฉียงเหนือ (12)																
ห้วยหลวง	อุดรธานี	136	7	129	38	28%	106	78%	99	73%	107	79%	100	74%	-1.00	ลดลง
น้ำอูน	สกลนคร	520	45	475	202	39%	275	53%	230	44%	276	53%	231	44%	-1.00	ลดลง
น้ำพอง (2)	สกลนคร	165	8	157	67	41%	64	39%	56	34%	64	39%	56	34%	-	คงที่
จุฬารัตน์ (2)	ชัยภูมิ	164	37	127	84	51%	160	98%	123	75%	159	97%	122	74%	1.00	เพิ่มขึ้น
อุบลรัตน์ (2)	ขอนแก่น	2,431	581	1,850	765	31%	2,295	94%	1,714	71%	2,364	97%	1,783	73%	-69.00	ลดลง
ลำปาว	กาฬสินธุ์	1,980	100	1,880	935	47%	1,133	57%	1,033	52%	1,139	58%	1,039	52%	-6.00	ลดลง
ลำดอง	นครราชสีมา	314	22	292	127	40%	122	39%	100	32%	122	39%	100	32%	-	คงที่
ลำพระเพลิง	นครราชสีมา	155	1	154	87	56%	72	46%	71	46%	72	46%	71	46%	-	คงที่
มูลบน	นครราชสีมา	141	7	134	51	36%	71	50%	64	45%	71	50%	64	45%	-	คงที่
ลำน้ำพระยา	นครราชสีมา	275	7	268	100	36%	130	47%	123	45%	131	48%	124	45%	-1.00	ลดลง
ลำน้ำระยอง	บุรีรัมย์	121	3	118	68	56%	64	53%	61	50%	64	53%	61	50%	-	คงที่
สิรินธร (2)	อุบลราชธานี	1,966	831	1,135	1,386	70%	1,836	83%	805	41%	1,647	84%	816	42%	-11.00	ลดลง
รวมภาคตะวันออกเฉียงเหนือ	11.80%	8,369	1,649	6,720	3,910	47%	6,128	73%	4,479	54%	6,217	74%	4,567	55%	-88.00	ลดลง
ภาคกลาง (3)																
ป่าสักชลสิทธิ์	ลพบุรี	960	3	957	556	58%	936	98%	933	97%	950	99%	947	99%	-14.00	ลดลง
ห้วยเสลา	อุทัยธานี	160	17	143	51	32%	161	101%	144	90%	161	101%	144	90%	-	คงที่
กระเสียว	สุพรรณบุรี	240	40	200	76	32%	242	101%	202	84%	243	101%	203	85%	-1.00	ลดลง
รวมภาคกลาง	1.92%	1,360	60	1,300	683	50%	1,339	98%	1,279	94%	1,354	100%	1,294	95%	-15.00	ลดลง
ภาคตะวันตก (2)																
ศรีนครินทร์ (2)	กาญจนบุรี	17,745	10,265	7,480	12,950	73%	13,645	77%	3,380	19%	13,645	77%	3,380	19%	-	คงที่
วชิราลงกรณ (2)	กาญจนบุรี	8,860	3,012	5,848	5,292	60%	5,795	65%	2,783	31%	5,804	66%	2,792	32%	-9.00	ลดลง
รวมภาคตะวันตก	37.51%	26,605	13,277	13,328	18,242	69%	19,440	73%	6,163	23%	19,449	73%	6,172	23%	-9.00	ลดลง
ภาคตะวันออก (6+4)																
ขุนด่าน	นครนายก	224	5.00	219	188	84%	219	98%	214	96%	220	98%	215	96%	-1.00	ลดลง
คลองสิียด	ฉะเชิงเทรา	420	30.00	390	248	59%	266	63%	236	56%	269	64%	239	57%	-3.00	ลดลง
บางพระ (3)	ชลบุรี	117	12.00	105	48	41%	98	84%	86	74%	97	83%	85	73%	1.00	เพิ่มขึ้น
หนองปลาไหล (3)	ระยอง	164	13.75	150	160	98%	110	67%	96	59%	109	67%	95	58%	1.00	เพิ่มขึ้น
ประแสร์ (3)	ระยอง	295	20.00	275	259	88%	216	73%	196	66%	221	75%	201	68%	-5.00	ลดลง
บางพระ (3)	ระยอง	17	0.72	16	12	73%	10	61%	9	57%	10	61%	9.49	57%	-	คงที่
หนองค้อ (3)	ระยอง	21	1.00	20	7	35%	13	60%	12	55%	13	60%	11.83	55%	0.03	เพิ่มขึ้น
ฉก.กราย (3)	ระยอง	79	3.00	76	71	90%	71	89%	68	86%	72	90%	68.73	87%	-0.77	ลดลง
คลองใหญ่ (3)	ระยอง	45	3.00	42	36	79%	31	68%	28	61%	33	72%	29.89	66%	-1.97	ลดลง
นันทนรินทร์	ปราจีนบุรี	295	19.00	276	-	0%	239	81%	220	75%	239	81%	220.00	75%	-	คงที่
รวมภาคตะวันออก	2.37%	1,678	107	1,570	1,031	61%	1,273	76%	1,165	69%	1,283	76%	1,175	70%	-9.71	ลดลง
ภาคใต้ (4)																
แก่งกระจาน	เพชรบุรี	710	65	645	327	46%	370	52%	305	43%	371	52%	306	43%	-1.00	ลดลง
ปราณบุรี	ประจวบคีรีขันธ์	391	18	373	136	35%	155	40%	137	35%	154	39%	136	35%	1.00	เพิ่มขึ้น
รัชชประภา (2)	สุราษฎร์ธานี	5,639	1,352	4,287	4,848	86%	4,937	88%	3,585	64%	4,913	87%	3,561	63%	24.00	เพิ่มขึ้น
บางกลาง (2)	ยะลา	1,454	276	1,178	1,046	72%	483	33%	207	14%	465	32%	189	13%	18.00	เพิ่มขึ้น
รวมภาคใต้	11.55%	8,194	1,711	6,483	6,357	78%	5,945	73%	4,234	52%	5,903	72%	4,192	51%	42.00	เพิ่มขึ้น
รวมทั้งประเทศ	100%(38)	70,921	23,532	47,388	40,608	57%	50,412	71%	26,880	38%	50,633	71%	27,100	38%	-219.71	ลดลง

ที่มาข้อมูล : ตารางสรุปสภาพน้ำในอ่างเก็บน้ำขนาดใหญ่ทั่วประเทศ และตารางสรุปสภาพน้ำในอ่างเก็บน้ำภาคตะวันออก กรมชลประทาน

หมายเหตุ :

- อ่างเก็บน้ำขนาดใหญ่ หมายถึง อ่างเก็บน้ำที่มีความจุตั้งแต่ 100 ล้าน ลบ.ม. ขึ้นไป
- เป็นอ่างเก็บน้ำอยู่ในความรับผิดชอบของการไฟฟ้าฝ่ายผลิตแห่งประเทศไทย(10) นอกนั้นอยู่ในความรับผิดชอบของกรมชลประทาน (28)
- เป็นอ่างเก็บน้ำขนาดกลางที่มีความสำคัญต่อการชลประทานและการประปาฯ ของลุ่มน้ำชายฝั่งทะเลตะวันออก
- ที่มา : กรมชลประทาน และการไฟฟ้าฝ่ายผลิตแห่งประเทศไทย
- จังหวัดที่มีอ่างเก็บน้ำขนาดใหญ่มีจำนวน 26 จังหวัด ไม่มี 50 จังหวัด

รท. นายถียง ระดมเก็บกักของอ่าง



ศูนย์เขื่อนฯ



ศูนย์ป้องกันวิกฤตน้ำ กรมทรัพยากรน้ำ

ลำดับของเขื่อนตามความจุ

1.ศรีนครินทร์ 2.ภูมิพล 3.สิริกิติ์ 4.วชิราลงกรณ 5.รัชชประภา

6.อุบลรัตน์ 7.สิรินธร 8.บางกลาง 9.ลำปาว 10.ป่าสัก

ลำดับของเขื่อนตามปริมาณน้ำใช้การได้

1.ภูมิพล 2.ศรีนครินทร์ 3.สิริกิติ์ 4.วชิราลงกรณ 5.รัชชประภา

6.ลำปาว 7.อุบลรัตน์ 8.บางกลาง 9.สิรินธร 10.ป่าสัก

ชี้ห่ยมกตอากศต่าเคล่ยนตัว 'ภาคอีสาน-ภาค ตอ.'ฝนตก ๑๓-๑๔ ๖.ค.

กรมอุตุนิยมวิทยา พยากรณ์อากาศ ๒๔ ชั่วโมงข้างหน้าว่า พยากรณ์อากาศ ๒๔ ชั่วโมงข้างหน้า ประเทศไทยตอนบน ยังคงมีอากาศหนาวเย็นอย่างต่อเนื่องกับมีหมอกในตอนเช้า ส่วนกรุงเทพมหานครและปริมณฑลยังคงมีอากาศเย็นและมีหมอกบางในตอนเช้า ขอให้ประชาชนระวังอันตรายจากฝนที่ตกหนักและฝนที่ตกสะสมซึ่งอาจทำให้เกิดน้ำท่วมฉับพลันและน้ำป่าไหลหลาก สำหรับภาคใต้ยังคงมีฝนลดลงในระยะนี้ อนึ่ง หย่อมความกดอากาศต่ำกำลังแรงปกคลุมบริเวณประเทศเวียดนามตอนล่างมีแนวโน้มเคลื่อนตัวทางทิศตะวันตกและจะเคลื่อนเข้าประเทศกัมพูชาในช่วงวันที่ ๑๓-๑๔ ธันวาคม ๒๕๕๙ นี้ ลักษณะเช่นนี้ทำให้ภาคตะวันออกเฉียงเหนือตอนล่าง และภาคตะวันออกมีฝนบางแห่ง

พยากรณ์อากาศสำหรับประเทศไทยตั้งแต่ ๖.๐๐ น.วันนี้ ถึง ๖.๐๐ น. วันพรุ่งนี้

ภาคเหนืออากาศเย็นถึงหนาว กับมีหมอกในตอนเช้า อุณหภูมิต่ำสุด ๑๔-๑๙ องศาเซลเซียส อุณหภูมิสูงสุด ๒๙-๓๒ องศาเซลเซียส บริเวณยอดดอยอากาศหนาวถึงหนาวจัด อุณหภูมิต่ำสุด ๔-๑๒ องศาเซลเซียส ลมตะวันออกเฉียงเหนือ ความเร็ว ๑๐-๒๕ กม./ชม.

ภาคตะวันออกเฉียงเหนืออากาศเย็นถึงหนาว กับมีหมอกในตอนเช้า โดยมีฝนเล็กน้อยบางแห่ง อุณหภูมิต่ำสุด ๑๕-๒๑ องศาเซลเซียส อุณหภูมิสูงสุด ๒๙-๓๑ องศาเซลเซียส บริเวณยอดภูอากาศหนาวถึงหนาวจัด อุณหภูมิต่ำสุด ๖-๑๒ องศาเซลเซียส ลมตะวันออกเฉียงเหนือ ความเร็ว ๑๕-๓๐ กม./ชม.

ภาคกลางอากาศเย็น กับมีหมอกในตอนเช้า อุณหภูมิต่ำสุด ๑๙-๒๑ องศาเซลเซียส อุณหภูมิสูงสุด ๓๑-๓๒ องศาเซลเซียส ลมตะวันออกเฉียงเหนือ ความเร็ว ๑๕-๓๐ กม./ชม.

ภาคตะวันออกอากาศเย็น กับมีหมอกในตอนเช้า โดยมีฝนเล็กน้อยบางแห่ง อุณหภูมิต่ำสุด ๒๐-๒๒ องศาเซลเซียส อุณหภูมิสูงสุด ๓๑-๓๒ องศาเซลเซียส ลมตะวันออกเฉียงเหนือ ความเร็ว ๑๕-๓๐ กม./ชม. ทะเลมีคลื่นสูงประมาณ ๑ เมตร ห่างฝั่งคลื่นสูง ๑-๒ เมตร

ภาคใต้ (ฝั่งตะวันออก)มีเมฆเป็นส่วนมาก กับมีฝนฟ้าคะนอง ร้อยละ ๒๐ ของพื้นที่ ส่วนมากบริเวณจังหวัดชุมพร สุราษฎร์ธานี และนครศรีธรรมราช อุณหภูมิต่ำสุด ๒๑-๒๔ องศาเซลเซียส อุณหภูมิสูงสุด ๒๙-๓๑ องศาเซลเซียส ลมตะวันออกเฉียงเหนือ ความเร็ว ๑๕-๓๕ กม./ชม. ทะเลมีคลื่นสูง ๑-๒ เมตร บริเวณที่มีฝนฟ้าคะนองคลื่นสูงประมาณ ๒ เมตร

ภาคใต้ (ฝั่งตะวันตก)มีเมฆบางส่วน กับมีฝนฟ้าคะนอง ร้อยละ ๑๐ ของพื้นที่ บริเวณจังหวัดระนอง พังงา และภูเก็ต อุณหภูมิต่ำสุด ๒๑-๒๕ องศาเซลเซียส อุณหภูมิสูงสุด ๓๑-๓๓ องศาเซลเซียส ลมตะวันออกเฉียงเหนือ ความเร็ว ๑๕-๓๐ กม./ชม. ทะเลมีคลื่นสูงประมาณ ๑ เมตร ห่างฝั่งคลื่นสูง ๑-๒ เมตร

กรุงเทพมหานครและปริมณฑลอากาศเย็น กับมีหมอกในตอนเช้า อุณหภูมิต่ำสุด ๒๑-๒๒ องศาเซลเซียส อุณหภูมิสูงสุด ๓๒-๓๓ องศาเซลเซียส ลมตะวันออกเฉียงเหนือ ความเร็ว ๑๕-๓๐ กม./ชม.

น้ำท่วมใต้คลี่คลายแล้ว๗จว.เหลืออีก๕-เร่งช่วยเหลือ

ปก. รายงาน สถานการณ์อุทกภัยในพื้นที่ภาคใต้คลี่คลายแล้ว ๗ จังหวัด ยังมีสถานการณ์ในจังหวัดสุราษฎร์ธานี นครศรีธรรมราช ตรัง สงขลา และพัทลุง เร่งให้การช่วยเหลือผู้ประสบภัย

นายฉัตรชัย พรหมเลิศ อธิบดีกรมป้องกันและบรรเทาสาธารณภัย หรือ ปก. รายงานสถานการณ์อุทกภัยในพื้นที่ภาคใต้ ตั้งแต่วันที่ ๑-๑๒ ธันวาคม ๒๕๕๙ เกิดสถานการณ์อุทกภัย ๑๒ จังหวัด ปัจจุบันสถานการณ์คลี่คลายแล้ว ๗ จังหวัด ได้แก่ กระบี่ ยะลา นราธิวาส ระนอง ปัตตานี ประจวบคีรีขันธ์ และชุมพร ยังมีสถานการณ์ใน ๕ จังหวัด ได้แก่ สุราษฎร์ธานี นครศรีธรรมราช ตรัง สงขลา และพัทลุง

พร้อมประสานจังหวัดบูรณาการหน่วยทหารและหน่วยงานที่เกี่ยวข้องระดมสรรพกำลังและทรัพยากรปฏิบัติการช่วยเหลือผู้ประสบภัย ติดตั้งเครื่องสูบน้ำและเครื่องผลักดันน้ำเร่งระบายน้ำท่วมขังลงสู่ทะเลและพื้นที่รองรับน้ำ ตลอดจนสำรวจและจัดทำบัญชีผู้ประสบภัย และทรัพย์สินที่เสียหาย เพื่อให้การช่วยเหลือผู้ประสบภัยตามระเบียบกระทรวงการคลัง โดยด่วน ทั้งนี้ ประชาชนที่ได้รับความเดือดร้อนจากสถานการณ์ภัยสามารถติดต่อได้ที่สายด่วนนิรภัย ๑๗๘๔ ตลอด ๒๔ ชั่วโมง เพื่อประสานให้การช่วยเหลือโดยด่วนต่อไป (ไอ เอ็น เอ็น)

แม่น้ำตาปีเอ่อท่วมพื้นที่ริมตลิ่งสุราษฎร์ธานีต่อเนื่อง ๒ อ.อ่วม

สถานการณ์น้ำท่วมที่ จ.สุราษฎร์ธานี ล่าสุดพบมวลน้ำจาก อ.พระแสง จ.นครศรีธรรมราช ซึ่งไหลผ่านแม่น้ำตาปี ยังคงเอ่อล้นตลิ่งเข้าท่วมพื้นที่โดยรอบซึ่งตั้งอยู่ติดกับแม่น้ำ โดยเฉพาะใน ๒ อำเภอ คือ อ.เคียนซา และ พุนพิน

ด้าน นายสมชาย เรืองจันทร์ นายอำเภอเคียนซา เปิดเผยกับ สำนักข่าว ไอ.เอ็น.เอ็น.ว่า ปัจจุบันระดับน้ำมีแนวโน้มลดลงคงเหลือชุมชนบริเวณติดริมแม่น้ำที่ยังคงมีน้ำท่วมขังสูง ประมาณ ๕๐ ซม. - ๑ ม. เบื้องต้นจากการสำรวจพบภาพรวมมีผู้ได้รับผลกระทบแล้วกว่า ๒๐๐ ครัวเรือน หนักสุด ๓ ตำบล คือ ต.พ่วงพรมคร, และ อรัญคามวารี, เคียนซา บางส่วนคาดว่าภายใน ๑ สัปดาห์ สถานการณ์น่าจะกลับสู่ภาวะปกติ ซึ่งวันนี้ทางสภากาชาดไทย จะเข้ามามอบถุงยังชีพชุดธารน้ำใจให้แก่ราษฎรที่ ต.พ่วงพรมคร จำนวน ๕๐๐ ชุด ด้วย

ขณะที่ นายจรูญ ขวัญเกิด นายอำเภอพุนพิน เปิดเผยกับ สำนักข่าว ไอ.เอ็น.เอ็น.ว่า สถานการณ์น้ำท่วมที่ อ.พุนพิน ขณะนี้อยู่ในระดับทรงตัว หนักสุด ใน ๓ ตำบล คือ ต.กรูด ท่าข้าม และ ท่าสะท้อน วัดปริมาณสูงสุดได้ ๕๐ ซม. และมีแนวโน้มเพิ่มขึ้นอย่างต่อเนื่อง เพราะมวลน้ำจาก อ.พระแสง ยังไหลมาไม่หมด คาดว่าต้องเฝ้าระวังต่อไปอีก ๒ วัน ปริมาณจึงลดลงซึ่งในส่วนขององค์กรปกครองส่วนท้องถิ่นได้เข้าไปให้ความช่วยเหลือแจกจ่ายถุงยังชีพ น้ำดื่ม รวมถึงอาหารปศุสัตว์ให้กับประชาชนเป็นการบรรเทาความเดือดร้อนเบื้องต้นแล้ว (ไอ เอ็น เอ็น)

๔ อ.ลุ่มน้ำปากพนังเมืองคอนยังวิกฤติน้ำท่วมไร่นา-บ้าน

สถานการณ์น้ำท่วมในจังหวัดคงเหลือพื้นที่ สี่อำเภอลุ่มน้ำปากพนัง เมืองคอน ยังวิกฤติ น้ำท่วมพื้นที่การเกษตร - บ้านเรือนพบปัญหาด้านการเร่งระบาย

นายชัยรัช ศิวัชร หัวหน้าสำนักงานป้องกันและบรรเทาสาธารณภัยจังหวัดนครศรีธรรมราช เปิดเผยกับสำนักข่าว ไอ.เอ็น.เอ็น. ว่า ขณะนี้สถานการณ์น้ำท่วมในจังหวัดคงเหลือพื้นที่ ๔ อำเภอ ลุ่มน้ำปากพนัง ที่ยังประสบปัญหาอยู่ ประกอบด้วย อ.ปากพนัง เขียวใหญ่ หัวไทร และ เฉลิมพระเกียรติ โดยเฉพาะที่ราบลุ่มพื้นที่การเกษตร บางจุดวัดระดับน้ำได้สูงกว่า ๒ เมตร ส่วนบ้านเรือนราษฎรนั้น พบมีระดับน้ำท่วมขังอยู่ประมาณ ๒๐ - ๓๐ เซนติเมตร จากการตรวจสอบคาดว่าภาพรวม ๔ อำเภอ น่าจะมีประชาชนได้รับผลกระทบไม่ต่ำกว่า ๒๐,๐๐๐ ครัวเรือน ทั้งนี้ ทางจังหวัดได้เร่งระดมเครื่องสูบน้ำทุกตัวที่มีอยู่เข้าไปช่วยเหลือ แต่ก็ยังพบปัญหา เช่น น้ำทะเลหนุนสูง รวมถึงเรื่องสภาพพื้นที่ของแต่ละจุด เนื่องจากหากสูบน้ำออกจากพื้นที่ใดพื้นที่หนึ่งก็อาจทำให้พื้นที่ใกล้เคียงได้รับผลกระทบ ระดับน้ำเพิ่มสูงขึ้นเพราะต้องรับมวลน้ำที่สูบน้ำออกไปทดแทน ซึ่งในเรื่องนี้จะต้องมีการพูดคุยทำความเข้าใจกับชาวบ้านอย่างละเอียดอีกครั้ง

อย่างไรก็ตาม พบว่าปัจจุบันใน จ.นครศรีธรรมราช ไม่มีฝนตกลงมาเพิ่มเติม และระดับน้ำก็มีแนวโน้มลดลงอย่างต่อเนื่อง คาดว่าอีกไม่นานสถานการณ์น่าจะกลับเข้าสู่ภาวะปกติ

ตรังน้ำลดแล้วเหลือ ๒ อำเภอ ปชช.เริ่มทำความสะอาดบ้าน

ชาวเมืองตรังเฮน้ำลดแล้ว เหลือเพียง ๒ อำเภอ ส่วนอีก ๖ อำเภอ ชาวบ้านนำสิ่งของออกมาทำความสะอาดและตากแดดกลับเข้าไปไว้ในบ้านคาดอีก ๑ สัปดาห์ แม่น้ำตรังเข้าสู่ภาวะปกติ

จากสถานการณ์น้ำท่วมทั้ง ๘ อำเภอใน จ.ตรังได้แก่ อ.รัชฎา อ.นาโยง อ.ย่านตาขาว อ.ปะเหลียน,อ.ห้วยยอด และ อ.วังวิเศษ กลับเข้าสู่ภาวะปกติแล้วประชาชนได้นำสิ่งของเครื่องใช้ ออกมาทำความสะอาด และตากแดดเพื่อเตรียมกลับเข้าบ้าน ขณะที่เจ้าหน้าที่เทศบาลต่างๆเร่งฉีดน้ำทำความสะอาดถนนหนทาง คูคลอง ให้ดูสะอาด เรียบร้อยหลังน้ำลด

ขณะที่ยังมีอีก ๒ อำเภอ ที่รวม ๘ ตำบล คือ ต.บางรัก ต.นาท่ามใต้ ต.นาท่ามเหนือ ต.หนองตรุด ต.นาโต๊ะหมิง และ ต.นาตาล่วง อ.เมือง รวมทั้งที่ ต.ควนธานี ต.โคกยาง และ ต.ย่านซื่อ อ.กันตัง ซึ่งได้รับอิทธิพลจากน้ำทะเลหนุนทำให้ระดับน้ำยังทรงตัว โดยเฉพาะหมู่ที่ ๕ ต.บางรัก อ.เมือง ระดับน้ำยังท่วมสูงกว่า ๑ เมตร ชาวบ้านกว่า ๑๐๐ หลังคาเรือนยังอพยพไปอยู่ภายในวัดแจ้ง ต.บางรัก ส่วนที่วัดประสิทธิชัยและโรงเรียนเทศบาล ๗ วัดประสิทธิชัยในเขตเทศบาลนครตรัง ยังมีน้ำท่วมสูงตั้งแต่ ๑๐-๔๐ เซนติเมตร โรงเรียนเทศบาล ๗วัดประสิทธิชัยยังต้องปิดการเรียนการสอนต่อไปอีก ๑-๒ วันนี้ ซึ่งที่ จ.ตรังประกาศเป็นเขตภัยพิบัติน้ำท่วม ๘ อำเภอ ๖๘ ตำบล ๒๓ ชุมชน ๓๙๙ หมู่บ้าน ๑๔,๔๘๒ หลังคาเรือน ประชาชนเดือดร้อน ๔๖,๗๙๒ คน และมีผู้เสียชีวิต ๑ ราย ทั้งนี้คาดว่าน้ำสองฝั่งแม่น้ำตรังจะเข้าสู่ภาวะปกติภายใน ๑สัปดาห์ (เดลินิวส์)..

น้ำท่วม ๔ อำเภอสงขลาเกือบเข้าสู่ภาวะปกติ หลายโรงเรียนทยอยเปิดการเรียนการสอน

สถานการณ์น้ำท่วมในพื้นที่ ๔ อำเภอริมทะเลสาบสงขลา ใกล้กลับเข้าสู่ภาวะปกติแล้ว โรงเรียนทั้ง ๔๗ แห่ง เริ่มเปิดการเรียนการสอน แต่บางแห่งยังไม่สามารถเปิดสอนได้ครบทุกชั้นเรียน เพราะยังมีน้ำท่วมขังอยู่

สถานการณ์น้ำท่วมในพื้นที่ ๔ อำเภอริมทะเลสาบสงขลา ทั้ง อ.ระโนด กระแสสินธุ์ สทิงพระ และ อ.สิงหนคร ขณะนี้ระดับน้ำลดจนเกือบเข้าสู่ภาวะปกติเกือบทั้งหมดแล้ว และโรงเรียนทั้ง ๔๗ แห่ง ในพื้นที่ ๔ อำเภอที่ได้รับผลกระทบจากการถูกน้ำท่วม เริ่มทยอยเปิดเรียนเป็นวันแรก หลังจากที่ต้องหยุดชั่วคราวมาตั้งแต่วันที่ ๖ ธ.ค.ที่ผ่านมา แต่ก็ยังมีโรงเรียนอีกบางแห่งที่ยังไม่สามารถเปิดทำการเรียนการสอนได้ทุกระดับชั้น เนื่องจากยังมีน้ำท่วมขัง และในจำนวนนี้มี ๒ แห่ง ที่ยังไม่สามารถเปิดเรียนได้ คือ โรงเรียนวัดหัวเค็ด และโรงเรียนบ้านคลองเป็ด ใน อ.ระโนด จ.สงขลา เนื่องจากยังมีน้ำท่วมขัง

เช่น ที่โรงเรียนวัดธรรมประดิษฐ์ หมู่ที่ ๗ บ้านดอนคัน ต.คูขุด อ.สทิงพระ จ.สงขลา ซึ่งเป็นหนึ่งในพื้นที่ที่ถูกน้ำท่วมหนักที่สุด ในวันนี้เปิดเรียนได้เพียงชั้น ป.๑ ถึง ป.๖ เท่านั้น ส่วนชั้นอนุบาลยังไม่สามารถเปิดเรียนได้เพราะยังมีน้ำท่วมขัง ครูและนักเรียนจึงต้องช่วยกันทำความสะอาด

นายธีรพงศ์ ศรีแก้ว รักษาการแทน ผอ.โรงเรียนวัดธรรมประดิษฐ์ เปิดเผยว่า หลังจากนี้จะเปิดการสอนชดเชยทุกวัน วันละ ๑ ชั่วโมง ระหว่างเวลา ๑๕.๓๐-๑๖.๓๐ น. เพื่อให้นักเรียนเรียนให้ทัน หลังจากที่ต้องหยุดเรียนมานานถึง ๑ สัปดาห์ (ผู้จัดการ)